



714029
30 januari 2019

**AANVRAAG
LUCHTHAVENREGELING
SLEEPSTARTEN**

Zweefvliegcentrum Noordkop

Concept



Postbus 579
7550 AN Hengelo
Telefoon (074) 248 99 40

Documenttitel	Aanvraag luchthavenregeling Sleepstarten Zweefvliegcentrum Noordkop
Soort document	Concept
Datum	30 januari 2019
Projectnaam	Zweefvliegcentrum Noordkop
Projectnummer	714029
Opdrachtgever	Zweefvliegcentrum Noordkop
Auteur	[Redacted]
Vrijgave	[Redacted] Pondera Consult

INHOUDSOPGAVE

1	Toelichting op de aanvraag	1
1.1	Gegevens aanvrager	1
1.2	Aanvraag Luchthavenregeling	1
1.3	Leeswijzer	1
2	Gebruik van Sleepstarts	2
2.1	Inleiding	2
2.2	Zweefvliegveld	2
2.3	Type vliegtuig	2
2.4	Gebruik Sleepstarts	2
3	Effecten van Sleepstarts	4
3.1	Geluid	4
3.2	Externe veiligheid	4
3.3	Ecologie	5
3.4	Rapportageverplichting	5

1 TOELICHTING OP DE AANVRAAG

Op 2 maart 2015 is de Luchthavenregeling Zweefvliegveld ZCDH Hippolytushoeverweg vastgesteld door de Provinciale Staten van Noord Holland. Het gedeelte voor het sleepstarten is door de Raad van State vernietigd wegens strijdigheid met het provinciale beleid zoals vastgesteld in de Provinciale Milieuverordening. Inmiddels is door u een ontheffing verleend ten aanzien van het betreffende onderdeel uit de Provinciale Milieuverordening, waardoor deze strijdigheid is opgeheven (kenmerk ontheffing: @@@@). Doordat de eerder geconstateerde strijdigheid is opgegeven, wordt het gebruik van sleepstarts op het Zweefvliegcentrum Noordkop opnieuw aangevraagd.

1.1 Gegevens aanvrager

Tabel 1.1 Gegevens aanvrager

Soort	Gegevens
Aanvrager	
KvK nummer	40634280
Naam aanvrager	Zweefvliegcentrum Noordkop (voorheen zweefvliegclub Den Helder)
Entiteit	Vereniging
Contactpersoon	
Straat en huisnummer	
Postcode	
Telefoon	
E-mail	voorzitter.zcnk@zweef.nl
Exploitant ja/nee	Ja
Adviseur	
Adviseur aanvrager	Pondera Consult
Contactpersoon adviseur	
Telefoon	
e-mail	@ponderaconsult.com

1.2 Aanvraag Luchthavenregeling

Hierbij verzoekt Zweefvliegcentrum Noordkop de Provincie Noord-Holland tot vaststelling van een luchthavenregeling aangaande het gebruik van sleepstarts op het zweefvliegveld van het Zweefvliegcentrum Noordkop, gelegen aan de Hippolytushoeverweg te Slootdorp, in de gemeente Hollands Kroon. Deze aanvraag baseert zich in principe op de eerder ingediende aanvraag, maar wijzigt deze op het onderdeel ten aanzien van de sleepstarts (aanvraag ingediend op 14 september 2014, kenmerk 467439/467472).

1.3 Leeswijzer

In het volgende hoofdstuk wordt het gebruik van het zweefvliegveld beschreven, waarna in het derde hoofdstuk kort wordt ingegaan op de effecten van bovenstaande beperkte wijzigingen.

2 GEBRUIK VAN SLEEPSTARTS

2.1 Inleiding

Ten opzichte van de oorspronkelijke aanvraag is voor wat betreft de sleepstarts sprake een paar beperkte wijzigingen ten aanzien van het maximale aantal starts per jaar, de bedrijfstijden en het type vliegtuig dat wordt gebruikt.

2.2 Zweefvliegveld

Het gebruik van het zweefvliegveld wijzigt zich, met uitzondering van de sleepstarts, niet.

2.3 Type vliegtuig

In voorgaande aanvraag is het gebruik van sleepstarts met een Piper Cub (Piper PA-18-150) aangevraagd. In plaats van dit model, wordt nu het gebruik van een ander model aangevraagd; een Dimona motorzweefvliegtuig (TMG). Dit betreft het stilste toestel in zijn klasse.

2.4 Gebruik Sleepstarts

Bedrijfsduur

De bedrijfsduur waarbinnen gebruik gemaakt kan worden van sleepstarts wordt ook gewijzigd. In voorgaande aanvraag was dit mogelijk tot 18.00uur op weekdays en/of zaterdagen. Nu wordt een kortere bedrijfsduur per dag aangevraagd, namelijk tussen 10.00uur en 17.00uur op weekdays en/of zaterdagen.

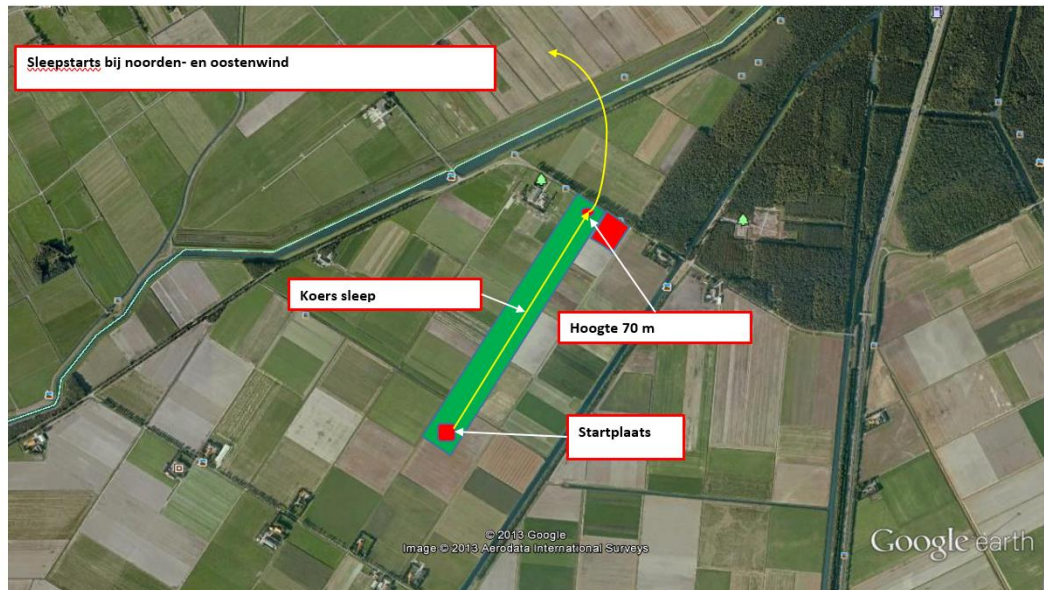
Aantal sleepstarts per jaar

In voorgaande aanvraag is een maximaal aantal sleepstarts van 250 per jaar aangevraagd. Aanvrager stelt voor om dit aantal te reduceren tot 240 per jaar.

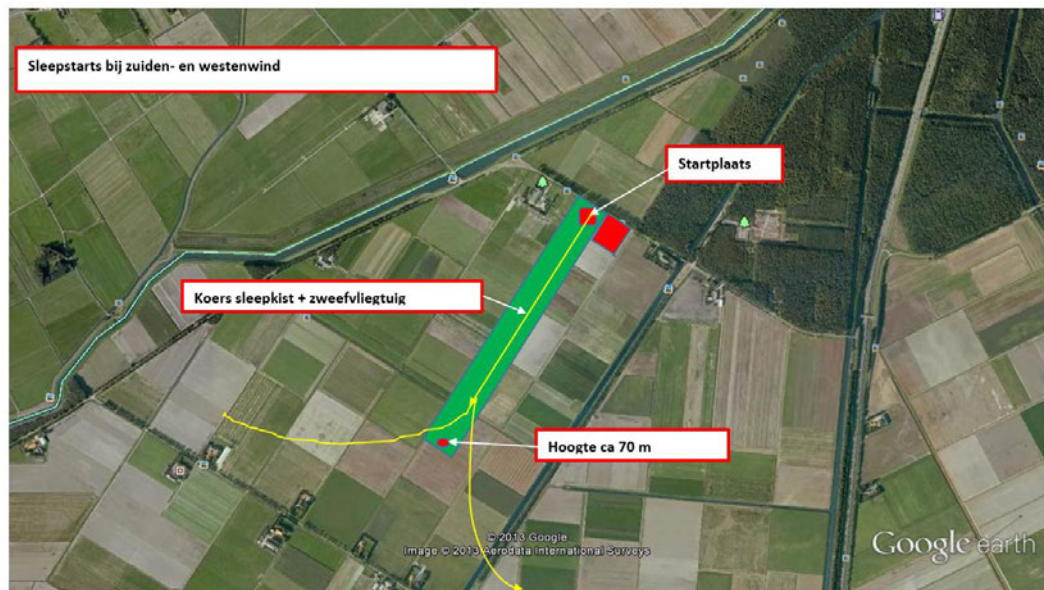
Vliegbewegingen van de Dimona tijdens sleepstarts

Het slepen begint op de startplaats aan de noord- of zuidzijde van het veld, afhankelijk van de windrichting. Een sleepcombinatie start altijd tegen de wind op. De sleep zal grofweg halverwege het zweefvliegveld vliegend zijn, aan het uiteinde daarvan zal een hoogte zijn bereikt van circa 70 meter. De sleepcombinatie zal dan wegdraaien om vrij te blijven van bebouwing. Ook zal bij elke sleep een optimale koers worden gevlogen zodat de geluidproductie zoveel mogelijk wordt verdeeld over het gebied. In de volgende figuren is de sleeprichting bij de verschillende windrichtingen ingetekend. Zoals figuur 3.1 aangeeft wordt het Robbenoordbos vermeden bij sleepstarts.

Figuur 2.1 Sleeprichting bij noorden- en oostenwind



Figuur 2.2 Sleeprichting bij zuiden- en westenwind

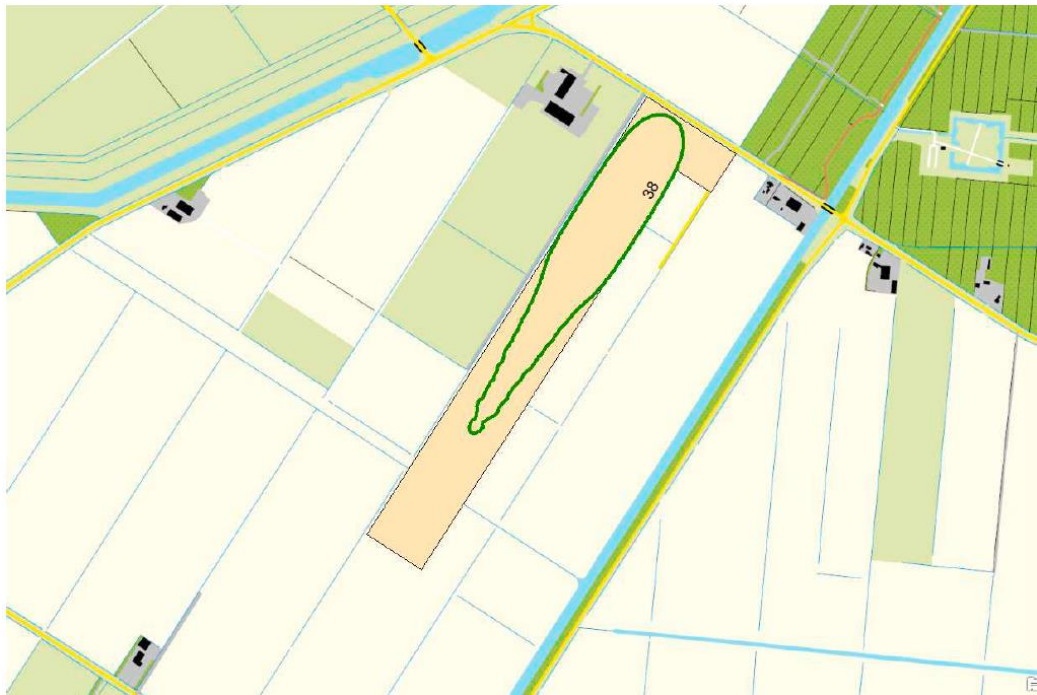


3 EFFECTEN VAN SLEEPSTARTS

3.1 Geluid

Uitgaande van 240 starts per jaar is de L_{den} berekend. In onderstaande figuur is de contour van $L_{den} = 38$ dB weergegeven, die op het breedste gedeelte samenvalt met de terreingrens van het vliegveld. De $L_{den} = 56$ dB contour is te klein om nauwkeurig te kunnen berekenen, maar ligt natuurlijk volledig binnen de 38 dB contour en valt daarom ook ruim binnen het terrein van het zweefvliegveld. De ligging in het stiltegebied is geen obstructie voor het verlenen van de Luchthavenregeling. Dit vanwege de reeds door u verleende ontheffing voor de hier aangevraagde activiteit in relatie tot het stiltegebied. Zie tevens bijlagen 1a en 1b voor de geluidsberekeningen.

Figuur 3.1 Geluidscontour vliegveld incl L_{den} 38dB contour (groene lijn)



3.2 Externe veiligheid

Er treden geen relevante wijzigingen in het gebruik welke relevant zijn in het kader van externe veiligheid ten opzichte van voorgaande aanvraag. Het aantal sleepstarts wordt (gering) gereduceerd, wat een (gering) gunstig effect heeft.

3.3 Ecologie

Op basis van voorgaande aanvraag is geconcludeerd dat het voorgestelde gebruik van sleepstarts geen significant negatieve effecten veroorzaakt op kwalificerende habitattypen en soorten voor de Natura 2000-gebieden Waddenzee en IJsselmeer. Dit blijft in de hier aangevraagde situatie onveranderd. Dit geldt tevens voor de effecten op het Natuurnetwerk Nederland (NNN), aangezien de vliegbewegingen gelijk zijn aan voorgaande aanvraag. Het aantal vliegbewegingen en de geluidsimmissie is echter van geringere omvang, waardoor de effecten van het gebruik van sleepstarts volgens deze aanvraag gunstiger zijn dan eerder aangevraagd.

3.4 Rapportageverplichting

De rapportageverplichting zoals vermeld in voorgaande aanvraag blijft onveranderd.

BIJLAGEN



BIJLAGE 1

AKOESTISCH ONDERZOEK



BIJLAGE 2
MACHTIGING



