



Gebiedsvisie Polder Westzaan Fase 1: verkenning

colofon

1 oktober 2021

Opdrachtgevers

Gemeente Zaanstad
Sector Stedelijke Ontwikkeling
Stadhuisplein 100
1506 MZ Zaandam



Provincie Noord-Holland
Houtplein 33
2012 DE Haarlem



Opdrachtnemers

Circular Landscapes
Bethaniëplein 4
3701 EL Zeist



Vista Landschapsarchitectuur en Stedenbouw
Nieuwendammerkade 28C-10
1022 AB Amsterdam



Frank van Berkum
2e Daalsedijk 6a
3551 EJ Utrecht



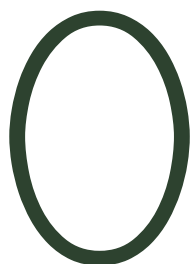
Illustraties

Vista landschapsarchitectuur en Stedenbouw

Gebiedsvisie

Polder Westzaan

Fase 1: Verkenning



Index

1. WAAROM EEN GEBIEDSVISIE?

Aanleiding	11
Integrale benadering	12
Beleidsdoelen en wettelijke kaders	12
Gezamenlijk gebiedsproces	12
Fasering	13

2. WETTELIJKE KADERS

Natura 2000	17
Verbraking	18
Stikstof	20
Klimaat/CO ₂	22
Natuurnetwerk Nederland	22
Kaderrichtlijn Water	22

3. GEBIEDSKWALITEIT EN IDENTITEIT

Ontginning van het veenlandschap	29
Uitvinding van de industriemolen	29
Tweede industrialisatie	30
Verstedelijking na WOII	30
Toenemend natuur- en milieubesef	30
Stad en landschap	36
Water en bodem	40
Natuur en landbouw	42

4. CONCLUSIES VAN DE VERKENNING

Veelgenoemde gebiedskwaliteiten	53
Veelgenoemde knelpunten	53
Veelgenoemde kansen	54

5. VERVOLGAANPAK

1. Hoe gaan we het watersysteem inrichten?	62
2. Hoe zorgen we voor een duurzaam beheer?	62
3. Hoe maken we het gebied recreatief aantrekkelijker?	63
4. Hoe gaan we dit organiseren en financieren?	64



Molen de Prinsenhof met daarachter de sky-line van Amsterdam.







1

Waarom een gebiedsvisie?

AANLEIDING

Polder Westzaan is een prachtige open ruimte in het hart van de gemeente Zaanstad. Er liggen uitzonderlijke natuur- en landschapswaarden en voor de omliggende wijken en dorpen is de polder een belangrijke groene long. De landbouw heeft van oudsher dit landschap gevormd en is nog steeds een beeldbepalende factor. Ook het industriële verleden van de Zaanstreek is hier nog afleesbaar aan de overgebleven houtzaag- en papiermolens.

Tegelijkertijd liggen er grote uitdagingen voor de toekomst. De natuurwaarden staan onder druk door allerlei oorzaken zoals stikstofdepositie, ontoereikende waterkwaliteit (o.a. verzoeting), hoge beheerkosten, ruimtelijke versnippering en predatie van weidevogels. Door de stedelijke groei in de omgeving neemt de behoefte aan extra recreatiemogelijkheden toe, maar teveel

recreatie op de verkeerde plekken kan ook voor overlast zorgen. De toekomst van de landbouwbedrijven is onzeker door toenemende regeldruk, hoge financiële lasten en beperkte uitbreidingsmogelijkheden. Verder vragen het tegengaan van de bodemdaling en het vergroten van de waterberging om de nodige maatregelen.

Er is de afgelopen jaren al veel onderzoek gedaan naar de aanpak van deze opgaven. Voor specifieke onderdelen zijn al deelplannen gemaakt, maar het ontbreekt nog aan een gedeelde en samenhangende visie op de toekomst van het gebied. Daardoor is het lastig om keuzen te maken en tegenstrijdige belangen goed op elkaar af te stemmen. Structurele maatregelen zijn dan ook uitgebleven, veel gebeurt ad-hoc. Het gevaar van een verdere achteruitgang van de hooggewaardeerde gebiedskwaliteiten is groot.

INTEGRALE BENADERING

Alleen door alle ontwikkelingen in samenhang te beschouwen en integraal aan te pakken, kan deze impasse doorbroken worden. Daarom zijn gemeente Zaanstad en provincie Noord-Holland een gebiedsproces gestart. We willen nieuwe verbindingen leggen tussen stad en land, tussen natuur, landbouw, water en recreatie. We willen nieuwe coalities vormen tussen partijen die in het verleden nogal eens tegenover elkaar stonden. Polder Westzaan is geen eiland, maar nauw verweven met de rest van de Zaanstreek en het stedelijk netwerk van Zaanstad. Het is van groot belang er samen voor te zorgen dat Polder Westzaan ook voor toekomstige generaties een mooi gebied blijft om in te wonen, te werken en te recreëren.

BELEIDSDOELEN EN WETTELIJKE KADERS

Leidend voor het gebiedsproces zijn de beleidsdoelen en wettelijke kaders die eerder voor het gebied zijn vastgesteld. Belangrijk is de Europese verplichting om waardevolle habitattypen en leefgebieden voor beschermde soorten duurzaam in stand te houden. Dit is vastgelegd in het Natura 2000-aanwijzingsbesluit voor Polder Westzaan. Om te kunnen voldoen aan deze verplichting zal de stikstofdepositie verminderd moeten worden en moet de waterkwaliteit voldoen aan de eisen van de beschermde habitattypen, waaronder brakke vegetaties. Aanvullend zijn er de algemene waterkwaliteitsdoelen van de Europese Kaderrichtlijn Water, de landelijke klimaatdoelen voor vermindering van de CO₂-uitstoot en het provinciale beleid voor de realisering van het Natuurnetwerk Nederland. Binnen deze beleidsdoelen en wettelijke kaders zijn nog verschillende invullingen mogelijk, maar dat er dingen moeten veranderen is duidelijk. Juist door een integrale en gebiedsgerichte aanpak zijn maatwerk en slimme meekoppelingen mogelijk en kunnen de beschikbare financiële middelen veel efficiënter worden ingezet. Uiteraard geldt dat binnen de

huidige beleidskaders verstedelijking van Polder Westzaan geen optie is, het gaat in alle gevallen om de versterking van groene en blauwe functies. De kaders lichten we toe in hoofdstuk 2.

GEZAMENLIJK GEBIEDSPROCES

De achteruitgang van de biodiversiteit is het gevolg van gezamenlijke keuzen uit het verleden. Daarom willen we deze problemen ook gezamenlijk oplossen en ervoor zorgen dat niet één partij onevenredig belast wordt. Dit geldt in het bijzonder voor de boeren, die steeds meer in de knel komen. Bedrijfszekerheid voor de landbouw is een belangrijk uitgangspunt, mede omdat de landbouw het landschap heeft gevormd en hoort bij de identiteit van Polder Westzaan. Maar ook toeristische ondernemers, recreanten, natuurliefhebbers, vissers en feitelijk alle inwoners van Zaandam en omgeving hebben belang bij een goede inrichting en een duurzaam beheer van Polder Westzaan. Daarom is een breed gebiedsproces opgezet met een werkgroep, een aantal gebiedsateliers en inloopavonden en een klankbordgroep. Daarnaast worden individuele gesprekken gevoerd met de boeren en andere belanghebbenden, en wordt het grote publiek geïnformeerd, middels publicaties in de pers en op de websites van gemeente en provincie.

In de werkgroep zitten vertegenwoordigers van organisaties die verantwoordelijk zijn voor het beleid en de uitvoering, namelijk gemeente Zaanstad, provincie Noord-Holland, Hoogheemraadschap Hollands Noorderkwartier, Staatsbosbeheer en het Platform Zaanse Veenweidegebieden, mede namens Vogelbeschermingswacht Zaanstreek en de Vereniging tot Ongeschonden Behoud Westzijdeveld. Voor de afstemming met de agrariërs in het gebied en de inbreng van specifieke agrarische expertise neemt een adviseur van PPP-Agro Advies deel aan de werkgroep. Deze adviseur is de eerste contactpersoon voor de agrariërs, kent de agrarische wereld van binnenuit en bemiddelt in het zoeken naar gedragen

oplossingen. De werkgroep komt regelmatig bij elkaar en is primair verantwoordelijk voor de voortgang van het planproces en de integrale afweging van alle belangen.

De gebiedsateliers en de inloopavonden zijn bedoeld voor een bredere groep van betrokkenen en geïnteresseerden, in het bijzonder de bewoners en gebruikers van het gebied en de directe (stedelijke) omgeving. Deze worden nadrukkelijk gevraagd om mee te denken en mee te doen. De gebiedskennis en betrokkenheid van deze groep zijn onmisbaar om het gebiedsproces tot een succes te maken.

De klankbordgroep van bestuurders en directeuren heeft een adviserende rol voor de definitieve besluitvorming. Volgens planning wordt de Gebiedsvisie met bijbehorend uitvoeringsprogramma begin 2022 vastgesteld door het College van de gemeente Zaanstad en Gedeputeerde Staten van provincie Noord-Holland.

Het ontwerpteam van Circular Landscapes, Vista Landschapsarchitectuur en Stedenbouw en Frank van Berkum faciliteert het gebiedsproces en integreert de inbreng van de verschillende gebiedspartijen tot een samenhangende en enthousiasmerende gebiedsvisie met een praktisch uitvoeringsprogramma. Daarbij wordt nauw samengewerkt met de adviseur van PPP-Agro Advies. Het ontwerpteam probeert steeds een omgeving te creëren waarin de deelnemers aan het gebiedsproces zich gehoord en gezien voelen en met elkaar in gesprek gaan. Daarin brengt het team eigen expertise in op het gebied van integrale planning, landschapsontwerp, procesorganisatie en participatie, maar vooral ook verbeeldingskracht en kritische reflectie. De deelnemers aan het gebiedsproces worden uitgedaagd verder te kijken dan de vertrouwde kaders en te durven dromen. De planhorizon is 2040 en in 20 jaar kan er veel veranderen, maar dat begint met de keuzen die we vandaag maken.

FASERING

Voorliggend rapport is het resultaat van fase 1 Verkenning. In deze fase zijn met alle gebiedspartners de kwaliteiten, knelpunten en kansen in het gebied verkend en zijn in de werkgroep uitgangspunten, ambities en vervolgstappen benoemd. In fase 2 Ontwerp en dialoog wordt gezocht naar praktische mogelijkheden om de geconstateerde knelpunten op te lossen en kansen te benutten, binnen de gekozen uitgangspunten en ambities. In fase 3 worden deze geïntegreerd in de Gebiedsvisie Polder Westzaan 2040 met een bijbehorend uitvoeringsprogramma voor de komende 5 jaar.

Uitgangspunten voor het gebiedsproces

- We geven een gebiedsgerichte uitwerking aan generieke beleidsdoelen, waarbij we de kaders (Natura 2000, verbrakking, stikstof, klimaat/CO₂, Natuurnetwerk Nederland en Kaderrichtlijn Water) niet ter discussie stellen, maar op zoek gaan naar praktische oplossingen en kijken wat binnen het gebied maximaal haalbaar is, in het besef dat de oorzaken van bepaalde problemen (in het bijzonder stikstof en CO₂) en ook de oplossingen deels buiten het gebied liggen;
- We doen dit vanuit een integrale benadering, waarbij we verschillende doelen en middelen met elkaar verbinden ten behoeve van een toekomstbestendige inrichting en een toekomstbestendig beheer van het gebied als geheel, en waarbij we Polder Westzaan in relatie zien tot het grotere veenweidelandschap van de Zaanstreek én het stedelijk netwerk van Zaanstad;
- We doen dit samen met alle gebiedspartijen, waarbij elke partij een eigen rol en verantwoordelijkheid heeft, maar steeds het gezamenlijk belang voorop staat en niet één partij (in het bijzonder de boeren) onevenredig belast wordt.
- We willen bedrijfszekerheid bieden aan de landbouw, want de landbouw heeft het landschap gevormd en hoort bij de identiteit van Polder Westzaan.



Gebiedsatelier in de Zuidervermaning Westzaan (fotograaf: Dirk Brand).



2

Wettelijke kaders

Uitgangspunt voor het gebiedsproces is dat we een gebiedsgerichte uitwerking geven aan generieke beleidsdoelen voor Natura 2000, verbraking, stikstof, klimaat/CO₂, Natuurnetwerk Nederland en Kaderrichtlijn Water. In dit hoofdstuk geven we een nadere toelichting op die beleidsdoelen en wat die betekenen voor Polder Westzaan. Dit zijn belangrijke wettelijke kaders voor de verdere planontwikkeling.

Naast genoemde kaders en beleidsdoelen houden we uiteraard rekening met de kaders vanuit de ruimtelijke ordening en andere beleidsvelden. Relevant daarin zijn de provinciale Omgevingsvisie NH2050 (2018) en de Zaanse Omgevingsvisie 2040 (in voorbereiding), maar ook sectorale plannen zoals het gemeentelijke Groen- en waterplan (2018), het provinciale Masterplan Biodiversiteit (2020) en de provinciale Voedselvisie (2021). In dit hoofdstuk beperken we ons tot de meest sturende wettelijke kaders, die de directe aanleiding zijn voor de gebiedsgerichte aanpak.

NATURA 2000

Polder Westzaan is een van de aangewezen Natura 2000-gebieden in Laag Holland. Dat houdt in dat het gebied beschermd is op grond van de Natuurbeschermingswet 1998: er mogen in beginsel geen activiteiten plaatsvinden die de natuurdoelen voor het gebied in gevaar brengen. Deze doelen, evenals de begrenzing, heeft het Rijk vastgesteld in het aanwijzingsbesluit van juli 2015. De Natura 2000-doelen zijn geformuleerd in instandhoudingsdoelstellingen voor habitattypen en diersoorten. Om hieraan te kunnen voldoen is het 'Natura 2000 Beheerplan 2016-2022 Polder Westzaan' opgesteld, dat op 27 december 2016 door GS is vastgesteld.

De tabel op de volgende bladzijde toont de Natura 2000-doelen, het aantal aanwezige hectaren en de maatregelen. De Natura 2000-kaart met de begrenzing en de habitattypen staat in hoofdstuk 3 pagina 44. Het Natura 2000-gebied omvat overigens ook het deelgebied Noorderveen, met daarin een groot complex hoogveenbossen. Dit deelgebied ligt buiten Polder Westzaan en is geen onderdeel van deze gebiedsvisie.

VERBRAKKING

De instandhouding en uitbreiding van (brakke) ruigten en zomen met heemst en echt lepelblad in Polder Westzaan is een verplichting vanuit Natura 2000. In het door GS vastgestelde Natura 2000 Beheerplan Polder Westzaan 2016-2022 zijn de betreffende ruigten en zomen op kaart aangegeven en zijn maatregelen benoemd om aan deze verplichting te voldoen. Belangrijkste maatregel is verbrakking van het oppervlaktewater. Bij verbrakking wordt gestreefd naar een geleidelijke verhoging van het chloridegehalte tot 2000-2500 mg Cl/l.

Er zijn inmiddels diverse onderzoeken uitgevoerd naar de mogelijkheden voor verbrakking, maar deze hebben nog niet tot definitieve besluitvorming geleid. In het kader daarvan zijn meerdere varianten onderzocht om Polder Westzaan (gedeeltelijk) te verbrakken. Uiteindelijk heeft de Stuurgroep Verbrakking Westzaan in 2017 twee finale varianten onderscheiden, maar geen keuze gemaakt.

Variant 1 is gericht op het verbrakken van alleen de sloten in het noordelijke deel van de polder, het Guisveld. Hier wordt water ingelaten vanuit de Nauernasche Vaart in het westen en uitgemalen op de Zaan in het oosten. De Zaan watert via het Zaangemaal af op het Noordzeekanaal.

In variant 2 worden sloten in de hele polder verbrakt. Hierbij wordt brak water ingelaten vanuit het Noordzeekanaal in het zuiden. Het water wordt uitgeslagen op de Zaan in het noorden.

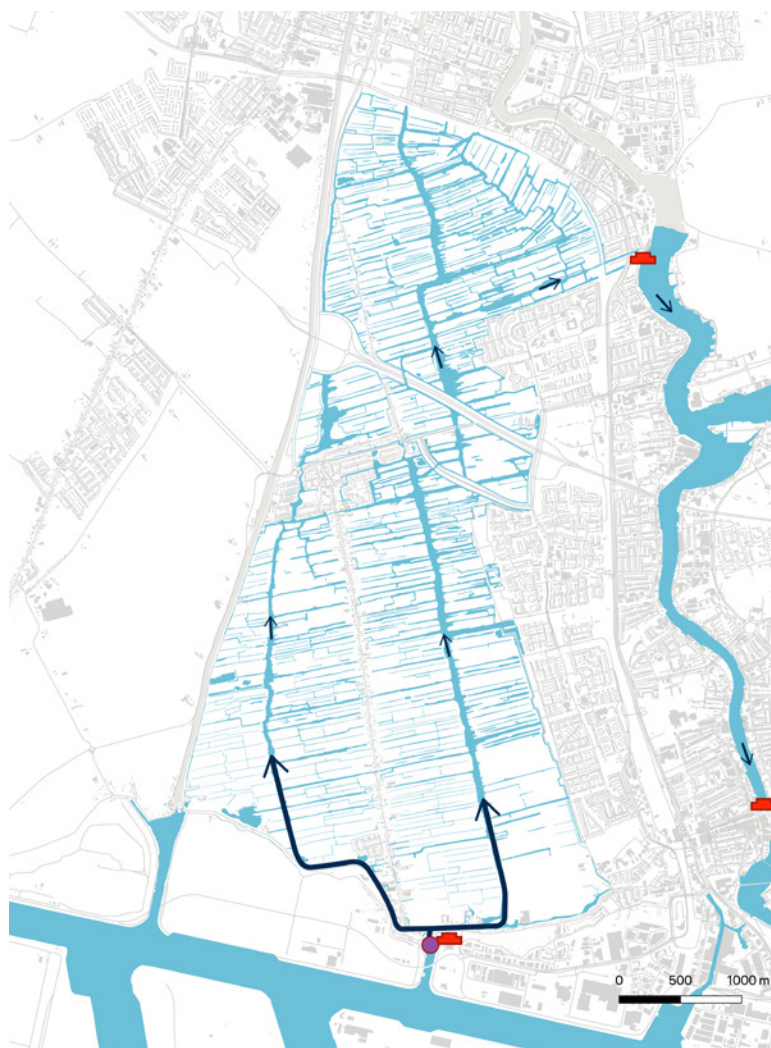
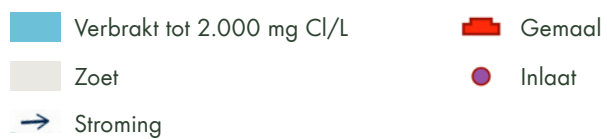
Habitattypen (code)	Natura2000-doel	Aanwezig	Lokale trend	Knelpunt?	Maatregelen 1e planperiode
Ruigten en zomen (H6430B)	Uitbreiding oppervlakte en verbetering kwaliteit	26,9	Brakke: negatief; zoete: stabiel	Ja	Verbrakken en tussentijdse inrichtings- en beheermaatregelen
Vochtige heide (H4010)	Uitbreiding oppervlakte, Behoud kwaliteit	0,1	Stabiel	Ja	Houtopslag verwijderen
Veenmosrietland (H7140B)	Uitbreiding oppervlakte en kwaliteit	14,6	Positief en negatief	Ja	(on)diep plaggen, herfstmaaien, houtopslag verwijderen, petgaten graven, delen hydrologische isolatie en verbetering waterkwaliteit
Hoogveenbossen (H91D0)	Behoud oppervlakte en kwaliteit	16,2	Positief	Nee	Geen
Habitatrichtlijnsoorten (code)					
Bittervoorn (H1134)	Behoud omvang en kwaliteit leefgebied ¹	Wijd-verspreid	Onbekend	Nee	Geen
Kleine modderkruiper (H1149)	Behoud omvang en kwaliteit leefgebied	Lokaal	Stabiel	Nee	Geen
Meervleermuis (H1318)	Behoud omvang en kwaliteit leefgebied	Hele gebied	Onbekend	Nee	Geen
Noordse woelmuis (H1340)	Behoud verspreiding, omvang en kwaliteit leefgebied	Vrijwel gehele gebied	Onbekend	Nee	Geen

¹ Enige achteruitgang in omvang leefgebied is toegestaan ten gunste van habitattypen ruigten en zomen

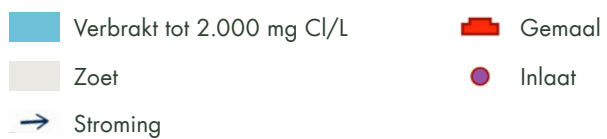
Overzicht Natura2000 doelen en maatregelen Polder Westzaan (bron: Natura2000 beheerplan Polder Westzaan 2016-2022).



Verbakking variant 1, Guisveld en Euverenweg



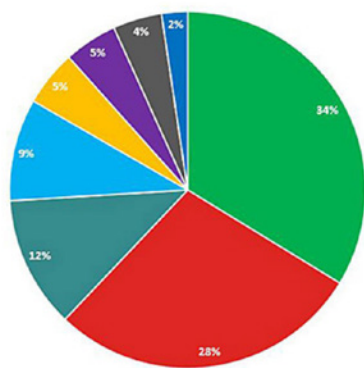
Verbakking variant 2, heel polder Westzaan



STIKSTOF

In de Wet Stikstofreductie en natuurverbetering is de doelstelling opgenomen dat vóór 2025 40% van de stikstofgevoelige hectares in N2000-gebieden onder de kritische depositiewaarde (KDW) moeten zijn gebracht. Met vervolgens in 2030 50% en in 2035 74% van de stikstofgevoelige ha. De provincie stelt zich als doel om deze landelijke doelstelling per Noord-Hollands Natura 2000-gebied te behalen. In Polder Westzaan is dat nu 27%.

Hierbij is het uitgangspunt dat per Natura 2000-gebied, elke sector minimaal evenredig aan haar huidige bijdrage aan de stikstofdepositie een bijdrage levert aan de reductie. De hui-



Bijdrage per stikstofbron aan de depositie op Polder Westzaan
Bron: Aerius Monitor, 2020.



dige verdeling van de bijdragen aan de depositie van de verschillende sectoren is weergegeven in bijgaand cirkeldiagram.

De KDW geeft aan bij welke mate van stikstofdepositie wordt aangenomen dat niet langer op voorhand kan worden uitgesloten dat er een risico is dat de kwaliteit van het habitatype wordt aangetast als gevolg van de verzurende en/of vermestende invloed van de stikstofdepositie. Onderstaande tabel toont de waarden voor het Natura 2000-gebied Polder Westzaan.

Voor Polder Westzaan is berekend hoeveel mol depositiereductie nodig is om te voldoen aan de beleidsdoelen. Deze streefwaarden zijn vastgelegd in het PS besluit van 17 mei 2021 over de 'Strategie Noord-Hollandse aanpak stikstofproblematiek 2021-2022'. Om de streefwaarde te behalen moet de stikstofdepositie omlaag: 250 mol in 2025 (40% onder KDW), 300 mol in 2030 (50% onder KDW) en 400 mol in 2035 (74% onder KDW).

In de provinciale stikstofaanpak worden verschillende sporen gevolgd om stikstofreductie te realiseren, met zowel generieke en provinciebrede maatregelen als een gebiedsgerichte aanpak. De gebiedsgerichte aanpak wordt gevolgd in dit gebiedsproces. Hierbij wordt wat betreft de bronmaatregelen gekeken wat de maximaal haalbare reductie van de stikstofuitstoot is binnen Polder Westzaan. Echter, niet alleen in de polder

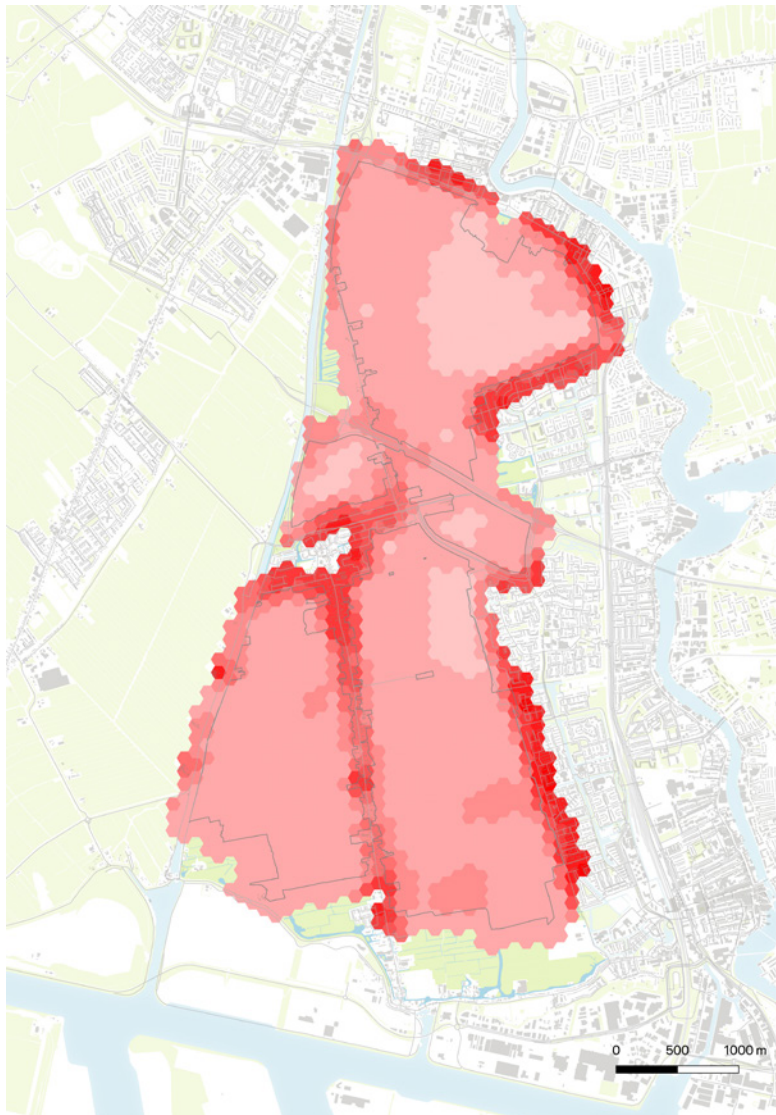
wordt gekeken naar stikstofreductie. Ook buiten de polder zal met de agrariërs en met andere stikstofuitstotende sectoren/functies via andere sporen het gesprek worden aangegaan om de gestelde percentages te behalen.

Naast maatregelen voor de reductie van de stikstofuitstoot, wordt ook gekeken naar natuurherstelmaatregelen. Via het Programma Natuur en het Natuurpact komen Rijksmiddelen beschikbaar voor herstelmaatregelen. De herstelmaatregelen zijn opgesplitst in 2 categorieën:

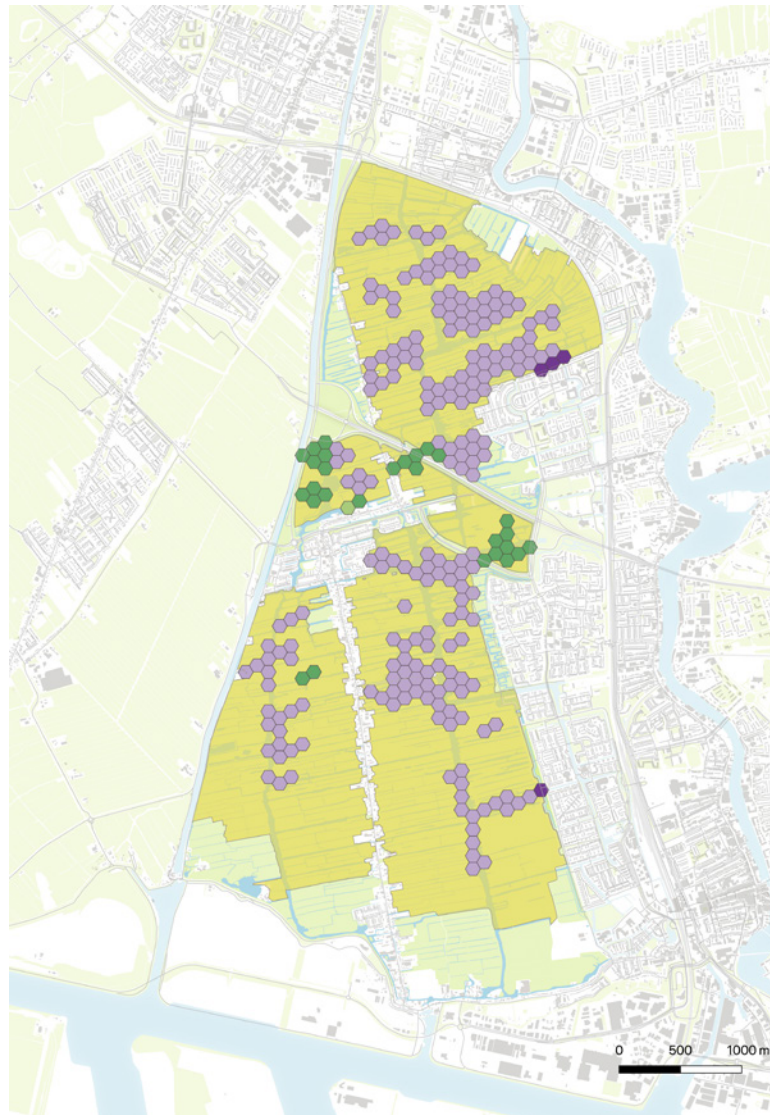
- Categorie 1: deze maatregelen zetten een + op het reguliere beheer, bijvoorbeeld extra plaggen, begrazen en maaien
- Categorie 2: dit zijn systeemmaatregelen zoals hydrologische isolatie, bomenkap e.d.

Habitatype	KDW (mol/ha/jr)	gem. depositie (mol/ha/jr)	Oppervlakte overbelast
H7140B: Overgangs- en trilvenen	714	1210	100%
H4010B: Vochtige heiden, laagveengebied	786	1140	100%
H91DO: Hoogveenbossen	1.786	1.455	1%
H6430B: Ruigten en zomen	>2.400		

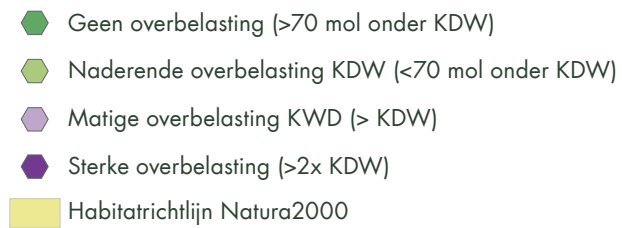
Gewenste maximale en huidige gemiddelde stikstofdepositie op de stikstofgevoelige habitatypen in Polder Westzaan (inclusief Noorderveen), en het feitelijk aandeel overbelaste oppervlakte (bron: Provincie Noord-Holland, 2021)



Stikstofdepositie (mol N/ha/j)



Stikstofdepositie in relatie tot KDW (Aerius monitor, 2020)



KLIMAAT/CO₂

Het kabinet heeft in het Klimaatakkoord de ambitie vastgelegd om in 2050 49% reductie van uitstoot van broeikasgassen te realiseren. De ontwatering van veengebieden draagt bij aan deze uitstoot en leidt bovendien tot verdergaande bodemdaling. Voor de vermindering van de uitstoot uit de Noord-Hollandse veengebieden is voor de periode 2020-2022 € 18 mln. beschikbaar. De provincie wil daarbij aansluiten bij lopende gebiedsprocessen en zoveel mogelijk synergie verkrijgen met andere provinciale doelen, zoals de realisatie van het NNN, het verbeteren van de natuurkwaliteit in de Natura 2000-gebieden en het terugdringen van de stikstofuitstoot. Voor de periode tot 2030 komen aanvullende middelen beschikbaar.

Naast de reductie van de uitstoot van broeikasgassen uit het veen, zal het klimaatbeleid, inclusief klimaatadaptatie, vérstreckende gevolgen hebben voor de inrichting van ons land, en dus ook voor Polder Westzaan. Hierbij kan gedacht worden aan maatregelen om het verbruik van fossiele brandstoffen te verminderen en onze 'energiefootprint' te verkleinen, maar ook aan maatregelen om meer waterberging te creëren en zuiniger om te gaan met water. Omdat de gebiedsvisie vooruitkijkt naar 2040, zullen we vanuit een integrale benadering ook dit soort maatregelen mee moeten nemen in de gebiedsaanpak.

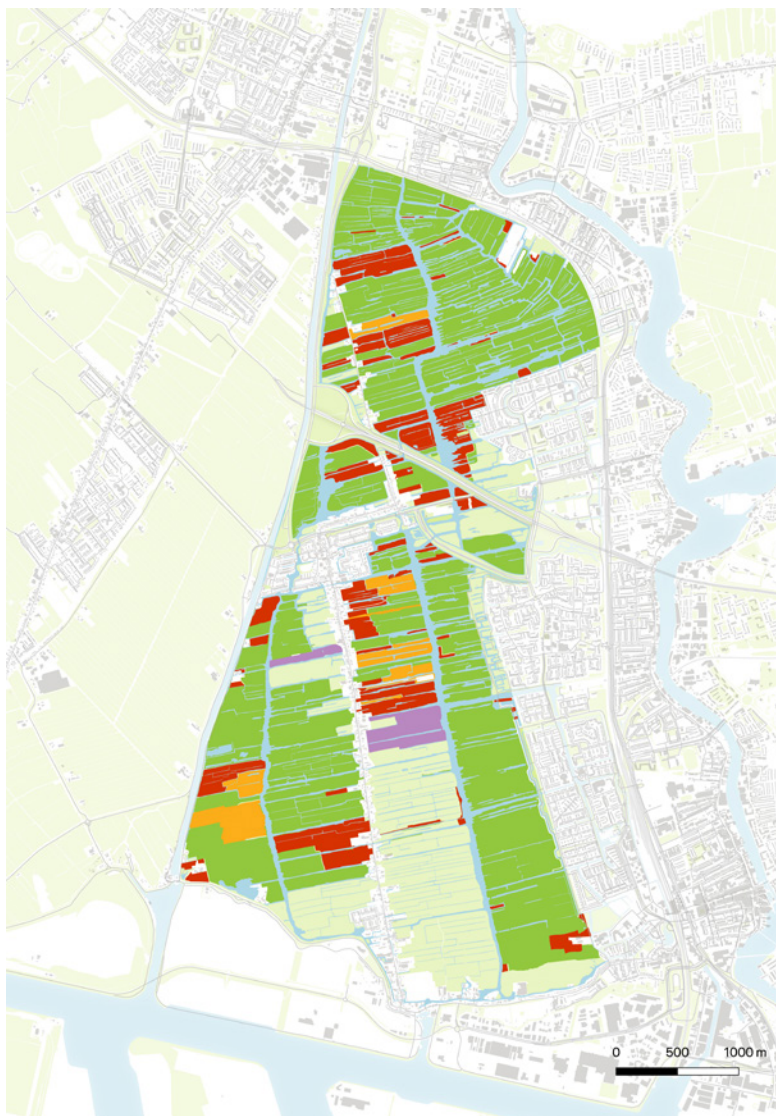
NATUURNETWERK NEDERLAND

Een deel van de Polder Westzaan is begrensd als NNN (NatuurNetwerk Nederland), voorheen EHS (Ecologische Hoofdstructuur). De provincie is bevoegd gezag voor realisatie van het NNN, dat uiterlijk in 2027 afgerond moet zijn. Om dit te bereiken is er een zogenoemde 'Realisatiestrategie Natuurnetwerk Nederland' uitgewerkt (zie PS-brief van 1 oktober 2020). De NNN-begrenzing in dit gebied is 994 ha, zie onderstaande figuur. Het groene gedeelte is reeds gerealiseerd. Het oranje gedeelte is reeds verworven door de

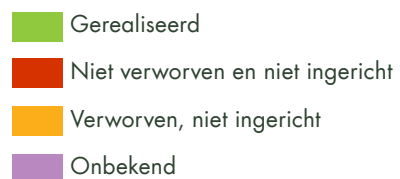
provincie, maar nog niet ingericht en het rood is nog niet verworven, noch ingericht. De NNN overlapt voor een groot deel, maar niet volledig, met het Natura 2000-gebied. Er zijn mogelijkheden om extra terreinen te begrenzen of (in bijzondere gevallen) te ontgrenzen. Hiervoor dient dan een goed onderbouwd voorstel te worden gedaan aan GS. Eventuele wijzigingen in de begrenzing moeten worden vastgesteld door PS.

KADERRICHTLIJN WATER

De Europese Kaderrichtlijn Water (KRW) moet ervoor zorgen dat de kwaliteit van het oppervlakte- en grondwater in 2027 op orde is. Voor het Natura-2000 gebied Polder Westzaan moet voldaan worden aan de condities die nodig zijn voor het duurzaam in stand houden van het (brakke) zomen en ruigten, veenmosrietland en de vochtige heide. De huidige KRW-doelen worden niet (allemaal) behaald en zijn nog niet afgestemd op de (leidende) Natura 2000-doelen.



Realisatie NNN (gebaseerd op data provincie Noord-holland)



Kaders

- Natura 2000: instandhouding en deels uitbreiding habitattypen en diersoorten conform aanwijzigingsbesluit en beheerplan;
- Verbrakking: instandhouding en uitbreiding van brakke ruigten en zomen, conform Natura 2000;
- Stikstof: vermindering stikstofdepositie op stikstofgevoelige habitattypen binnen het Natura 2000-gebied, conform Wet Stikstofreductie en natuurverbetering en provinciale stikstofaanpak, waarbij elke sector evenredig bijdraagt en waarbij binnen het spoor van de gebiedsgerichte aanpak gekken wordt wat maximaal haalbaar is;
- Klimaat/CO₂: vermindering van de uitstoot van broeikasgassen uit de Noord-Hollandse veengebieden, plus maatregelen voor energiebesparing en waterberging, conform Nationaal Klimaatakkoord;
- Natuurnetwerk Nederland: realisatie begrensde gebieden uiterlijk 2027;
- Kaderrichtlijn Water: kwaliteit van het oppervlakte- en grondwater in 2027 op orde, conform KRW-normen.



Koelen in het Westzijderveld met zicht op Westzaan.





De Watering in het Guisveld.



3

Gebiedskwaliteit en identiteit

We werken aan een gebiedsgerichte aanpak, dat wil zeggen dat de gebiedskwaliteiten en de gebiedspartijen centraal staan, waarbij we Polder Westzaan steeds in relatie tot de ruimere omgeving bekijken. Wat zijn die gebiedskwaliteiten precies? Daarvoor is het goed om eerst terug te kijken naar de bijzondere ontstaansgeschiedenis van Polder Westzaan.

ONTGINNING VAN HET VEENLANDSCHAP

Vanaf de tiende eeuw na Chr. is het natuurlandschap in de Zaanstreek ontgonnen. Het landschap bestond toen uit hoogveencomplexen, bulten die werden begrensd door lager liggende veenstromen. Het is nu nauwelijks voor te stellen dat het veen meters boven NAP niveau lag. Bij de ontginning werkten de boeren vanaf de veenstromen naar de hogere delen in het veen. Zo ontstonden opstreckende verkavelingen en karakteristieke slotenpatronen. Door de ontginning en de ontwatering van het veen daalde de bodem geleidelijk tot op het niveau van de veenstromen. Inmiddels ligt het veen 1 tot 2 meter onder NAP. Het natuurlandschap is veranderd in een cultuurlandschap.

Het laatmiddeleeuwse landschap toonde gelijkheid met het hedendaagse landschap, alhoewel er lange tijd naast veeteelt ook akkerbouw werd uitgeoefend. Op de huidige bodemkaart zijn de

gradiënten van hoog naar laag nog te herkennen aan de meest organische veengronden zonder bodemvorming in het noorden, overgaande in het zeggeveen en tenslotte het veen met een kleidek langs het voormalige Oer-IJ. Deze bodemopbouw zien we vervolgens ook weerspiegeld in het huidige landgebruik: van overwegend rietmoeras, naar extensief weidebeheer, naar meer intensief weidebeheer. Een zonering die ook weer is terug te vinden in de vele onderbemalingen, die in het zuidelijk deel de laagste peilen kennen.

UITVINDING VAN DE INDUSTRIEMOLEN

Cornelis Corneliszoon van Uitgeest bedacht dat door het toepassen van een krukas in een windmolen een draaiende beweging kon worden omgezet in een op- en neergaande beweging. Hiermee konden zaagbladen worden aangedreven en met grote precisie machinaal planken gezaagd. Zijn uitvinding werd in Zaandam toegepast en zo ontstond aan het begin van de 17e eeuw aan weerszijden van de rivier de Zaan het eerste industriegebied van Europa met meer dan 1000 molens.

De houtzaagmolen is van evident belang geweest voor het bouwen van de schepen van zowel de VOC als de WIC en is in belangrijke mate bepalend geweest voor de economische opbloei in de Gouden Eeuw. Het hout werd aangevoerd over

de Zaan. Deze ontwikkeling heeft een uniek landschap opgeleverd dat aan het eind van de 19e eeuw nog kon worden vastgelegd door schilders als Hendrik Willebrord Jansen en niemand minder dan Claude Monet. De molens zijn niet meer los te denken van het landschap in de Zaanstreek en voorgoed verankerd in haar identiteit. In de 18e eeuw raakte dit gebied geleidelijk aan steeds meer in verval. Veel molens verdwenen uit het gebied. In Polder Westzaan staan nog een paar molens uit de 17e eeuw. Dit zijn onder meer Het Prinsenhof (pelmolen) en De Schoolmeester (papiermolen).

TWEDE INDUSTRIALISATIE

In de tweede helft van de 19e eeuw maakt de Zaanstreek een tweede industrialisatieperiode door. Hiervoor zijn twee belangrijke aanleidingen: de uitvinding en de introductie van de stoommachine en de aanleg van het Noordzeekanaal. Dit kanaal werd aangelegd nadat eerst het IJ en het Wijkermeer werden ingepolderd. Vervolgens werd hierin het Noordzeekanaal gegraven, waardoor de verbinding van Amsterdam met de zee werd verbeterd en verkort. In het Westzijderveld ontstonden moderne houtzagerijen. Via de aanvoer van hout over het water, kwam ook het brakke water de polder Westzaan binnen. Nog steeds vinden we hierdoor unieke brakke vegetaties in Polder Westzaan.

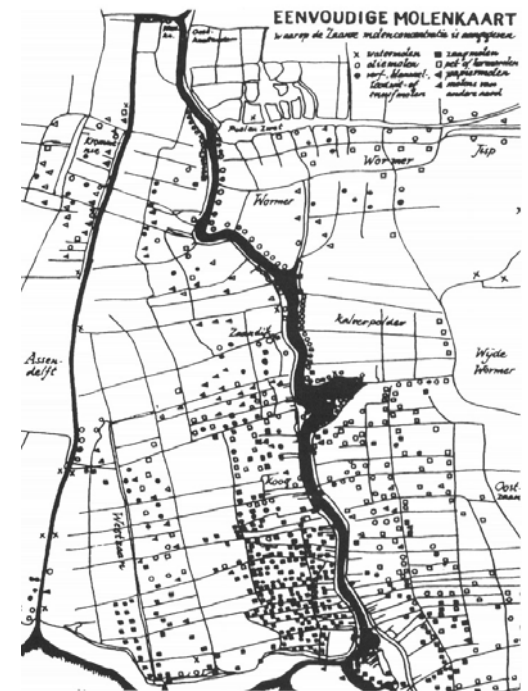
VERSTEDELIJING NA WOII

In de naoorlogse periode begint de verstedelijking. In de jaren 50 van de 20ste eeuw ontstaat een lineaire stad tussen Zaan en spoorlijn. Eind jaren 60 wordt de A8 door het gebied getrokken. Eind jaren 70 springt de bebouwing over het spoor en ontstaat aan weerszijden van de afslag A8 de wijk Westerkoog in het Westzijderveld en Rooswijk in het Guisveld. Eind jaren 80 volgde de wijk Westervatering. In samenhang met de aanleg van de A8 werd de Guisweg omgelegd. Beide wegen hebben Polder Westzaan opgedeeld en onnodig versnipperd.

Zaanstad is uitgroeid tot een zelfbewuste stad met bijna 160.000 inwoners. De stad is historisch gezien sterk verbonden met Amsterdam maar heeft een geheel eigen karakter. De kleurrijke Zaanse stijl is sterk bepalend voor de identiteit van het gebied. Deze stijl is herkenbaar in de agrarische dorpslinten als Westzaan, maar komt ook op een nieuwe en eigentijdse wijze terug in het centrum van Zaandam, door het stedelijk herontwikkelingsprogramma Inverdan dat in 2003 in gang is gezet. Het Inntel Hotel met de gestapelde Zaanse huisjes, is inmiddels uitgroeid tot een internationaal toeristisch icoon.

TOENEMEND NATUUR- EN MILIEUBESEF

In de jaren 70 groeide de aandacht voor milieu, cultuurhistorie en natuur. Dit heeft onder meer geleid tot Natura 2000 en het Natuurnetwerk Nederland. Westzaan was op dat moment een open en gewaardeerd veenweidegebied met een goede weidevogelstand, te danken aan agrarisch natuurbeheer en Staatsbosbeheer. Het grootste deel van het gebied heeft een natuurstatus gekregen. De inrichting van het gebied was vanuit het beheer gezien problematisch: een versnipperde verkaveling, veel vaarland en natte omstandigheden. Om deze problemen op te lossen is het Landinrichtingsplan voor de herinrichting 'Westzaan' (1998) opgesteld. In het plan is gestreefd naar het behoud van zoveel mogelijk grasland met de daaraan verbonden natuur- en landschapswaarden. Vrijkomende gronden binnen het reservataars- en natuurontwikkelingsgebied kwamen bij Staatsbosbeheer in eigendom, ten behoeve van moerasvegetaties en botanische graslanden. Voor de beter ingerichte gronden kwam het accent op grasland met weidevogel-doelstelling te liggen. Voor dit doel zijn pacht-overeenkomsten met de agrariërs afgesloten.



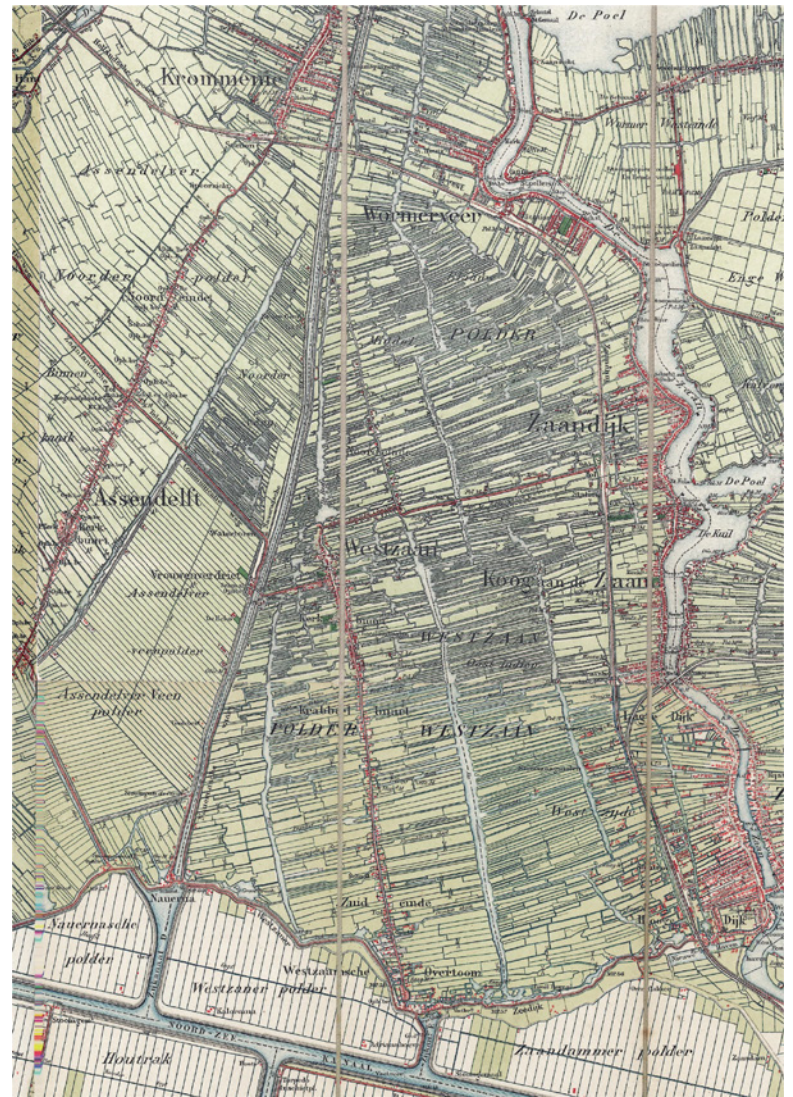
Overzicht industriemolens Westzijderveld.



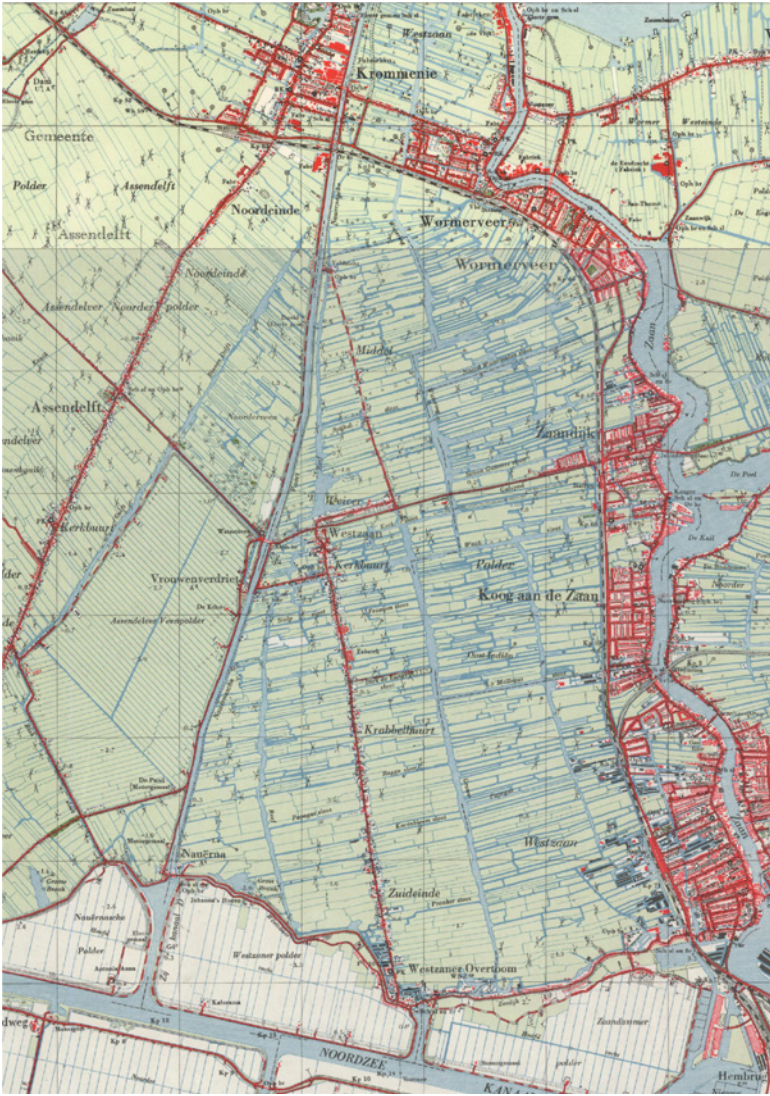
Hendrik Willebrord Jansen Westzijderveld 2e helft 19e eeuw.



1850



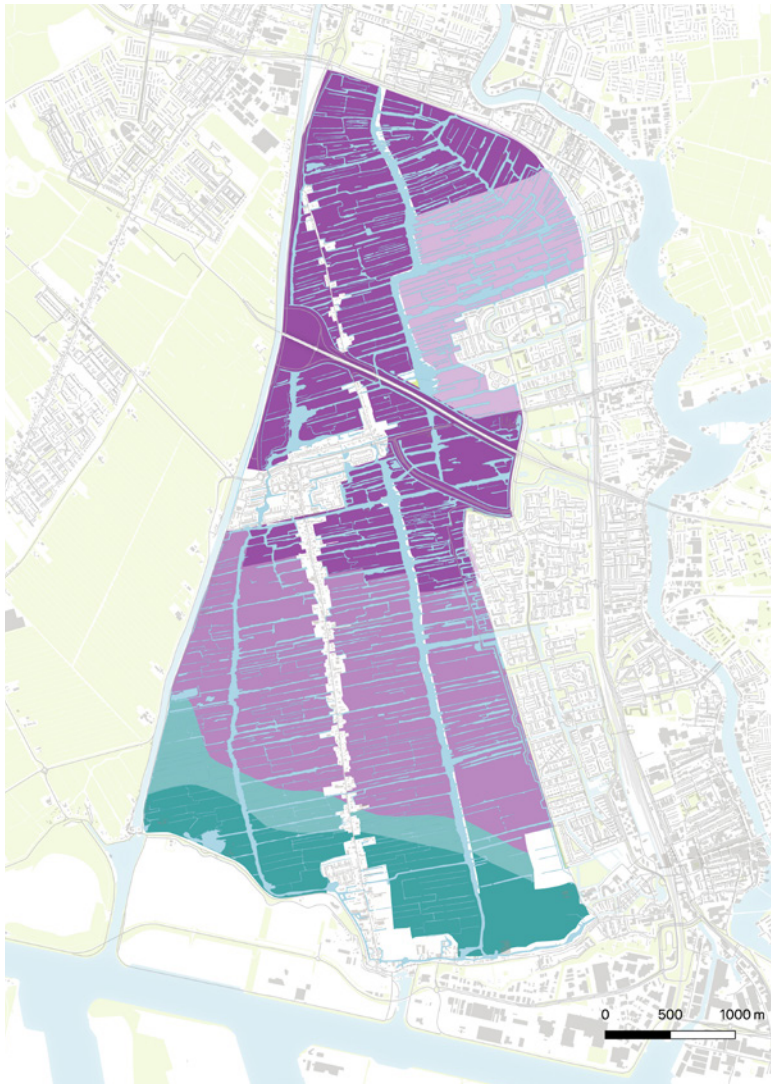
1900



1950



2020



Veen met kleidek

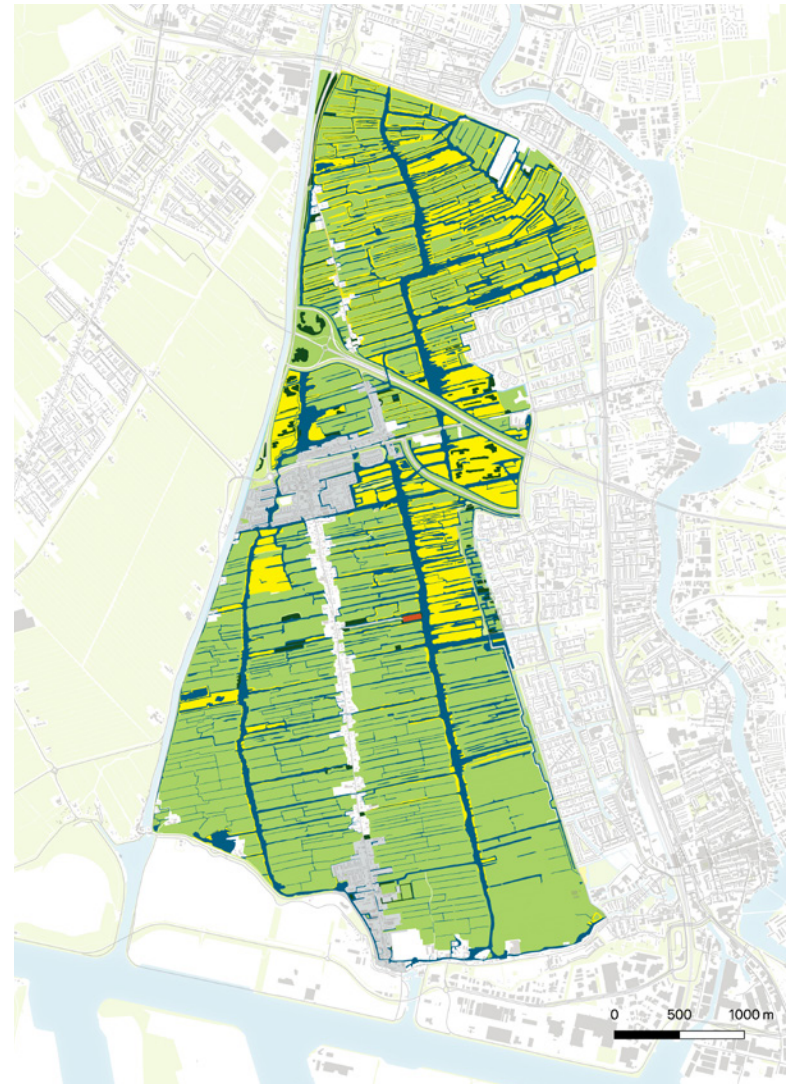
- Waardveengronden op veenmosveen
- Weideveengronden op veenmosveen

Veen met veraarde bovengrond

- Koopveengronden op veenmosveen
- Koopveengronden op zeggeveen

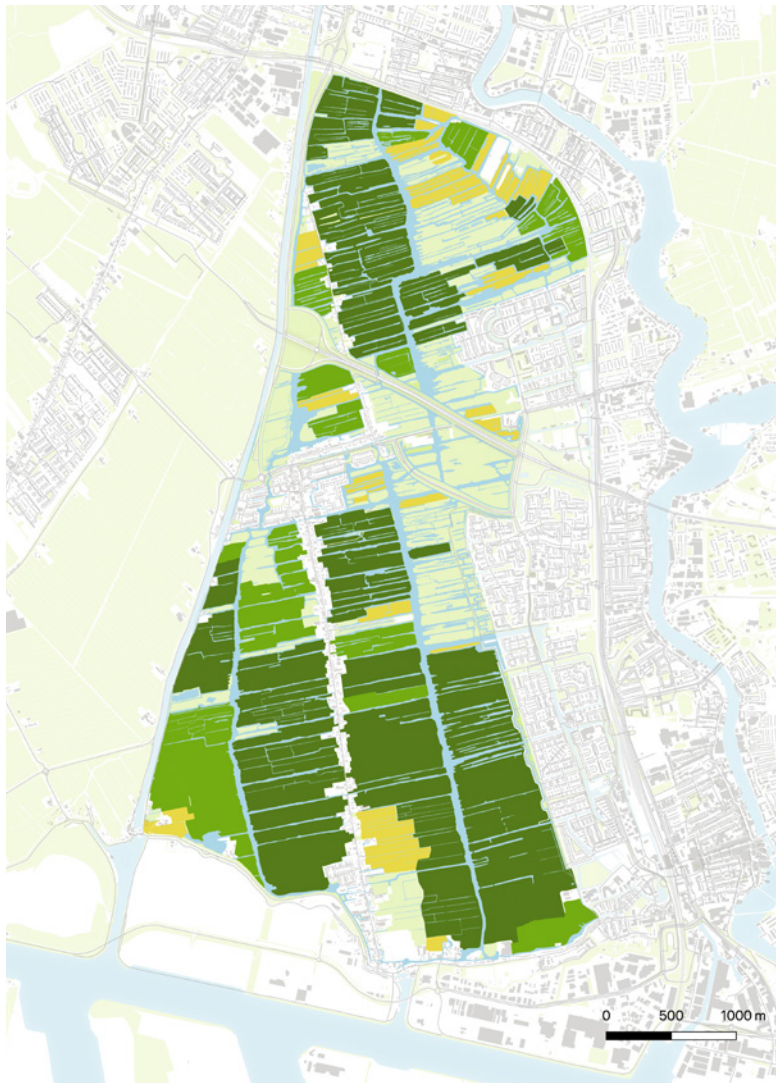
Veen zonder bodemvorming

- Petgaten (met o.a. Vlierveengronden)



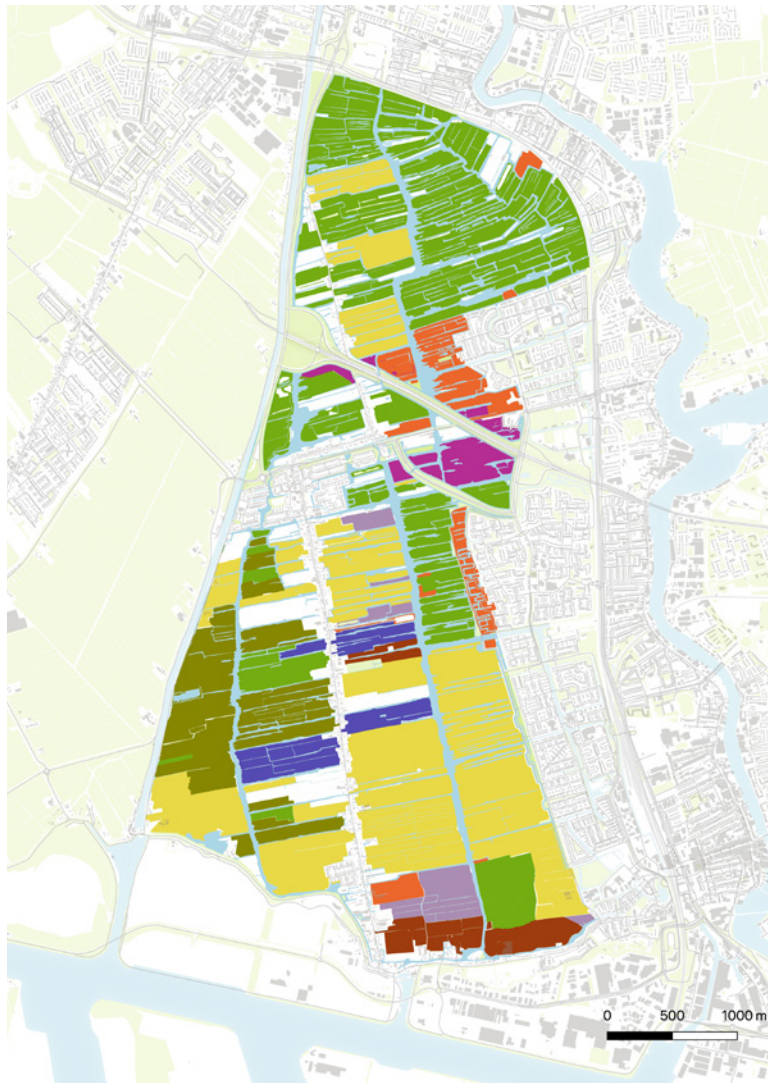
Landgebruik

- Grasland
- Rietland
- Bos en struweel
- Begraafplaats
- Bebouwing
- Water



Weidevogelgebieden (bron: Natuuratlas Zaanstad)

- Zeer belangrijk weidevogelgebied
- Belangrijk weidevogelgebied
- Soortenarm weidevogelgebied



Eigendomssituatie

- | | |
|---|--|
| Staatsbosbeheer | Projectontwikkelaars |
| provincie Noord-Holland | Agrariërs (deels erfpacht) |
| Ministerie van Infrastructuur en Waterstaat | Particulier |
| Gemeente Zaanstad | Onbekend |
| Vogelbescherming | |

STAD EN LANDSCHAP

Zaanstad is een stad geworden met bijna 160.000 inwoners. Typerend zijn de contrasten tussen stad en industrie enerzijds en het open rustige landelijke gebied met cultuurhistorische strokenverkaveling anderzijds. Op mooie dagen trekken mensen massaal het gebied in, wandelend, op de fiets en met de boot. Dit geeft aan dat het open, waterrijke en afwisselende landschap aantrekkelijk wordt gevonden. Door de drukte levert dit ook conflicten op. Te veel en te hard varende motorboten beschadigen de oevers en verstoren de natuur. Langs het Westerwindpad aan de westzijde van de wijken Westerkoog en Westerwating staan allerlei borden en hekken om wandelaars, honden en fietsers uit elkaar te houden. In de landinrichting zijn nieuwe fiets- en wandelpaden aangelegd, maar dit lijkt onvoldoende. Vooral natuurliefhebbers komen nu beperkt aan hun trekken. Het gebied mist ook aantrekkelijke entrees.

Er liggen wel kansen, bijvoorbeeld voor de recreatieve ontwikkeling en verbinding van de verschillende stations. Station Zaandam ligt op enkele minuten lopen en station Zaanse Schans kan een schakel vormen in het verhaal over de molens in het gebied. Station Wormerveer ligt direct aan het Guisveld en kan zich als 'Buitenpoort' ontwikkelen. Door de nabijheid van de stad liggen er ook economische kansen voor de landbouwbedrijven: verkoop van streekproducten, excursies op de boerderij, zorgfuncties, overnachten of vergaderen bij de boerderij. Veel bedrijven zijn hier al mee bezig.



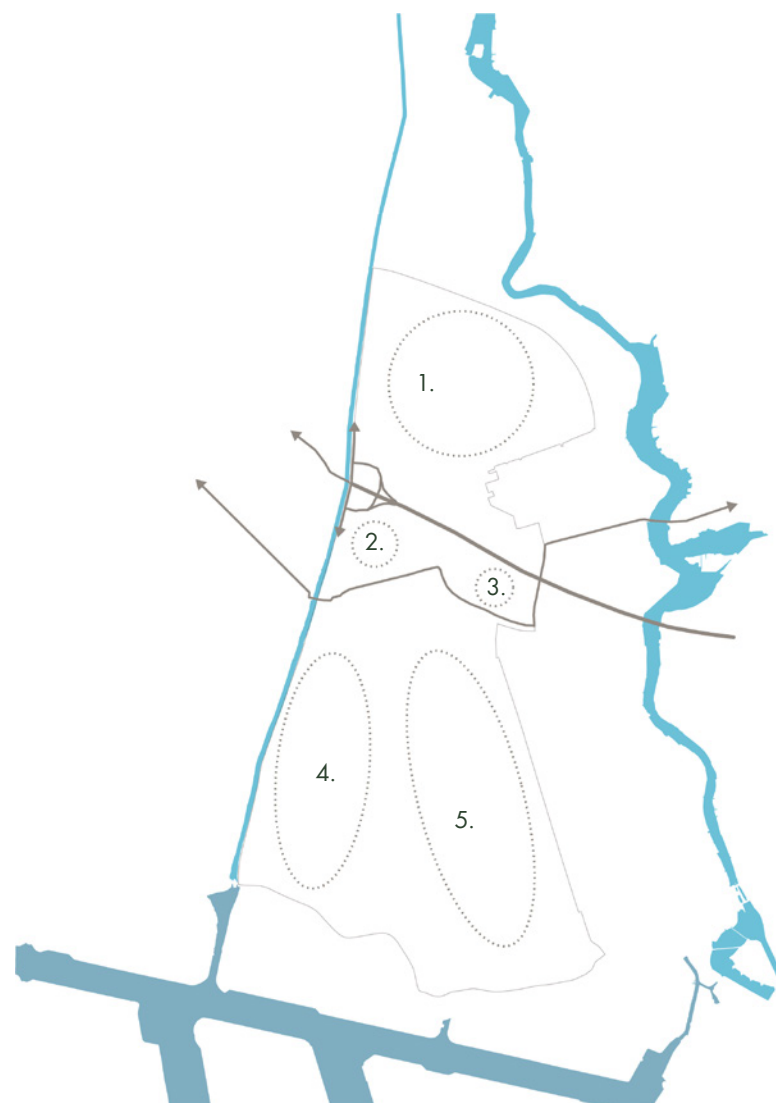
Hoofdstructuren

- Oude waterstructuur
- - - Oude route
- Rand Polder Westzaan
- Zeedijk
- Wegen



Randen

- Harde stadsrand
- Groene stadsrand
- Groene vingers in de stad
- Blauwe structuur in de stad
- ↔ Doorkijk door lint Westzaan



Ruimtes

1. Guisveld
2. Euvarenweg
3. De lus
4. Reef
5. Westzijderveld

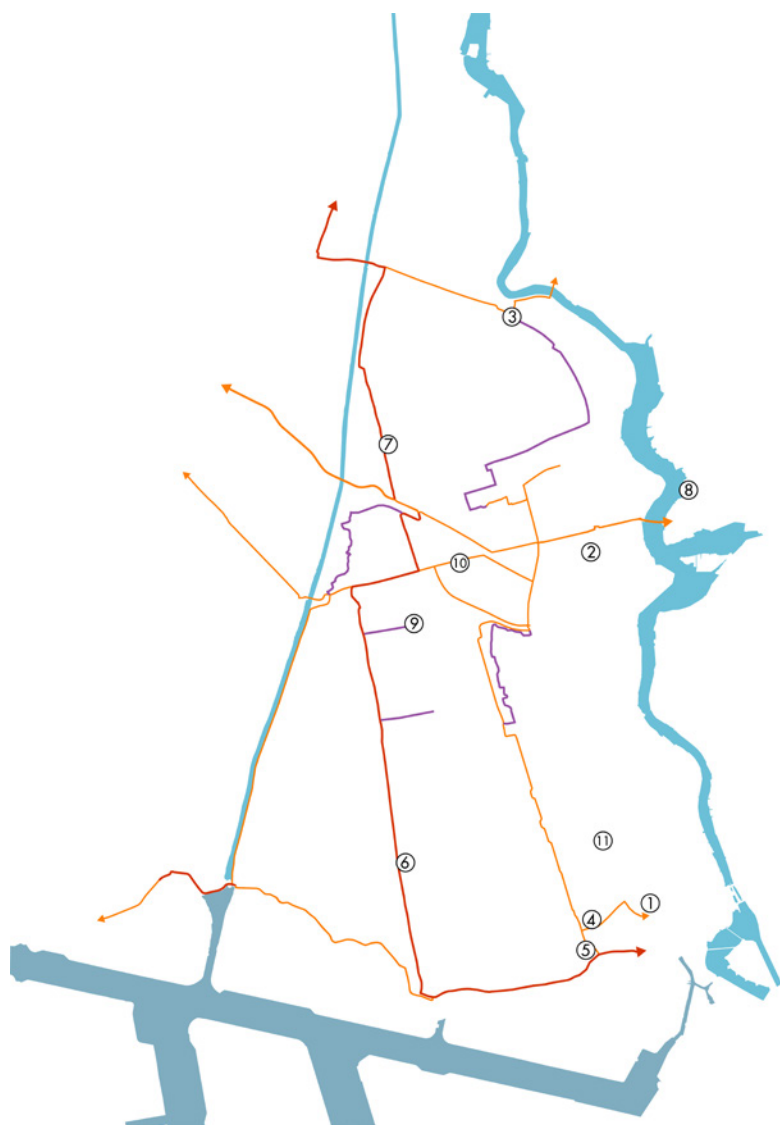


Historische structuren en elementen

- | | | | |
|---|----------------------|---|---------------------|
|  | Lindorp Westzaan |  | Oude stolpboerderij |
|  | Oude waterstructuur |  | Kerk |
|  | Oude route |  | Watertoren Westzaan |
|  | Rand Polder Westzaan |  | Windmolen |
|  | Zeedijk | | |



Doorsnijding van de historische structuren



Fiets- en wandelroutes

— Fietspad op weg

— Fietspad

— Wandelpad

① Station Zaanadam

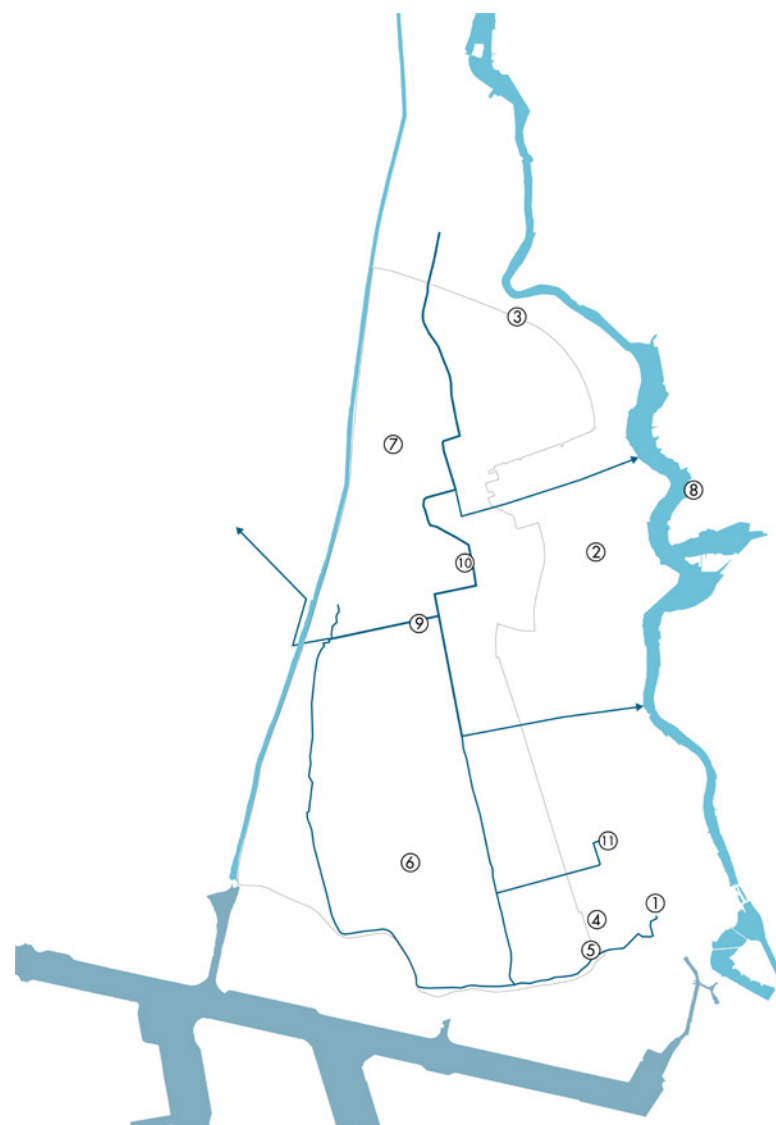
② Station Koog-Zaandijk

③ Station Wormerveer

④ Uitzichtpunt afvalberg

⑤ Fronik boerderij

⑥ Boerenwinkel Bax



Vaarroutes

— Fietspad op weg

⑦ Staatsbosbeheer

⑧ Zaanse Schans

⑨ Pelmolen het Prinsenhof

⑩ Papiermolen de Schoolmeester

⑪ Houtzaagmolen De Held Jozua

WATER EN BODEM

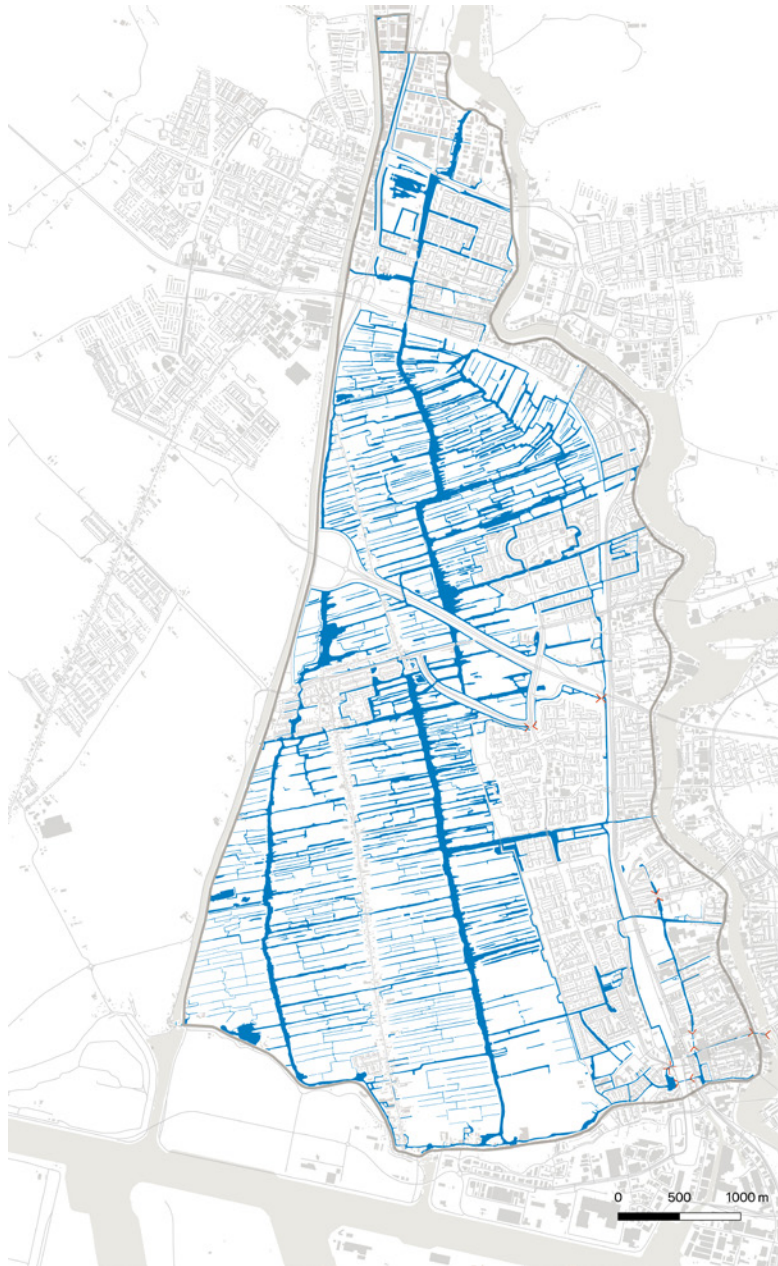
Het waterbeheer in het natte veengebied kent een aantal specifieke aandachtspunten. Zo moet het waterpeil rond de aanwezige bebouwing gehandhaafd worden in verband met de funderingen. Door de gestaag doorgaande bodemdaling zijn van oudsher vele onderbemalingen ontstaan in het gebied. In het kader van de landinrichting is dit verder versterkt. De onderbemalingen zijn belangrijk voor het behoud van het grasland, maar door de ontwatering van het veen komt CO₂ vrij, wordt de waterkwaliteit negatief beïnvloed en ontstaan plaatselijk holle percelen ('badkuipeffect'). Er is een risico dat scheuren ontstaan in de omringende veenkaden, waardoor de holle percelen onder water kunnen lopen.

Uniek in Polder Westzaan zijn de brakke vegetaties die nog voortkomen uit het historische brakke watersysteem. Omdat de polder doorgespoeld wordt met zoet inlaatwater vanuit de Zaan zullen deze brakke vegetaties uiteindelijk verdwijnen. In het landinrichtingsplan is daarom voorgesteld om brak water vanuit het Noordzeekanaal in te laten. Dit zou ook gunstig zijn voor het tegengaan van algengroei in de sloten en van kieming van bomen en struiken die de openheid van het gebied zouden aantasten. Eerst zou daarvoor nog wel nader onderzoek moeten worden gedaan.



Polder westzaan en de boezem

- | | | |
|--|--|--|
| Schermerboezem -0,50 NAP | Noordzeekanaal -0,40 NAP | Sluis / inlaat |
| Polder Westzaan | Gemaal | Inlaat |



Hoofdwaterlichaam

- Oppervlakte water -1,04 NAP
- >< Duiker



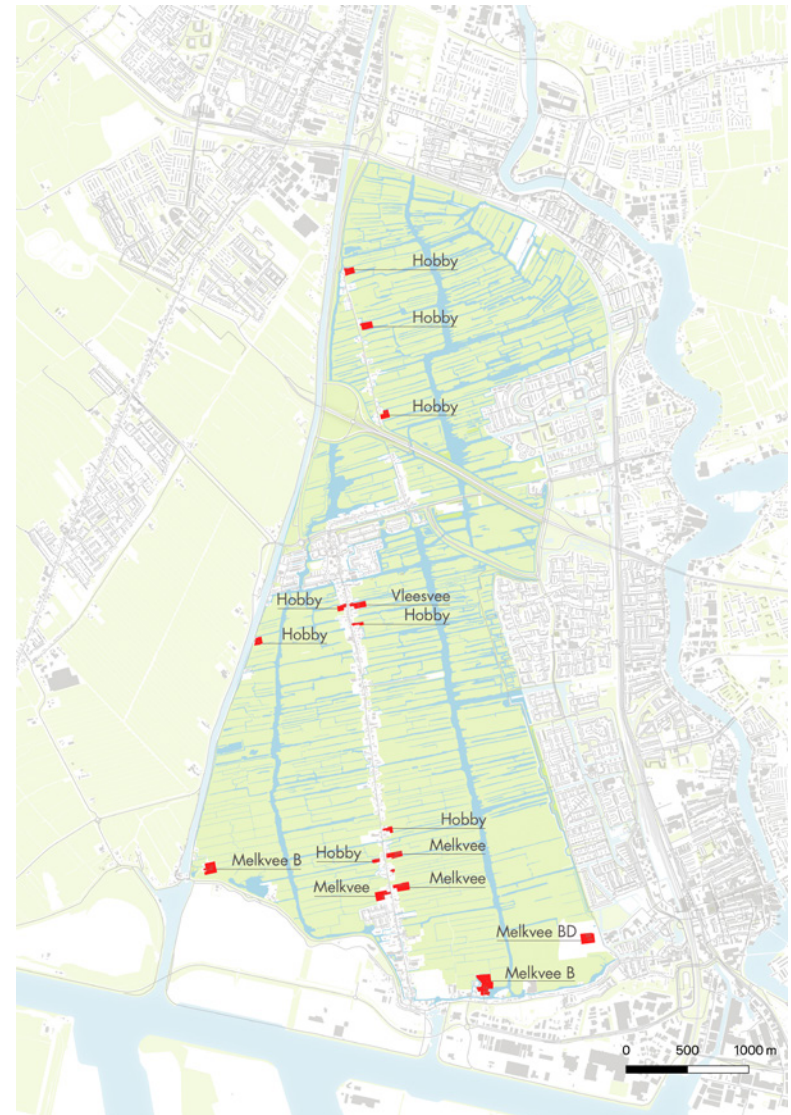
Onderbemalingen

- Peilvakken
- 3,10 Waterpeil t.o.v. NAP
- Onderbemaling
- Vakgemaal

NATUUR EN LANDBOUW

Natuur en landbouw zijn nauw verbonden in Polder Westzaan. Kenmerkend is de kleinschalige afwisseling van (agrarisch beheerde) graslanden, rietlanden en hier en daar moerasbosjes, binnen een fijnmazig slotenpatroon met vaak bijzondere sloot- en oevervegetaties en een rijke visstand.

Binnen de polder liggen zeven landbouwbedrijven, overwegend melkveehouderijen. Daarvan zijn er 2 biologisch en 1 biologisch-dynamisch. Alle bedrijven zijn actief met weidevogelbeheer en werken relatief extensief. Veel gronden worden gepacht van Staatsbosbeheer. De maaidatum en de beweidingsperiode worden afgestemd op de broedperiode van de weidevogels en zonodig worden nestbeschermers geplaatst, met hulp van vrijwilligers van Vogelwacht Zaanstreek, die ook tellingen uitvoeren. Dit levert een mozaïek op van weiland, maailand en hooiland, dat ideaal is voor weidevogels. De aantallen weidevogels wisselen met de jaren. De dalende landelijke trend van de grutto is ook in Polder Westzaan terug te zien en predatie door de vos is een toenemend probleem. Ook verruiging, verbossing en ganzenvraat zijn ongunstig voor weidevogels. Toch doen de Kievit, de grutto en de tureluur het de afgelopen jaren goed in het Westzijderveld en blijkt ook in weidevogelgebieden elders (zoals Marken en Amstelland) dat met een aangepast agrarisch beheer de achteruitgang te stoppen is. Naast het weidevogelbeheer draagt ook gericht sloot- en oeverbeheer bij aan de natuurwaarde van het landbouwgebied. De bijzondere orchideeën in het Westzijderveld getuigen daarvan.



Agrarisch ondernemers

- Boerderij
- B = Biologisch
- BD = Biologisch dynamisch

Enkele bedrijven verwerken hun producten zelf en hebben verkoop aan huis, en ook nevenactiviteiten in de sfeer van recreatie en educatie komen voor. Naast de zeven hoofdbedrijven zijn er nog diverse kleinere hobbyboeren en hebben ook boeren van buiten de polder percelen in eigendom of beheer. Elk bedrijf heeft haar eigen bedrijfsstijl en haar eigen verhaal, en ook het toekomstperspectief verschilt. Dat zorgt voor een grote diversiteit en betekent ook dat ruimtelijke verandering altijd om maatwerk vraagt. Niet elk bedrijf heeft al een opvolger en veel bedrijven zijn onzeker over de toekomst. In het kader van de gebiedsvisie worden de agrariërs ondersteund om eventuele knelpunten in regelgeving of financiering op te lossen en stappen te zetten in de richting van een meer toekomstbestendige landbouw.

In ecologisch opzicht behoren de veenmosrielanden tot de kroonjuwelen van het gebied. Deze herbergen een groot aantal Rode Lijst soorten, waaronder de zeldzame roerdomp en de Noordse woelmuis. Juist hier zijn de gevolgen van een te hoge belasting door stikstof goed waarneembaar. Soorten als braam en appelbes krijgen door stikstofverrijking meer kans. Verschillende moeraspercelen zijn hiermee overwoekerd en raken steeds meer bebost. Het omvormen van de verruigde moeraspercelen in (veenmos) rietland is kostbaar, arbeidsintensief en ook niet geheel mogelijk zonder schade aan het kwetsbare veensubstraat toe te brengen. Als de oorzaak van de verruiging niet is weggenomen blijft het bovendien symptoombestrijding. Het beheer wordt bemoeilijkt omdat er veel vaarpercelen zijn, die alleen over water bereikbaar zijn. Voor deze vaarpercelen is wel een hogere beheervergoeding beschikbaar, maar dit lijkt onvoldoende om de verruiging effectief te stoppen.

De afbeeldingen op de volgende pagina's geven een beeld van de ecologische diversiteit van Polder Westzaan.

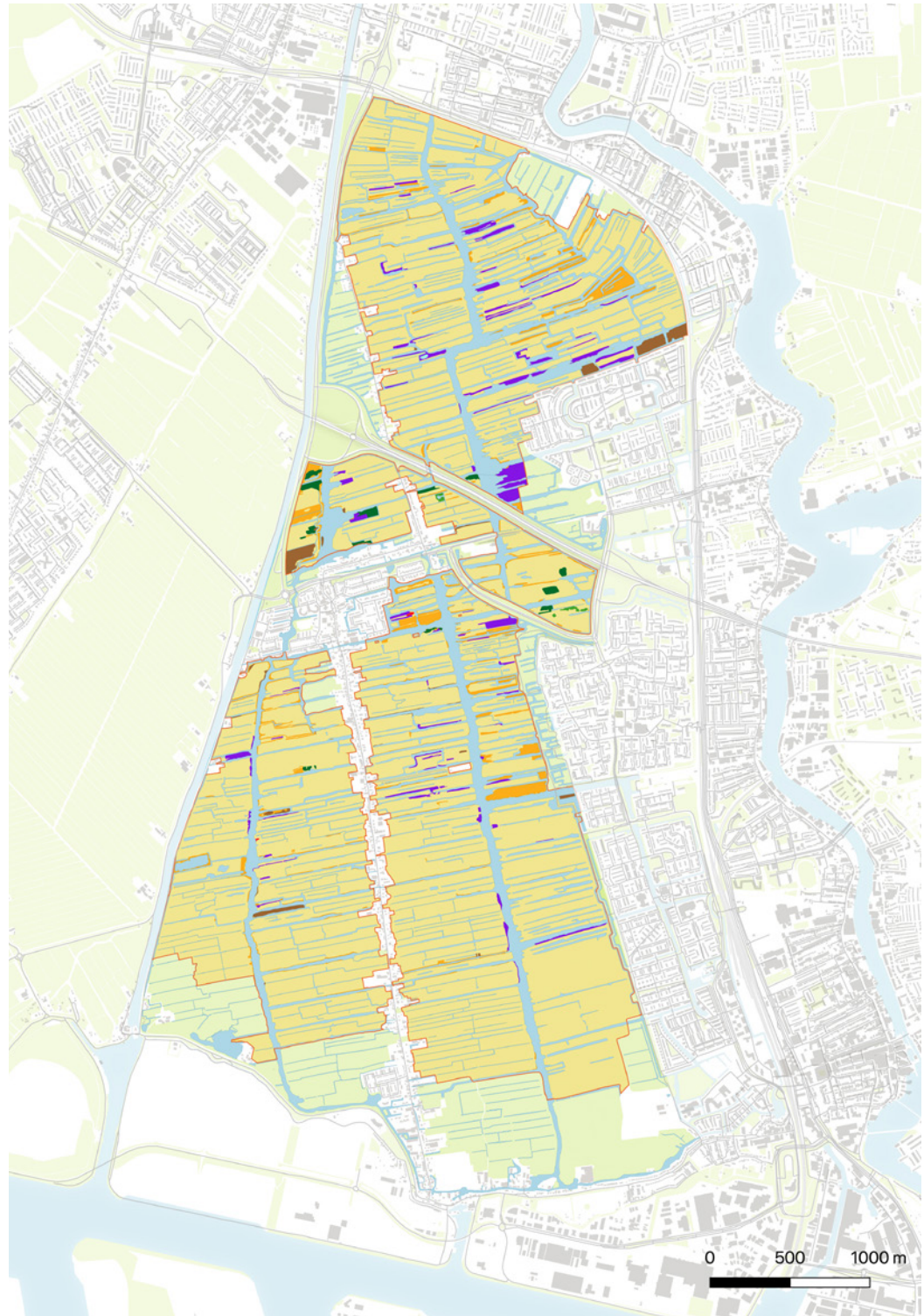
Kernkwaliteiten in een notendop

Polder Westzaan is een uniek cultuurlandschap met een bijzondere ontstaansgeschiedenis en hoge natuurwaarden. De langgerekte strokenverkaveling, de diverse molens en het bebouwingslint van Westzaan vertegenwoordigen grote cultuurhistorische waarden. In ecologisch opzicht is vooral de afwisseling van water, moeras en grasland waardevol, waarbij de brakke oevervegetaties een specifieke kwaliteit toevoegen. Ruimtelijk gezien vormt het contrast tussen het open landelijke gebied en de lange stedelijke randen een sterke troef, waardoor de polder echt het groene hart van Zaanstad is.

Habitatkartering

-  H91DO: Hoogveenbossen
-  H7140B: Overgangs- en trilvenen
-  H6430B: Ruigten en zomen
-  H4010B: Vochtige heiden, laagveengebied
-  Zoekgebied Hoogveenbossen
-  Zoekgebied Overgangs- en trilvenen
-  Zoekgebied Ruigten en zomen
-  Geen habitattype
-  Oppervlakte water
-  Natura 2000 grens

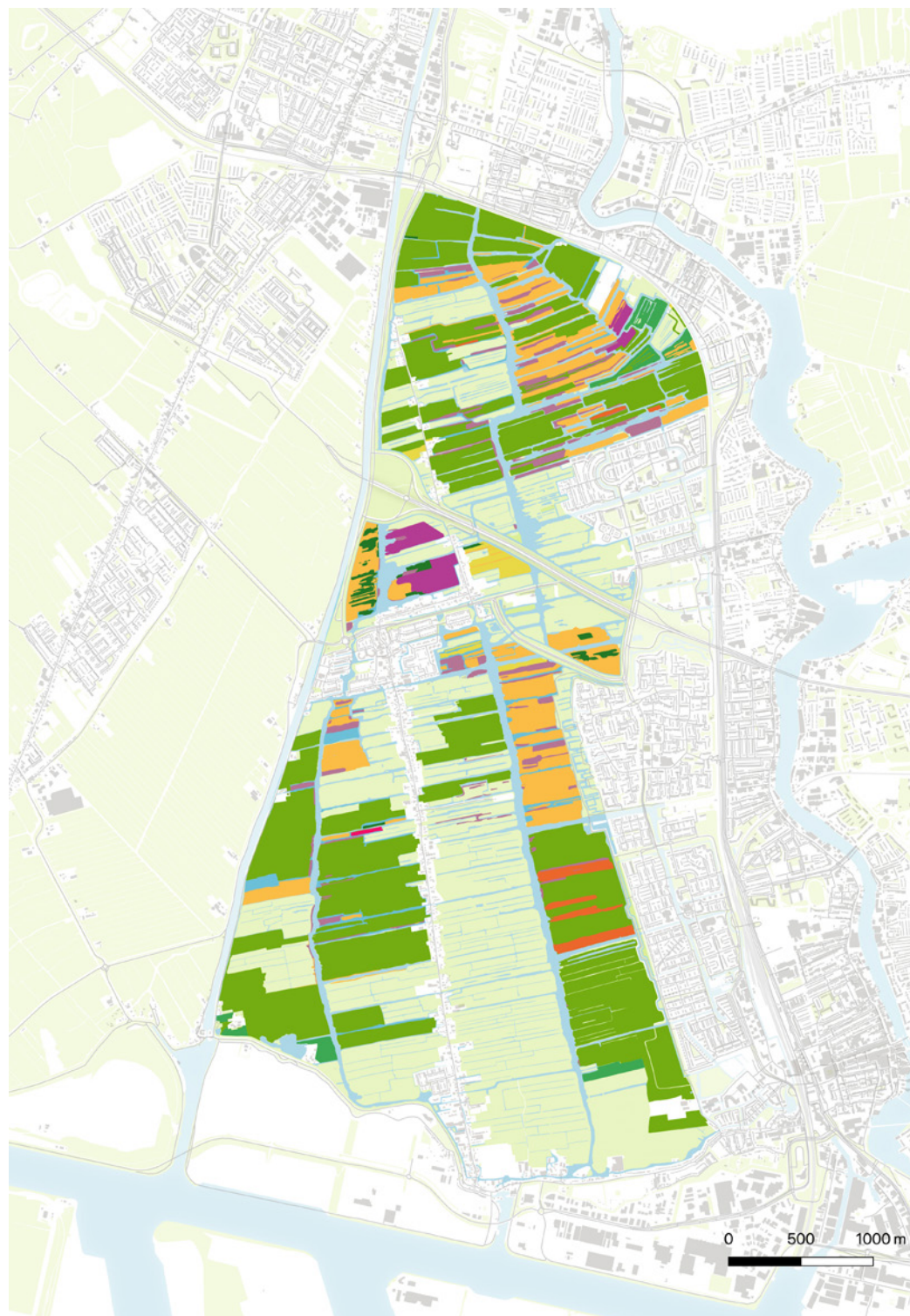
Bron: Geoportaal van provincie Noord-Holland.
Een stakeholder heeft ons erop gewezen dat deze kaart niet up-to-date is.



NNN Natuurbeheerplan

Natuurbeheerplan 2021 beheerkaart
(bron: provincie Noord-Holland)

-  A01.01 Weidevogelgebieden
-  L01.09 Hoogstam boomgaard
-  N04.02 Zoete plas
-  N05.03 Veenmoeras
-  N06.01 Veenmosrietland en moerasheide
-  N10.02 Vochtig hooiland
-  N12.02 Kruiden- en faunarijk grasland
-  N12.04 Zilt- en overstromingsgrasland
-  N13.01 Vochtig weidevogelgrasland
-  N14.02 Hoog- en laagveenbos



Rietland



Noordse Woelmuis



Roedomp

Weiland



Grutto



Kievit

Sloten



Bittervoorn



Kleine modderkruiper



Baardman



Ronde zonnedauw



Glanzende veenmos



Scholekster



Moeraswespenorchis



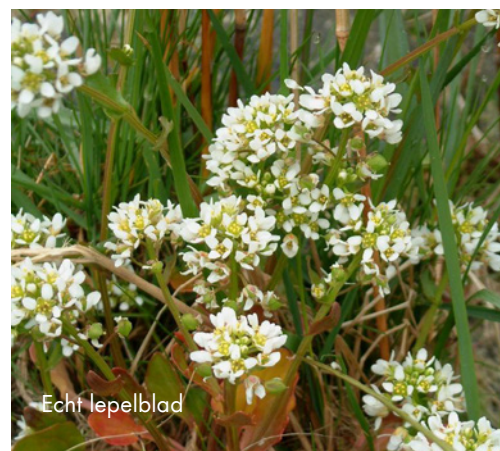
Echte koekoeksbloem



Ruwe bies



Heemst



Echt lepelblad



Brug over de Mallegatsloot met op de achtergrond Westzaan.





Het Guisveld.



4

Conclusies van de verkenning

Aan de verschillende gebiedspartners is gevraagd wat zij als belangrijkste kwaliteiten, knelpunten en kansen in het gebied zien. Hiervoor zijn diverse gesprekken gevoerd en is op 1 juli 2021 een gezamenlijk gebiedsatelier gehouden. Daarnaast zijn op 30 augustus en 8 september inloopavonden gehouden voor een breder publiek. Duidelijk is geworden dat er behoorlijke dilemma's en forse tegenstellingen liggen. Over de verbraking wordt al 30 jaar gesproken, maar is nog steeds geen keuze gemaakt, en over de ernst van de bodemdaling lopen de meningen sterk uiteen. Landbouw- en natuurorganisaties stonden in het verleden vaak diametraal tegenover elkaar.

Toch is uit de gevoerde gesprekken, het gebiedsatelier en de inloopavonden ook gebleken dat er over de belangrijkste gebiedskwaliteiten veel overeenstemming is en dat het besef groeit dat we door samen te werken meer kunnen bereiken dan ieder voor zich. Dat is een goede basis om tot een gezamenlijke gebiedsvisie te komen.

VEELGENOEMDE GEBIEDSKWALITEITEN

- de ruimte en de openheid als kernkwaliteiten van het gebied;
- de rijke cultuurhistorie van het veenweidegebied, met de fijnmazige waterstructuur, de kleinschalige verkaveling, de windmolens en de typisch Zaanse architectuur van de gebouwen;
- de grote diversiteit aan natuurwaarden, met een afwisseling van weidevogelgraslanden, moeraselementen en typische brakke vegetaties;
- het belang van de landbouw als historische en economische drager van het landschap;
- het belang van goede verbindingen met de stad en goede mogelijkheden voor natuur- en landschapsbeleving.

VEELGENOEMDE KNELPUNTEN

- achteruitgang van de natuur door onvoldoende beheer, stikstofdepositie, vervuiling, invasieve exoten zoals de appelbes, ganzenvraat, toenemende predatie van weidevogels door de vos;
- de houdbaarheid van de agrarische bedrijfsvoering door hoge kosten, slechte bereik-

- baarheid en toegankelijkheid van de percelen, onvoldoende opbrengsten, onzekere opvolgingssituatie, telkens veranderende regelgeving en allerlei externe beperkingen;
- enerzijds overlast door drukke vaarrecreatie en congestie van fietsers en wandelaars, anderzijds een gebrekkige ontsluiting van het gebied voor wandelen en fietsen en slechte verbindingen met de stad;
- hoge toeristenbelasting;
- knelpunten in het waterbeheer door gebrek aan slootonderhoud, bodemdaling, hoge kosten voor dijkbeheer, onvoldoende waterkwaliteit (KRW);
- verbrakking als bedreiging voor de landbouw;
- onvoldoende geld voor structureel beheer, en onvoldoende onderlinge afstemming van beheerdoelen en beheermaatregelen.

VEELGENOEMDE KANSEN

- samenwerking en gezamenlijk beheer (boeren, natuurbeheerders, belanghebbenden);
- lokale afzet en korte ketens;
- verbrakking als kans voor de natuur;
- meer aandacht voor het onderwaterleven en voor vleermuizen;
- cyclisch maai-beheer voor riet- en moerasvogels;
- aanleg faunapassages voor terugkeer van de otter;
- duurzame recreatie: laarzenpad, fluisterboten, recreatiezonering, verhalen vertellen en historie beleefbaar maken, speciale programma's, uitkijkpunten;
- blauwe en groene diensten als ondersteuning van het agrarisch bedrijf, ecoregelingen GLB, langjarige beheercontracten;
- goede inrichting randzones o.a. Parkrand Westzanerdijk en Buitenpoort station Wormerveer;
- meer aandacht voor visserij, hengelsport en schaatssport;
- jeugd en jongeren meer betrekken bij de planontwikkeling.

Dit is geenszins een complete lijst, maar het geeft wel duidelijk richting aan de verdere planontwikkeling. Iedereen lijkt het erover eens dat Polder Westzaan een gebied is waar natuur, landbouw, water en recreatie nauw met elkaar verbonden zijn, en dat elk van deze functies een toegevoegde waarde heeft voor het landschap en voor het stedelijk gebied daaromheen. Op basis van de gevoerde gesprekken en de uitkomsten van het gebiedsatelier en de inloopavonden, aangevuld met de eigen analyse van de beleidskaders (hoofdstuk 2) en de gebiedskwaliteiten (hoofdstuk 3) heeft de werkgroep vier leidende ambities voor de Gebiedsvisie 2040 geformuleerd (zie tekstkader). Wij vertrouwen erop dat deze ambities breed gedeeld worden door alle betrokkenen en willen daar samen met hen verdere uitwerking aan geven.

Of en hoe we deze ambities kunnen waarmaken is de uitdaging voor het gebiedsproces. Vanuit de verschillende landelijke en provinciale beleidsdoelen is in ieder geval geld beschikbaar. Als we met een concreet plan komen dat breed gedragen wordt door de betrokken gebiedspartijen en dat goed scoort op de beleidsdoelen, kan een serieus beroep worden gedaan op deze middelen en hoeft de financiering niet het grootste probleem te zijn. Alleen al voor de aanpak van de bodemdaling van de Noord-Hollandse veengebieden is € 18 miljoen beschikbaar, voor de stikstofaanpak gaat het om een veelvoud daarvan. Hiervan zou een deel naar de polder kunnen gaan. Dat biedt dus volop kansen.

Zoals gezegd liggen er zeker nog grote dilemma's en tegenstellingen. Pijnlijke keuzen lijken onvermijdelijk, maar we zullen er steeds voor zorgen dat deze goed afgewogen en breed gedragen zijn en dat eventuele schade afdoende wordt gecompenseerd. In het volgende hoofdstuk gaan we in op de grootste vraagstukken waar de gebiedsvisie een antwoord op moet geven en schetsen we een aantal voorlopige denkrichtingen.

Ruimtelijke ambities Gebiedsvisie 2040

- We streven naar een aantrekkelijk landschap, met behoud van de typische karakteristieken van het Zaanse veenweidegebied, passende recreatieve gebruiks- en belevingsmogelijkheden en fraaie overgangen naar de omliggende stad.
- We zorgen voor een robuust ecologisch systeem, met behoud van de kenmerkende natuurwaarden, een evenwichtige balans tussen weidevogels, water- en moerasnatuur en brakke vegetaties, goede ecologische verbindingen met de omgeving en een kosteneffectief beheer.
- We realiseren toekomstbestendige landbouwbedrijven, die ecologisch en economisch duurzaam produceren, met passende vergoedingen voor natuur- en landschapsbeheer, extra mogelijkheden voor recreatieve en andere nevenactiviteiten en afdoende compensatie voor eventuele belemmeringen in de bedrijfsvoering, bijvoorbeeld als gevolg van verbrakking of vernatting.
- We werken aan een klimaatadaptief en goed beheerbaar watersysteem, met meer ruimte voor waterberging, minder bodemdaling, een goede waterkwaliteit en een praktische oplossing voor de gewenste verbrakking, die recht doet aan alle belangen.



NAAR DE MOLEN
6 MINUTEN GAANS

RELKEPAD

PELMOLEN HET PRINSENHOF
Anno 1722

Maaldagen van April t/m S
elke 2de Zaterdag van d
Openingstijden
van 14.00 uur tot 17.00



Zicht vanaf het Westerwindpad richting Westzaan met op de achtergrond de watertoren van Westzaan.





Zicht vanaf het Relkepad (pad naar molen het Prinsenhof) met op de achtergrond Zaandam.



5

Vervolgaanpak

Met het vaststellen van uitgangspunten voor het gebiedsproces (hoofdstuk 1) en het benoemen van de ruimtelijke ambities voor de lange termijn (hoofdstuk 4) heeft de werkgroep een belangrijke eerste stap gezet. De volgende stap is om binnen die uitgangspunten en ambities tot gezamenlijke keuzen en voorstellen voor de korte termijn te komen.

Daarvoor hebben we een viertal grote vraagstukken onderscheiden waar we een antwoord op moeten vinden:

1. Hoe gaan we het watersysteem inrichten?
2. Hoe zorgen we voor een duurzaam beheer?
3. Hoe maken we het gebied recreatief aantrekkelijker?
4. Hoe gaan we dit organiseren en financieren?

Deze vraagstukken zijn ieder voor zich heel complex en hangen bovendien onderling nauw met elkaar samen. Maar deze indeling helpt om het gebiedsproces te structureren en focus aan te brengen in de werkzaamheden. De volgorde is niet willekeurig. Als eerste wordt het watersysteem genoemd, want de keuzen voor dit thema zijn in hoge mate bepalend voor de andere thema's. Met name het vraagstuk van de verbraking speelt een cruciale rol. Zolang hier geen keuze in is gemaakt, blijft er veel onzekerheid en onduidelijkheid bestaan over de toekomst van het gebied en kunnen er eigenlijk geen goede keuzen voor de andere thema's worden gemaakt. Daarom beginnen we met dit thema en willen we in het kader van dit gebiedsproces tot een heldere keuze komen, op basis van het uitgebreide onderzoek dat in het verleden is gedaan en een zorgvuldige afweging van alle belangen. Dit doen we wel integraal, dus door steeds de relatie met andere vraagstukken en keuzen mee te nemen.

Voor elk van de vraagstukken bieden de uitgangspunten en ambities het toetsingskader. We lichten elk vraagstuk afzonderlijk toe aan de hand van een aantal subthema's.

1. HOE GAAN WE HET WATERSYSTEEM INRICHTEN?

Het watersysteem is zowel faciliterend als conditionerend voor het grondgebruik en is dus niet los te zien van de beheerkeuzen voor het gebied. Grote thema's zijn verbrakking, bodemdaling (vernatting) en waterberging.

Verbrakking

Over de verbrakking wordt al zeer lang gesproken en het behoud en de uitbreiding van brakke ruigten en zomen is een verplichting vanuit Natura 2000 (zie hoofdstuk 1). Deze habitat-typen komen verspreid voor in het gebied, maar gaan in kwaliteit achteruit. Verbrakking van het oppervlaktewater is een voorwaarde om deze achteruitgang te stoppen en brakke vegetaties weer meer kans te geven. Verder zou verbrakking ongewenste verzuivering en bosvorming van natuurgebieden tegen kunnen gaan.

Dilemma is dat brak slootwater mogelijk een negatief effect heeft op de agrarische bedrijfsvoering, omdat het vee niet meer uit de sloten kan drinken en omdat de grasgroei vertraagd wordt als het brakke water via opgespoten slootbagger of aangelengde mest op de percelen terecht komt. Hoewel er al zeer veel onderzoek is gedaan, is dit effect nog niet goed in beeld en leven er bij de boeren veel zorgen over de verbrakking. Uitgangspunt voor het gebiedsproces is dat de agrarische bedrijfszekerheid niet in gevaar mag komen door de verbrakkingmaatregelen.

De uitdaging is om schade voor de landbouw te voorkomen en eventuele negatieve effecten afdoende te mitigeren of te compenseren. Dit kan op verschillende manieren, bijvoorbeeld door de aanleg van drinkwatervoorzieningen voor het vee of hydrologische isolatie van zoet en brak water. Ook is het denkbaar om het beheer aan te passen, maar dan moeten daar wel passende vergoedingen tegenover staan. Hoe dan ook zijn

nader onderzoek naar de beste wijze van verbrakking en goed overleg met de boeren nodig. Dat is onderdeel van fase 2 van het gebiedsproces.

Bodemdaling

De bodemdaling is net zo'n 'wicked problem' als de verbrakking. Weliswaar lijkt de gemiddelde bodemdaling in Polder Westzaan mee te vallen en is het polderpeil al meer dan 40 jaar niet veranderd, het maaiveld in de vele onderbemalingen is wel degelijk gezakt. Dit veroorzaakt CO₂-uitstoot door oxidatie van het veen en leidt tot toenemende beheerkosten voor de kaden rond de blokbemalingen. Op veel plekken ligt het maaiveld al lager dan het polderpeil en staat het waterpeil tot een meter onder het polderpeil. Binnen het gebied start Staatsbosbeheer met een pilot om plaatselijk het waterpeil te verhogen en de afbraak van het veen tegen te gaan, in combinatie met de ontwikkeling van een systeem van groenblauwe diensten. Voor het landbouwkundig gebruik is peilverhoging vaak nadelig, omdat voor beweiding en bewerking voldoende drooglegging nodig is en de huidige drooglegging al klein is, in vergelijking met andere landbouwgebieden.

Er zijn wel mogelijkheden om in het landbouwgebied de bodemdaling te verminderen, bijvoorbeeld door onderwaterdrainage of het opbrengen of inbrengen van klei. Dit is in principe goed te combineren met de huidige bedrijfsvoering, mits de aanlegkosten (deels) gesubsidieerd worden. Een alternatief is peilverhoging en begroeping, in combinatie met aangepast beheer. Dit vraagt om grotere aanpassingen van de bedrijfsvoering en om een aanvullend verdienmodel, bijvoorbeeld extra vergoedingen voor natuur- en landschapsbeheer en groenblauwe diensten. In alle gevallen is maatwerk nodig, afgestemd op de bodemopbouw, het agrarisch grondgebruik en de natuurdoelen. In fase 2 van het gebiedsproces zullen de mogelijkheden nader onderzocht worden, samen met de boeren, Staatsbosbeheer en het Hoogheemraadschap.

Waterberging

Derde waterthema is de waterberging. Dat is vooral relevant omdat het stedelijk gebied ten westen van de Zaan afwatert op Polder Westzaan en omdat verwacht wordt dat door de klimaatverandering de piekafvoeren in de toekomst zullen toenemen. Deze piekafvoeren moeten (tijdelijk) opgevangen worden in het watersysteem, dat hier dus zowel het stedelijk als het landelijk gebied omvat. Daarvoor is meer ruimte nodig, dat wil zeggen extra wateroppervlak of laaggelegen gebieden die onder water kunnen lopen. Mede door de stedelijke verdichting is daar in de stad beperkt ruimte voor.

Binnen Polder Westzaan zou door het opengraven van verlande sloten en petgaten of door het opheffen van onderbemalingen meer ruimte voor waterberging kunnen worden gecreëerd. Dit kan goed worden gecombineerd met natuurherstel en met versterking van het waterrijke landschap. Ook is het denkbaar om laaggelegen onderbemalingen aan te wijzen als waterbergingsgebied, in combinatie met een financiële vergoeding voor 'groenblauwe diensten'. Waar welke maatregelen mogelijk en gewenst zijn, vraagt om nader hydrologisch onderzoek, een goede afstemming met andere functies, ook in het aangrenzend stedelijk gebied, een afgewogen landschappelijk ontwerp en een passend stelsel van financiële compensatie.

2. HOE ZORGEN WE VOOR EEN DUURZAAM BEHEER?

De benodigde beheermaatregelen worden enerzijds bepaald door de gestelde natuurdoelen en anderzijds door de externe condities (bijvoorbeeld regelgeving, waterhuishouding, stikstofdepositie, verstoring, predatie). Dat is een complexe wisselwerking. Cruciaal voor een duurzaam beheer van Polder Westzaan is een goede afstemming tussen natuur en landbouw. Het beheer van weidevogelgraslanden is onmogelijk zonder de boeren, en ook slootoevers en rietlanden kunnen prima door boeren beheerd worden. Schraalgraslanden, trilvenen en moerasbossen

vragen om een gericht natuurbeheer en zijn over het algemeen moeilijker te combineren met een agrarische bedrijfsvoering.

Voor een duurzaam beheer van het open weidelandschap met weidevogels en soortenrijke sloot- en oevervegetaties is een niet al te intensieve, maar wel rendabele agrarische bedrijfsvoering een voorwaarde. De huidige landbouw in Polder Westzaan is al vrij extensief, maar de bedrijfszekerheid staat behoorlijk onder druk en daarmee is ook het behoud van het open landschap niet gegarandeerd. Intensivering is geen optie, dus daarom zal nagedacht moeten worden over nieuwe bedrijfs- en verdienmodellen. Feitelijk zijn de meeste agrarische bedrijven in het gebied daar al mee bezig, maar daar hebben zij wel ondersteuning bij nodig. Het gebiedsproces kan daarin voorzien door boeren te ondersteunen bij het (verder) ontwikkelen van nieuwe bedrijfs- en verdienmodellen en in gezamenlijkheid te bekijken hoe landbouw, recreatie, natuur en waterbeheer hier duurzaam samen kunnen gaan.

Door de toegenomen stikstofdepositie, de ontoereikende waterkwaliteit en de hoge beheerkosten, in het bijzonder voor de vaarpercelen, is het voor Staatsbosbeheer lastig om de natuurdoelen zoals gesteld in het Natura 2000-beheerplan te halen. Om verruiging van de natuurgebieden met riet, braam en appelbes en verbossing met wilgen, elzen en berken tegen te gaan zijn extra inrichtings- en beheermaatregelen nodig. De vraag is welke maatregelen het meest effectief zijn en waar deze het beste ingezet kunnen worden. Wellicht moeten op sommige plekken de natuurdoelen worden herzien, uiteraard voor zover de wettelijke kaders dat toelaten.

Een bijzondere kans is om een groter deel van het natuurbeheer door de boeren in het gebied te laten verzorgen en daar ook passende vergoedingen voor te betalen. Zowel voor Staatsbosbeheer als voor de boeren kan dit voordelen opleveren, en inmiddels hebben hierover verken-

nende gesprekken plaatsgevonden. Dit kan wel aanpassingen vragen van zowel de inrichting en het beheer als van de agrarische bedrijfsvoering. Deze aanpassingen zullen zorgvuldig afgewogen moeten worden vanuit een integrale visie op de hele polder en binnen de geldende wettelijke kaders.

Een goede afstemming tussen natuurbeheer en agrarisch gebruik, met langjarige beheercontracten en gezamenlijk gebiedsafspraken, kan bedrijfszekerheid bieden aan de boeren en daarnaast bijdragen aan een gebiedsgerichte stikstofaanpak. Onderzocht zal worden welke (brongerichte) inrichtings- en managementsmaatregelen en welke aanvullende (effectgerichte) natuurmaatregelen in het gebied mogelijk zijn en wat deze bijdragen aan de nagestreefde stikstofreductie.

3. HOE MAKEN WE HET GEBIED RECREATIEF AANTREKKELIJKER?

Iedereen is het erover eens dat Polder Westzaan een belangrijke groene long is voor Zaanstad, waar straks meer dan 200.000 mensen wonen. In relatie tot de Zaanse Schans en als onderdeel van het grotere landschap van de Zaanstreek, heeft de polder ook een groot toeristisch potentieel. Daar horen een goede recreatieve ontsluiting bij, meer mogelijkheden voor natuur- en landschapsbeleving, passende voorzieningen in de sfeer van horeca, educatie en vrijetijdsbesteding, behoud en beleefbaar maken van het cultureel erfgoed, aantrekkelijke stad-landverbindingen (over land en over water, maar ook in culturele en economische zin), goed ingerichte entrees en een goede aantakking op het regionale recreatieve netwerk. Bovendien biedt dit kansen voor ondernemers om hierop in te springen. Dit kunnen boeren in het gebied zijn of andere ondernemers. Tegelijkertijd mag de recreatieve ontwikkeling niet ten koste gaan van de rust, de natuurwaarde en het agrarisch gebruik van het gebied. Nu al is er op drukke dagen sprake van overlast en congestie door alle bezoekers. De openheid van het landschap en de kwetsbare

natuurwaarden maken dat de opvangcapaciteit voor de recreatie beperkt is. Hier ligt dus ook een dilemma.

In het gebiedsproces zetten we in op:

- een samenhangende ontsluitingsstructuur in en om het gebied, met een aantal extra fiets- en wandelschakels, een aantrekkelijk vaar netwerk en goed ingerichte entrees, zorgvuldig ingepast in het landschap en afgestemd op de draagkracht en de kwetsbaarheid van het gebied;
- een sterkere profilering van Polder Westzaan als samenhangend gebied, met een herkenbare eigen identiteit, gebaseerd op de rijke cultuurhistorie en unieke wisselwerking tussen natuur en menselijk gebruik; in dit verband kijken we ook naar de mogelijkheden om op termijn de doorsnijding van de Guisweg te verminderen of weg te nemen;
- een helder kader om particuliere initiatieven die passen bij de draagkracht en de identiteit van het gebied te ondersteunen en te stimuleren, door passende planologische en financiële regelingen.

4. HOE GAAN WE DIT ORGANISEREN EN FINANCIEREN?

In de Visie Polder Westzaan van de samenwerkende vrijwilligersorganisaties (Ongeschonden Behoud Westzijdeveld, Vogelbeschermingswacht Zaanstreek en Platform Zaanse Veenweidegebieden) wordt gepleit voor een duidelijk organisatorisch en financieel kader voor het toekomstig beheer. Gesteld wordt dat zonder zo'n kader eenmalige investeringen in de inrichting hun doel voorbij kunnen schieten. Dit wordt breed gedeeld in de werkgroep en kwam ook naar voren in het gebiedsatelier en de inloopavonden. In het gebiedsproces willen we met alle betrokken gebiedspartijen de mogelijkheden en de opzet van zo'n organisatorisch en financieel kader verkennen. Belangrijk daarin is de structurele, langjarige betaling van geleverde publieke diensten door de boeren en andere beheerders.

Daarnaast zullen we in het uitvoeringsprogramma aangeven welke eenmalige investeringen nodig zijn, wie daarvoor verantwoordelijk is, hoe de financiering daarvan geregeld kan worden en wat bijbehorende procedures zijn. Zoals eerder gesteld, zijn er vanuit de verschillende beleidsdoelen volop middelen beschikbaar, en kunnen deze met een goed plan voor het gebied worden ingezet.

Het opstellen van deze visie doen we gezamenlijk. Het uitvoeren doen we ook samen, waarbij iedere gebiedspartner zijn eigen rol en verantwoordelijkheid heeft, maar steeds de overkoepelende visie leidend is. Vanuit het gebiedsproces zullen initiatieven en projecten die hier aan bijdragen, gestimuleerd en gefaciliteerd worden. Dit kan met geld, maar ook door belemmeringen bijvoorbeeld op planologisch gebied weg te nemen.

Vervolg

De vier vraagstukken en de beschreven dilemma's zijn leidend voor de aanpak van fase 2 'ontwerp en dialoog'. In deze vervolgfase zullen met de direct betrokken gebiedspartners verdiepingsslagen worden uitgevoerd en keuzen worden gemaakt, waarbij het ontwerpteam en de werkgroep steeds de integraliteit en de onderlinge samenhang borgen. De wettelijke kaders en de geformuleerde ambities gelden daarbij als toetsingskader. Begonnen wordt met het vraagstuk van de verbraking, want dit is in hoge mate bepalend voor de uitwerking van de andere vraagstukken.

De ambities voor een aantrekkelijk landschap, een robuust ecologisch systeem, toekomstbestendige landbouwbedrijven en een klimaatadaptief en beheerbaar watersysteem zullen steeds in samenhang worden gezien, want deze zijn onlosmakelijk met elkaar verbonden. Uiteindelijk moet dit resulteren in een gezamenlijke gebiedsvisie, die enerzijds een wervend toekomstperspectief schetst voor 2040 en anderzijds concrete maatregelen bevat om de komende jaren mee aan de slag te gaan. We willen op korte termijn kansen pakken en successen boeken. We weten ook dat binnen de termijn voor de opstelling van de gebiedsvisie niet op alle vragen al een definitief antwoord gegeven kan worden. Daarvoor zullen de benodigde vervolgstappen en onderzoeksvragen worden aangegeven.





Het Westerdijkpad langs Westerveering





VERVOIGANPAK

Groene stadsrand bij Westerkoog



VERVOLG AANPAK

