

Heemskerk

Knooppuntnotitie - Verslag Knooppuntdag

Nieuwe perspectieven voor stationsgebied Heemskerk

Mei 2017



Maatregelen voor een beter stationsgebied

KORTE TERMIJN MAATREGELEN

- ▶ **Intensiveer beheer en onderhoud van versleten banken, slecht bijgehouden groen en afval op straat**
- ▶ **Vernieuw aanwezige bewegwijzering op stationsplein en voeg bewegwijzering toe van station naar omgeving en andersom**
- ▶ **Ontwikkel integrale inrichtingsvisie voor de gehele stationsomgeving**
- ▶ **Onderzoek haalbaarheid shuttlebus en andere mobiliteitsdiensten naar het centrum en bedrijventerrein Trompet**
- ▶ **Zet in op handhaving en uitbreiding van parkeren; fiets en auto. Aan beide zijden van het spoor**

LANGE TERMIJN MAATREGELEN

- ▶ **Realiseer een nieuw stationsgebouw met kleinschalige voorzieningen in de plint en een aantrekkelijk groen stationsplein**
- ▶ **Benut het stationsgebied voor invulling van de verdichtingsopgave met wonen. Verplaats de Lidl en het tankstation uit het gebied**
- ▶ **Zorg dat station onderdeel uitmaakt van het openbaar vervoersnet van de bus en realiseer de infrastructuur die hiervoor noodzakelijk is (buslus)**
- ▶ **Ontwikkel een shuttledienst die vervoer naar het centrum, Assumburg en bedrijventerreinen Trompet en Marquette mogelijk maakt**
- ▶ **Zet in op een betere oost-westverbinding voor wandelen en fietsen, en aantakking op het regionale fietsnetwerk richting Beverwijk en bedrijventerrein Trompet**

Over deze Knooppuntnotitie

Ter verbetering van de kwaliteit van stationsgebieden langs de Kennemerlijn vinden Knooppuntdagen plaats. Doel van deze dagen is het benoemen van een concreet pakket aan maatregelen – voor de korte én lange termijn – voor de ruimtelijke ontwikkeling van het stationsgebied en het verbeteren van de ruimtelijke kwaliteit in het bijzonder.

Corridordialoog Kennemerlijn

Provincie Noord-Holland heeft samen met de zes gemeenten langs de Kennemerlijn het initiatief genomen voor de 'Corridordialoog Kennemerlijn'. Op 20 mei 2016 vond de eerste Brede Dialoog plaats over de ontwikkeling van OV-knooppunten op de Kennemercorridor (traject Haarlem-Uitgeest). Met een breed gezelschap van publieke, private, maatschappelijke en particuliere partijen zijn vijf urgente kwesties benoemd met hieraan verbonden vijf concrete acties. Doel van de Corridordialoog is om gezamenlijk te komen tot nieuwe, inhoudelijke oplossingsrichtingen en hiervoor de kansen voor samenwerking te verkennen.

Stationsgebieden: kwaliteit en ruimtelijke ontwikkeling

Een breed gedragen opgave uit de Corridordialoog is het stimuleren van ruimtelijke ontwikkeling (wonen, werken, voorzieningen) en het verbeteren van de ruimtelijke kwaliteit van stationsgebieden. De ruimte rondom stations kan beter benut worden. Door het toevoegen van een mix aan functies en het verhogen van het

voorzieningsniveau wordt de aantrekkelijkheid en de verblijfskwaliteit vergroot. Stations kunnen naast functionele vervoersknooppunten ook aantrekkelijke verblijfsgebieden zijn.

Knooppuntdag Heemskerk: doel en opzet

Een van de benoemde concrete acties in de Corridordialoog is de Knooppuntdag, die in verschillende stationsgebieden georganiseerd is. Op de Knooppuntdagen stellen we met een breed gezelschap een pakket maatregelen op middels verschillende activiteiten: de **Brede Schouw** - een wandeling door de stationsomgeving op zoek naar kwaliteitverbeteringen voor de korte termijn - en de **Werkplaats** - een ontwerp atelier voor nieuwe ontwikkelperspectieven voor de lange termijn. Tijdens het Publiek Debat aan het einde van de dag hebben we de resultaten van de Knooppuntdag bediscussieerd met onder meer de verantwoordelijke wethouder en de verantwoordelijke gedeputeerde. Deze Knooppuntnotitie is het resultaat van deze activiteiten en zal de gemeente Heemskerk gebruiken voor het opstellen van een visie voor het stationsgebied. Besluitvorming moet nog plaatsvinden.



Rondwandeling door het stationsgebied tijdens de Brede Schouw



Deelnemers tekenen ideeën voor het gebied in kaart



Presentatie van de ontwikkelingsbeelden voor het stationsgebied



De deelnemers gaan in groepen uiteen, op zoek naar 'quick wins' ter verbetering van de ruimtelijke kwaliteit van het stationsgebied

Quick wins voor een aantrekkelijk stationsgebied

Doel van de Brede Schouw is het verkennen van 'quick wins' voor het stationsgebied van Beverwijk: korte termijn maatregelen die de ruimtelijke kwaliteit verbeteren. Een breed gezelschap beoordeelt zaken rond beheer, onderhoud, handhaving en inrichting.

Beoordeling van drie deelgebieden

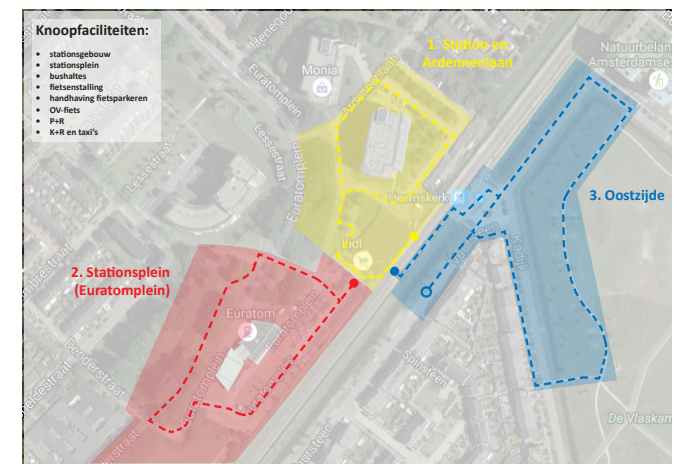
De Brede Schouw is een rondgang door het stationsgebied, waarbij de omgeving gestructureerd wordt beoordeeld. We kijken hierbij niet enkel naar het station, maar vooral naar het direct omliggende gebied. Verdeeld over drie groepen beoordelen deelnemers drie deelgebieden: Station en Ardennenlaan, Stationsplein (Euratomplein) en de Oostzijde. Elke groep bezoekt twee deelgebieden en geeft daarnaast een beoordeling van zogenoemde 'knoopfaciliteiten' - voorzieningen waarvan verwacht mag worden dat ze in orde zijn in een stationsgebied. Bewoners, particuliere, private, maatschappelijke en publieke partijen geven zo hun persoonlijke oordeel over de staat van de stationsomgeving.

Brede Schouw: opzet

Centraal in de aanpak staan het invullen van schouwformulieren en het maken van foto's. De deelgebieden worden hierbij in hun geheel beoordeeld op *aantrekkelijkheid, oriëntatie, uitstraling/handhaving* en een algeheel eindoordeel. Daarnaast beoordelen deelnemers '*knoopfaciliteiten*': het stationsgebouw, stationsplein, bushaltes, fiets, P+R, K+R en taxi's. Deelnemers scoren specifieke onderdelen van de thema's met een goed, ruim voldoende, voldoende, matig of onvoldoende. Zij maken foto's van opvallende zaken ter ondersteuning. Bij de beoordeling staat de persoonlijke mening van iedere deelnemer centraal.

- Onvoldoende
- Matig
- Voldoende
- Ruim voldoende
- Goed

Deelnemers geven verschillende onderdelen in het stationsgebied een score tussen goed en onvoldoende



Drie deelgebieden in de stationsomgeving

Gebied 1: Station en Ardennenlaan

Kenmerkend voor het gebied zijn de flatgebouwen en garageboxen langs het spoor en de Lids op het plein. Het gebied scoort matig tot voldoende. Negatieve uitschieters vallen binnen het thema levendigheid.

Beperkt voorzieningenaanbod

De aanwezige voorzieningen (kapsalon en Lidl) dragen onvoldoende bij aan de kwaliteit en de functie van het stationsgebied. Een basisfaciliteit als een toilet ontbreekt. Deelnemers wensen meer reizigersvoorzieningen, als een kiosk, fietsenmaker, cafetaria of Lidl 'to go'. Implementatie hiervan kan mogelijk met al aanwezige partijen.

Weinig levendigheid

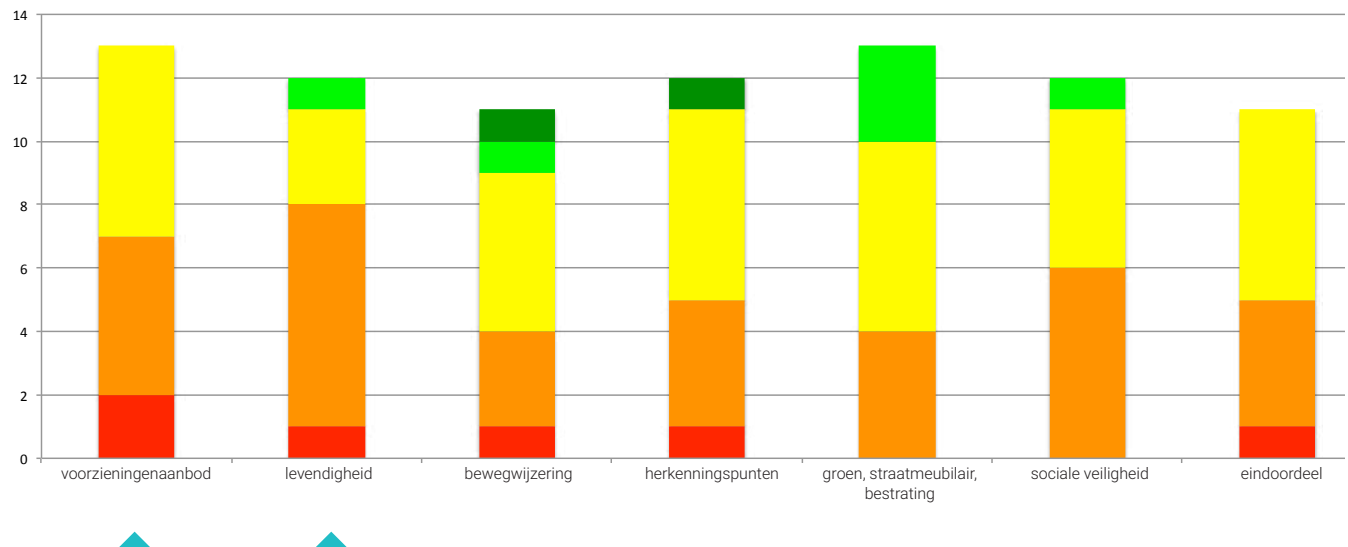
Het eenzijdige woonmilieu is mede oorzaak van de beperkte levendigheid. Diversificatie van voorzieningen kan daarom een impuls geven aan het gebied en zorgen voor meer levendigheid en sociale veiligheid. Deelnemers achten vooral kleinschalige, passende faciliteiten voor het station en de buurt wenselijk. Daarnaast is het 'stationsgebouw' voor veel mensen een doorn in het oog. Een aantrekkelijker gebouw of wachtruimte is gewenst.



Voorzieningen niet passend voor station



Kille rand draagt niet bij aan fijn gevoel



Gebied 2: Stationsplein (Euratomplein)

Het parkeerterrein tussen de Lidl en het tankstation beslaat het grootste deel van dit gebied. Oriëntatie, dat juist voor het stationsplein een belangrijk thema is, scoort hier slecht.

Onduidelijke bewegwijzering

Deelnemers vinden de bewegwijzering onduidelijk. Borden zijn schaars, lastig vindbaar en gedateerd. Bovendien klopt aanwezige bewegwijzering niet overal. Tijdens de Knooppuntdag stond het centrum en de Broekpolder verkeerd aangegeven. Ook ontbreekt een verwijzing naar de OV-fietsen. Dit maakt locaties in en om Heemskerk, zoals Assumburg, lastig bereikbaar voor bezoekers.

Afwezigheid herkenningspunten

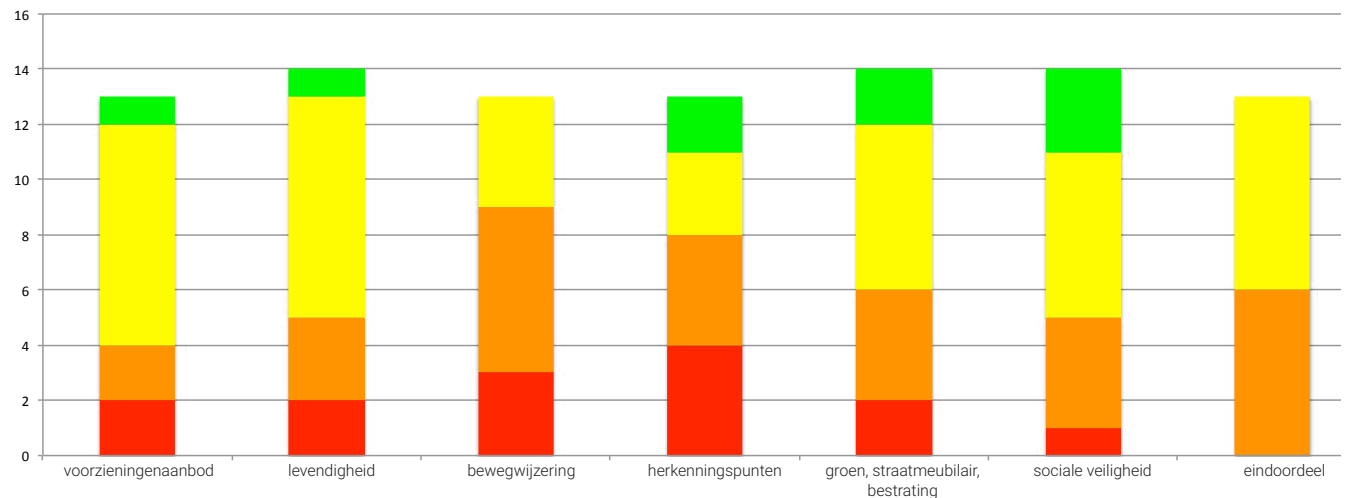
Deelnemers geven aan dat vanaf het stationsplein het station slecht zichtbaar is; het tankstation, de Lidl en de flatgebouwen trekken meer aandacht. Het belang om de herkenbaarheid van het station zelf te vergroten is groot. Ook is het voor de aankomende reiziger moeilijk oriënteren richting het centrum van Heemskerk, door afwezigheid van herkenningspunten als kerktorens of andere opvallende gebouwen. Bewegwijzering biedt hier het antwoord.



Borden wijzen de verkeerde kant op



Ingang station is verstopt



Gebied 3: Oostzijde

De relatief nieuwe wijk Broekpolder scoort als deelgebied lager dan de westelijke deelgebieden. Uitstraling en handhaving scores voldoende, maar de thema's aantrekkelijkheid en oriëntatie scores beiden matig tot onvoldoende.

Weinig levendigheid

De afwezigheid van voorzieningen maakt de oostzijde van het station weinig levendig. De monofunctionele woonfunctie van het gebied wordt echter niet als negatief gezien. Deelnemers geven aan een kaartautomaat en betere fietsparkeervoorziening te wensen aan deze zijde van het station. Daarnaast zorgt afwezigheid van autoparkeervoorzieningen ervoor dat forenzen hun auto's in de buurt parkeren. Dit leidt tot overlast voor bewoners.

Slechte oriëntatie op station

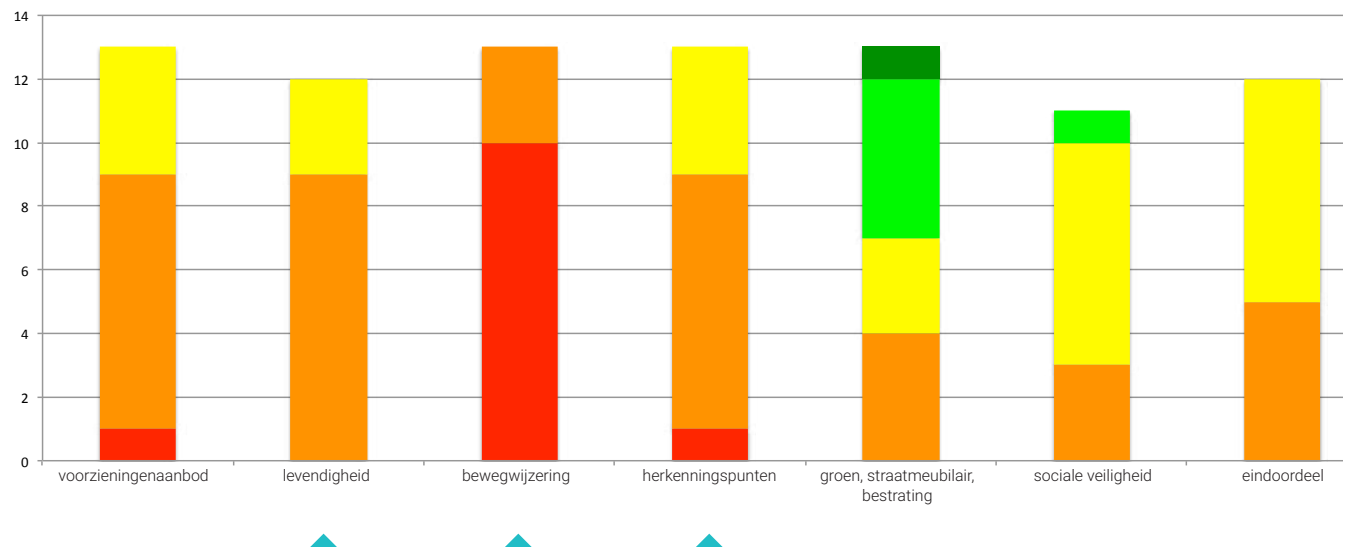
Broekpolder kent geen goede oriëntatie op het station. Bewegwijzering en herkenningspunten zijn afwezig. Zowel vanuit het station de wijk in als naar het station toe. Het station en de omgeving zijn hierdoor slecht verbonden met elkaar. De functie van het station voor de buurt wordt onderbenut.



Weinig reuring Broekpolder



Reizigersvoorzieningen ontbreken in Broekpolder



Knoopfaciliteiten

Alle beoordeelde knoopfaciliteiten vragen volgens deelnemers om een kwaliteitsimpuls, op de vindbaarheid van fietsenstallingen na. Zowel de transferfunctie als verblijfsfunctie kunnen beter.

Onaantrekkelijk station(splein)

De onderwerpen die betrekking hebben op het station en stationsgebouw scoren matig tot onvoldoende. De gedateerde uitstraling van het stationsgebouw en de rommelige uitstraling van het stationsplein zijn een doorn in het oog van de deelnemers. De afwezigheid van passende voorzieningen en bewegwijzering versterken dit. Verder is de entree naar het station en van Heemskerk erg krap. Bij elkaar leidt dit ertoe dat deelnemers geen gevoel van welkom ervaren.

Weinig ketenmobiliteit

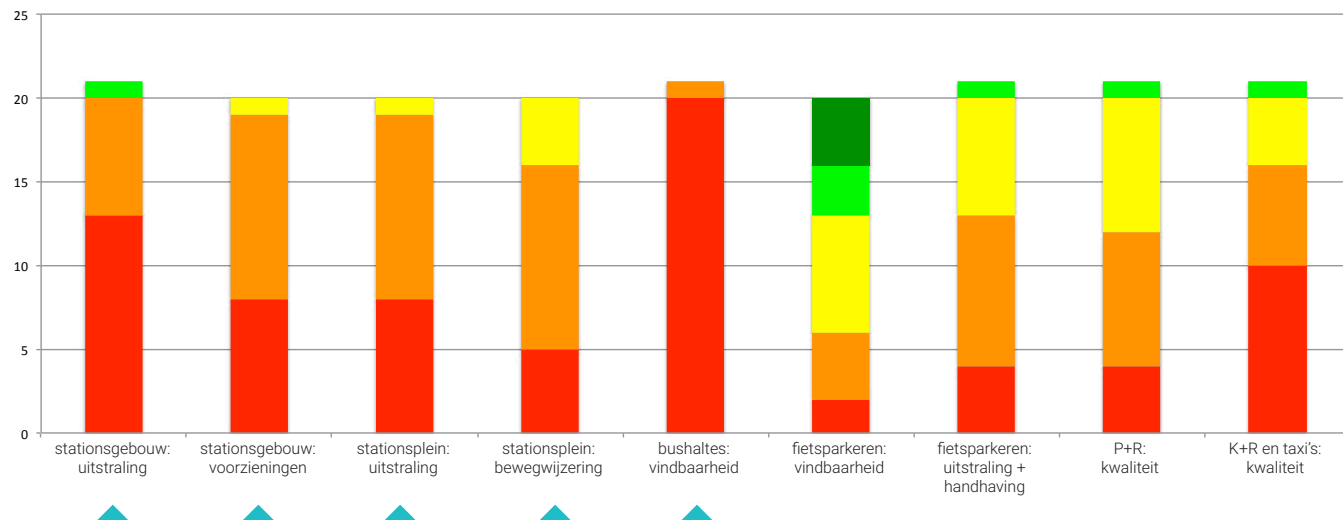
Ketenmobiliteit scoort erg laag. Uitschieter in negatieve zin is de afwezigheid van een bushalte. Daarnaast parkeren Lidl-klanten liefst zo dicht mogelijk bij de winkel, met als gevolg veel parkeren buiten de vakken. Verderop staat de parkeerplaats echter leeg. Ook bij fietsen is sprake van wildparkeren, mede doordat ze niet goed in de rekken passen. Een gebrek aan handhaving zorgt ervoor dat deze situatie blijft bestaan. Tot slot noemen deelnemers ook de slechte langzaam verkeersverbinding tussen de oost- en westzijde van het spoor.

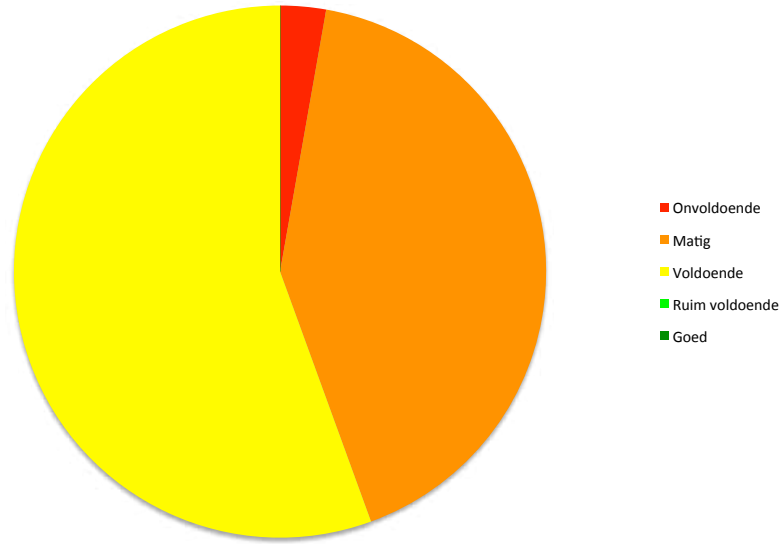


Onaantrekkelijk en rommelig 'stationsplein' als entree van Heemskerk

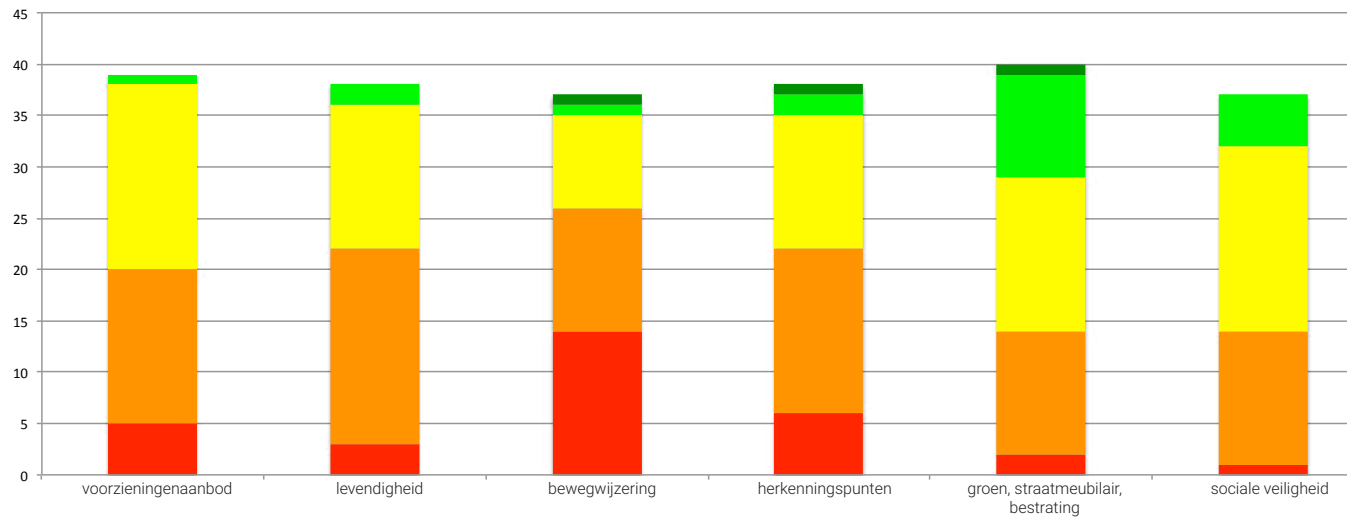


Oncomfortabele wachtplek langs gedateerd stationsgebouw





Eendoordeel voor het hele stationsgebied



Eendoordeel per thema voor het hele stationsgebied

Vijf maatregelen voor de korte termijn

De Brede Schouw toont concrete kansen voor verbetering van het stationsgebied op korte termijn. Gekoppeld aan een aantal concrete opgaven die voortkomen uit de schouw, hebben we met deelnemers een top vijf van maatregelen opgesteld.

Intensiever beheer en onderhoud

Straatmeubilair is verouderd aan de westzijde en afwezig aan de Broekpolderzijde. Daarnaast wordt het aanwezige groen onvoldoende onderhouden en is zwerfvuil alom aanwezig. Dit zorgt voor een rommelig straatbeeld. Concreet aandachtspunt is de bewegwijzering. Zowel op hogere schaal als op de schaal van het knooppunt. De aanwezige bewegwijzering is gedateerd, onduidelijk, slecht zichtbaar of klopt soms zelfs niet. **Vernieuwing en toevoeging van bewegwijzering en beter onderhoud van groen en straatmeubilair** draagt bij aan een betere uitstraling en het functioneren van het knooppunt.

Inzetten op parkeeropgave

Aan beide zijden van het spoor is de parkeeropgave vooral een handhavingsopgave. Het zijn voornamelijk Lidl-bezoekers die gebruik maken van de parkeerplaats aan de westzijde. Zij parkeren liefst dichtbij de supermarkt en daardoor vaak buiten de vakken, terwijl verderop de parkeerplaats leeg staat. Aan de Broekpolderzijde zorgen auto's van treinreizigers voor overlast voor de buurt. Hier ontbreekt een officiële P+R en parkeren auto's in de straten dichtbij het station. **Een nieuw parkeerbeleid is een mogelijke oplossing.**

Vernieuwing met voorzieningen

De uitstraling van het stationsgebied is volgens deelnemers grauw en weinig levendig. De aanwezige faciliteiten Lidl en Euratom hebben weinig toegevoegde waarde voor de treinreiziger. **Het toevoegen van basisfaciliteiten - toilet of wachtruimte - en kleinschalige reizigersvoorzieningen - bijv. kiosk, cafetaria, fietsreparatie** - draagt bij aan de aantrekkelijkheid en functionaliteit van het stationsgebied. Hier is voldoende ruimte voor. Op de langere termijn kan het toevoegen van voorzieningen gekoppeld worden aan **een nieuw stationsgebouw** en integraal worden opgepakt met uitbreidingsplannen van Lidl. Herinrichting zal niet binnen één jaar gerealiseerd zijn, maar is onontbeerlijk om te komen tot een aantrekkelijk stationsgebied.

- ▶ **Intensiveer beheer en onderhoud van versleten banken, slecht bijgehouden groen en afval op straat**
- ▶ **Vernieuw aanwezige bewegwijzering op stationsplein en voeg bewegwijzering toe van station naar omgeving en andersom**
- ▶ **Ontwikkel integrale inrichtingsvisie voor de gehele stationsomgeving**
- ▶ **Onderzoek haalbaarheid shuttlebus en andere mobiliteitsdiensten naar het centrum en bedrijventerrein Trompet**
- ▶ **Zet in op handhaving en uitbreiding van parkeren; fiets en auto. Aan beide zijden van het spoor**



Deelnemers werken aan een ontwikkelingsbeeld met concrete ingrepen voor de komende 15 tot 20 jaar

Werkplaats - lange termijn

Ontwikkelperspectief voor stationsgebied Heemskerk

Doel van de Werkplaats is het verkennen van ruimtelijke ontwikkelperspectieven voor de lange termijn. In breed gezelschap werken we aan een ontwikkelingsbeeld met concrete ingrepen voor de komende 15 tot 20 jaar.

Werkplaats: doel en opzet

Vier deelgroepen maken een ontwikkelingsbeeld voor na 2030. Centraal staat hoe om te gaan met door de provincie en gemeente geschetste strategische opgaven die op het stationsgebied van Heemskerk afkomen. Bij het opstellen van het ontwikkelingsbeeld worden de groepen ondersteund door een ontwerper. Uitkomst van elke groep is een ontwikkelingskaart en een 'persbericht' met een top vijf van ingrepen of maatregelen.

Publiek debat: presentatie en discussie

In breed gezelschap gaan we in discussie over de vier ontwikkelingsbeelden, met onder meer de verantwoordelijk wethouder en de verantwoordelijke gedeputeerde. Hierbij gaan we op zoek naar rode draden en verschillen. Na de Knooppuntdag brengen we de vier ontwikkelingsbeelden samen tot één ontwikkelperspectief voor het stationsgebied van Heemskerk.



Deelnemers tekenen samen ideeën in de ontwikkelingskaart



Elke groep presenteert de opgehaalde ideeën voor de lange termijn



In gesprek met de verantwoordelijke wethouder en gedeputeerde



Ruimtelijke context van stationsgebied Heemskerk

Vijf strategische opgaven voor de lange termijn

De stationsomgeving van Heemskerk is sinds de aanleg van de wijk Broekpolder flink veranderd. Aan de oostzijde is een nieuwe woonwijk met zo'n 10.000 inwoners uit de grond gerezen. Grote uitbreidingen zijn inmiddels verleden tijd, maar nieuwe opgaven komen op het stationsgebied van Heemskerk af.

Aantrekkelijkheid station

Het gedateerde stationsgebouw is een doorn in het oog van velen. Passende voorzieningen ontbreken en sociale veiligheid in de avonduren is slecht. Herinrichting is gewenst. Bepalend hierbij is welk type knooppunt Heemskerk is of moet zijn. Is een dynamischer knooppunt gewenst? Of heeft het station vooral een functie voor de omliggende woonwijken?

Programma directe omgeving

Heemskerk krijgt een klein deel van de woningbouwopgave in de Metropoolregio Amsterdam te verwerken. Bij voorkeur wordt deze vraag beantwoord binnen de invloedzone van het station, om een goede OV-bereikbaarheid te garanderen. Naast woningbouw kan gedacht worden aan andere functies. Vraag is welke functies passen in het monofunctionele woonmilieu. Toevoegen van programma hangt ook samen met mogelijke verplaatsings- en/of uitbreidingsplannen van de Lidl en het tankstation Euratom.

Verbinding oost-west

Het spoor snijdt Broekpolder af van de rest van Heemskerk. Vooral bij het station kan de verbinding

tussen oost en west beter. Hier is enkel een overgang voor voetgangers. Voor fietsers is een oversteek 300 meter ten zuiden van het station en voor gemotoriseerd verkeer nog verder. Een betere verbinding tussen oost en west biedt kansen voor een beter bereikbaar stationsgebied.

Ketenmobiliteit

Ketenmobiliteit blijft een lastig punt in het Heemskerkse stationsgebied. Een bushalte is niet aanwezig bij het station. Fietsroutes naar onder meer de Trompet en Beverwijk zijn indirect. Mogelijk liggen er kansen voor een betere OV-verbinding met Zaanstad en Amsterdam.

Relatie met landschap en cultuurhistorie

Heemskerk en omgeving zijn rijk aan culturele voorzieningen. De Stelling van Amsterdam, Fort Veldhuis, Fort St. Aagtendijk, wandelroute St. Aagtendijk, Kasteel Assumburg en archeologische vindplaatsen als de Vlaskamp en Kasteel Oud Haerlem liggen op loop- of fietsafstand. Veel van deze locaties zijn nu nog niet goed te bereiken met openbaar vervoer. Een duidelijkere relatie met station Heemskerk biedt hiervoor kansen.



Gedateerd stationsgebouw



Ruimte voor toevoegen van woningen?



Het spoor vormt een barrière tussen oost en west

Groep 1: Goed bereikbaar stationsgebied

Een combinatie van nieuwe woningen, een aantrekkelijk stationsplein en betere koppeling met de omgeving moeten het stationsgebied beter laten functioneren. Het versterken van de woon- en reisfunctie staat hierbij centraal.

Toevoegen woningen

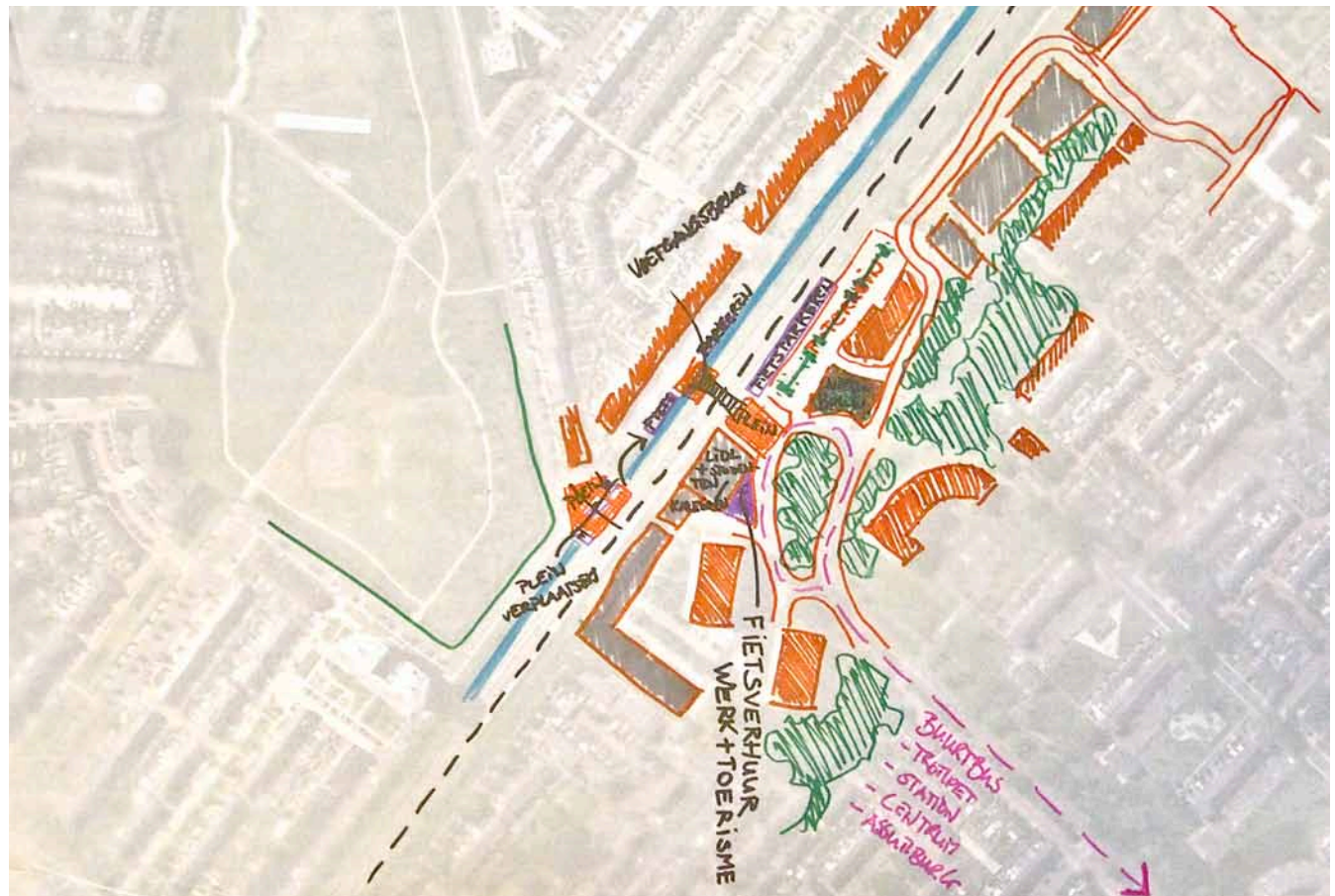
Verdichting in het stationsgebied biedt kansen. De Lidl-locatie kan getransformeerd worden tot supermarkt met erboven woningen en eventueel kantoren. Ook de onbebouwde kavels langs het spoor ten zuidwesten van Euratomplein bieden ruimte voor nieuwe woningen. De groep denkt hierbij aan starters- en studentenwoningen, bijvoorbeeld voor een toekomstige hoge school gerelateerd aan Tata Steel. Deze doelgroepen zijn geneigd gebruik te maken van de trein.

Stationsplein aan beide zijden

De groep wenst een nieuw groen stationsplein aan beide zijden van het spoor. Zo wordt de verbinding tussen oost en west ruimtelijk vormgegeven. Hierbij past een voetgangersbrug over en naar de perrons. De ruimte op het plein voor het tankstation kan op deze manier meer als plein gaan functioneren.

Betere koppeling met omgeving

Een aantal locaties in Heemskerk vraagt om een betere verbinding met het station. Dit zijn onder meer Assumburg, Marquette en het gemeentehuis. De groep pleit ervoor een buurtbus naar deze plekken te organiseren. Ook faciliteiten voor fietsverhuur zouden uitgebreid moeten worden, zowel voor toeristen als werkgerelateerde bezoekers.



Het station wordt beter bereikbaar door toevoeging van een voetgangersbrug, een buurtbus en fietsverhuur

Groep 2: Goede aansluiting op omliggende routes en buurten

De groep stelt een volledige herstructurering van het brede stationsgebied voor. Hierbij staat het versterken en uitbreiden van het woonmilieu centraal en dient goed naar aansluiting op de omgeving gekeken te worden

Verdichting en renovatie

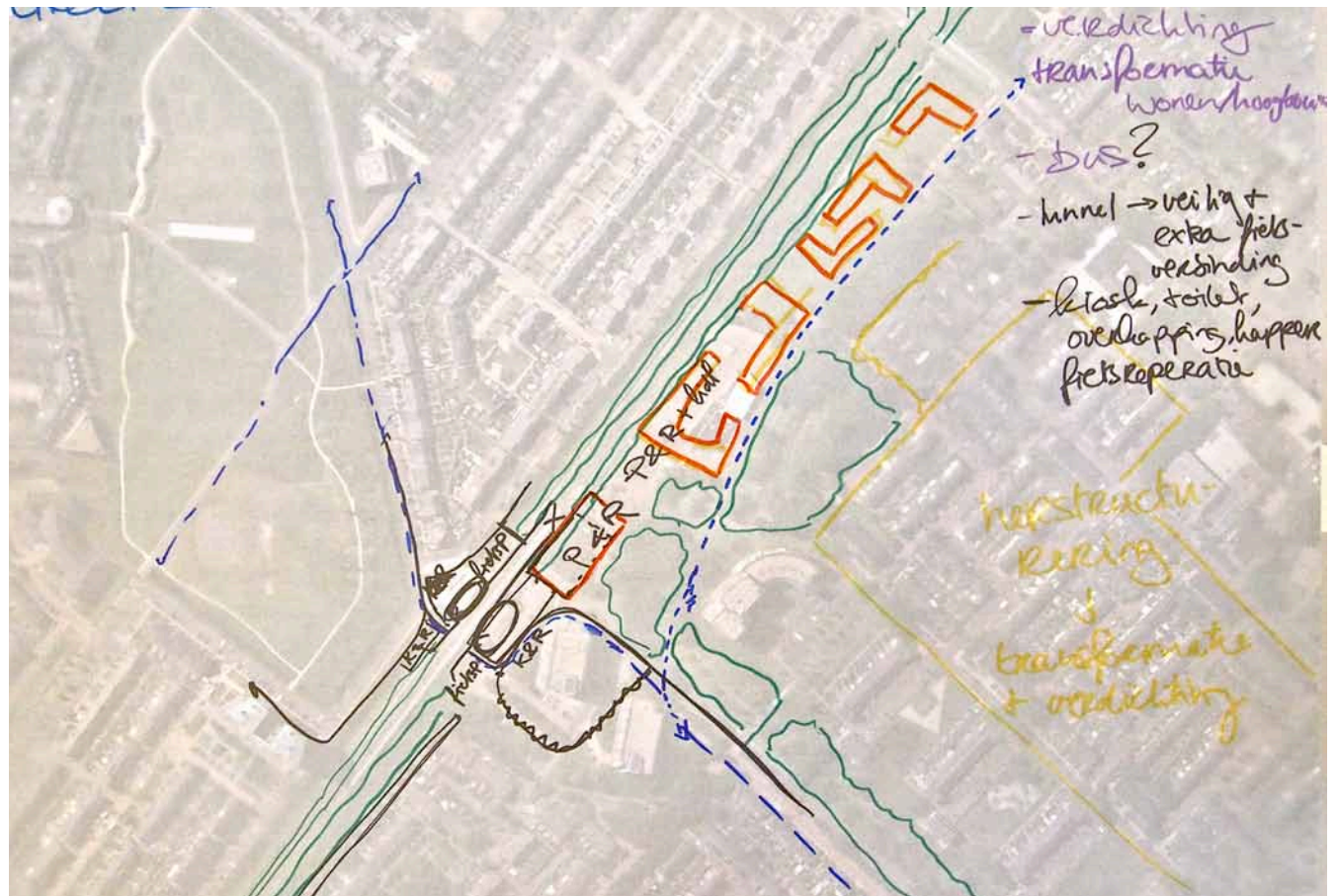
De groep stelt voor de complete strook langs het westzijde van het spoor te gebruiken voor nieuwe woningen, evenals de huidige locatie van het tankstation. Daarnaast stellen zij voor woningen in de directe omgeving te transformeren en/of te renoveren voor een aantrekkelijkere woonomgeving.

Functionerend en veilig station

Op verschillende niveaus zijn investeringen nodig voor een goed functionerend station. De groep wenst meer kleine voorzieningen als een kiosk en een fietsenmaker op het station(splein), aan beide zijden van het spoor. Daarnaast is veiligheid een kernpunt. Bredere perrons en het verwijderen van de gelijkvloerse spooroversteek moeten voor een betere fysieke veiligheid zorgen. Goede verlichting draagt bij aan de sociale veiligheid.

Investering in langzaam verkeer

Grote winst is te behalen in betere verbindingen voor langzaam verkeer, middels een fiets- en voetgangerstunnel met entrees naar de perrons. De tunnel kan gecombineerd worden met een ondergrondse fietsstalling. Ook een betere aanhaking op het fietsnetwerk is nodig. Dit vraagt om nieuwe fietsroutes en betere bewegwijzering.



Het station krijgt een betere positie, wanneer wordt aangesloten op de fietsroutes en de omliggende buurten

Groep 3: Beter bereikbaar wijkstation

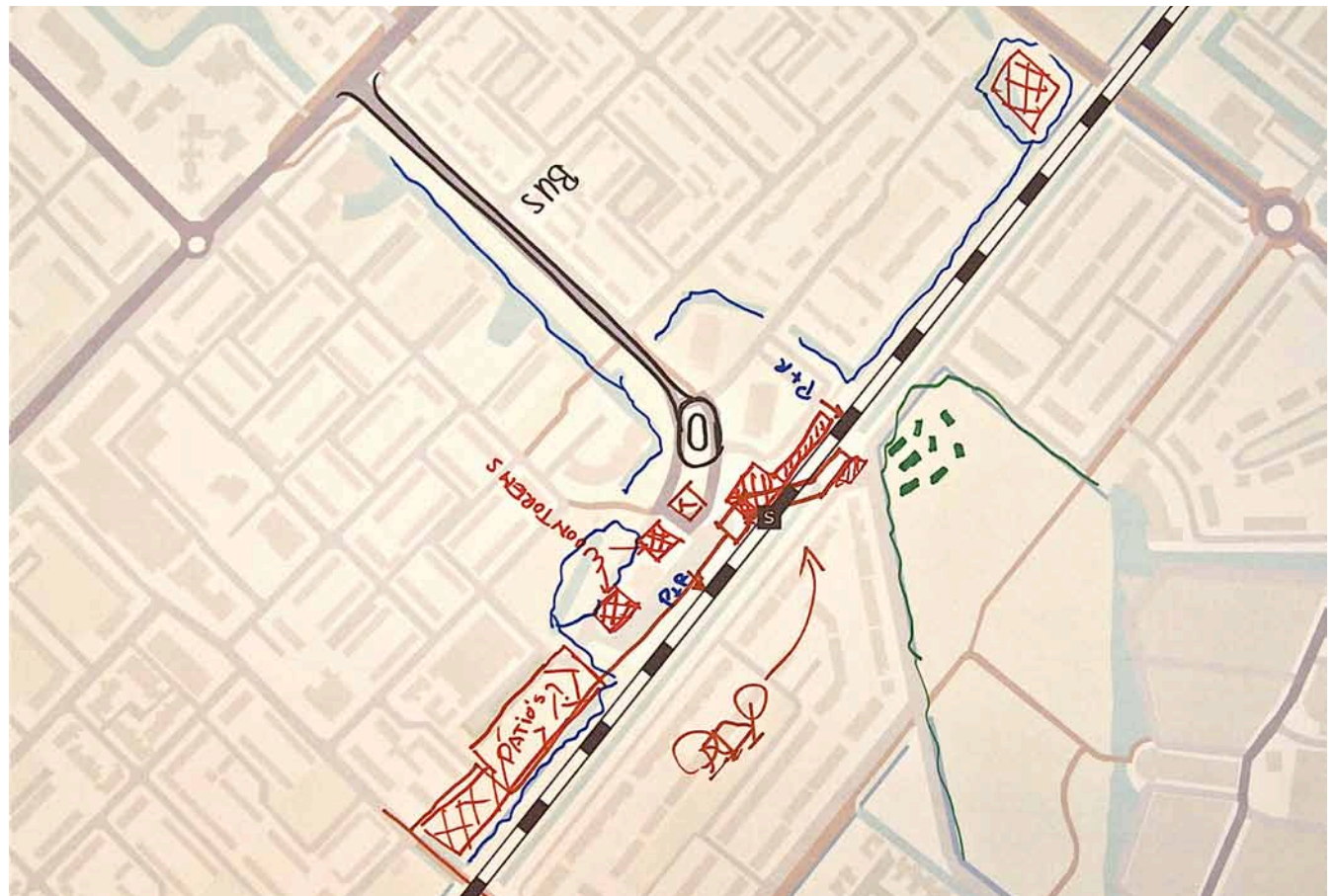
Een volledige focus op woongebied bepaalt de sfeer van dit voorstel. Met meer woningen, kleinschalige voorzieningen en kwalitatief groen wordt het stationsgebied écht deel van de wijk.

Sterk woonmilieu

De groep stelt voor Lidl en tankstation te verplaatsen uit het gebied. Dit biedt extra ruimte voor de toevoeging van woningen. Voorstel is te focussen op doelgroepen die geneigd zijn de trein te gebruiken, zoals senioren en starters. Van belang is verder de aantrekkelijkheid van het gebied te vergroten. Dit verbetert de sociale veiligheid. Kwalitatief hoogwaardig groen en kleinschalige voorzieningen in de plint dragen hieraan bij.

Betere aansluiting op omgeving

Bus- en fietsvoorzieningen moeten beter. De groep stelt het toevoegen van een bushalte van lijn 72 voor. De bus zou dan via een omweg ook bij het station halteren in een buslus. Ook verwacht de groep veel winst te kunnen behalen voor fietsers door middel van een veilige fietstunnel in combinatie met een ondergrondse fietsenstalling en fietsreparatie. Fietsroutes dienen daarnaast beter aan te sluiten op het station.



Het toevoegen van woningen en een nieuwe bushalte geven het station een sterkere betekenis als woonstation

Groep 4: Verblijfskwaliteit als uitgangspunt

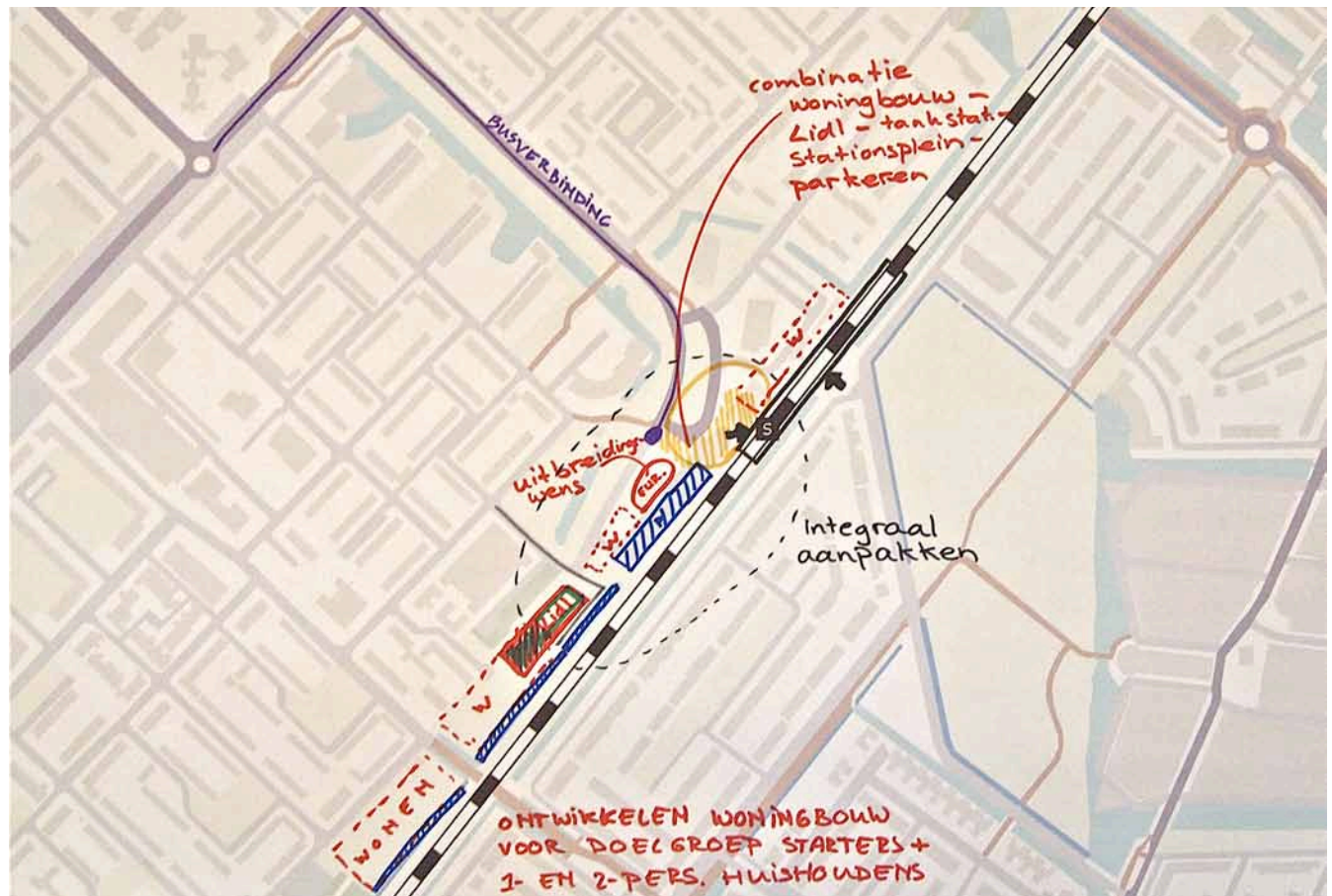
Een nieuw stationsplein kan als startpunt dienen voor een integrale ontwikkeling van het stationsgebied; Openbare ruimte, woningen, voorzieningen en vervoersstromen worden in samenhang ontwikkeld tot aantrekkelijk OV-knooppunt.

Verblijfskwaliteit

Een aantrekkelijk en veilig stationsplein heeft naast de transferfunctie ook een verblijfsfunctie. Voorstel is de Lidl te verplaatsen binnen het gebied en het stationsgebouw te vervangen door een mooie perronoverkapping. Dit maakt ruimte voor een écht stationsplein, als aankomstplek met verblijfskwaliteit voor de bezoekers door hoogwaardige inrichting. Om het station te verbinden met de omgeving ziet ook deze groep kansen voor een bushalte in een buslus.

Integrale ontwikkeling







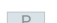







Volgens groep 4 vraagt het gebied om een integrale, gefaseerde transformatie tot stationsgebied met woningen en kleinschalige voorzieningen. De onbebouwde kavels langs het spoor en de huidige Lidl-locatie kunnen in een eerste fase ontwikkeld worden. Het parkeerterrein maakt ook deel uit van deze transformatie. Autoparkeren wordt subtieler opgelost in de vorm van parkeerstroken langs het spoor. Wenselijk is op langere termijn het tankstation uit het gebied te verplaatsen en ook hier woningen te realiseren. De vrij te komen kavels lenen zich goed voor bouwblokken met voorzieningen op de begane grond.



De focus ligt op een gemixt stationsgebied met woningen, voorzieningen en een aantrekkelijk plein aan de westzijde



Lange termijn perspectief >2030

-  station
-  perron
-  stationsplein met hoogwaardige inrichting
-  woongebied
-  nieuwbouw wonen
-  kleinschalige voorzieningen in plint
-  autoparkeerplaatsen
-  fietsvoorziening
-  fietsparkeren
-  Park & Ride
-  route fiets
-  route buurtbus
-  halte buurtbus
-  ongelijkvloerse voetgangersverbinding

De vier ontwikkelingsbeelden uit de Werkplaats samengevoegd tot een lange termijn perspectief voor het stationsgebied van Heemskerk

Vijf maatregelen voor de lange termijn

De getoonde ontwikkelingsbeelden bevatten grotendeels dezelfde ingrediënten, maar zijn uiteenlopend qua sfeer. Opvallend is het toevoegen van woonprogramma dat in elk groepje terugkomt. Dit betekent dat het station vooral betekenis kan krijgen als woonstation in plaats van groot OV-knooppunt.

Verdichting woonomgeving aan westzijde

Toevoeging van woningbouwprogramma komt in elk groepje terug. Door *verplaatsing van de Lidl en het tankstation naar elders* en het anders indelen van het autoparkeren ontstaat hiervoor veel ruimte. Bij het toevoegen van woningen is het zaak te focussen op een passende doelgroep die geneigd is gebruik te maken van de trein. Deelnemers denken hierbij aan starters, studenten en senioren en dus relatief kleine woningen.

Stationsplein met kleinschalige voorzieningen

Meer verblijfskwaliteit is essentieel voor een *aantrekkelijk stationsplein*. Vergroening en ruimtelijk verbinden van beide zijden van het spoor zijn hiervoor ingrediënten. *In de plinten van een nieuw woongebouw aan het plein en/of in de plint van een nieuw stationsgebouw zijn kleinschalige voorzieningen gewenst*, die vooral een functie hebben voor de reiziger en de buurt. Een (beperkte) mix van wonen en voorzieningen zorgt voor levendigheid en ogen op straat op het plein en in het gebied. Zaak is niet te concurreren met het winkelcentrum op het Europaplein.

Betere verbindingen

Goede verbindingen met de omgeving zijn essentieel voor het functioneren van een station. Deelnemers pleiten voor een *ongelijkvloerse verbinding tussen de oost- en westzijde van het spoor voor langzaam verkeer*, in de vorm van een overkluizing of een tunnel. Een tunnel zou gecombineerd kunnen worden met een ondergrondse fietsenstalling. Een stationsgebouw is wellicht overbodig; een aantrekkelijke wachtruimte met mooie overkapping van de perrons zou kunnen volstaan. Daarnaast pleiten 2 groepjes voor het *realiseren van een buslus waar lijn 72 of een nieuwe buurtbus zou kunnen stoppen*. Ook een *betere aansluiting op het fietsnetwerk* met genoemde oost-west- en noord-zuidverbindingen komt vaker terug.

- ▶ **Realiseer een nieuw stationsgebouw met kleinschalige voorzieningen in de plint en een aantrekkelijk groen stationsplein**
- ▶ **Benut het stationsgebied voor invulling van de verdichtingsopgave met wonen. Verplaats de Lidl en het tankstation uit het gebied**
- ▶ **Zorg dat station onderdeel uitmaakt van het openbaar vervoersnet van de bus en realiseer de infrastructuur die hiervoor noodzakelijk is (buslus)**
- ▶ **Ontwikkel een shuttledienst die vervoer naar het centrum, Assumburg en bedrijventerreinen Trompet en Marquette mogelijk maakt**
- ▶ **Zet in op een betere oost-westverbinding voor wandelen en fietsen en aantakking op het regionale fietsnetwerk richting Beverwijk en bedrijventerrein Trompet**



Heemskerk en de Kennemerlijn

Het stationsgebied van Heemskerk is één van de woonhaltes binnen de Metropoolregio Amsterdam. Station Heemkerk heeft op regionaal niveau vooral een functie als op- en uitstaphalte voor de omliggende woongebieden. Het versterken van die woonfunctie rond station Heemskerk biedt nieuwe kansen.

Regionaal profiel: woonhalte

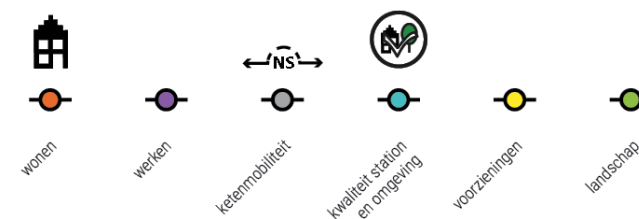
Heemskerk is een typische woonhalte: het station heeft vooral een functie voor de ontsluiting van de omliggende woongebieden.

Regionale opgave: intensiveren van woonfunctie

De opgave bij dit station ligt op het verder versterken van de woonfunctie met daarbij focus op de eerste 300 meter. In de directe omgeving van het station kunnen er nog extra woningen gerealiseerd worden.

Belangrijk is dat vanuit de omliggende woonbuurten het station ook goed bereikt kan worden. Daar schort het in de huidige situatie vooral in oost-westelijke richting aan.

Een kwaliteitsimpuls van de omgeving is nodig om het ook een aantrekkelijke plek te laten zijn waar men graag wil verblijven. Daar hoort in het geval van Heemskerk ook een aantrekkelijker stationsgebouw bij.



Regionaal Perspectief Kennemerlijn: opgaven voor Heemskerk

LEGENDA

Wonen

Onbenutte potentie woningbouw

Werken

Realiseren van een gemengd programma
 Gebiedstransformatie

Ketenmobiliteit

Capaciteit fietsenstalling uitbreiden
 Verbinding langzaamverkeer tussen beide zijden station
 Optimaliseren busstation
 Capaciteit P+R uitbreiden

Kwaliteit station en omgeving

Toevoegen van stationsvoorzieningen
 Kwaliteit van de stationsomgeving verbeteren

Voorzieningen

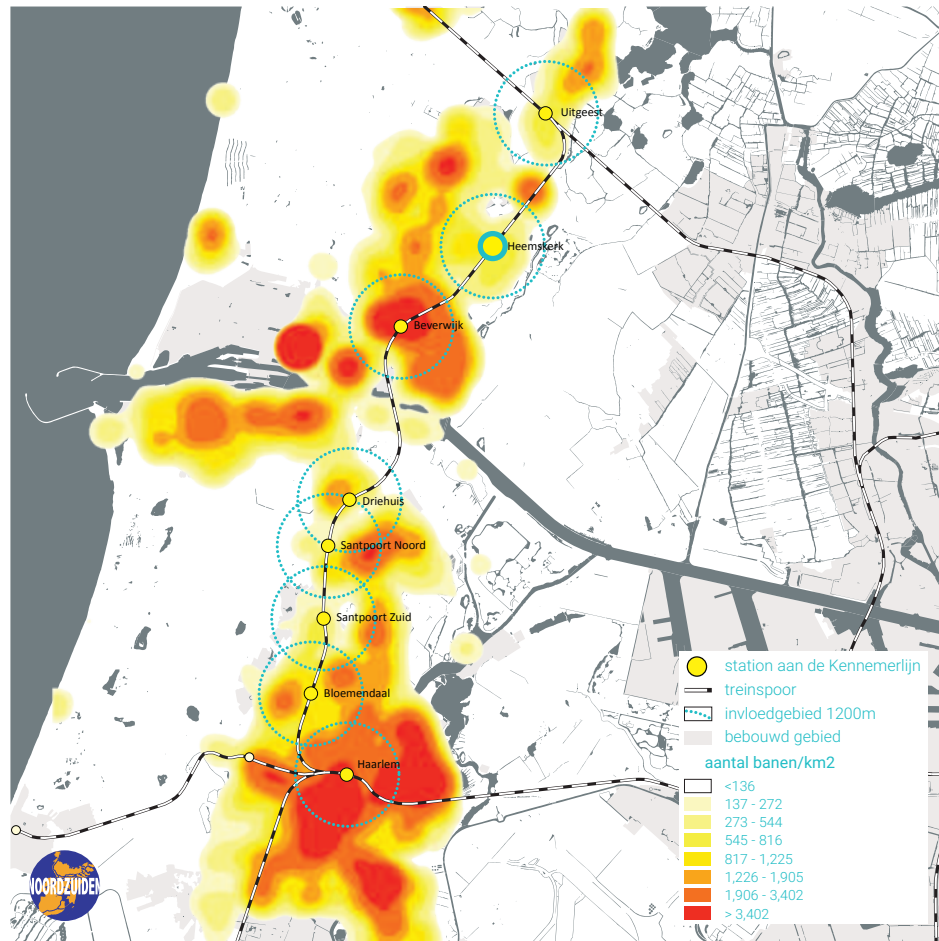
Potentie voor het toevoegen van voorzieningen (musea, scholen, horeca, winkels etc.)
 Potentie voor het toevoegen van kleinschalige voorzieningen (fietswinkel, pannenkoekenrestaurant etc.)

Landschap

Ontwikkeling van toegangspoor naar het landschap

Arbeitsplaatsen/km²

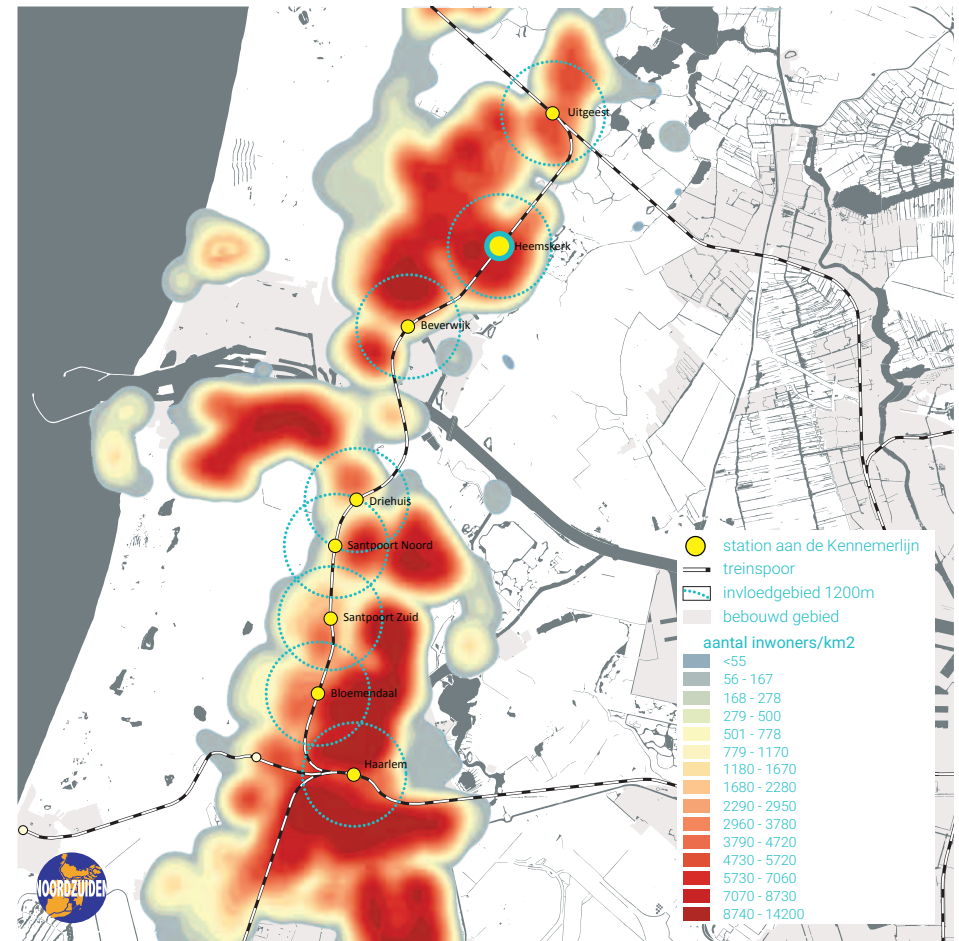
bron: LISA 2014



Vergeleken met andere knooppunten aan de Kennemerlijn kent knooppunt Heemskerk relatief weinig arbeidsplaatsen op en rond het station. Hetzelfde geldt voor verschillende stedelijke voorzieningen. Dit maakt station Heemskerk niet tot een bestemming, maar eerder een vertrek- en aankomsthalte.

Inwoners/km²

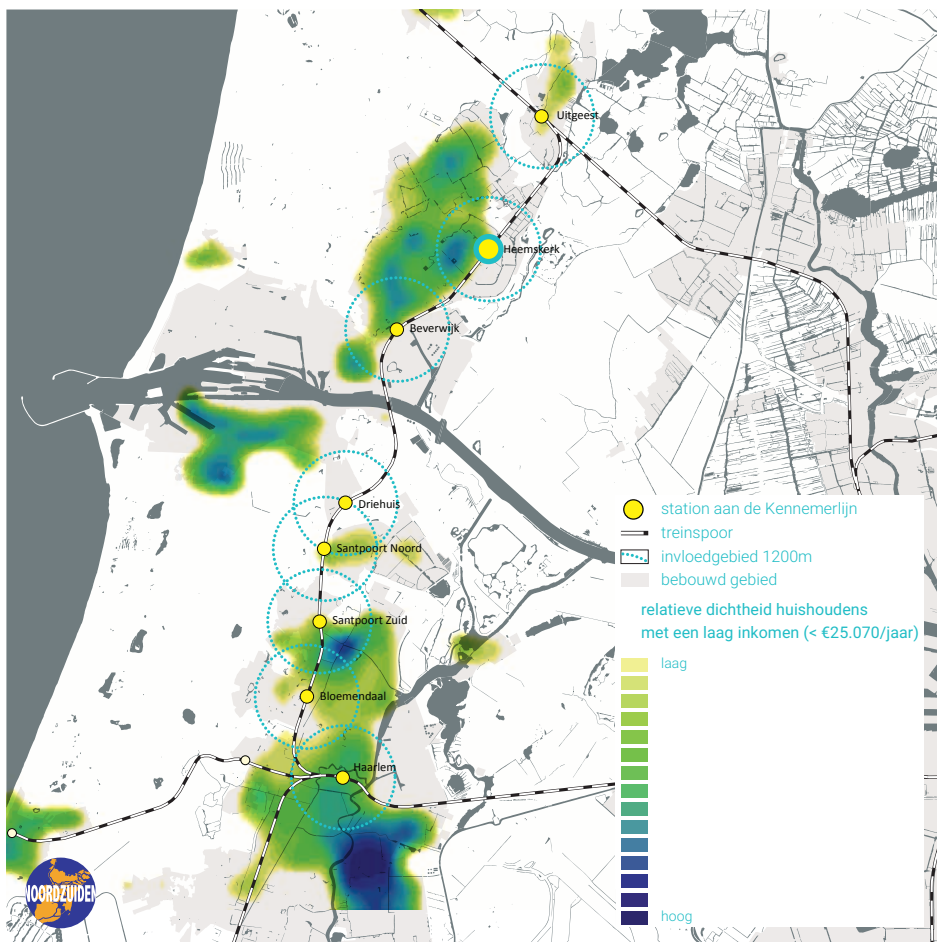
bron: CBS 2014



In tegenstelling tot het lage aantal arbeidsplaatsen kent de omgeving van stationsgebied Heemskerk juist wel een sterke concentratie van inwoners en woningen. Het station vervult vooral een functie voor het ontsluiten van de omliggende woongebieden.

Huishoudens met laag inkomen

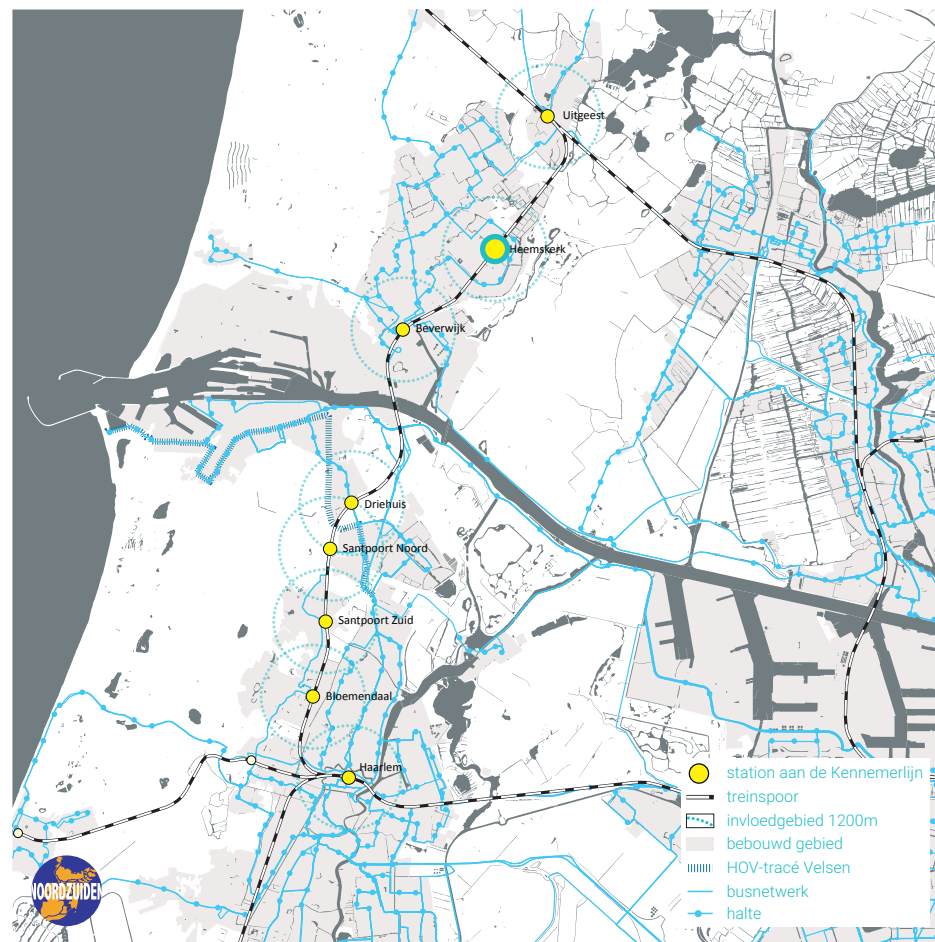
bron: CBS 2011 (500x500m)



Als we scherper kijken naar de leeftijdsgroepen (jongeren 15-24 jaar en senioren 65+) die sterk afhankelijk zijn van het openbaar vervoer, heeft station Heemskerk een belangrijke functie. Ook lagere inkomensgroepen zijn relatief overtegenwoordigd aan de noordzijde van het spoor. Goed openbaar vervoer is voor hen belangrijk.

Busnetwerk

bronnen: data.openov.nl 2013, Provincie Noord-Holland 2016



Goed openbaar vervoer vraagt niet alleen om een goede treinverbinding, maar ook om goede bus- en fietsverbindingen. Station Heemskerk wordt echter niet met de bus ontsloten. De vraag is of en in hoeverre station Heemskerk in het regionale netwerk van busverbindingen kan worden opgenomen, of dat een lokale bus- of shuttledienst wenselijk is.

► DEELNEMERS KNOOPPUNTDAG HEEMSKERK

Naam	Organisatie
Frans Backus	Fietsersbond
Bob de Bie	Gemeente Heemskerk
Arthur de Boer	Gemeente Beverwijk
Sandra Buisman	Gemeente Heemskerk
Gerard Castricum	Bewoner
Majelle Copier	Bewoner
Martijn Dekker	Gemeente Haarlem
Remko Floor	Tankstation Euratom BV
Frank Frowijn	wethouder Gemeente Heemskerk
Joke Geldhof	gedeputeerde Provincie Noord-Holland
Jelle Hengstmengel	Provincie Noord-Holland
Peter Horst	Dreef Beheer
Hendrik Koers	Yariko Consulting
Anne Könst	Provincie Noord-Holland
Rien van der Laan	Gemeente Beverwijk
CorineMeijer	Provincie Noord-Holland
Nico van Neijendaal	Rover
Cees Nelis	Nelis
Eppo Oosterhof	Gemeente Heemskerk
Onno Oosterhof	Connexion
Arthus Peijnenburg	Gemeente Heemskerk
Els Poncin	Gemeente Heemskerk
Patrick van Schalkwijk,	AM
Tatjana Stenfert Kroese	NS
Jan Stolk	Bewoner
Jacco Verhulst	Gemeente Heemskerk
Martin de Wit	Yariko Consulting
Ruud Zonneveld	Gemeente Heemskerk
Marjon Zorge	Gemeente Heemskerk

► PROCESVERANTWOORDING

De Knooppuntdag stationsgebied Heemskerk is georganiseerd door bureau Het Noordzuiden in opdracht van provincie Noord-Holland en in nauwe samenwerking met de zes gemeenten langs de Kennemerlijn.

► COLOFON

Tekst: Jochem Timmer, Edwin van Uum (Noordzuiden)

Kaartbeelden: Jana van Hummel (Noordzuiden)

Foto's: Jana van Hummel (Noordzuiden) en deelnemers Brede Schouw, tenzij anders vermeld

Lay-out: Jana van Hummel (Noordzuiden)

► DISCLAIMER

Aan deze notitie kunnen geen rechten worden ontleend. Uit deze notitie mag niets worden gepubliceerd zonder uitdrukkelijke toestemming van bureau Noordzuiden.