



**Participatie en communicatie
Ambitieprogramma Ruimtelijke
Kwaliteit kustzone Hoorn-Amsterdam**

Plan van Aanpak

APRK

1 oktober 2020

Programmamanager:

Chris Lansink, Provincie Noord-Holland

Team:

Peter Bergmans, Hans Eikelenboom, Mark Eker, Martin Hoorweg, Caroline Piet en Bina Makhan
Provincie Noord-Holland

Auteur:

Sabine Draaijer



INHOUD

- 4 | 1 Plan van Aanpak - Participatie en communicatie
Ambitieprogramma Kustzone Hoorn-Amsterdam**
- 5 1.1 Aanleiding en achtergrond
- 5 1.2 Participatie
- 6 1.3 Uitgangspunten participatie
- 8 1.4 Communicatie

- 10 | Bijlage 1: Checklist Burgerparticipatie: is participatie zinvol
en realiseerbaar?**

- 12 | Bijlage 2: Infographic Burgerparticipatie**

PLAN VAN AANPAK

PARTICIPATIE EN COMMUNICATIE AMBITIEPROGRAMMA KUSTZONE HOORN-AMSTERDAM

oktober 2020



1.1 AANLEIDING EN ACHTERGROND

De kustzone tussen Hoorn en Amsterdam is een bijzonder gebied waar verschillende belangrijke ontwikkelingen gaande zijn. Het gebied heeft zich eeuwenlang tegen het water gekeerd door het bouwen van dijken en het inpolderen van meren. De menselijke activiteiten hebben dit gebied in grote mate gemaakt en dit heeft zijn sporen achter gelaten in het landschap en effect gehad op de bodem, de flora en fauna, en de trots van de bewoners. Momenteel kampt het gebied met de snelle verstedelijking van de Metropoolregio Amsterdam (en de toenemende recreatiedruk die daar het gevolg van is), de bodemdaling, verarming van ecologische systemen en een dalende biodiversiteit. Daarnaast worden de Markermeerdijken versterkt om te zorgen dat Noord-Holland droge voeten houdt.

Voor verschillende partijen in het gebied, waaronder recreatieschappen, Provincie Noord-Holland en gemeenten, is deze dijkversterking aanleiding om ook voor de bredere kustzone – het kustlandschap Amsterdam – Hoorn - te onderzoeken welke kwaliteitstimpuls er mogelijk en wenselijk zijn op het gebied van natuur, recreatie, klimaatadaptatie en ruimtelijke kwaliteit.

Kwaliteitsimpuls

- 1 Meer biodiversiteit door het creëren van een geleidelijke kustzone met gebieden die onder water kunnen staan en droog kunnen vallen. Hiermee onder meer aansluiten bij TBES-richtlijnen en natura 2000.
- 2 Meer mogelijkheden voor recreatie (zowel cultuur als natuur) door aanbieden van helder (marketing) concept (Dijk van een Kust) en aanleg doorlopende wandel-fietsverbinding. Hiermee bijdragen aan spreiding toerisme vanuit randstad en bieden van achtertuin voor metropoolregio.

Ambitieprogramma

Vanwege uiteenlopen van verantwoordelijkheden, planning en financiering heeft de Provincie Noord-Holland besloten deze ruimtelijke projecten onder te brengen in een gezamenlijk 'Ambitieprogramma Ruimtelijke Kwaliteit Kustzone Hoorn-Amsterdam' (APRK). De provincie brengt daarvoor partijen met elkaar in contact met als doel om samen te kijken naar de opgaven die er liggen en te komen tot een gedeeld beeld en een concreet plan. De provincie kan vervolgens de plannen voor de helft financieren.

Participatie

In dit plan van aanpak wordt aangegeven hoe, door gezamenlijke, actieve deelname in planvorming, de verschillende betrokken partijen worden benaderd. Het plan biedt een framework voor de participatieplannen die per project opgesteld gaan worden en geeft een richtlijn voor de participatietrajecten waarbij samenwerkende partners de trekker zullen zijn. Hierbij wordt een onderscheid gemaakt tussen burgerparticipatie en participatietrajecten met samenwerkingspartners, experts en lokale overheden (zie verder onder Participatie met samenwerkingspartners). In het laatste hoofdstuk wordt ook kort ingegaan op in te zetten communicatie.

1.2 PARTICIPATIE

De Provincie Noord-Holland wil de projecten in de kustzone realiseren in samenwerking met de volgende partners en sluit daarmee een samenwerkingsovereenkomst:

- Rijkswaterstaat,
- Alliantie Markermeerdijken,
- Hoogheemraadschap Hollands Noorderkwartier,
- Gemeenten Hoorn, Koggenland, Edam-Volendam, Waterland en Amsterdam,
- Recreatieschappen Twiske-Waterland en WestFriesland,
- Natuurmonumenten, Landschap Noord-Holland en Staatsbosbeheer.
- Vogelbescherming Nederland, Sportvisserij Nederland,

Daarnaast worden per ambitie (project) lokale overheden en andere betrokken partijen uitgenodigd mee te praten en denken. (Lokale) ondernemers en burgers worden in een latere projectfase benaderd.

Participatie met samenwerkingspartners

De betrokken partners hebben verschillende belangen, capaciteiten, (politieke) achtergronden die invloed hebben op (hun betrokkenheid bij) het proces. Daarom is het belangrijk dat de provincie als overkoepelend orgaan binnen het APRK de volgende rollen op zich neemt:

- linking pin tussen projecten binnen programma en andere lopende programma's en projecten buiten APRK en provincie (IJsselmeer, provinciebreed, TBES, Natura 2000, PACW, bodemdaling, klimaatadaptatie, etc);

- coördinatie tussen projecten binnen APRK (overzicht, samenhang, informatie- en kennisdeling);
- aanzwengelaar nieuwe ontwikkelingen en projecten;
- wegnemen eventuele obstakels.

Hiervoor organiseert de provincie onder meer participatiebijeenkomsten met als doel met alle betrokken stakeholders (overheden of organisaties gelieerd aan overheden) stappen richting concretisering van een project te zetten. Hierbij is het belangrijk om betrokken samenwerkingspartners op 1 lijn te krijgen. In deze eerste fase (subsidieklare maken van projecten) van het programma is participatie met samenwerkingspartners co-creërend (trede op de participatieladder); samen zoeken naar een zo optimaal mogelijke oplossing binnen de randvoorwaarden.

De bijeenkomsten zijn explorerend van aard waarbij voorstellen gezamenlijk worden besproken en betrokkenen met nieuwe input kunnen komen. Initiatief ligt bij de provincie die ook zorgt voor faciliteren van de bijeenkomst, verslaglegging, terugkoppeling en agendabeheer.

Zodra het project concreter wordt, nemen de betrokken projectpartners op projectniveau de trekkersrol op zich. Per project wordt bepaald wie hiervoor de verantwoordelijkheid neemt. Provincie blijft betrokken in het projectteam voor ondersteuning en als linking pin naar de andere projecten.

Ondersteunend aan de bijeenkomsten ontwikkelt de provincie overkoepelende programmamakersboodschappen, overzichtskaarten, factsheets en (grove) plannings.

Burgerparticipatie

Het is ook goed om, nog voordat de subsidie wordt aangevraagd, (georganiseerde) burgers te betrekken bij projectplannen zodat zij worden betrokken voordat er iets daadwerkelijk besloten wordt. Afhankelijk van (de fase van) het project neemt een van de projectpartners of de provincie het op zich om burgerparticipatie te organiseren. Hierbij is dan minder sprake van co-creatie en meer van consulteren en op een aantal punten meebeslissen (treden op de participatieladder). Hierbij is het belangrijk dat de samenwerkende partners samen optrekken richting burgers en spreken met 1 stem. Burgers hebben daardoor met 1 afzender en 1 loket te maken zodat er geen onduidelijkheid ontstaat. Voorwaarde is dat samenwerkende partijen voorafgaand aan burgerparticipatie helderheid hebben over een aantal zaken zodat er geen onduidelijkheid en onrust ontstaat. Denk hierbij aan financiën, beheer en onderhoud, communicatie, uitvoering.

Wanneer het om burgerparticipatie gaat, hoeft de provincie niet de coördinerende of aanzwengelende rol te hebben. Vaak is het logischer dat een andere partij de trekker is in het proces. Om toch te zorgen voor een eenduidige aanpak en uitstraling wordt hieronder een aantal uitgangspunten beschreven die voor alle burgerparticipatietrajecten bij alle projecten binnen het APRK gelden.

1.3 UITGANGSPUNTEN PARTICIPATIE

De provincie is verantwoordelijk voor de overkoepelende participatietrajecten. De samenwerkende partners worden verantwoordelijk voor de projectparticipatie waarbij ook vaak burgerparticipatie zal plaatsvinden. Om te zorgen voor samenhang tussen de verschillende participatietrajecten worden de onderstaande uitgangspunten gehanteerd.

Overkoepelende participatie en communicatie

Alle overkoepelende communicatie- en participatieactiviteiten van het programma zijn gericht op het bieden van richting, samenhang en overzicht. Met de inzet van diverse communicatie-middelen wordt ernaar gestreefd om informatief, open en zorgvuldig naar en mét alle stakeholders te communiceren.

De provincie draagt zorg voor de volgende stappen in het communicatie- en participatieproces:

- Algemene stakeholdersanalyse
- Algemene kernboodschap
- Organiseren en faciliteren van participatiebijeenkomsten met samenwerkingspartners in het gebied
- Met kaarten en factsheets steeds het grote plaatje laten zien: aanleidingen, samenhang, proces
- Overzicht alle betrokken stakeholders inclusief gegevens
- Algemene site waarop voortgang projecten is te volgen. Provincie initieert site en heeft coördinerende rol. Trekkers afzonderlijke projecten zijn verantwoordelijk voor bijhouden van hun eigen content.

- Algemene kalender om te zorgen dat bijeenkomsten niet te veel interfereren
- Regelmatige terugkoppeling in verschillende vormen (mondeling en schriftelijk) richting samenwerkingspartners, besturen en intern naar betrokken collega's en MT

Uitkomsten, resultaten en (communicatie)producten komen in samenwerking met de partners tot stand en kunnen door alle samenwerkingspartners worden gebruikt bij hun eigen communicatie- en participatietrajecten.

Participatie per projectonderdeel

Per project wordt bekeken welke mate van participatie door burgers gewenst is. Dit wordt vastgelegd in een projectparticipatieplan. Het gaat hier om de projectparticipatie bij het ontwikkelen van een project en het uitvoeringsgereed maken. In dit traject is, waar wenselijk, ondersteuning bij de participatie door de provincie mogelijk. We willen hierbij afspreken dat de onderstaande stappen voor de ambities en projecten van het APRK worden doorlopen. Onderstaande punten komen uit de *Checklist Burgerparticipatie Provincie Noord-Holland* en de *Infographic Burgerparticipatie* (zie bijlagen).

Vorbereiding: gedegen

- Wat is hier het probleem/ issue – tijd nemen om probleem goed in kaart te brengen zodat juiste participatievorm (of andere oplossing) wordt gekozen
- Wat is de politieke impact voor betrokken partijen
- Wie zijn daarbij betrokken – stakeholdersanalyse, delen van relaties en inzichten daarover
- Wat willen we hier bereiken met participatie - doel
- Binnen welke tijd moet participatie plaatsvinden – strakke tijdsplanning hanteren
- Wat zijn de financiële en juridische randvoorwaarden bij beide partijen
- Waar zitten de knelpunten

Participatietraject: transparant, samen

- Welke vraag wil je precies voorleggen
- Welk niveau van participatie is nodig
- Welke vorm van participatie is nodig en gewenst
- Wat zijn de kaders voor participatie, waarop kan nog invloed worden uitgeoefend door participant. Heel helder over zijn.
- Samen met Markermeerdijken (of ander lokaal project) optrekken of loskoppelen (afhankelijk van issue en doel)
- Hoe ga je om met input van derden en hoe verwerk je dat in je stukken
- Wat is de kernboodschap, hoe sluit de boodschap aan bij de hoofdboodschap
- Afspraken over inzet gezamenlijke middelen (communicatie/ menskracht/ financiën)
- Wie faciliteert de bijeenkomsten

Verantwoordelijkheden en rollen: helderheid

- Welke samenwerkingspartners zijn verantwoordelijk voor het participatietraject
- In welke rol zit de provincie (trekker, meedoener, meekijker, toetsers)
- Welke andere overheden zijn betrokken en wat is hun rol
- Regelmatig (zo vaak als nodig) overleg tussen participatieverantwoordelijken. Zowel op projectbasis als overkoepelend

Bestuur: meenemen

- Op welke wijze worden besturen en raden/ PS daarbij betrokken.
- Op welke wijze en hoe vaak wordt het participatieproces vastgelegd en teruggekoppeld naar besturen

Communicatie: delen en verbinden

- Wie is trekker/verantwoordelijk in/voor communicatie
- Wat willen we met communicatie over project bereiken
- Op welke manier wordt er over het proces gecommuniceerd, welke middelen worden ingezet, hoe worden resultaten en beslissingen teruggekoppeld

Communicatie- en participatietrajecten op projectniveau komen in samenwerking met de betrokken partners tot stand en worden altijd afgestemd met de provincie om onduidelijkheden bij doelgroepen te voorkomen.

Participatie bij de Provincie Noord-Holland

Binnen de provincie worden participatieprojecten altijd op eenzelfde manier aangepakt. Hiervoor worden de onderstaande stappen in het proces gevolgd. Gedeputeerden zijn bekend met dit proces en sturen daar ook op. Een van de onderdelen in dit proces is het betrekken van collega's en het betrekken van bestuurders bij het participatietraject. Soms is het zelfs aan te bevelen om de interne organisatie als een van de stakeholders te beschouwen en goed te bepalen op welke manier collega's in het proces betrokken moeten worden.

Het is belangrijk dat samenwerkingspartners bekend zijn met de werkwijze van de provincie en daarbij aansluiten. Wanneer samenwerkingspartners een eigen participatieaanpak hebben, wordt samen met de provincie gekeken hoe die aanpak het beste aansluit bij de aanpak van de provincie:

- 1 Proces, programma of project
- 2 Brede discussie -> Burgerparticipatie niet geschikt?
- 3 Onderzoek de doelgroep
- 4 Betrek de bestuurder
- 5 Onderzoek de kaders
- 6 Onderzoek de momenten
- 7 Bepaal de participatievorm
- 8 Communicatiestrategie
- 9 Houd koers en voer uit
- 10 Koppel terug, evalueer en leer

In de bijlagen *Checklist Burgerparticipatie Provincie Noord-Holland* en de *Infographic Burgerparticipatie* zijn de stappen verder toegelicht met een pdf van de provincie.

Wel of niet samenloop met Markermeerdijken

(Burger)participatietrajecten die plaatsvinden over de Markermeerdijken (MMD) kunnen overlap hebben met de trajecten van het APRK. Het is daarom belangrijk dat degene die verantwoordelijk is voor de participatie Markermeerdijken ook verantwoordelijk is (of nauw contact heeft met degene die verantwoordelijk is) voor participatietrajecten van de APRK.

Per MMD-project moet bekeken worden of de communicatie en participatie van APRK en MMD samen kunnen vallen of juist losgeknipt moeten worden. In de meeste gevallen zal er sprake zijn van een gescheiden traject maar in een paar gevallen kan het beter of makkelijker zijn juist wel de samenhang te zoeken. Denk bijvoorbeeld aan dijkplaatsen en Fietswandelverbinding. Door goede analyse van de situatie kunnen de verschillende opties in beeld worden gebracht.

1.4 COMMUNICATIE

Communicatie richting betrokken (samenwerkings-)partners en burgers over het APRK is gericht op het bieden van samenhang en overzicht. In de communicatie over het programma moet de afzender (de provincie) steeds zichtbaar blijven. Wel is het belangrijk het programma zelf ook een eigen uitstraling te geven door gebruik van bepaald type beeld en woorden.

In de opstartfase kunnen communicatieproducten samen met samenwerkingspartners worden ontwikkeld. Provincie is dan de trekker en de linking pin. Logo's van samenwerkingspartners op communicatieproducten en andere uitingen worden alleen geplaatst na nadrukkelijke toestemming van de desbetreffende partner. Wanneer de projecten daadwerkelijk van start gaan, ligt communicatie meer bij de partners maar kan de provincie de zichtbaarheid van de projecten vergroten door de onderlinge samenhang te laten zien. Belangrijk middel hierbij is een centrale website die wordt gevuld met content van de verschillende projecten door de verantwoordelijke projecttrekkers. Op deze site kan ook achtergrond over het gebied, de natuur, de geschiedenis worden gegeven met verhalen van mensen uit het gebied. En wellicht kan er een pagina worden gemaakt voor scholieren. Social media als instagram, twitter en facebook kunnen bezoekers naar de site trekken. Hiervoor moet op overkoepelend en op projectniveau een social mediaplan worden gemaakt.

Voor de burgerparticipatie moet de communicatie bijdragen aan het komen tot gedragen, of op z'n minst geaccepteerde oplossingen voor de opgaven/ issues die bij de verschillende ambities liggen. Belangrijk is om duidelijk en open te communiceren over (mogelijke) participatie-momenten en zorgvuldig resultaten terug te koppelen.

Bij de ontwikkeling van de verschillende communicatieproducten moeten de volgende stappen worden genomen:

Aanpak/ fasering/hoe:

- 1 Doelgroepen en betrokkenen: wie zijn het, wat willen ze, wat kunnen ze: Stakeholdersanalyse op programmaniveau en op projectniveau. Actoreninventarisatie/ krachtenveldanalyse. SWOT, Participatieplan.
- 2 Betrekken bestuurders: informeren en inzetten bestuurders en hun netwerken.
- 3 Imago van programma. Behoefte aan eenduidigheid, smoel, beeld: naam (+ introductieplan), kernboodschappensessie, kernboodschappen in message house, beeldtaal (verzamelen beeldbank, laten maken foto's), uitstraling (passend binnen imago van provincie).
- 4 Communicatiestructuur opbouwen, behoefte aan informatie, updates, overzicht: basismateriaal (website, plannings, kaarten, infographics, factsheets, video) en ritme in info delen (nieuwsbrief, sfeerverslag, mailupdate, bijpraatsessie, magazine).
- 5 PR: gekoppeld aan mijlpalen/ activiteiten/ thema's/ onderzoek, middelenmatrix - persberichten, ingezonden brieven, artikelen, blogs, vlogs, socmed.
- 6 Per project: (comm)doelen, betrokkenen, belangen, speelveld, kleur, knelpunten, versterkers, ambassadeurs, overtuigingen, geschiedenis en toekomst, locatie, fase, rol provincie, bijdrage aan profilering gedeputeerde, opzetten netwerken rond thema's en locaties: verzamelen maillijsten.
- 7 Betrekken partijen. Warm maken, interesseren, overtuigen, overhalen, verleiden, verwonderen: getrapte communicatie opzetten (netwerkcommunicatie - vullen van elkaars media), met voorbeelden, inspiratie: bijeenkomsten, media, storytelling, vlogs, belonging, festival, excursies, concert, artist in "residence", diners, experience, lesprogramma's, ontmoetingen.



CHECKLIST BURGERPARTICIPATIE: IS PARTICIPATIE ZINVOL EN REALISEERBAAR?

BIJLAGE



Wat wil je gaan doen?

Type project	Doel / rol provincie / tijdspad / maatschappelijke en politiek impact
Omschrijving	Welke vraag of keuzes wil je voorleggen? Tip: verschillende thema's vereisen verschillende participatierondes
Beoogd resultaat	Draagvlak en/of beleidsverrijking?
Belanghebbenden	Stakeholderanalyse Tip: voer voorgesprekken. Belanghebbenden wijzen je vaak op anderen.
Doelgroep	Tip: wie betrek je wanneer: - een haalbare uitkomst: belanghebbenden en autoriteiten - de beste en uitkomst: (ervarings)deskundigen en professionals - een motiverende uitkomst: een brede doorsnede van de samenleving Fase in de beleidscyclus
Participatievorm	Denk aan: consultatie, beslissen, samenwerken. Zie ook de participatieladder

Check

Beleidsruimte	Valt er nog wat te kiezen? Check ook bij je partnerorganisaties.
Financiële randvoorwaarden	Valt er nog wat te kiezen binnen het beschikbare budget? Weten we wat de alternatieven en mogelijke oplossingen mogen kosten?
Juridische randvoorwaarden	Denk aan: wet- en regelgeving, vergunningen, RO-procedures, Check ook bij je partnerorganisaties wat hun randvoorwaarden zijn.
Tijd, geld en capaciteit	Voldoende aanwezig?
Nut & noodzaak en urgentie	Is dit participanten voldoende duidelijk? Kies anders eerst voor informeren.
Zijn opgaven voldoende uitgekristalliseerd?	Indien niet, worden discussies vrijblijvend
Technisch onderwerp	Indien erg technisch, denk dan aan participatie door experts
Toegankelijkheid info	Hebben belanghebbenden voldoende toegang tot informatie? Bedenk hierbij: wie bepaalt welke informatie nuttig is?
Is er voldoende interesse?	Leeft het onderwerp wel onder belanghebbenden? Maakt het hen uit wat er gebeurt?
Kans op samenwerking tussen belanghebbenden	BP werkt niet als deelnemers lijnrecht tegenover elkaar staan en er geen compromissen mogelijk zijn.
Kans op samenwerking tussen overheid en inwoners	idem
Biedt het onderwerp uitzicht op zichtbare resultaten op afzienbare termijn?	Zo niet, blijft het onderwerp wellicht erg abstract voor de inwoners. Misschien kun je beter maatschappelijke organisaties en/of experts betrekken?
Is de bestuurder bereid een niet-optimale oplossing te accepteren (binnen de gestelde kaders)?	Denk hierbij integraal: zijn er andere bestuurders die belang hebben en een bijdrage kunnen leveren? En geldt dit ook voor ander partijen?
Rol PS	Wanneer en hoe wordt PS meegenomen? De aanwezigheid van Statenleden bij participatietrajecten laat inwoners zien dat er naar hen geluisterd wordt. Neem daarom contact op met de griffie als je een datum gaat plannen.
Wat zijn de risico's en beheersingsmaatregelen?	Denk aan gebrek aan representativiteit, onvoldoende management van verwachtingen etc. Zie intranet voor valkuilen.



INFOGRAPHIC BURGERPARTICIPATIE

BIJLAGE





Overzicht

Burgerparticipatie; vrijwel iedereen heeft er wel eens over gehoord, maar slechts een deel van ons heeft er echt mee te maken gehad. Met het schema "Aan de slag met burgerparticipatie" wil het Team Burgerparticipatie de drempel verlagen om het "experiment" aan te gaan. Het schema beschrijft de verschillende te doorlopen stappen en de aandachtspunten die hierbij horen. Het is daarbij belangrijk om op te merken dat burgerparticipatie niet volgens een vast recept kan worden toegepast en de verschillende stappen ook in een andere volgorde doorlopen kunnen worden. Ieder proces/programma/project is uniek en vraagt daarom om een unieke aanpak.



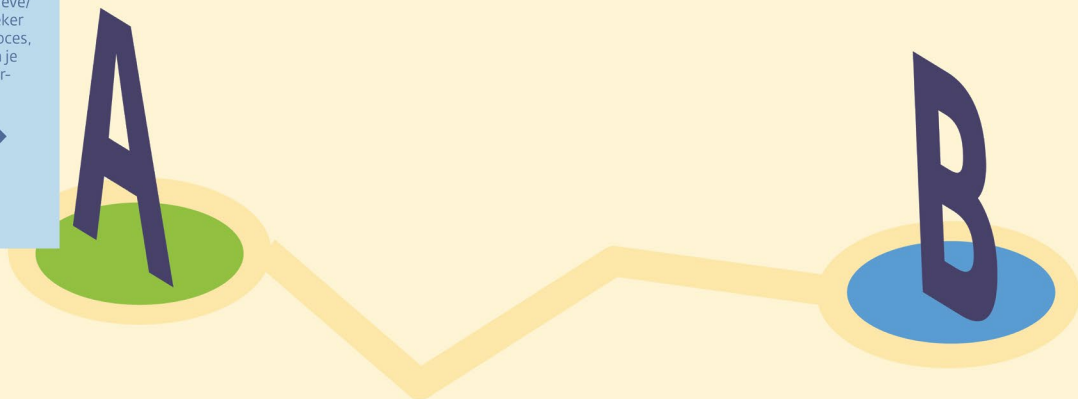
1 Burgerparticipatie Proces, programma of project



Proces, programma of project

De overweging of je burgerparticipatie kunt inzetten begint bij stap 1. Bepaal of je werk onder een proces, programma of project valt. Heel veel van ons werk valt daar onder, maar bepaalde zaken (denk aan interne administratieve/financiële werkzaamheden) zeker niet. Valt je werk onder een proces, programma of project dan kun je starten met de afweging of burgerparticipatie geschikt is.

Ga verder naar stap 2 →





Brede discussie

In deze stap wil je weloverwogen de keuze maken of je burgerparticipatie wil inzetten. Dit doe je door dit (in ieder geval) met je manager en eventueel met betrokken collega's te bespreken. In dit gesprek breng je de meerwaarde en de consequenties zo goed mogelijk in beeld. Uitgangspunt hierbij is "ja, tenzij". Tip: nodig een communicatieadviseur, een bestuursadviseur of een omgevingsmanager van B&U bij het gesprek uit.

Burgerparticipatie inzetten? Ga verder naar stap 3 →

Burgerparticipatie niet geschikt/gewenst? Dan stopt hier het proces ▯ 1



**BURGERPARTICIPATIE
NIET GESCHIKT?**



Betrek de bestuurder

Het betrekken van de bestuurder is essentieel om burgerparticipatie succesvol in te zetten. Het is belangrijk om samen met de bestuurder het participatietraject te bespreken en af te spreken op welke manier en op welke momenten je elkaar informeert. De bestuurder kan hier zijn/haar eigen voorkeuren bij hebben, dus stem het goed af.

Burgerparticipatie inzetten? Ga verder naar stap 4 →

Burgerparticipatie niet geschikt/gewenst? Dan stopt hier het proces ▯ 1

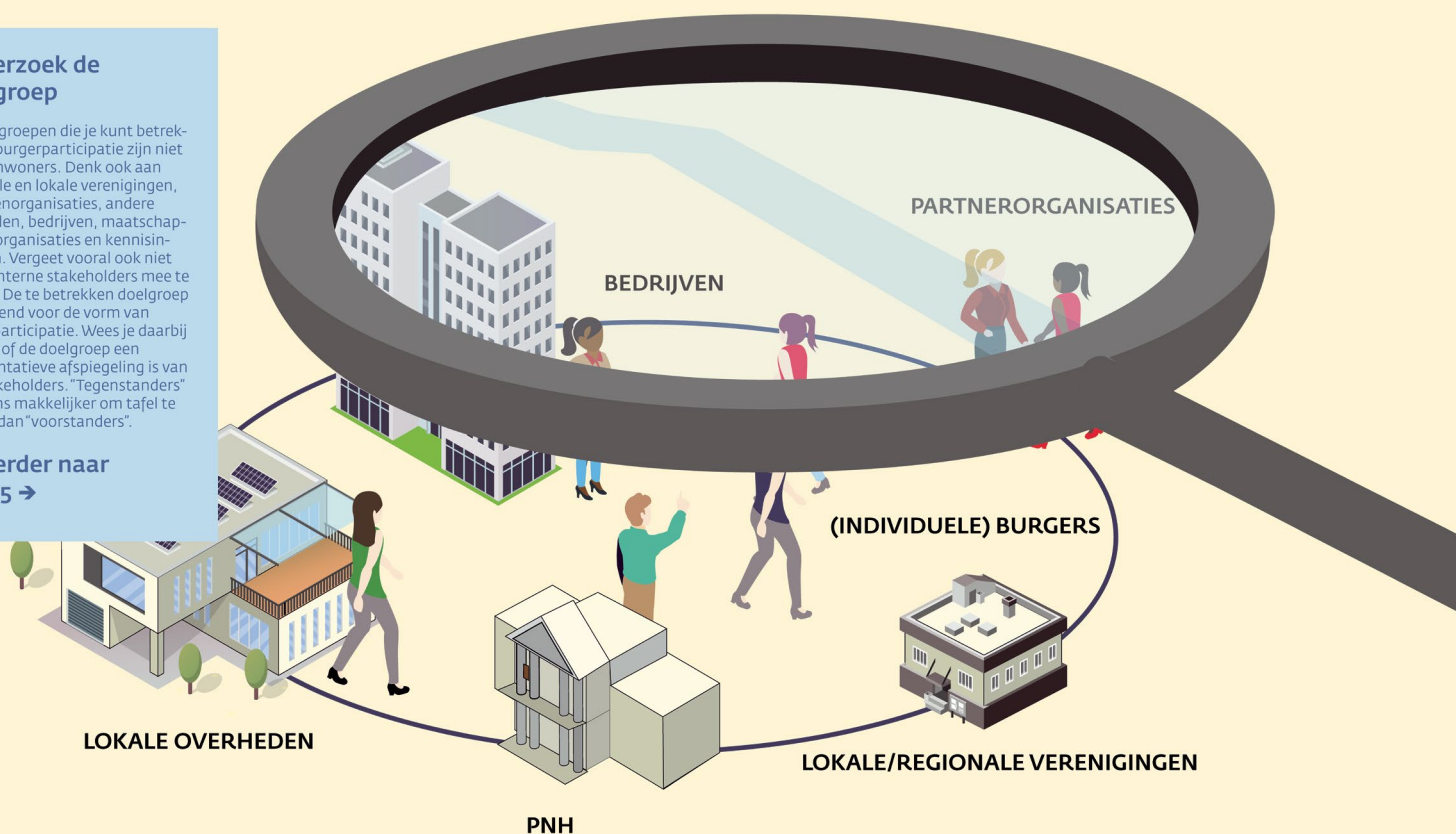




Onderzoek de doelgroep

De doelgroepen die je kunt betrekken bij burgerparticipatie zijn niet alleen inwoners. Denk ook aan regionale en lokale verenigingen, belangenorganisaties, andere overheden, bedrijven, maatschappelijke organisaties en kennisinstellingen. Vergeet vooral ook niet om de interne stakeholders mee te nemen. De te betrekken doelgroep is bepalend voor de vorm van burgerparticipatie. Wees je daarbij bewust of de doelgroep een representatieve afspiegeling is van alle stakeholders. "Tegenstanders" zijn soms makkelijker om tafel te krijgen dan "voorstanders".

Ga verder naar stap 5 →



Onderzoek de kaders

Bedenk welke rol en welke mate van invloed je de doelgroep wilt geven. Wat is de speelruimte? Ontdek dat zowel ambtelijk als politiek. Kaders kunnen gaan over financiën, juridische zaken, beleidsmatig enz. enz. Houd vervolgens vast aan die kaders, want je kunt niet eenzijdig halverwege het spel de regels veranderen. Uiteraard kun je wel samen met je doelgroep de spelregels bijstellen (indien nodig).

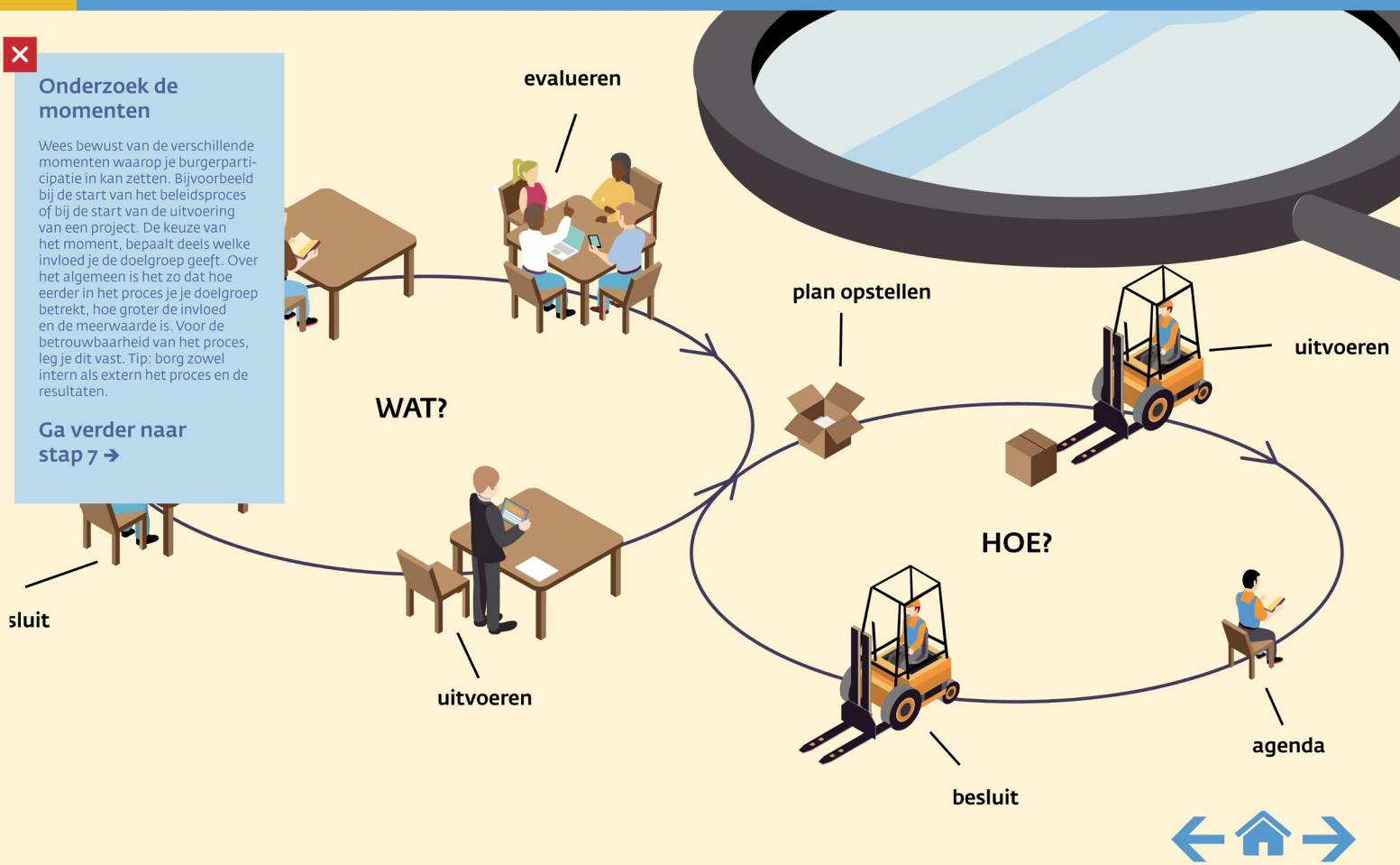
Ga verder naar stap 6 →



Onderzoek de momenten

Wees bewust van de verschillende momenten waarop je burgerparticipatie in kan zetten. Bijvoorbeeld bij de start van het beleidsproces of bij de start van de uitvoering van een project. De keuze van het moment, bepaalt deels welke invloed je de doelgroep geeft. Over het algemeen is het zo dat hoe eerder in het proces je de doelgroep betrekt, hoe groter de invloed en de meerwaarde is. Voor de betrouwbaarheid van het proces, leg je dit vast. Tip: borg zowel intern als extern het proces en de resultaten.

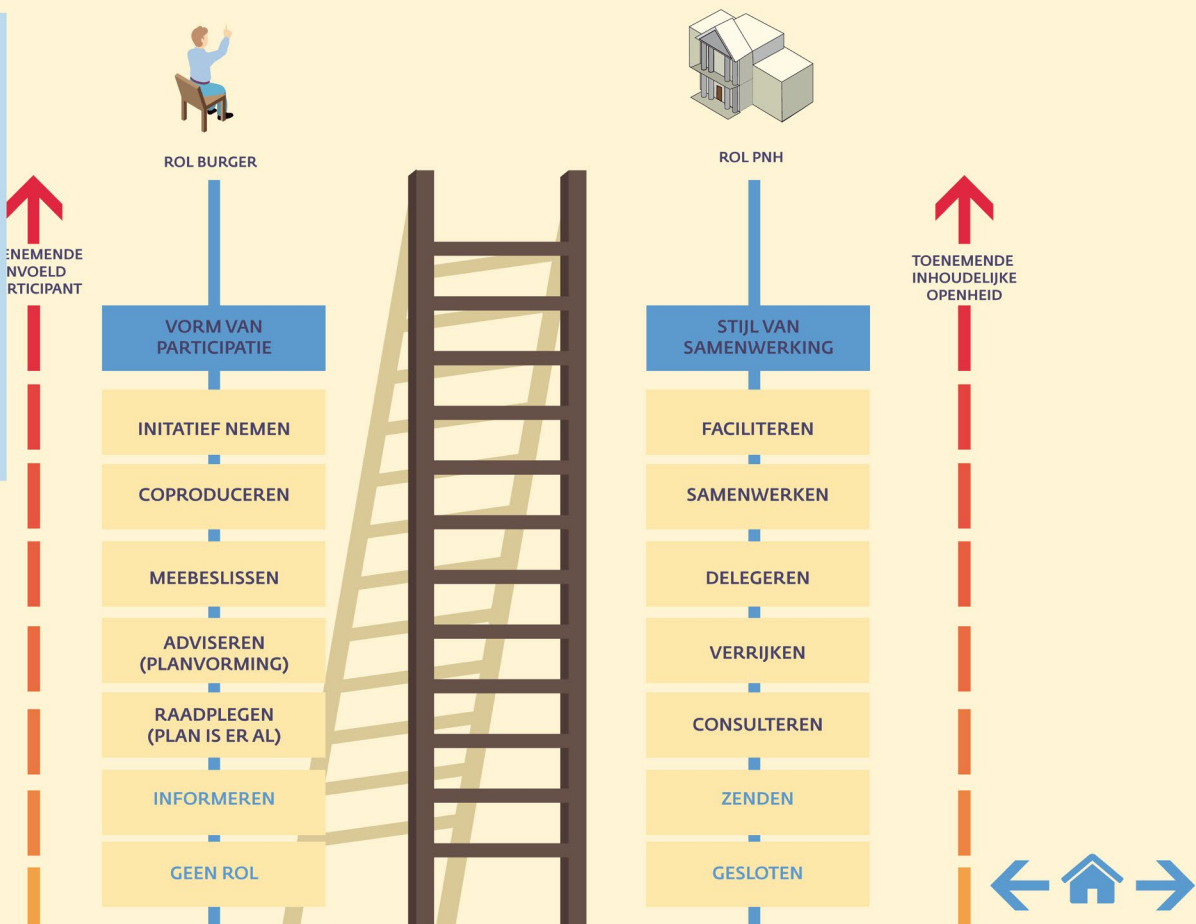
Ga verder naar stap 7 →



Bepaal de participatievorm

De doelgroep betrekken kan op veel verschillende manieren. Hoe gelijkwaardiger de samenwerking, hoe hoger je op de participatieladder komt. Hoe hoger op de participatieladder, hoe meer invloed je doelgroep heeft op de uitkomsten. Wees hier bewust van. Kies een rol die bij het werk past en die mogelijk is. Let op: de onderste twee stappen op de participatieladder zijn feitelijk geen participatie maar horen bij de wettelijke informatieplicht van de overheid.

Ga verder naar stap 8 →

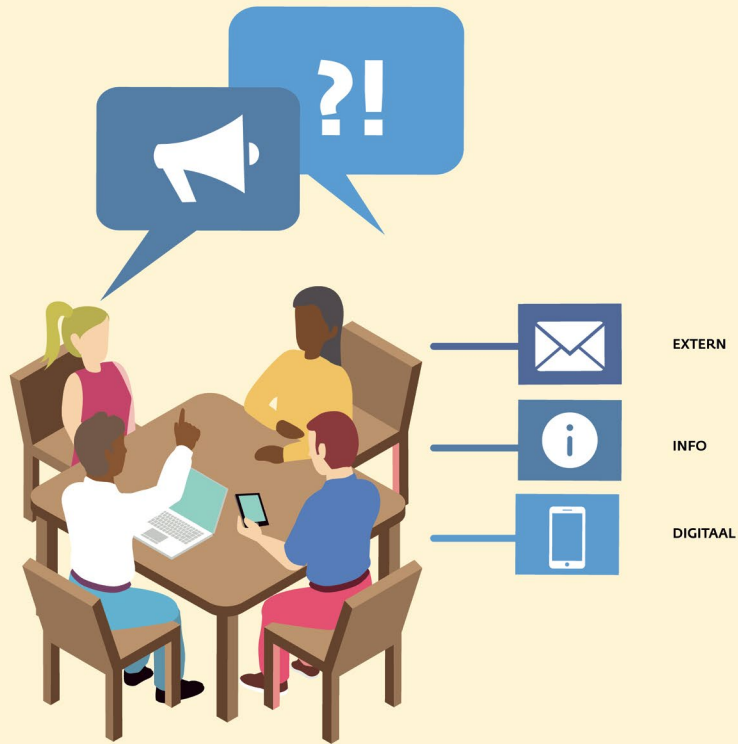




Communicatiestrategie

Denk goed na over communicatie. De te kiezen stijl en vorm zijn bepalend voor de doelgroep die je daarmee aanspreekt. Wil je een brede doelgroep bereiken? Zorg er dan voor dat je inzet op vele communicatievormen (brief, e-mail, website, e-participatie, sociale media, inloopavonden etc.). Tip: vraag advies bij een van de communicatieadviseurs.

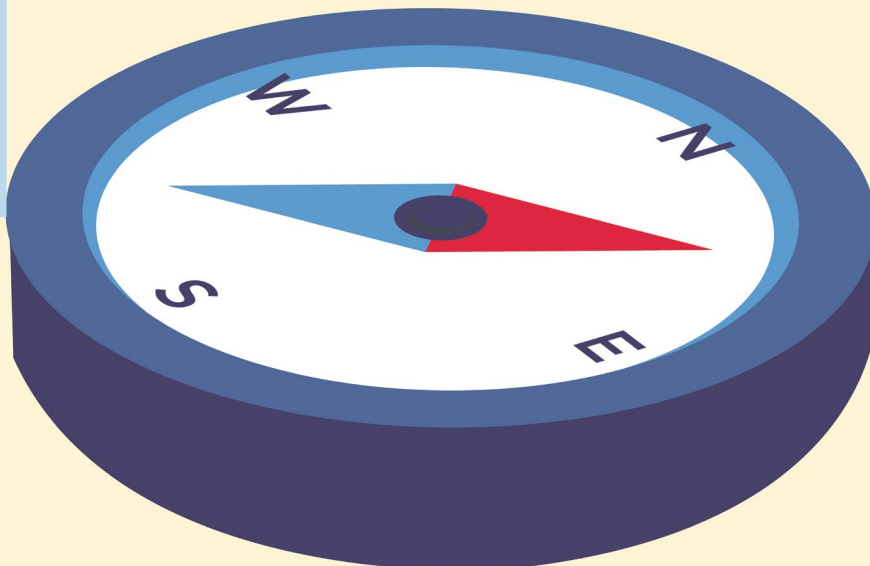
Ga verder naar stap 9 →



Houd koers en voer uit

Wij zijn een betrouwbare overheid, we houden ons aan ons woord en we bereiken samen de finish. Het is belangrijk om tijdens het proces niet af te wijken van de afspraken die je hebt gemaakt met je doelgroep. Soms ontkomt je er echter niet aan dat de werkelijkheid verandert. Informeer altijd de betrokkenen en maak afspraken over het vervolg.

Ga verder naar stap 10 →

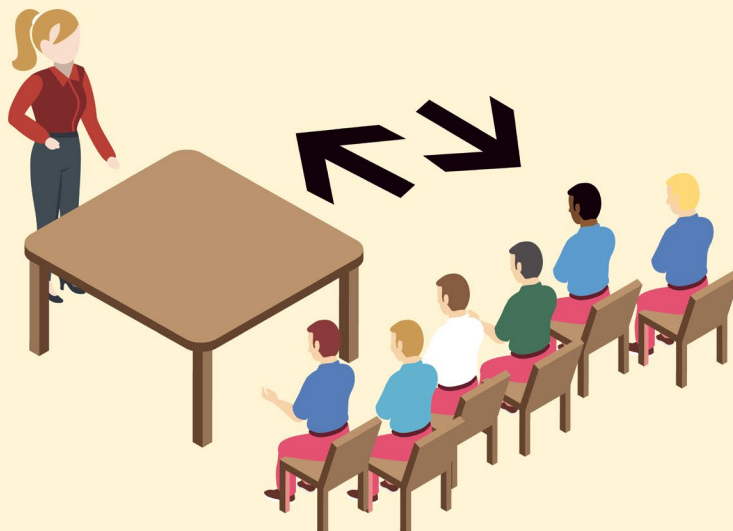




Koppel terug, evalueer en leer

Samenwerken betekent ook elkaar blijven informeren. Dus koppel terug naar je doelgroep op welke wijze de bijdrage is verwerkt of verwerkt gaat worden. Dit komt de relatie met je doelgroep ten goede. Het burgerparticipatieproces sluit je altijd af met een evaluatie om te bepalen wat goed ging en wat beter kan. Hieruit kunnen lessen worden getrokken voor toekomstige trajecten. Tip: ga eens praten met de sector Onderzoek & Informatie over evaluatietools.

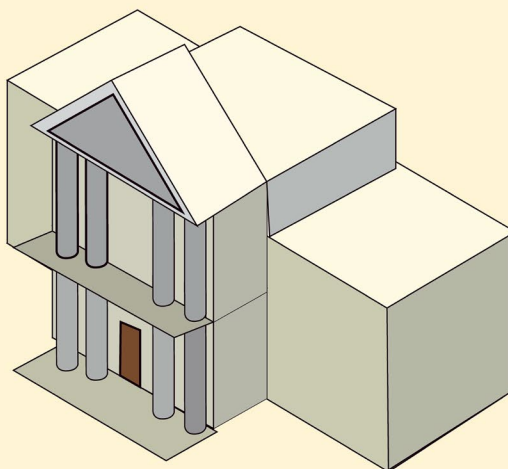
Ga verder naar
stap 11 →



Provinciale Staten

Informeert PS via een startnotitie om ze mee te nemen in de afwegingen, momenten en kaders die je met je doelgroep wilt vastleggen. Bij grote projecten is een directe betrokkenheid een vereiste. Stem met de Statengriffie bijeenkomsten af waarbij je Statenleden wilt uitnodigen. Bij kleine projecten moet je PS tenminste informeren over het participatietraject. Tip: een communicatieadviseur en bestuursadviseur kunnen je hierbij adviseren.

terug naar
begin →



Colofon

Uitgave

Provincie Noord-Holland
Postbus 123 | 2000 MD Haarlem
Tel.: 023 514 31 43 | Fax: 023 514 40 40
www.noord-holland.nl
post@noord-holland.nl

Eindredactie

Provincie Noord-Holland
Directie Beleid | Sector Ruimtelijke Ontwikkeling

Fotografie

Mark Eker en Chris Lansink

Grafische verzorging

Xeroxmediaservices

Haarlem, oktober 2020