



Jaarverslag
Annual Report
2021







Jaarverslag
Annual Report
2021





Table of contents

Annual Report

Key Figures	5
Report of the Supervisory Board	6
Report of the Executive Board	10
Report of Stichting Administratiekantoor Aandelen Zeehaven IJmuiden N.V.	24

Financial Statements

Consolidated Balance Sheet at 31 December 2021	26
Consolidated Income Statement for 2021	27
Consolidated Statement of Cash Flows for 2021	28
Notes to the Consolidated Financial Statements	30
Company Balance Sheet at 31 December 2021	49
Company Income Statement for 2021	49
Notes to the Company Financial Statements	50

Other Information

Provisions in the Articles of Association governing Profit Appropriation	54
Profit Appropriation	54
Independent Auditor's Report	56
Information about Members of the Supervisory Board	62

Supervisory Board

Mr Th.J. Henrar, Chairman
Mr R.M. Davio
Mr A.M.M. Doeleman (until 19 May 2021)
Mr F.O. Nielsen (from 20 May 2021)
Ms E. Post (from 27 October 2021)
Mr M.A. Wijsmuller (until 19 May 2021)
Mr G.H. Winkeler (from 20 May 2021)

Executive Board

Mr P.H.L.M. van de Meerakker



Inhoud



Jaarverslag

Kerncijfers	5
Bericht van de Raad van Commissarissen	7
Verslag van de directie	11
Bericht van de Stichting Administratiekantoor Aandelen Zeehaven IJmuiden N.V.	25

Jaarrekening

Geconsolideerde balans per 31 december 2021	26
Geconsolideerde winst- en verliesrekening over 2021	27
Geconsolideerd kasstroomoverzicht over 2021	29
Toelichting op de geconsolideerde balans en winst- en verliesrekening	31
Vennootschappelijke balans per 31 december 2021	49
Vennootschappelijke winst- en verliesrekening over 2021	49
Toelichting op de vennootschappelijke balans en winst- en verliesrekening	51

Overige gegevens

Statutaire regeling winstverdeling	55
Winstverdeling	55
Controleverklaring van de onafhankelijke accountant	57
Gegevens van de Raad van Commissarissen	63

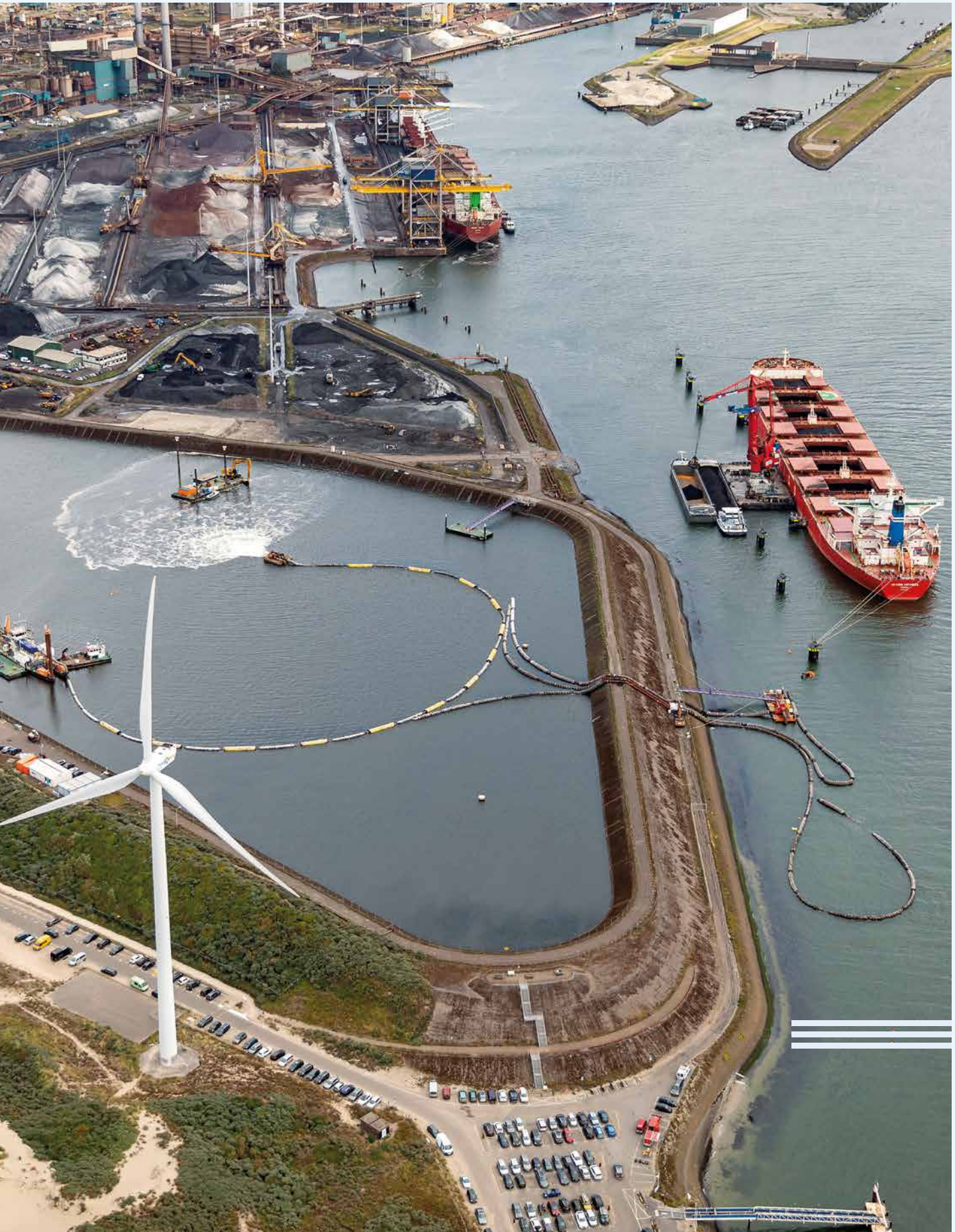


Raad van Commissarissen

Th.J. Henrar, voorzitter
R.M. Davio
A.M.M. Doeleman (tot en met 19 mei 2021)
F.O. Nielsen (vanaf 20 mei 2021)
Mevr. E. Post (vanaf 27 oktober 2021)
M.A. Wijsmuller (tot en met 19 mei 2021)
G.H. Winkeler (vanaf 20 mei 2021)

Directie

P.H.L.M. van de Meerakker





Key Figures

Kerncijfers

	2021	2020	2019	
(x €1,000)				(x € 1.000)
Balance sheet at 31 December	€	€	€	Balans per 31 december
Total assets	59.493	61.382	61.698	Balanstotaal
Equity	26.932	25.360	24.538	Eigen vermogen
Financial performance				Resultaten
Revenue	9.235	9.152	9.963	Netto-omzet
Other operating income	109	14	74	Overige bedrijfsopbrengsten
Operating expenses	(6.965)	(6.923)	(7.495)	Bedrijfskosten
Operating income	2.379	2.243	2.542	Bedrijfsresultaat
Revaluation gains and losses	87	0	0	Gerealiseerde herwaardering
Financial income and costs	(94)	(121)	(145)	Financiële baten en lasten
Operating profit	2.372	2.122	2.397	Resultaat uit de gewone bedrijfsuitoefening
Income tax expense	(697)	(1.108)	(580)	Belastingen
Share of profit of associates	67	26	172	Resultaat deelnemingen
Net profit	1.742	1.040	1.989	Resultaat na belastingen
Fish auction revenue (x €1 million)	57,2	59,8	65,6	Omzet visveiling (x € 1 mln.)
Fish landing at auction (x 1,000 tonnes)	12,0	14,8	14,7	Aanvoer visveiling (x 1.000 ton)
Port dues (x €1 million)	4,8	4,2	5,0	Havengelden (x € 1 mln.)



Report of the Supervisory Board

To the Annual General Meeting of Shareholders

We hereby present the financial statements of Zeehaven IJmuiden N.V. for the year 2021.

We have read and endorsed the Report of the Executive Board.

The financial statements have been audited by Beuk Audit B.V. of Velsen Zuid, the Netherlands.

We propose that you adopt the financial statements for 2021 as presented. Moreover, we recommend that you discharge the Executive Board in respect of its management and policies pursued, and the Supervisory Board in respect of its supervision during the financial year 2021.

The pandemic had a huge impact on the various business units in the first six months of 2021 in particular. Fish auction revenue declined as fish landings and sales fell. Ferry and cruise services did not pick up either as many travel restrictions remained in place. Conversely, the developments in the North Sea energy cluster cumulatively resulted in an increase in port dues from offshore activities, which pushed up total revenue. At constant operating expenses, this results in an improvement of operating profit.

The Supervisory Board met twice with the Board of the Trust Office (Stichting Administratiekantoor Aandelen Zeehaven IJmuiden N.V.). The Supervisory Board met six times with the Executive Board in 2021. Outside these meetings, the Executive Board regularly consulted with the members of the Supervisory Board on an individual basis, discussing issues at play in the business. This year's new Supervisory Board members got acquainted with the Company in various ways. The Supervisory Board assessed its own performance in a separate meeting and exchanged ideas on its cooperation with, and the performance of, the Executive Board. In its meeting, the Supervisory Board also discussed the schedule for retirement by rotation of its members.

The impact of external developments such as the Covid-19 pandemic and the implications of the UK's exit from the European Union on 31 January 2020 (Brexit) for the clusters relevant to the port, i.e. food (fisheries), energy (oil and gas production and offshore wind energy), leisure (ferry and cruise services) and materials (sand and gravel), were a regular item of discussion for the Supervisory Board.

The port plays a key role in the various transitions

necessary and envisioned. The cutter fleet, for example, will need to transition to more sustainable and environmentally friendly methods of fishing. Recent geopolitical developments convinced the Netherlands and the rest of Europe of the need to become more energy independent. This has created a growing need for renewable forms of energy (offshore wind energy) and North Sea gas production in the energy cluster. As a result, logistics services to gas field drilling will grow as gas has become a necessary transition fuel.

Further, decarbonisation efforts and the related energy transition are moving faster than initially expected. The aspiration to become less dependent on other countries for our energy production will increase and accelerate the roll-out of offshore wind energy. The leisure cluster aims to transition to a higher level of sustainability by connecting Newcastle ferries due for replacement to shore-based power.

How the port of IJmuiden can contribute to these transitions and thus play an active role in sustainability efforts are a recurring topic of discussion for the Supervisory Board.

Port infrastructure investment was also given due consideration, as it is the cornerstone of a future-proof, sustainable port.

The growth of the various clusters, and of the energy cluster in particular, is putting additional pressure on the use of scarce sites. This is why the advancement of the Energy Port (Energiehaven) file is a standing item





Bericht van de Raad van Commissarissen

Aan de Algemene Vergadering van Aandeelhouders

Hierbij bieden wij u de jaarrekening over het jaar 2021 van Zeehaven IJmuiden N.V. aan.

Wij hebben met instemming kennisgenomen van het verslag van de directie.

De jaarrekening is gecontroleerd door Beuk Audit B.V. te Velsen Zuid. Wij stellen u voor de jaarrekening 2021 ongewijzigd vast te stellen. Ook verzoeken wij u de directie voor het gevoerde beheer en beleid en de Raad van Commissarissen voor het gehouden toezicht gedurende het verslagjaar 2021 décharge te verlenen.

Met name in de eerste helft van 2021 zijn de effecten van de pandemie op de verschillende bedrijfsonderdelen groot geweest. Onder meer door een terugval in de aanvoer en de afzet daalde de omzet op de visveiling. Ook het herstel van de ferry- en cruisevaart bleef uit als gevolg van alle (reis)beperkingen. De ontwikkelingen in de energycluster op de Noordzee leidden daartegenover cumulatief tot een stijging van de havengelden uit offshore activiteiten. Hierdoor is de totale omzet toegenomen. Bij gelijkblijvende bedrijfskosten resulteert dit in een verbetering van het resultaat uit de gewone bedrijfsuitoefening.

De Raad van Commissarissen heeft tweemaal met het bestuur van de Stichting Administratiekantoor Aandelen Zeehaven IJmuiden N.V. vergaderd. De Raad heeft in 2021 zes keer vergaderd met de directie. Buiten deze vergade-

ringen is door de directie met de leden van de Raad regelmatig individueel overleg gevoerd over actuele onderwerpen. De in dit jaar toegetreden leden van de Raad van Commissarissen hebben op verschillende manieren nader kennis gemaakt met de onderneming. De Raad heeft in een separate vergadering zijn eigen functioneren geëvalueerd en heeft van gedachten gewisseld over zijn samenwerking met en het functioneren van de directie. Ook heeft de Raad in haar vergadering het rooster van aftreden van de leden besproken.

De invloed van externe ontwikkelingen zoals onder meer de pandemie en de uitwerking van het uittreden van het Verenigd Koninkrijk uit de Europese Unie op 31 januari 2020 (Brexit) voor de voor de haven van belang zijnde clusters food (visserij), energy (olie- en gaswinning en wind op zee), leisure (ferry- en cruisevaart) en materials (zand en grind) zijn in de Raad regelmatig aan de orde gekomen.

De haven speelt een belangrijke rol in de verschillende transitie die noodzakelijk en gewenst zijn. Zo zal de kottervisserij een transitie moeten ondergaan naar een meer duurzame en minder milieubelastende visserij. De recente geopolitieke ontwikkelingen leiden tot de wens om de energieonafhankelijkheid van Nederland en van Europa te vergroten. In de energycluster zien we als gevolg daarvan een toenemende behoefte aan hernieuwbare vormen van energie (wind op zee) en aan winning van gas op de Noordzee. De logistieke dienstverlening aan boringen naar gasvelden als noodzakelijke transitie brandstof zal als gevolg hiervan toenemen.



De wens om onafhankelijker te worden van het buitenland voor onze energieproductie zal leiden tot een nog verdere groei en versnelling van de uitrol van wind op zee

We zien verder dat de inzet op decarbonisatie en de daarmee samenhangende energietransitie zich nog sneller ontwikkelt dan eerder verwacht. De wens om onafhankelijker te worden van het buitenland voor onze energieproductie zal leiden tot een nog verdere groei en versnelling van de uitrol van wind op zee.

In de leisurecluster speelt de transitiewens naar verduurzaming door aansluiting op walstroom van te vervangen schepen op de ferryverbinding naar Newcastle.

Op welke wijze de haven van IJmuiden kan bijdragen aan



on the Supervisory Board's agenda. The Supervisory Board is concerned about the progress made in Energy Port planning. The national and international developments outlined above call for realisation of the Energy Port in the shortest possible term. Maintenance support to the wind farms off the coast of IJmuiden lead to the lease of sites and new allotment of land in the IJmondhaven dock. Income from land allotment is used to build physical port infrastructure and to repay loans.

The Supervisory Board was pleased to learn the initial results of the study conducted by research agency Decisio, commissioned by Zeehaven IJmuiden N.V., into the economic impact of the IJmond ports and their role in the energy transition

During a working visit on 12 October 2021, the Municipal Executive took note of the various developments in the port and the outlook for the various industries. This working visit also particularly focused on the role of the ports in the energy transition and further sustainability efforts.

The Supervisory Board was pleased to learn the initial results of the study conducted by research agency Decisio, commissioned by Zeehaven IJmuiden NV., into the economic impact of the IJmond ports and their role in the energy transition. The study showed that the IJmond ports bring much employment, revenue and added value and greatly contribute to the business climate in the Amsterdam metropolitan region. The Supervisory Board would like to express its appreciation of the advancement made by the Company thanks to the efforts of all its employees and productive collaboration with all Company stakeholders. The Company's diversification will enable it to stay financially fit and keep up its financial performance even in a dynamic and constantly changing context. In the year under review, the aforementioned external developments gave rise to the question of whether a strategic reorientation would be necessary and desirable. It is against this background that the Decisio study just mentioned was conducted. Based on the results of this study, as well as other factors, an off-site strategic 'brainstorming' meeting was held in the spring of 2022, during which the developments within the clusters relevant to the port of IJmuiden, i.e. food (fisheries), energy (oil and gas production and offshore wind energy), leisure (ferry and cruise services) and materials (transshipment of sand and

gravel), were discussed. The discussions zoomed in on the opportunities and threats within these clusters and their potential implications for the port of IJmuiden. The strategic discussions led to the conclusion that the clusters and industries are facing challenges that, on some points, could be reason for a strategic reorientation. Preferred adjustments, e.g. on the point of the use of the limited space still available, will be prepared by the Executive Board and fleshed out in consultation with the Supervisory Board in the course of 2022.

We took our leave of the Chairman of the Trust Office Board, Mr I.G. Mostert, who had reached the end of his term of service. The Company is greatly indebted to Mr Mostert for his years-long commitment to the Company. In over a decade, he showed immense commitment to the Company while relentlessly contributing to the monitoring of its identity and continuity. The Supervisory Board is pleased that Mr J. Bond has been found willing to take on the role as Chairman of the Board of Stichting Administratiekantoor Aandelen Zeehaven IJmuiden NV. In 2021, we also took our leave of two Supervisory Board members, A.M.M. Doleman and M.A. Wijsmuller, who had reached the end of their terms of service. The Company would like to express its sincere thanks to the two Supervisory Board members for their input into the Supervisory Board over the years.

Mr F.O. Nielsen and Mr G.H. Winkeler were appointed as members of the Supervisory Board with effect from 20 May 2021. In accordance with the Articles of Association, the Municipality of Velsen also appointed a Supervisory Board member, namely Ms E. Post.

The Supervisory Board would like to express its appreciation to all employees and the Executive Board for the way they respond to the opportunities, wishes and requirements of the port's users and their exceptional performance in that regard.

IJmuiden, 21 April 2022

The Supervisory Board

Mr Th.J. Henrar, Chairman
Mr R.M. Davio
Mr A.M.M. Doleman (until 19 May 2021)
Mr F.O. Nielsen (from 20 May 2021)
Ms E. Post (from 27 October 2021)
Mr M.A. Wijsmuller (until 19 May 2021)
Mr G.H. Winkeler (from 20 May 2021)



de genoemde transitie en daarmee een actieve rol kan spelen bij de verdere verduurzaming zijn regelmatig onderwerp van gesprek in de Raad.

Ook de investeringen in de haveninfrastructuur hebben de nodige aandacht gekregen. Deze investeringen vormen immers het fundament onder een toekomstbestendige en duurzame haven.

De groei van de verschillende clusters en in het bijzonder die van de energycluster leidt tot extra druk op de inzet van schaarse terreinen. In de Raad is de voortgang van het dossier Energiehaven daarom een vast punt op de agenda. De Raad spreekt zijn zorg uit over de voortgang rond de planvorming Energiehaven. De hiervoor geschetste nationale en internationale ontwikkelingen vragen om realisatie van de Energiehaven op een zo kort mogelijke termijn. De ondersteuning van onderhoud van de windparken voor de kust van IJmuiden leidt tot verhuur van terreinen en nieuwe uitgiften van gronden in de IJmondhaven. De inkomsten uit gronduitgiften worden aangewend voor aanleg van fysieke haveninfrastructuur en voor aflossing van leningen.

Het College van B. en W. heeft op 12 oktober 2021 tijdens een werkbezoek kennisgenomen van de diverse ontwikkelingen in de haven en de perspectieven van de verschillende sectoren. Bijzondere aandacht bij dit werkbezoek is uitgegaan naar de rol van de havens in de energietransitie en de verdere verduurzaming.

De Raad heeft kennisgenomen van de eerste resultaten van het in opdracht van Zeehaven IJmuiden N.V. door onderzoeksbureau Decisio uitgevoerde onderzoek naar de economische impact van de havens in de IJmond en de rol van de havens in de energietransitie. Het onderzoek laat zien dat werkgelegenheid, de omzet en de toegevoegde waarde van de havens in de IJmond en hun bijdrage aan het vestigingsklimaat in de metro-poolregio Amsterdam, bijzonder groot is.

De Raad spreekt zijn waardering uit voor de ontwikkeling die de onderneming door de inzet van alle medewerkers en de productieve samenwerking met alle stakeholders van de onderneming doormaakt. De diversificatie van de onderneming leidt ertoe dat ook in een sterk veranderende en dynamische omgeving de resultaten op peil blijven en dat er sprake is van een gezonde onderneming.

De genoemde externe ontwikkelingen hebben in het verslagjaar geleid tot de vraag of een strategische heroriëntatie noodzakelijk en gewenst is. Tegen deze achtergrond is ook het genoemde onderzoek door Decisio uitgevoerd. Ondermeer gebruikmakend van de resultaten van dit onderzoek heeft in het voorjaar van 2022 een zogenaamde 'heisessie' strategiebijeenkomst plaatsgevonden. De ontwikkelingen binnen de voor de haven van IJmuiden leidende clusters food (visserij), energy (olie- en gaswinning en wind op zee), leisure (ferry- en cruise-

vaart) en materials (overslag zand en grind) zijn daarbij besproken. Hierbij is ingezoomd op de kansen en bedreigingen binnen genoemde clusters en de mogelijke gevolgen daarvan voor de haven van IJmuiden.

De conclusie van de strategische discussie is dat in de genoemde clusters en sectoren sprake is van uitdagingen, die op onderdelen aanleiding kunnen geven tot een strategische heroverweging. Gewenste bijstellingen bijvoorbeeld op het punt van het gebruik en de inzet van de nog beschikbare beperkte ruimte, worden in de loop van 2022 door de directie voorbereid en in overleg met de Raad uitgewerkt.

Vanwege het bereiken van het einde van zijn zittingsperiode hebben we afscheid genomen van de voorzitter van het Stichtingsbestuur, de heer I.G. Mostert. De onderneming is de heer Mostert bijzonder veel dank verschuldigd voor zijn jarenlange betrokkenheid bij de onderneming. In meer dan een decennium heeft hij met grote betrokkenheid zijn niet aflatende bijdragen geleverd aan het bewaken van de identiteit en de continuïteit van de onderneming. De Raad is verheugd dat de heer J. Bond bereid is gevonden het voorzitterschap van het Stichtingsbestuur Administratiekantoor Aandelen Zeehaven IJmuiden N.V. op zich te nemen.

Als gevolg van het bereiken van het einde van hun zittingsperiode hebben we in 2021 ook afscheid genomen van de commissarissen A.M.M. Doeleman en M.A. Wijsmuller. De onderneming is beide commissarissen buitengewoon veel dank verschuldigd voor hun bijdragen in deze toezichthoudende rol in de afgelopen jaren. Met ingang van 20 mei 2021 zijn de heren F.O. Nielsen en G. H. Winkeler toegetreden tot de Raad van Commissarissen. Conform de statuten heeft de gemeente Velsen op 27 oktober 2021 mevrouw E. Post benoemd in de Raad van Commissarissen.

De Raad spreekt zijn waardering uit voor alle medewerkers en de directie voor de wijze waarop wordt ingespeeld op de aanwezige kansen, wensen en behoeften van de gebruikers van de haven en de bijzondere resultaten die daarbij zijn geboekt.

IJmuiden, 21 april 2022

De Raad van Commissarissen

Th.J. Henrar, voorzitter

R.M. Davio

A.M.M. Doeleman (tot en met 19 mei 2021)

F.O. Nielsen (vanaf 20 mei 2021)

Mevr. E. Post (vanaf 27 oktober 2021)

M.A. Wijsmuller (tot en met 19 mei 2021)

G.H. Winkeler (vanaf 20 mei 2021)



Report of the Executive Board

General

In order to increase sympathy and support for the port, we commissioned a study into the economic importance, employment opportunities, revenue and added value generated at the port sites in the IJmond municipalities. This study also examined the role and significance of the IJmond ports in respect of the energy transition. The port areas greatly contribute to the furthering of climate and energy goals. We will explain this in more detail in the concluding 'Outlook' section.

The pandemic again had major repercussions on the economic clusters in our port in the year under review. As the loss of revenue from fisheries activities in the first half of the year was offset by an upturn in other port activities, the Company's revenue remained stable. The growth of activities in the energy cluster and a good second half of the year for the fish auction

kept cash flows at the same level and enabled us to execute all scheduled investments and projects – investments and projects that contribute to improving the business climate for established companies and companies yet to be drawn to the port and that enable those companies to create long-term value.

For the future maintenance of the wind farm Hollandse Kust Zuid, to be built in 2021 and 2022, we constructed a state-of-the-art jetty with three boat landings at Volendamkade quay. This new facility was put into use with the user Vattenfall on 10 June 2021. Adjacent to this facility, MSCY Vastgoed B.V. developed a maintenance building and office with outdoor grounds that was put into use by Vattenfall on 2 January 2022. For the wind farm Hollandse Kust

The IJmond factor

“Impact of the ports in the IJmond estuary on the economy and energy transition in the Netherlands”

Decisio (draft final report, February 2022)

The port sites of De Pijp and Velserkom in Beverwijk and the port sites of De Grote Hout and those of Tata and Zeehaven IJmuiden NV. in Velsen together account for 25,000 jobs, mostly related to the import, export and transit of goods by water and the production of goods for which the port is used.

The individual clusters of food, energy, leisure and materials have particularly high added value. This demonstrates that the IJmond estuary houses processing ports and not transit ports. The 25,000+ jobs at the above-mentioned port sites generate a total amount of €2.4 billion in added value.

An import flow of goods of €2.5 billion is processed into an export flow of €4.2 billion at the aforementioned port sites. This shows that the IJmond ports are home to product-processing companies that add considerable value to these products.





Verslag van de directie

Algemeen

Om het begrip en draagvlak voor de haven te vergroten hebben we het economisch belang, de werkgelegenheid, de omzet en de toegevoegde waarde die op de haventerreinen in de IJmond gemeenten wordt gegenereerd, laten onderzoeken. Ook hebben we de rol en betekenis van de havens in de IJmond voor de energietransitie in dit onderzoek meegenomen. De havengebieden leveren een aanzienlijke bijdrage op het gebied van klimaat en energie. In de afsluitende paragraaf Vooruitzichten in dit directieverslag lichten we dit nader toe.

De pandemie heeft ook in dit verslagjaar zijn weerslag gehad op de economische clusters in onze haven. De verminderde omzet uit visserijactiviteiten in het eerste half jaar is gecompenseerd door het aantrekken van de

overige havenactiviteiten. De omzet van de onderneming is daardoor op peil gebleven. Door de groei van activiteiten in de energycluster en een goed tweede half jaar voor de visveiling zijn de kasstromen op niveau gebleven en zijn we in staat geweest alle geplande investeringen en projecten uit te voeren. Investerings- en projecten die bijdragen aan een verbetering van het vestigingsklimaat voor gevestigde en nieuw aan te trekken bedrijven en die de bedrijven in staat stellen waarde te creëren voor de lange termijn.

Voor het toekomstig onderhoud van het in 2021 en 2022 te realiseren windpark Hollandse Kust Zuid hebben we een state-of-the-art steiger met drie boatlandings kunnen realiseren aan de Volendamkade. Deze nieuwe faciliteit is op 10 juni 2021 met de gebruiker Vattenfall in gebruik



De IJmond-factor

“Impact van de havens in de IJmond voor economie en energietransitie in Nederland”

Decisio (concept-eindrapportage februari 2022)

De haventerreinen van haven De Pijp en de Velserkom in Beverwijk en de haventerreinen de Grote Hout en die van Tata en Zeehaven IJmuiden N.V. in Velsen, zijn tezamen goed voor 25.000 banen. Hierbij gaat het veelal om activiteiten die samenhangen met aanvoer, afvoer en doorvoer van goederenstromen over water en productie van goederen waarvoor gebruik wordt gemaakt van de haven.

De onderscheiden clusters food, energy, leisure en materials kennen een bijzondere hoge toegevoegde waarde. Dit toont aan dat in de IJmond sprake is van verwerkingshavens en geen doorvoerhavens. De ruim 25.000 banen op de genoemde haventerreinen genereren in totaal een bedrag van € 2,4 miljard aan toegevoegde waarde. Op de genoemde haventerreinen wordt een importstroom van goederen van € 2,5 miljard verwerkt tot een exportstroom van € 4,2 miljard. Dit laat zien dat de havens in de IJmond plek bieden aan bedrijven die producten verwerken en hier aanzienlijke waarde aan toevoegen.



Noord, to be built in 2022 and 2023, we will construct two new boat landings adjacent to the existing facilities on the north side of Monnickendamkade quay in 2022. For the operator CrossWind, a joint venture of Eneco and Shell, MSCY Vastgoed B.V. is developing a maintenance building and office on Vlissingenstraat. Also in 2021, improvement work on the road infrastructure in the IJmondhaven dock got underway with the construction of Amsterdamstraat and the completion of Zeehavenweg and Harlingenstraat.

With a view to streamlining services to companies moving into existing and new premises, Zeehaven IJmuiden N.V. agreed to the acquisition by its associated company MSCY Vastgoed B.V., in which it holds a 25% stake, of 25% of the shares in property firm Het Kleine Strand B.V. (HKS B.V.). At the request of HKS B.V.'s shareholders, Zeehaven IJmuiden N.V., further to its management of MSCY Vastgoed B.V., also assumed the management of HKS B.V. with effect from 1 December 2021. This way, the accommodation requirements of TenneT TSO are also met. TenneT TSO will provide the facilities for connecting the North Sea wind farms to the offshore high-voltage grid from its offices in IJmondhaven.

Good progress was made in the course of 2021 in completing the restructuring of roads in the port area. The roads, sewers and public lighting of the side streets of Strandweg have been renewed and will

be transferred to the Municipality of Velsen in 2022 in accordance with the agreements made.

In collaboration with three companies and the Municipality of Velsen, one of the final restructuring projects of the ambitious restructuring programme for the Middenhavengebied area got underway. Kloosterboer (acquired by Lineage Logistics in 2021) started construction work on Vuurtorenstraat, connecting the cold stores located on either side of this street and further expanding the cold storage capacity in the port of IJmuiden. One of the companies to be relocated has found accommodation in the IJmuider Delta area, where Zeehaven IJmuiden N.V. issued plots for the next stage in the development of this industrial area for the removal of 'dry' companies from the existing port area.

Zeehaven IJmuiden N.V. manages and operates the Grote Hout quay for the Municipality of Velsen since 2018. On 2 March 2022, Zeehaven IJmuiden N.V., together with the companies TMA and WIND B.V., located on De Grote Hout, presented the growth forecast for the use of the Grote Hout quays to the Municipality of Velsen. Zeehaven proposed to the Municipality that a business case be prepared for replacing the outdated inland navigation quay on the east side of the site with a new quay. The Municipality of Velsen extended the contract for services for the management and operation of the Grote Hout quay by one year while indicating that it would decide on the details of the contract for the replacement of the



genomen. Aansluitend op deze voorziening heeft MSCY Vastgoed B.V. een onderhoudsgebouw en kantoor met buiten terrein ontwikkeld dat op 2 januari 2022 in gebruik is genomen door Vattenfall. Voor het in 2022 en 2023 te bouwen windpark Hollandse Kust Noord realiseren we in 2022 twee nieuwe boatlandings aansluitend aan de bestaande faciliteiten aan de noordzijde van de Monnickendamkade. Voor de exploitant CrossWind, een joint venture van Eneco en Shell, ontwikkelt MSCY Vastgoed B.V. een onderhoudsgebouw en kantoor aan de Vlissingenstraat. Ook is in 2021 de verbetering van de weginfrastructuur in de IJmondhaven met de aanleg van de Amsterdamstraat en de afbouw van de Zeehavenweg en de Harlingenstraat ter hand genomen.

Met het doel de dienstverlening aan zich vestigende bedrijven in bestaande en nieuwe huisvesting te stroomlijnen heeft Zeehaven IJmuiden N.V. ingestemd met de verwerving door haar 25% deelneming MSCY Vastgoed B.V. van 25% van de aandelen in onroerend goed maatschappij Het Kleine Strand B.V. (HKS B.V.). Op verzoek van de aandeelhouders in HKS B.V. heeft Zeehaven IJmuiden N.V. in het verlengde van de directievoering van MSCY Vastgoed B.V. ook de directievoering van HKS B.V. met ingang van 1 december 2021 op zich genomen. Hiermee voorzien we ook in de huisvestingsbehoefte van TenneT TSO. TenneT TSO gaat vanuit de vestiging in de IJmondhaven de voorzieningen voor de aansluitingen van de windparken op de Noordzee op het offshore hoogspanningsnet verzorgen.

In de loop van 2021 is goede voortgang gemaakt met de afronding van de herstructurering van wegen in het havengebied. De wegen, riolering en openbare verlichting van de zijstraten van de Strandweg zijn vernieuwd en deze zullen in 2022 conform de gemaakte afspraken worden overgedragen aan de gemeente Velsen. Met medewerking van een drietal bedrijven en de gemeente Velsen is één van de laatste herstructureringsprojecten van het ambitieuze herstructureringsprogramma voor het Middenhavengebied tot uitvoering gekomen. Kloosterboer (in 2021 overgenomen door Lineage Logistics) is gestart met het bebouwen van de Vuurtorenstraat, waarmee de aan weerszijden van de Vuurtorenstraat gelegen vrieshuizen met elkaar worden verbonden en de koel- en vriescapaciteit in de haven van IJmuiden verder wordt uitgebreid. Eén van de te verplaatsen bedrijven heeft huisvesting gevonden in de IJmuider Delta, waar Zeehaven IJmuiden N.V. kavels heeft uitgegeven voor de volgende fase in de ontwikkeling van dit bedrijfsterrein voor uitplaatsing van 'droge' bedrijven uit het bestaande havengebied.

Zeehaven IJmuiden N.V. verzorgt sinds 2018 het beheer en de exploitatie van de kade de Grote Hout voor de

gemeente Velsen. Op 2 maart 2022 heeft Zeehaven IJmuiden N.V. tezamen met de op de Grote Hout gevestigde bedrijven TMA en WIND B.V. aan de gemeente Velsen de groeiverwachtingen voor het gebruik van de kaden de Grote Hout gepresenteerd. Daarbij heeft Zeehaven aan de gemeente voorgesteld om een business-case voor te bereiden voor de vervanging van de verouderde binnenvaartkade aan de oostzijde van het terrein

Voor het in 2022 en 2023 te bouwen windpark Hollandse Kust Noord realiseren we in 2022 twee nieuwe boatlandings aansluitend aan de bestaande faciliteiten aan de noordzijde van de Monnickendamkade

door een nieuwe zeekade. De gemeente Velsen heeft de opdracht tot dienstverlening voor beheer en exploitatie van de kade de Grote Hout met één jaar verlengd en heeft aangegeven na de vorming van een nieuwe College van B. en W. in het voorjaar van 2022 te besluiten over de opdrachtformulering voor de vervanging van de binnenvaartkade in een zeekade.

In 2021 is in voorbereiding op een nieuwe draagvlakmeting een Uitvoeringsovereenkomst gesloten tussen de Stichting BIZ Havengebied IJmuiden, de gemeente Velsen en Zeehaven IJmuiden N.V. voor een nieuwe periode van vijf jaar. Met een ruime meerderheid hebben op 1 maart 2022 de ondernemers in de nieuwe draagvlakmeting vóór de verlenging en uitbreiding van het Parkmanagement BIZ Havengebied IJmuiden gestemd. Dit betekent dat het toezicht en controle en het beheer en onderhoud onder regie van de Parkmanager nu over het gehele havengebied kan worden uitgerold. Ook de 24-uurs camera-bewaking, die het gebied aantoonbaar veiliger maakt kan worden gecontinueerd en verder worden uitgebreid. De uitkomst van deze stemming laat zien dat de gevestigde ondernemers de inspanningen van de Stichting Parkmanagement BIZ Havengebied IJmuiden waarderen en de behaalde resultaten erkennen.

Ingevolge artikel 15 van de Europese Verordening Zeehavens hebben we invulling gegeven aan het voorschrift om havengebruikers en andere belanghebbenden te raadplegen over de voorgenomen aanpassing van de havengeldtarieven voor 2022. Voorafgaande aan de invoering van de havengeldtarieven voor 2022 hebben we de Ondernemersvereniging IJmond (OV IJmond), welke een representatieve vertegenwoordiging vormt van de havengebruikers en andere belanghebbenden, hierover geraadpleegd. Per brief van 25 januari 2022 heeft de OV



inland navigation quay with a quay for sea-going vessels once a new Municipal Executive would be formed in the spring of 2022.

In 2021, in preparation for a new consensus meeting, an Implementation Agreement was concluded by Stichting BIZ Havengebied IJmuiden, the Municipality of Velsen and Zeehaven IJmuiden N.V. for a new five-year period. At the new consensus meeting of 1 March 2022, the entrepreneurs voted in favour of the extension and expansion of the BIZ Havengebied IJmuiden Park Management by a large majority. This means that supervision & control and management & maintenance can now be rolled out throughout the port area under the direction of the Park Manager. The 24-hour camera surveillance system, which demonstrably makes the area safer, can also be continued and further expanded. The outcome of this vote shows that the established entrepreneurs appreciate the efforts of Stichting Parkmanagement BIZ Havengebied IJmuiden and recognise the results achieved.

Under Article 15 of the EU Maritime Ports Regulation, we fulfilled the requirement to consult port users and other stakeholders on the proposed adjustment of port dues for 2022. Prior to the introduction of the 2022 port dues, we consulted the Ondernemersvereniging IJmond business association (OV IJmond), which represents port users and other stakeholders. By letter of 25 January 2022, OV IJmond indicated that it would be willing to agree to the adjustment of port dues, which, in the opinion of the association's Board, was in line with market developments. The Ministry of Infrastructure and Water Management indicated that the EU Maritime Ports Regulation was reason to repeal the Fishing Port Authority (Privatisation) Act (Wet voorzieningen privatisering Staatsvissershavenbedrijf). The consultation of a representation of port users and other stakeholders thus replaces Zeehaven IJmuiden N.V.'s previous obligation to submit tariff adjustments to said Ministry.

In November 2018, a study into sea cruises in the North Sea Canal area was initiated in collaboration with the Province of Noord-Holland, municipalities in the North Sea Canal area, maritime ports and cruise terminals, as well as other parties. The study is structured around four themes: Tourism, Environment and Sustainability, Economy and Market, and Space. In September 2021, the Sea Cruises in the North Sea Canal Area Policy Document "Sea Cruise on Course" ("Zeecruise op koers") was adopted, its key conclusion being that the North Sea Canal area and IJmuiden in





IJmond aangegeven in te kunnen stemmen met de aanpassing van de havengeldtarieven, die naar het inzicht van het bestuur van de vereniging in overeenstemming is met de ontwikkelingen in de markt. Het Ministerie van Infrastructuur en Waterstaat heeft aangegeven dat de Europese Verordening Zeehavens aanleiding vormt voor intrekking van de Wet Privatisering Staatsvisserijshavenbedrijf. De raadpleging van een representatieve vertegenwoordiging van de havengebruikers en andere belanghebbenden vervangt daarmee de eerdere verplichting van Zeehaven IJmuiden N.V. om tariefsaanpassingen voor te leggen aan genoemd Ministerie.

In november 2018 is, in samenwerking met onder meer de provincie Noord-Holland, gemeenten in het Noordzeekanaalgebied, zeehavens en cruise terminals, een onderzoek gestart naar zeeën- en cruise in het Noordzeekanaalgebied. Het onderzoek is opgebouwd rond de vier thema's: Toerisme, Milieu en Duurzaamheid, Economie en Markt, en Ruimte. In september 2021 is de Beleidsnota Zeeën- en cruise in het Noordzeekanaalgebied "Zeeën- en cruise op koers" vastgesteld met als belangrijkste conclusie dat in het Noordzeekanaalgebied en in het bijzonder in IJmuiden ruimte blijft voor (groei) van zeeën- en cruise.

Verduurzaming

Met de Windcat Hydrocat 48 van Windcat Workboats is de eerste hybride, op waterstof aangedreven, Windcat in de haven actief. De Omgevingsdienst IJmond heeft een beschikking afgegeven, die het bunkeren van windcats (dit zijn vaartuigen die voor het onderhoud mens en materieel pendelen naar de windparken op zee) met waterstof in de IJmondhaven mogelijk maakt. Met de renovatie en nieuwbouw van de koel- en vrieshuizen in het havengebied en met de ondersteuning van de Green BIZ IJmond is het aantal zonnepanelen in de haven opnieuw fors toegenomen. In 2022 wordt de walstroomvoorziening voor de hektrawlers met drie aansluitpunten en ondersteund door subsidie van de provincie Noord-Holland aan de Loggerstraat, in gebruik genomen. In samenwerking met de Omgevingsdienst IJmond, de gemeente Velsen, afhandelaar KVSA en DFDS streven we naar een walstroomvoorziening voor nieuwe ferryschepen op de route IJmuiden – Newcastle.

Financiële resultaten en financiering

Het jaar 2021 is afgesloten met een bedrijfsresultaat voor interest van € 2.379.000 tegenover € 2.243.000 in 2020. De solvabiliteit (eigen vermogen in een percentage van het totale vermogen) is 45% (in 2020: 41%). De operationele activiteiten, investeringen en de extra aflossing van leningen leiden per saldo in 2021 tot een negatieve netto kasstroom van € 2.252.000.



particular will continue to have room for growth of sea cruise services.

Sustainability

The Windcat Hydrocat 48 of Windcat Workboats is the first hybrid, hydrogen-powered Windcat that is active in the port. The IJmond Environmental Agency

In 2022, supported by a grant from the provincial authorities of Noord-Holland, the shore-based power facility for the stern trawlers on Loggerstraat, with three connection points, will be put into operation

issued a decree allowing the bunkering of windcats (vessels that shuttle people and equipment to the offshore wind farms for maintenance) with hydrogen in the IJmondhaven dock. With the renovation and new construction of the cold stores in the port area, and with the support of Green BIZ IJmond, the number of solar panels in the port again increased significantly. In 2022, supported by a grant from the provincial authorities of Noord-Holland, the shore-based power facility for the stern trawlers on Loggerstraat, with three connection points, will be put into operation. In collaboration with the IJmond Environmental Agency, the Municipality of Velsen, maritime services company KVSA and DFDS, we aim to realise a shore-based power facility for new ferries on the IJmuiden – Newcastle route.

Financial performance and financing

The EBIT for 2021 stood at €2,379,000 compared to €2,243,000 in 2020. The solvency ratio (equity as a percentage of total assets) stood at 45% (2020: 41%). Operating activities, capital expenditures and the repayment of loans resulted in negative cash flows of €2,252,000 in 2021.

Income tax expense

Next year's income tax rates were changed in 2021 and 2022. The provision for deferred taxation at year-end 2021 was disclosed at the tax rate applying in the coming years. The tax rate was supposed to drop to 21.7% from 2020, but the central government decided to keep the rate at 25%. The negative effect of this rate change amounts to €552,000 in 2020. The rate for 2022 has been raised from 25% to 25.8%. The negative effect of this rate change amounts to €120,000 in 2021. Both effects are included in the tax charge for the relevant year.

Associates

The associates PEFA B.V. and MSCY Vastgoed B.V., in each of which Zeehaven IJmuiden holds a 25% stake, posted a positive performance in 2021. PEFA B.V.'s performance depends on the procurement of fish auction services.

MSCY Vastgoed B.V. generates income from the development and lease of offices and industrial buildings, mainly for offshore wind. This associate's portfolio continued to grow in 2021. Both associates greatly contribute to the Company's operations and generate stable earnings.

Review of operations

Fish auction

The average price per kilogram was €4.78 in 2021, up from €4.03 in 2020 (an 18.6% increase). While the average price increased, the volume of landed fish decreased: 11,964 tonnes in 2021 against 14,840 tonnes in 2020 (a 19.4% drop). This drop was mainly due to the departure of Urk Flyshoot suppliers to Urk in the first half of 2021, more limited volumes of fish caught by regular suppliers, and start-up problems in fish landings at French ports due to Brexit regulations.





Vennootschapsbelasting

De tarieven voor vennootschapsbelasting zijn in 2021 en 2022 gewijzigd voor het komende jaar. De latente belastingvoorziening is ultimo 2021 tegen het in het komende jaren geldende vennootschapsbelastingtarief opgenomen. Vanaf 2020 zou het belasting tarief dalen naar 21,7%, maar de Rijksoverheid heeft besloten het tarief op 25% te handhaven.. Het negatieve effect als gevolg van deze tariefwijziging bedraagt € 552.000 in 2020. Het tarief voor 2022 is verhoogd van 25% naar 25,8%. Het negatieve effect als gevolg van deze tariefwijziging bedraagt € 120.000 in 2021. Beide effecten zijn verwerkt in de belastinglast van het betreffende jaar.

Deelnemingen

De deelnemingen PEFA B.V en MSCY Vastgoed B.V. waarin Zeehaven IJmuiden beide voor 25% deelneemt, laten in 2021 een positief resultaat zien. Het resultaat van PEFA B.V. is afhankelijk van de inkoop van veilingdiensten van visveilingen.

Deelneming MSCY Vastgoed B.V. behaalt resultaten uit ontwikkeling en verhuur van kantoren en bedrijfshallen, voornamelijk ten behoeve van offshore wind. De portefeuille van deze deelneming is ook in 2021 gegroeid.

Beide deelnemingen leveren een ondersteunende bijdrage aan de bedrijfsvoering van de onderneming en kennen stabiele resultaten.

Ontwikkelingen

Visveiling

De gemiddelde prijs per kg is € 4,78 in 2021 ten opzichte van € 4,03 in 2020 (een stijging van 18,6%). Bij deze stijging in de gemiddelde prijs is het aanvoervolume afgenomen: 11.964 ton in 2021 tegenover 14.840 ton in 2020 (een daling van 19,4%). Deze daling wordt met name veroorzaakt door het vertrek van Urker Flyshoot aanvoerders gedurende het eerste halfjaar 2021 naar Urk, door beperktere vangsten van vaste aanvoerders en aanloop perikelen als gevolg van Brexit regelgeving bij de aanlanding van vis in Franse havens. Deze ontwikkelingen leiden per saldo tot een daling van de omzet bij de Hollandse Visveiling IJmuiden B.V. van € 59,8 miljoen naar € 57,2 miljoen (een daling van 4,5%). Het marktaandeel van IJmuiden op de markt van Nederlandse visafslagen (excl. garnalen) is gedaald, te weten van 27,1% in 2020 naar 26,4% in 2021. De uit de visafslag voortkomende bijdrage aan het resultaat in 2021 is € 109.000 ten opzichte van € 267.000 in 2020 (een daling van 59,2%).

Havens

De netto-omzet (bestaande uit havengelden, verkoop drinkwater, huren en overige omzet) voortkomende uit de Cruisekade, de Haringhaven, de IJmondhaven en de Vissershaven, bedraagt in 2021 € 5.904.000 ten opzichte van € 5.534.000 in 2020. De havengelden zijn met name beïnvloed door extra scheepvaartverkeer (wind)offshore, bijliggers (boorplatforms) en technische calls van cruiseschepen. De bijdrage uit havens aan het resultaat van de onderneming bedraagt in 2021 € 2.256.000 ten opzichte van € 2.003.000 in 2020.

Personeel en Organisatie

Het aantal medewerkers in dienst is ultimo 2021: 27,3 (ultimo 2020: 28,3). De gevolgen van de pandemie voor de inzet van onze medewerkers is in 2021 beperkt gebleven. We hebben de regels van de Rijksoverheid gevolgd en de continuïteit van de verschillende bedrijfssonderdelen heeft niet onder druk gestaan. Wij danken onze medewerkers die zich hebben ingezet om onder soms moeilijke omstandigheden de voorliggende resultaten te behalen.

Vooruitzichten

Ter afsluiting gaan we kort in op de externe ontwikkelingen in de omgeving en de gevolgen hiervan voor de sectoren en clusters in onze haven in de komende jaren.





On balance, these developments led to a fall in revenues for Hollandse Visveiling IJmuiden B.V. from €59.8 million to €57.2 million (a 4.5% decrease). The market share (excluding prawns) of IJmuiden within the Dutch fish auctions went down from 27.1% in 2020 to 26.4% in 2021. The fish auction contributed an amount of €109,000 to profit for 2021 against €267,000 in 2020 (a 59.2% decrease).

Docking facilities

Revenue (comprised of port dues, drinking water sales, rent and miscellaneous income) from the Cruisekade, Haringhaven, IJmondhaven and Vissershaven docks stood at €5,904,000 in 2021 (compared to €5,534,000 in 2020). Port dues were particularly influenced by additional shipping traffic, offshore wind, lay-by vessels (drilling rigs) and technical calls from cruise ships. The dock facilities contributed €2,256,000 to profit in 2021, compared to €2,003,000 in 2020.

Human resources

The number of staff at year-end 2021 stood at 27.3 FTEs (year-end 2020: 28.3). The impact of the pandemic on the deployment of our staff was limited in 2021. We followed the rules imposed by the central government and the continuity of the various business units did not come under pressure. We would like to take this opportunity to thank our staff for their commitment to achieving the performance described in this report while at times working under difficult conditions.

Outlook

In conclusion, we will take a brief look at the external developments in the surrounding area and their consequences for the industries and clusters in our port in the coming years.

General

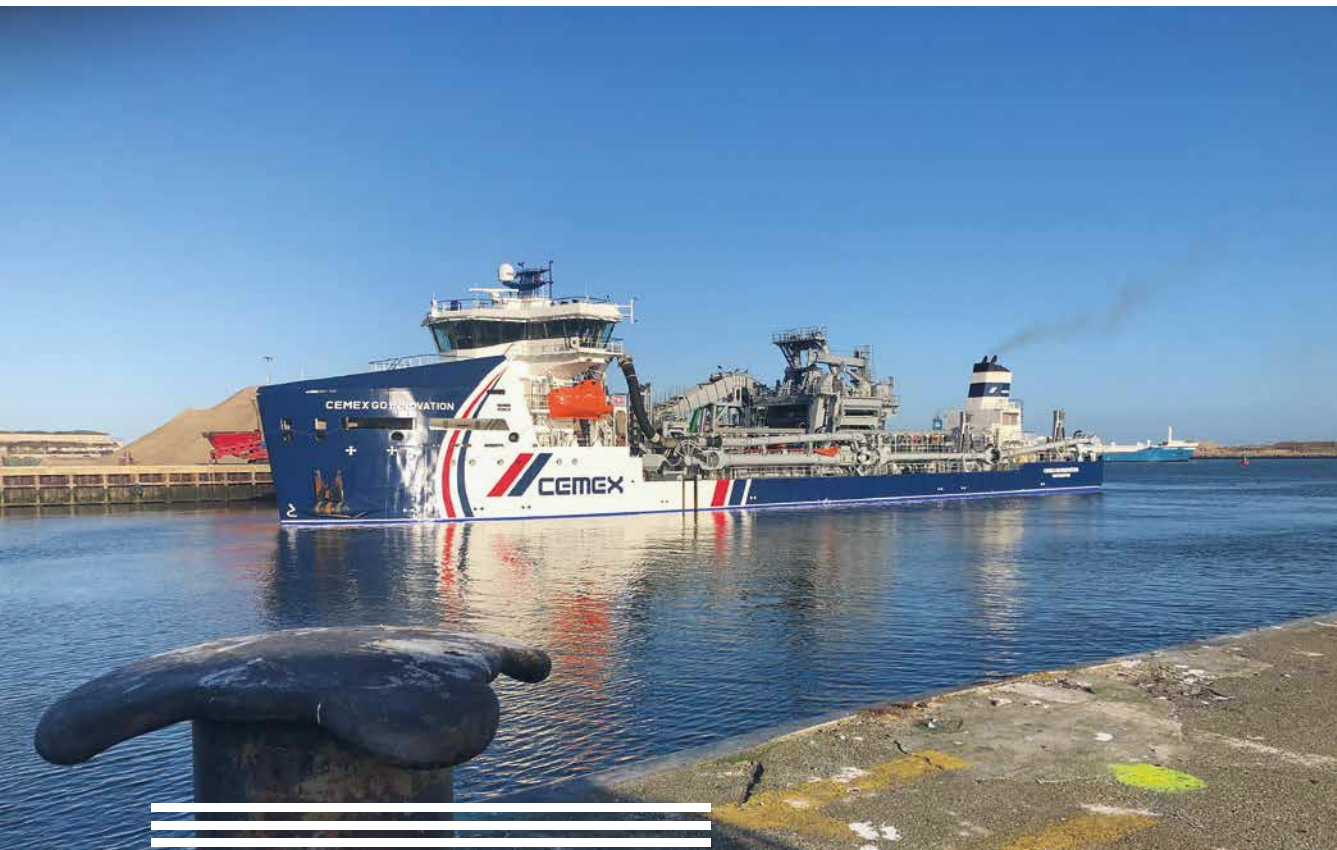
Earlier in this annual report, we discussed the crucial role of ports in the various imminent transitions in the various economic industries. The challenge for the port is to ensure that our facilities meet port users' requirements in time for them to assume their role in driving these transitions, e.g. food and energy supply and the ambition to increase the sustainability of all port activities.

Fisheries cluster

The fisheries cluster, and bottom trawling in particular, is in dire straits. After the pulse fishing ban and Brexit, problems just keep on piling up further. The pandemic had already adversely impacted fishing companies'



earnings, and added to that is now the extreme increase in fuel prices caused by the war in Ukraine. Norway's ban on bottom trawling in Norwegian waters has direct consequences for the fishermen in those areas, but will also influence the debate in Brussels on an imminent European ban on bottom trawling with tickler chains. The fishing grounds are also further restricted by offshore wind developments and the increase in closed areas for nature management. From March 2022, for example, the Hollandse Kust Zuid area is closed to fishing. Against the background of these developments and as a result of Brexit, the Ministry of Agriculture, Nature and Food Quality announced a so-called Brexit Adjustment Reserve – BAR scheme. For three schemes – a Restructuring Scheme, a Laying-Up Scheme and a Liquidity Scheme – an amount of €200 million will be made available from the BAR funds. When the scheme is notified by the Ministry in the coming months, the European Commission then has a two-month period for approval. We therefore believe the consequences of laying up will still be manageable for 2022. Against this background, for the coming years we are factoring in a reduction in the fleet and, in time, a decrease in landings and revenue at the Hollandse Visveiling IJmuiden auction.



Algemeen

Eerder zijn we in dit jaarverslag ingegaan op de cruciale rol van de havens in de verschillende op handen zijnde transities in de verschillende economische sectoren. De uitdaging voor de haven bevindt zich daarin dat met onze faciliteiten tijdig moet worden ingespeeld op de behoeften van de gebruikers van de haven om hun rol te kunnen spelen in het realiseren van deze transities. Daarbij kunnen we denken aan de voedsel- en energievoorziening en de wens tot verduurzaming van alle havenactiviteiten.

Cluster visserij

De cluster visserij en dan met name de bodemberoerende boomkorvisserij bevindt zich in zwaar weer. Na het pulsvisserij verbod en de Brexit stapelen de problemen zich verder op. De pandemie heeft de resultaten van de visserij ondernemingen negatief beïnvloed en daar komt nu de extreme stijging van de brandstofprijzen als gevolg van de oorlog in Oekraïne bovenop. Het verbod op bodemberoerende visserij in Noorse wateren door Noorwegen heeft directe gevolgen voor de vissers in die gebieden, maar zal ook van invloed zijn op het debat in Brussel over een ophanden zijn Europese verbod op de bodemberoerende visserij met wekkerkettingen. Ook worden de vangstgebieden verder beperkt door de ontwikkelingen van wind op zee en de toename

van gesloten gebieden voor natuurbeheer. Met ingang van maart 2022 sluit zo bijvoorbeeld het gebied van Hollandse Kust Zuid voor de visserij. Tegen de achtergrond van deze ontwikkelingen en als gevolg van de Brexit heeft het Ministerie van Landbouw en Natuurbeheer een zogenaamde Brexit Adjustment Reserve – BAR-regeling aangekondigd. Voor drie regelingen, te weten een Saneringsregeling, een Stilligregeling en een Liquiditeitsregeling wordt uit de BAR-fondsen een bedrag van € 200 miljoen beschikbaar gesteld. Wanneer de regeling in de komende maanden door het Ministerie wordt aangemeld heeft de Europese Commissie vervolgens een termijn van twee maanden voor goedkeuring. Daarmee verwachten we dat de gevolgen van het stil komen liggen van gesaneerde schepen voor 2022 nog overzienbaar zullen zijn. Tegen de hier geschetste achtergrond houden we voor volgende jaren wel rekening met een inkrimping van de vloot en op termijn een daling van de aanvoer en omzet op de Hollandse Visveiling IJmuiden. De pelagische vloot heeft de daling van het quotum als gevolg van de Brexit op kunnen vangen en ontwikkelt zich stabiel.

Cluster offshore

In de cluster offshore houden we rekening met een sterke stijging van de logistieke dienstverlening aan boringen naar nieuwe gasvelden. De fors gestegen gasprijzen



The pelagic fleet has been able to absorb the reduction in quota following Brexit and is showing stable development.

Offshore cluster

In the offshore cluster, we expect a strong increase in logistics services for new gas field drilling. The sharp rise in gas prices also makes extraction from relatively smaller fields attractive, and there is a great need for gas from the North Sea.

The region is particularly well positioned to serve as a base for the maintenance and construction of existing and future wind farms in the North Sea off Hollandse Kust. The Netherlands almost doubled the 2030 Roadmap for Wind at Sea from 11.5 GW to 21.0 GW of installed capacity in 2030. The European Commission presented a vision that triples the ambition, indicating that offshore wind will be the backbone of Europe's electricity system and provide 300 to 450 GW of power by 2050. This will help speed up the pace of

The region is particularly well positioned to serve as a base for the maintenance and construction of existing and future wind farms in the North Sea off Hollandse Kust

land allotment in the IJmondhaven area. Economic operators believe that maintenance for the Hollandse Kust West wind farm will take place from IJmondhaven as well. The Netherlands Enterprise Agency (Rijksdienst voor Ondernemend Nederland, RVO) will open the call for tenders for Hollandse Kust West in May 2022.

Leisure cluster

For 2022, too, DFDS expects a negative cash flow at first, with a recovery in the course of 2022. The outlook for freight in particular remains positive. In the spring of 2022, the so-called mini cruises for short-stay visits to Amsterdam and Newcastle will start again.

The cruise market showed cautious recovery at the end of 2021, initiated by a contract for weekly landings of MSC Magnifica over a 22-week period from November 2021 and continuing through the first few months of 2022.

Risks and uncertainties

With a view to the Company's continuity, it is important to anticipate and respond in a timely manner to developments and related risks facing the Company. In our operations, we are constantly monitoring the

uncertainties and risks inherent in the management and development of the ports. The above report of the Executive Board identified the opportunities and threats ensuing from external developments. It is our responsibility not to take irresponsible risks and to steer a steady course on the basis of corporate social responsibility. Risk analysis and management are an integral part of the assessment of capital expenditure issues. Risk appetite is linked to entrepreneurial spirit in the pursuit of strategic ambitions.

A strategy meeting was held in the spring of 2022. The conclusion of this strategy brainstorming session was that while external developments may bring challenges, there are no irresponsible threats and/or risks at present. Necessary and/or wanted strategy adjustments will be fleshed out by the Executive Board and presented to the Supervisory Board in the course of 2022.

Expectations are that there will be a lack of space for expansion in the port over time, leaving limited oppor-





maken ook winning van relatief kleinere velden aantrekkelijk en de behoefte aan gas uit de Noordzee is groot. De regio blijkt bijzonder goed gepositioneerd om als uitvalsbasis te dienen voor het onderhoud en de aanleg van de bestaande en de nog aan te leggen windparken op de Noordzee voor de Hollandse Kust. Nederland heeft de Routekaart 2030 voor Wind op Zee bijna verdubbeld van 11.5 GW naar 21,0 GW opgesteld vermogen in 2030. De Europese Commissie heeft een visie gepresenteerd met daarin een verdriedubbeling van de ambitie en geeft hierin aan dat offshore wind de ruggengraat vormt van het elektriciteitssysteem van Europa dat tegen 2050 tussen de 300 en 450 GW stroom zal moeten leveren. Een en ander zal eraan bijdragen dat het tempo van gronduitgiften in de IJmondhaven omhoog gaat. Zo spreken marktpartijen de verwachting uit dat ook het onderhoud voor het windpark Hollandse Kust West plaats zal gaan vinden vanuit de IJmondhaven. De Rijksdienst voor Ondernemend Nederland (RVO) opent de tender voor Hollandse Kust West in mei 2022.



Cluster leisure

Ook voor 2022 verwacht DFDS nog aanvankelijk een negatieve kasstroom, waarbij in de loop van 2022 herstel plaatsvindt. Met name de verwachtingen voor de vracht blijven positief. In het voorjaar van 2022 worden de zogenaamde mini-cruises voor kort verblijfsbezoek aan Amsterdam en Newcastle weer opgestart. Eind 2021 is sprake van een voorzichtig herstel van de cruisemarkt. Dit herstel is ingezet met een contract voor een wekelijkse aanlanding van de MSC Magnifica voor een periode van 22 weken vanaf november 2021 overlopend naar de eerste maanden van 2022.

Risico's en onzekerheden

Met het oog op de continuïteit van de onderneming is het van belang om tijdig te anticiperen en te reageren op ontwikkelingen en daarmee gepaard gaande risico's die op de onderneming af komen. In de bedrijfsvoering besteden we voortdurend aandacht aan de onzekerheden en risico's die het beheer en de ontwikkeling van de havens met zich meebrengen. In het hiervoor weergegeven verslag van de directie zijn de kansen en bedreigingen die volgen uit de externe ontwikkelingen benoemd. Het is onze verantwoordelijkheid om geen onverantwoorde risico's te nemen en een bestendige lijn te bewaken voor de onderneming door middel van een maatschappelijk verantwoorde bedrijfsvoering. Beoordeling van de risico's en het management van deze risico's maakt vast onderdeel uit van de beoordeling van investeringsvraagstukken. De risicobereidheid is gekoppeld aan de ondernemerszin bij het nastreven van strategische ambities.

In het voorjaar van 2022 heeft een strategiebijeenkomst plaatsgevonden. De conclusie van deze gedachtenwisseling over de strategie is dat externe ontwikkelingen weliswaar leiden tot uitdagingen, maar dat er nu geen sprake is van onverantwoorde bedreigingen en/of risico's. Noodzakelijke en/of gewenste bijstellingen van de strategie zullen in de loop van 2022 worden uitgewerkt door de directie en voorgelegd aan de Raad van Commissarissen.

Op termijn is voorzien dat er een gebrek aan uitbreidingsruimte in de haven ontstaat, waardoor de groei mogelijkheden voor de aanwezige sectoren en clusters beperkt zal zijn. Dit betekent dat het kostenniveau van de onderneming structureel in lijn moet zijn en blijven met de structurele inkomsten.

Tot slot vormt de mogelijk wijzigende regelgeving rond stikstofdepositie een risico. Bij de realisatie van de onderhoudsgebouwen voor de windparken op zee bleek de huidige regelgeving rond stikstof geen belemmering te vormen. Daarbij speelt een belangrijke rol dat deze opdrachtgevers kiezen voor maximaal duurzame panden,



tunity for growth for current industries and clusters. This means that the Company's costs should be, and should be kept, structurally in line with its regular income.

Finally, potential regulatory changes on nitrogen deposition pose a risk. Current nitrogen regulations did not prove to be an obstacle during the construction of the offshore wind farm maintenance buildings. An important factor here is that these clients opt for maximum sustainability in their buildings, which are gas-free, sustainable and with 'zero on the meter' upon completion, while also assuming that there will be electric transport and sufficient charging points at these workplaces.

For the next five years, we do not see any risks that could impede the realisation of our business strategy and/or our raison d'être. There are currently no social developments that will significantly impair our competitiveness in the foreseeable future.

In conclusion

More space is needed to drive the energy transition. Without physical space for Zeehaven, we cannot contribute to achieving the 2030 climate goals. The decarbonisation goals and the European Union's wish to become climate independent give rise to claims on space. Climate neutrality by 2050 means that renewable energy in the form of offshore wind must be converted into green and blue hydrogen. This calls for more space and therefore restraint on the part of

regional authorities as they seek to transform business areas into a combination of residential and business areas. The North Sea Canal area, with all the members of Amsterdam Ymuiden Offshore Ports (AYOP), is rapidly developing into the offshore wind region, with a single, comprehensive ecosystem to support this fast-growing industry. And this calls for restraint in the development of housing plans in the immediate vicinity of port areas, as they limit the environmental space available for businesses. It also calls for additional efforts and contributions from public authorities to restructure existing industrial areas with a view to intensifying the space available. After all, the restructuring of currently 'dry' sites can create space for businesses that want to join this growing energy cluster in the IJmond estuary. The timely realisation of the Energy Port is of immense importance here. In 2021, great strides were made in the spatial planning procedures and the emptying and cleaning of the dredging spoil depot as instructed by Rijkswaterstaat. The business case will have to be updated as a result of the issues surrounding the processing of steel slag and other changed circumstances. All parties are urged to roll up their sleeves and help build this new port and quay area for offshore wind.

IJmuiden, 21 April 2022

CEO

P.H.L.M. van de Meerakker





welke gasloos, duurzaam en zogenaamd '0 op de meter' worden opgeleverd, waarbij wordt uitgegaan van elektrisch vervoer en voldoende laadpalen bij deze werkplekken. Voor de komende vijf jaar zien we geen risico's die een belemmering vormen voor de realisatie van onze ondernemersstrategie en/of ons bestaansrecht. Er zijn op dit moment geen maatschappelijke ontwikkelingen die op afzienbare termijn ons concurrerend vermogen ingrijpend aantasten.

Tot slot

De energietransitie vraagt meer ruimte. Zonder fysieke ruimte voor Zeehaven kunnen wij niet bijdragen aan het bereiken van de klimaatdoelstellingen voor 2030.

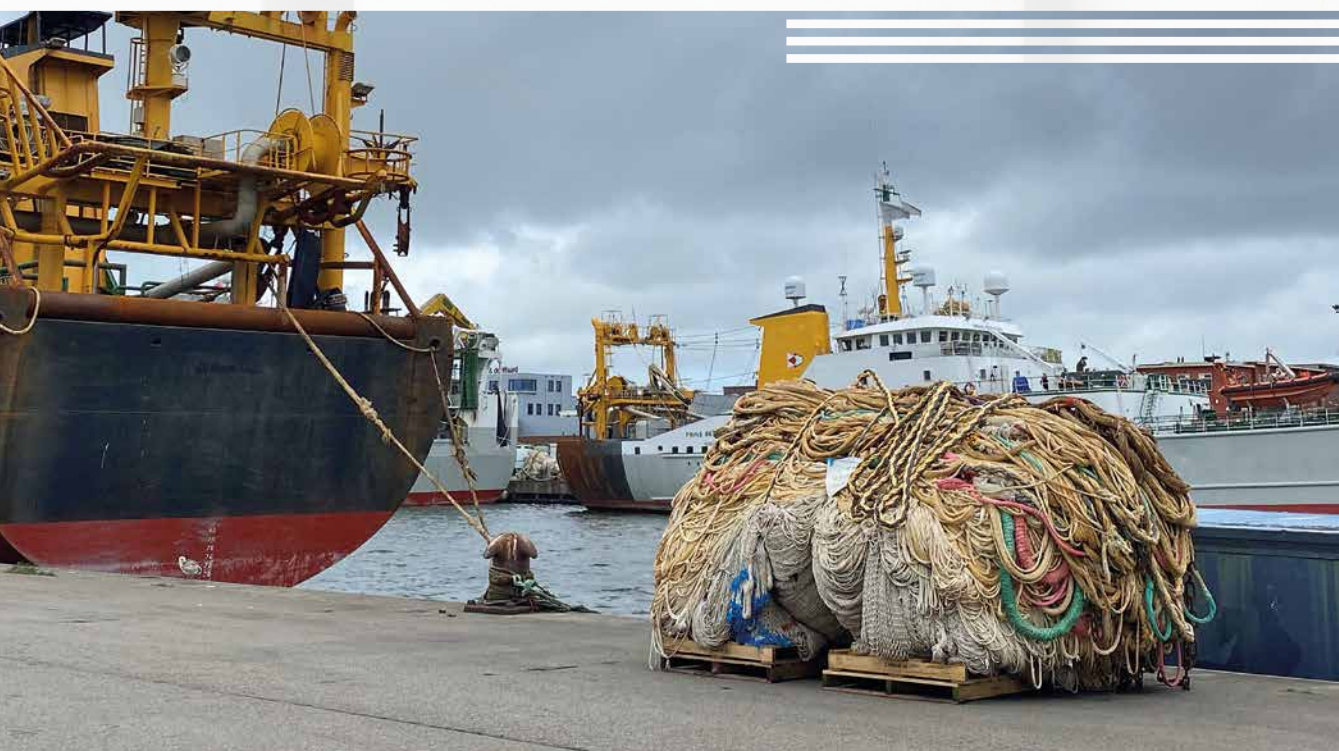
De decarbonisatie doelstellingen en de wens van de Europese Unie om klimaat onafhankelijk te worden leidt tot ruimte claims. Klimaatneutraal in 2050 betekent dat hernieuwbare energie in de vorm van offshore wind omgezet moet gaan worden in groene en blauwe waterstof. Dit vraagt om meer ruimte en dus om terughoudendheid van regionale overheden bij het transformeren van werkgebieden naar woon/werkgebieden. Het Noordzeekanaalgebied ontwikkelt zich namelijk met alle leden van Amsterdam Ymuiden Offshore Ports (AYOP) voortvarend tot de regio voor offshore wind met één compleet ecosysteem voor de ondersteuning van deze snelgroeiende sector. En dit vraagt om terughoudendheid bij de ontwikkeling van woningbouwplannen in de directe nabijheid van havengebieden, omdat deze de milieuruimte voor ondernemingen inperken. Daarnaast vraagt

het om een extra inspanning en bijdragen van overheden voor herstructurering van bestaande bedrijventerreinen om tot intensivering van de bestaande ruimte te komen. Door herstructurering van nu 'droog' gebruikte terreinen kan immers ruimte worden gewonnen voor bedrijven die zich aan willen sluiten bij deze groeiende energycluster in de IJmond.

De energietransitie vraagt meer ruimte. Zonder fysieke ruimte voor Zeehaven kunnen wij niet bijdragen aan het bereiken van de klimaatdoelstellingen voor 2030

Van groot belang in dit verband is de tijdige realisatie van de Energiehaven. In 2021 is goede voortgang gemaakt met de ruimtelijke-planologische procedures en is in opdracht van Rijkswaterstaat gestart met het leeghalen en saneren van het baggerdepot. De businesscase zal als gevolg van de problematiek rond het verwerken van staalslakken en de overige gewijzigde omstandigheden moeten worden geactualiseerd. Op alle partijen wordt een beroep gedaan om zich in te spannen en bijdragen te leveren aan realisatie van dit nieuwe haven- en kadeterrein voor wind op zee.

IJmuiden, 21 april 2022
Algemeen directeur
P.H.L.M. van de Meerakker





Report of Stichting Administratiekantoor Aandelen Zeehaven IJmuiden N.V.

Within the scope of corporate governance, we hereby report to the holders of the depositary receipts for shares.

During the reporting year 2021, Stichting Administratiekantoor Aandelen Zeehaven IJmuiden N.V. (“the Trust Office”) commissioned the performance of activities relative to the administration of the aforementioned shares.

The nominal amount of the registered shares administered totals €4,852,918. For this amount, 120,000 depositary receipts for preferred shares were issued and 307,777 depositary receipts for ordinary shares for a similar nominal amount.

The costs of the activities of the Trust Office were charged to Zeehaven IJmuiden N.V. as per the provisions of the trust conditions.

In 2021, in addition to arranging the administration of the depositary receipts for shares, the Board of the Trust Office met four times with the Company’s Executive Board and twice with the Supervisory Board, which meetings were also attended by the Executive Board. In compliance with the measures imposed by the central government and the National Institute for Public Health and the Environment (RIVM), these meetings were mostly held online, save for a few exceptions. The Executive Board informed the Trust Office, in the presence of the Chairman of the Supervisory Board, about the impact of the pandemic on the Company, its employees and stakeholders. In addition, views were exchanged about the potential consequences of the external developments for the Company, as described elsewhere in this annual report.

The Executive Board plays a key role in guarding the Company’s independence and mission and is an important part of the Company’s governance structure. The meetings with the Supervisory Board and the Executive Board provide sufficient opportunity for exchanging views on the role of Zeehaven IJmuiden N.V. in relation to its principal stakeholders, including holders of depositary receipts for shares, employees, port-based businesses, shipping companies and authorities. On 18 February 2021, the Board agreed to the appointment of Mr G.H. Winkeler and Mr F.O. Nielsen to the Supervisory Board with effect from 20 May 2021. Mr A.M.M. Doleman and Mr M.A. Wijsmuller retired on that date.

In the meeting with the Executive Board and the Chairman of the Supervisory Board on 21 April 2022, the

Board of the Trust Office was informed about the course of affairs at the Company. In the General Meeting of Shareholders on 1 June 2022, the 2021 annual figures will be discussed and the Board of the Trust Office (acting on behalf of the holders of depositary receipts for shares) will approve the financial statements and discharge the Executive Board and the Supervisory Board of responsibility in respect of their management and supervision respectively for the past year.

In a separate meeting, the Board of the Trust Office evaluated its own performance and its relationship with the Executive Board and the Supervisory Board. In this meeting, it also discussed the schedule for retirement by rotation of its members.

In addition to these meetings, members of the Board of the Trust Office regularly consulted with the Company’s Executive Board about current operational and strategic issues on an individual basis.

As described above, the Executive Board actively implemented its role and the duties which it considers to be its responsibility.

In 2021, the term of office of the Chairman of the Board of the Trust Office, Mr Mostert, expired. At a dinner on 12 June 2021, all sections of the Company said their goodbyes and looked back on his years-long commitment to the Company. The other members of the Trust Office Board are particularly grateful to Mr Mostert for his engaging and skilful chairmanship. He expertly guarded the Company’s identity and continuity. The Trust Office Board is pleased that Mr J. Bond has been found willing to accept the Supervisory Board’s request and take on the role as Chairman of the Board of Stichting Administratiekantoor Aandelen Zeehaven IJmuiden N.V.

IJmuiden, 21 April 2022

The Board of the Trust Office

Mr I.G. Mostert, Chairman (until 7 October 2021)

Mr J. Bond, Chairman (from 7 October 2021)

Ms R. van Duijn

Mr J. Kloosterboer

Mr J.C. Knape

Mr A.F. Ouweland

Ms Z. Pels

Mr R.M. van Rijk

Ms A. Vrolijk



Bericht van de Stichting Administratiekantoor Aandelen Zeehaven IJmuiden N.V.

In navolging van corporate governance brengen wij het volgende verslag uit aan de certificaathouders.

Gedurende het verslagjaar 2021 heeft de Stichting de gebruikelijke werkzaamheden doen uitvoeren die verband hielden met de administratie van de hierboven omschreven aandelen.

Het nominaal bedrag van de in administratie genomen aandelen op naam bedraagt € 4.852.918. Hiertegenover zijn 120.000 certificaten van preferente aandelen en 307.777 certificaten van gewone aandelen voor een gelijk nominaal bedrag uitgegeven.

De kosten verbonden aan de activiteiten van het administratiekantoor zijn in overeenstemming met het bepaalde in de Administratievoorwaarden van de Stichting voor rekening van Zeehaven IJmuiden N.V. gekomen.

Naast het doen voeren van de administratie van de certificaten van aandelen heeft het Bestuur in 2021 vier keer overleg gevoerd met de directie en twee keer overleg gevoerd met de Raad van Commissarissen van de vennootschap in aanwezigheid van de directie. In verband met de naleving van de maatregelen van de Rijksoverheid en het RIVM heeft dit overleg op een enkele uitzondering na, middels videovergaderingen plaats gevonden.

De directie heeft in aanwezigheid van de voorzitter van de Raad van Commissarissen, de Stichting geïnformeerd over de gevolgen van de pandemie op de onderneming, haar medewerkers en de stakeholders. Ook is van gedachten gewisseld over de elders in dit jaarverslag toegelichte mogelijke gevolgen van de externe ontwikkelingen voor de onderneming.

Het Bestuur speelt een belangrijke rol bij het bewaken van de onafhankelijkheid en de missie van de onderneming en maakt een belangrijk deel uit van de governance van de onderneming. De overleggen met Raad van Commissarissen en directie geven voldoende gelegenheid om van gedachten te wisselen over de rol van Zeehaven ten opzichte van haar belangrijkste stakeholders, waaronder certificaathouders, medewerkers, gevestigde bedrijven, rederijen en overheden.

Het Bestuur heeft op 18 februari 2021 ingestemd met de benoeming van de heren G.H. Winkeler en F.O. Nielsen in de Raad van Commissarissen met ingang van 20 mei 2021. Per genoemde datum treden de heren A.M.M. Doeleman en M.A. Wijsmuller af.

Het Bestuur heeft in het overleg met de directie en de voorzitter van de Raad van Commissarissen op 21 april 2022 een toelichting op de gang van zaken in de

vennootschap gekregen. In de Algemene Vergadering van Aandeelhouders op 1 juni 2022 komen de jaarcijfers 2021 aan de orde en wordt door het Bestuur namens de certificaathouders de jaarrekening goedgekeurd en zowel de Raad van Commissarissen als de directie décharge verleend.

Het Bestuur heeft in een separate vergadering haar eigen functioneren en haar relatie tot de directie en de Raad van Commissarissen geëvalueerd. Ook heeft zij in deze vergadering het rooster van aftreden van de leden besproken.

Buiten de genoemde vergaderingen hebben leden van het bestuur van de Stichting regelmatig individueel overleg gepleegd met de directie van de vennootschap over actuele operationele en strategische vraagstukken.

Het Bestuur heeft zoals hierboven omschreven op actieve wijze invulling gegeven aan haar rol en de taken die zij tot haar verantwoordelijkheid rekent.

In 2021 eindigde de bestuursperiode van de voorzitter van het Stichtingsbestuur, de heer Mostert. Tijdens een diner op 12 juni 2021 hebben alle geledingen van de onderneming afscheid genomen en terug kunnen blikken op zijn jarenlange betrokkenheid bij het wel en wee van de onderneming. De overige leden van het Stichtingsbestuur zijn de heer Mostert bijzonder veel dank verschuldigd voor de innemende en deskundige wijze waarop de heer Mostert leiding heeft gegeven aan het Bestuur.

Hij heeft op voortreffelijke wijze de identiteit en de continuïteit van de onderneming bewaakt. Het Stichtingsbestuur is verheugd dat de heer J. Bond bereid is gevonden in te gaan op het verzoek van de Raad van Commissarissen om het voorzitterschap van het Stichtingsbestuur Administratiekantoor Aandelen Zeehaven IJmuiden N.V. op zich te nemen.

IJmuiden, 21 april 2022

Het Bestuur van de Stichting

I.G. Mostert (voorzitter) (tot 7 oktober 2021)
J. Bond (voorzitter) (met ingang van 7 oktober 2021)
Mevr. R. van Duijn
J. Kloosterboer
J.C. Knappe
A.F. Ouweland
Mevr. Z. Pels
R.M. van Rijk
Mevr. A. Vrolijk



Financial Statements

Consolidated Balance Sheet at 31 December 2021

Geconsolideerde balans per 31 december 2021

(after profit appropriation)	Ref.	2021	2020	(na winstverdeling)
(x €1,000)		€	€	(x € 1.000)
Assets				Activa
Non-current assets				Vaste activa
Property, plant and equipment	7.	51.777	52.116	Materiële vaste activa
Financial assets	8.	1.231	764	Financiële vaste activa
		<u>53.008</u>	<u>52.880</u>	
Current assets				Vlottende activa
Receivables	9.	1.777	1.520	Vorderingen
Cash and cash equivalents	10.	4.730	6.982	Liquide middelen
		<u>6.507</u>	<u>8.502</u>	
		<u>59.515</u>	<u>61.382</u>	
Equity and liabilities				Passiva
Group equity				Groepsvermogen
Equity	11.	26.954	25.360	Eigen vermogen
Provisions	12.	17.093	18.308	Voorzieningen
Non-current liabilities	13.	11.181	13.566	Langlopende schulden
Current liabilities	14.	4.287	4.148	Kortlopende schulden
		<u>59.515</u>	<u>61.382</u>	



Consolidated Income Statement for 2021

Geconsolideerde winst- en verliesrekening over 2021

	Ref.	2021	2020	
(x €1,000)		€	€	(x € 1.000)
Income				Opbrengsten
Revenue	16.	9.235	9.152	Netto-omzet
Other operating income		109	14	Overige bedrijfsopbrengsten
		<u>9.344</u>	<u>9.166</u>	
Costs				Kosten
Cost of work contracted out and other external expenses		295	369	Kosten uitbesteed werk en andere externe kosten
Employee benefits expense	17.	2.592	2.462	Personeelsbeloningen
Amortisation and depreciation	7.	761	778	Afschrijvingen
Other operating expenses		3.317	3.314	Overige bedrijfskosten
		<u>6.965</u>	<u>6.923</u>	
Gross operating profit		2.379	2.243	Bedrijfsresultaat
Revaluation gains and losses		87	0	Gerealiseerde herwaardering
Financial income		26	23	Financiële baten
Finance costs		(120)	(144)	Financiële lasten
		<u>(94)</u>	<u>(121)</u>	
Operating profit		2.372	2.122	Resultaat uit de gewone bedrijfsuitoefening
Income tax expense		(697)	(1.108)	Belastingen
Share of profit of associates	8.	67	26	Resultaat deelnemingen
Net profit		<u>1.742</u>	<u>1.040</u>	Resultaat na belastingen



Consolidated Statement of Cash Flows for 2021

	Ref.	2021		2020	
		€x1,000	€x1,000	€x1,000	€x1,000
Cash flows from/(used in) operating activities					
Operating profit and share of profit of associates		2,439		2,269	
- Depreciated	7.	761		778	
- Changes in value of financial assets	8.	(67)		(26)	
- Allocation to provisions	12.	948		948	
- Appropriation/release of provisions	12.	(2,129)		(697)	
- Changes in provision for deferred taxes	12.	(34)		(46)	
- Change in revaluation reserve	23.	(66)		(137)	
- Change in other non-current liabilities	13.	(30)		(43)	
			1,822		3,046
Changes in working capital:					
- Current assets	9.	(235)		403	
- Current liabilities	14.	253		(314)	
			18		89
Cash generated from operations			1,840		3,135
Revaluation gains and losses		87		0	
Finance income		26		23	
Finance costs		(120)		(144)	
Income tax expense		(711)		(72)	
			(718)		(193)
			1,122		2,942
Cash flows from/(used in) investing activities					
Purchases of property, plant and equipment	7.	(2,354)		(1,675)	
Disposals of property, plant and equipment	7.	1,932		337	
Purchases of financial assets	8.	(425)		0	
Disposals of financial assets	8.	25		12	
			(822)		(1,326)
Cash flows from/(used in) financing activities					
Repayment of borrowings	13.	(2,470)		(1,376)	
Dividends		(82)		(81)	
			(2,552)		(1,457)
Total net cash flows			(2,252)		159
Cash and cash equivalents					
Cash and cash equivalents at 1 January		6,982		6,823	
Increase/(decrease) in cash and cash equivalents		(2,252)		159	
Cash and cash equivalents at 31 December			4,730		6,982



Geconsolideerd kasstroomoverzicht over 2021

	Ref.	2021		2020	
		€ x 1.000	€ x 1.000	€ x 1.000	€ x 1.000
Kasstroom uit operationele activiteiten					
Bedrijfsresultaat en resultaat deelnemingen		2.439		2.269	
- Afschrijvingen	7.	761		778	
- Waardeverandering fin.vaste activa	8.	(67)		(26)	
- Dotatie aan voorzieningen	12.	948		948	
- Besteding/vrijval voorzieningen	12.	(2.129)		(697)	
- Mutatie voorziening latente belasting	12.	(34)		(46)	
- Mutatie herwaarderingsreserve	23.	(66)		(137)	
- Mutatie overige langlopende schulden	13.	(30)		(43)	
			1.822		3.046
Verandering in werkkapitaal;					
- Kortlopende vorderingen	9.	(235)		403	
- Kortlopende schulden	14.	253		(314)	
			18		89
Kasstroom uit bedrijfsoperaties			1.840		3.135
Gerealiseerde herwaardering		87		0	
Financiële baten		26		23	
Financiële lasten		(120)		(144)	
Belastingen (betaald)		(711)		(72)	
			(718)		(193)
			1.122		2.942
Kasstroom uit investeringsactiviteiten					
Investerings in mat.vaste activa	7.	(2.354)		(1.675)	
Desinvesterings in mat.vaste activa	7.	1.932		337	
Investerings in fin.vaste activa	8.	(425)		0	
Desinvesterings in fin.vaste activa	8.	25		12	
			(822)		(1.326)
Kasstroom uit financieringsactiviteiten					
Aflossing leningen	13.	(2.470)		(1.376)	
Dividend		(82)		(81)	
			(2.552)		(1.457)
Totaal netto kasstromen			(2.252)		159
Geldmiddelen					
Liquide middelen per 1 januari		6.982		6.823	
Mutatie geldmiddelen		(2.252)		159	
Liquide middelen per 31 december			4.730		6.982



Notes to the Consolidated Financial Statements

1. General

The accounting policies for the consolidated and the company financial statements are the same. The companies are carried at net asset value.

2. Nature of operations

The operations of Zeehaven IJmuiden N.V. (“the Company”) and its subsidiaries mainly comprise managing, developing and operating the fish auction, the port facilities and the dry-dock facilities.

3. Consolidation

The consolidated financial statements include the financial information of Zeehaven IJmuiden N.V. (having its registered office in IJmuiden, registered with the Chamber of Commerce (CoC) under number 34065340) and its group companies in which it exercises decisive control.

The companies listed below are consolidated:

Havenbedrijf IJmuiden B.V.	
(of IJmuiden, CoC no. 34084598)	100%
Hollandse Visveiling IJmuiden B.V.	
(of IJmuiden, CoC no. 34084597)	100%
Hollandse Visveiling IJmuiden Participaties B.V.	
(of IJmuiden, CoC no. 34091289)	100%
Zeehaven Participaties B.V.	
(of IJmuiden, CoC no. 34106240)	100%
De Derde Haven B.V.	
(of IJmuiden, CoC no. 34113633)	100%
OHVZ Beheer B.V.	
(of IJmuiden, CoC no. 34110724)	100%
IJmuider Delta B.V.	
(of IJmuiden, CoC no. 10032483)	100%

Given that the income statement for 2020 of Zeehaven IJmuiden N.V. has been included in the consolidated financial statements, a condensed income statement is presented, as permitted under Article 402, Book 2 of the Dutch Civil Code.

4. Notes to the consolidated statement of cash flows

The statement of cash flows has been prepared using the indirect method. Cash disclosed in the statement of cash flows consists of cash and cash equivalents and borrowings included under current liabilities. Interest received and paid, and profits taxes are included under cash flows from operating activities.

Dividends paid are recognised within cash flows from financing activities.

5. Accounting policies for the balance sheet

5.1 General

The financial statements have been prepared in accordance with the statutory provisions of Part 9, Book 2 of the Dutch Civil Code and the Guidelines for Annual Reporting in the Netherlands for small legal persons as issued by the Dutch Accounting Standards Board.

The financial statements are denominated in euros. In general, assets and liabilities are stated at the amounts at which they were acquired or incurred, or at manufacturing price. If not specifically stated otherwise, they are recognised at the amounts at which they were acquired or incurred. The line items of the balance sheet, income statement and statement of cash flows include references to the related notes.

5.2 Estimates

In applying the accounting policies and guidelines for preparing financial statements, the management of Zeehaven IJmuiden N.V. makes various estimates and judgements that might be essential for the amounts disclosed in the financial statements. If necessary for the purposes of providing the view required under Article 362(1), Book 2 of the Dutch Civil Code, the nature of these estimates and judgements, including the related assumptions, is disclosed in the notes to the financial statement items in question.

5.3 Comparison with previous year

With the exception of the above item, the applied accounting policies are consistent with those used in the previous year.

5.4 Property, plant and equipment

The land and buildings, ports and slip included in property, plant and equipment and the other non-current assets are stated at historical cost. Investment subsidies are deducted from the acquisition or manufacturing prices of the assets to which the subsidies relate. Depreciation is provided by the straight-line method, based on the remaining estimated useful life. At each reporting date, the Company assesses whether there are any indications of assets being impaired.



Toelichting op de geconsolideerde balans en winst- en verliesrekening

1. Algemeen

De grondslagen voor waardering en resultaatbepaling voor de geconsolideerde en de vennootschappelijke jaarrekening zijn gelijk. De vennootschappen worden gewaardeerd op de nettovermogenswaarde.

2. Aard der bedrijfsactiviteiten

De activiteiten van Zeehaven IJmuiden N.V. en haar dochtermaatschappijen betreffen in hoofdzaak het beheren, ontwikkelen en exploiteren van de visafslag, de havenfaciliteiten en de droogzetfaciliteiten.

3. Consolidatie

In de consolidatie worden de financiële gegevens opgenomen van Zeehaven IJmuiden N.V. (gevestigd te IJmuiden, Kvk-nummer 34065340) en haar groepsmaatschappijen waarop zij een overheersende zeggenschap kan uitoefenen.

De in de consolidatie begrepen vennootschappen zijn:

Havenbedrijf IJmuiden B.V.	
(gevestigd te IJmuiden, Kvk-nummer 34084598)	100%
Hollandse Visveiling IJmuiden B.V.	
(gevestigd te IJmuiden, Kvk-nummer 34084597)	100%
Hollandse Visveiling IJmuiden Participaties B.V.	
(gevestigd te IJmuiden, Kvk-nummer 34091289)	100%
Zeehaven Participaties B.V.	
(gevestigd te IJmuiden, Kvk-nummer 34106240)	100%
De Derde Haven B.V.	
(gevestigd te IJmuiden, Kvk-nummer 34113633)	100%
OHVZ Beheer B.V.	
(gevestigd te IJmuiden, Kvk-nummer 34110724)	100%
IJmuider Delta B.V.	
(gevestigd te IJmuiden, Kvk-nummer 10032483)	100%

5.5 Financial assets

Group companies and other associates in which the Company can exercise significant influence are carried at net asset value. The net asset value is calculated in accordance with the accounting policies used in these financial statements. Newly acquired associates are initially measured based on the fair value of their identifiable assets and liabilities at the acquisition date. Subsequent measurement is based on the accounting policies used in these financial statements, making allowance for the values upon initial measurement or after impairment losses.

Participating interests in which no significant influence can be exercised are stated at the lower of cost or fair value.

Receivables included under financial assets are initially measured at fair value. They are subsequently measured at amortised cost.

Associates with an equity deficit are stated at nil. A provision is formed if and when Zeehaven IJmuiden N.V. is fully or partially liable for the debts of the associate, or has the firm intention to allow the group company to pay its debts.

5.6 Receivables

Receivables are recognised initially at the fair value of the consideration. After their initial valuation, trade receivables are carried at amortised cost, taking into account the risk of non-collectability based on an individual assessment of the debtor.

5.7 Cash and cash equivalents

Cash and cash equivalents represent bank balances and deposits with maturities of less than twelve months. The overdraft in current account has been included as borrowings under current liabilities. Cash and cash equivalents are stated at face value.





Aangezien de winst- en verliesrekening over 2020 van Zeehaven IJmuiden N.V. is verwerkt in de geconsolideerde jaarrekening, is volstaan met weergave van een beknopte winst- en verliesrekening in overeenstemming met artikel 2:402 BW.

4. Toelichting op het geconsolideerde kasstroomoverzicht

Het kasstroomoverzicht is opgesteld volgens de indirecte methode. De geldmiddelen in het kasstroomoverzicht bestaan uit de liquide middelen en schulden aan kredietinstellingen opgenomen onder de kortlopende schulden. Ontvangen en betaalde rente en winstbelastingen zijn opgenomen onder de kasstroom uit operationele activiteiten. Betaalde dividenden zijn opgenomen onder de kasstroom uit financieringsactiviteiten.

5. Grondslagen voor waardering van activa en passiva

5.1 Algemeen

De jaarrekening is opgesteld in overeenstemming met de wettelijke bepalingen van Titel 9 Boek 2 BW en de Richtlijnen voor de jaarverslaggeving voor kleine rechtspersonen, die uitgegeven zijn door de Raad voor de Jaarverslaggeving.

De jaarrekening is opgesteld in euro's. Activa en verplichtingen worden in het algemeen gewaardeerd tegen de verkrijgings- of vervaardigingsprijs. Indien geen specifieke waarderingsgrondslag is vermeld vindt waardering plaats tegen de verkrijgingsprijs. In de balans, de winst- en verliesrekening en het kasstroomoverzicht zijn referenties opgenomen. Met deze referenties wordt verwezen naar de toelichting.

5.2 Schattingen

Bij toepassing van de grondslagen en regels voor het opstellen van de jaarrekening vormt de leiding van Zeehaven IJmuiden N.V. zich verschillende oordelen en schattingen die essentieel kunnen zijn voor de in de jaarrekening opgenomen bedragen. Indien voor het geven van het in artikel 2:362 lid 1 BW vereiste inzicht noodzakelijk is, is de aard van deze oordelen en schattingen inclusief de bijbehorende veronderstellingen opgenomen bij de toelichting op de desbetreffende jaarrekening-posten.

5.3 Vergelijking met voorgaand jaar

De gehanteerde grondslagen van waardering en van resultaatbepaling zijn behalve bovenstaande post, ongewijzigd gebleven ten opzichte van het voorgaande jaar.

5.4 Materiële vaste activa

De in de materiële vaste activa opgenomen gronden en bedrijfsgebouwen, havens en helling en de andere vaste bedrijfsmiddelen worden gewaardeerd tegen historische kostprijs.

Subsidies op investeringen worden in mindering gebracht op de verkrijgings- of vervaardigingsprijs van de activa waarop de subsidies betrekking hebben. De afschrijvingen vinden lineair plaats, op basis van de verwachte resterende economische levensduur. De vennootschap beoordeelt op iedere balansdatum of er aanwijzingen zijn dat een vast actief aan een bijzondere waardevermindering onderhevig kan zijn.

5.5 Financiële vaste activa

Deelnemingen in groepsmaatschappijen en overige deelnemingen waar invloed van betekenis kan worden uitgeoefend worden gewaardeerd volgens de nettovermogenswaardemethode. De nettovermogenswaarde wordt berekend volgens de grondslagen die gelden voor deze jaarrekening. De eerste waardering van gekochte deelnemingen is gebaseerd op de reële waarde van de identificeerbare activa en passiva op het moment van acquisitie. Voor de vervolgwaaarding worden de waarderingsgrondslagen toegepast die gelden voor deze jaarrekening, uitgaande van de waarden bij eerste waardering of na bijzondere waardeverminderingen.

Deelnemingen waar geen invloed van betekenis kan worden uitgeoefend worden gewaardeerd op verkrijgingsprijs of een lagere reële waarde.

De onder de financiële vaste activa opgenomen vorderingen worden initieel gewaardeerd tegen reële waarde. Vervolgens worden deze vorderingen gewaardeerd tegen geamortiseerde kostprijs.

Indien de waardering van een deelneming volgens de nettovermogenswaarde negatief is, wordt deze op nihil gewaardeerd. Indien en voor zover Zeehaven IJmuiden N.V. in deze situatie geheel of gedeeltelijk instaat voor de schulden van de deelneming dan wel het stellige voor-nemen heeft de deelneming tot betaling van haar schulden in staat te stellen, wordt hiervoor een voorziening getroffen.

5.6 Vorderingen

Vorderingen worden bij eerste verwerking gewaardeerd tegen de reële waarde van de tegenprestatie. Handelsvorderingen worden na eerste verwerking gewaardeerd tegen geamortiseerde kostprijs, rekening houdend met het risico van oninbaarheid bepaald op individuele beoordeling.





5.8 Equity

If the Group purchases depositary receipts for treasury shares, the cost of these depositary receipts is deducted from the other reserves, until such time as these depositary receipts are either withdrawn or sold. If depositary receipts for treasury shares are sold, the sales proceeds are added to the other reserves.

5.9 Revaluation reserve

If revaluations have been included in the revaluation reserve less any relevant deferred or current tax liabilities, the gross realised revaluations are recognised through profit or loss. The corresponding release of the deferred or current tax liabilities is recognised through profit or loss under the income tax expense.

5.10 Provisions

Provisions are formed for present legal or constructive obligations at the reporting date where it is likely that an outflow of resources will be required to settle the obligations and the amount necessary to settle the obligations can be reliably estimated.

A provision is recognised for the costs of major repairs to sheet piling, roads, sewerage, public lighting, roofs and dredging work, so as to spread these charges evenly over several financial years. Allocations to the

provision are determined based on the estimated nominal cost of major repairs and the intervals between major repairs.

Deferred tax assets and liabilities are recognised for temporary differences arising between the tax bases of assets and liabilities, and their carrying amounts in the consolidated financial statements. The tax liability is calculated at the tax rate prevailing in the coming years, insofar as enacted. Deferred tax assets and liabilities are stated at the amounts at which they were acquired or incurred.

5.11 Non-current liabilities

Non-current liabilities are initially measured at fair value. Transaction costs that can directly be allocated to the assumption of the liabilities are included in the initial recognition. After initial recognition, non-current liabilities are carried at amortised cost less transaction costs.

5.12 Other assets and liabilities

Unless indicated otherwise, assets and liabilities are stated at the amounts at which they were acquired or incurred and subsequently at amortised cost less transaction costs. If necessary, a provision is deducted.





5.7 Liquide middelen

Liquide middelen bestaan uit banktegoeden en deposito's met een looptijd korter dan twaalf maanden.

De rekening-courantschuld bij een bank is opgenomen als schulden aan kredietinstellingen onder kortlopende schulden. Liquide middelen worden gewaardeerd tegen nominale waarde.

5.8 Eigen vermogen

Als de groep eigen certificaten van aandelen inkoop, wordt de verkrijgingsprijs van de ingekochte certificaten van aandelen in mindering gebracht van de overige reserves, totdat deze certificaten van aandelen worden ingetrokken of worden verkocht. Indien de ingekochte certificaten van aandelen worden verkocht, komt de opbrengst uit verkoop ten gunste van de overige reserves.

5.9 Herwaarderingsreserve

Indien herwaarderingsreserves in de herwaarderingsreserve onder aftrek van relevante (latente) belastingverplichtingen zijn verwerkt, worden de gerealiseerde herwaarderingsreserves bruto ten gunste van de winst- en verliesrekening gebracht. De corresponderende vrijval van de (latente) belastingverplichtingen wordt onder de post belastingen op resultaat uit gewone bedrijfsuitoefening ten laste van het resultaat gebracht.

5.10 Voorzieningen

Voorzieningen worden gevormd voor in rechte afdwingbare of feitelijke verplichtingen die op de balansdatum bestaan waarbij het waarschijnlijk is dat een uitstroom van middelen noodzakelijk is en waarvan de omvang op betrouwbare wijze is te schatten.

Voor uitgaven voor groot onderhoud van damwanden, wegen, riolering, verlichting, dakwerk en baggerwerk wordt een voorziening gevormd om deze lasten gelijkmatig te verdelen over een aantal boekjaren. De toevoegingen aan de voorziening wordt bepaald op basis van het geschatte nominale bedrag van groot onderhoud en de periode die telkens tussen de werkzaamheden voor groot onderhoud verloopt.

Latente belastingvorderingen en -verplichtingen worden opgenomen voor tijdelijke verschillen tussen de waarde van de activa en passiva volgens fiscale voorschriften enerzijds en de in deze jaarrekening gevolgde waarderingsgrondslagen anderzijds. De berekening van de belastingverplichting geschiedt tegen het in komende jaren geldende belastingtarief, voorzover reeds bij wet vastgesteld. Latente belastingvorderingen en belastingverplichtingen worden gewaardeerd tegen de nominale waarde.

5.11 Langlopende schulden

Langlopende schulden worden bij de eerste verwerking gewaardeerd tegen reële waarde. Transactiekosten die direct zijn toe te rekenen aan de verwerving van de schulden worden in de waardering bij eerste verwerking opgenomen. Schulden worden na eerste verwerking gewaardeerd tegen geamortiseerde kostprijs onder aftrek van transactiekosten.

5.12 Overige activa en passiva

Voor zover in het bovenstaande niet anders is aangegeven worden activa en passiva gewaardeerd tegen reële waarde en vervolgens tegen geamortiseerde kostprijs onder aftrek van transactiekosten. Hierbij wordt op vorderingen, indien dit noodzakelijk is, een voorziening in mindering gebracht.

6. Grondslagen voor bepaling van het resultaat

6.1 Algemeen

Het resultaat wordt bepaald als het verschil tussen de opbrengstwaarde van de geleverde prestaties en de kosten en andere lasten over het jaar. De resultaten op transacties worden verantwoord in het jaar waarin zij zijn gerealiseerd.

6.2 Indeling van de winst- en verliesrekening

Bij de indeling van de winst- en verliesrekening is het categorale model E toegepast.

6.3 Opbrengstverantwoording

Opbrengsten uit de levering van goederen worden verwerkt zodra alle belangrijke rechten en risico's met betrekking tot de eigendom van de goederen zijn overgedragen aan de koper. Opbrengsten uit de levering van diensten geschieden naar rato van de geleverde prestaties, gebaseerd op de verrichte diensten tot aan de balansdatum in verhouding tot in totaal te verrichten diensten.

6.4 Netto-omzet en overige bedrijfsopbrengsten

Netto-omzet omvat de opbrengsten uit levering van goederen en diensten onder aftrek van kortingen en dergelijke en van over de omzet geheven belastingen en na eliminatie van transacties binnen de groep. Overige bedrijfsopbrengsten bestaan uit de boekresultaten op de verkoop van materiële vaste activa.

6.5 Kosten

De kosten worden toegerekend aan het verslagjaar waarop zij betrekking hebben.

6.6 Personeelsbeloningen

Lonen, salarissen en sociale lasten worden op grond van



6. Accounting policies for the income statement

6.1 General

Profit represents the difference between revenue generated by the supply of goods and services, and the costs and other charges for the year. Gains or losses on transactions are recognised in the year in which they are realised.

6.2 Format of the income statement

The format of the income statement is based on classification of expenses by nature.

6.3 Income recognition

Income from the supply of goods is recognised as soon as all substantial risks and rewards incidental to the ownership of the goods are transferred to the purchaser. Income from the supply of services is recognised by reference to the stage of completion of the service performed up to the reporting date as a percentage of total services to be performed.

6.4 Revenue and other operating income

Revenue comprises income from the supply of goods and services, less discounts and suchlike, and net of value-added tax and after elimination of intercompany transactions. Other operating income comprises the book profits and losses realised on the sale of property, plant and equipment.

6.5 Costs

Costs are allocated to the reporting year to which they relate.

6.6 Employee benefits expense

Salaries, wages and social security contributions are recognised in the income statement based on conditions of employment to the extent that they are payable to employees.

The Company has a defined benefit plan in place. A pension has been promised to staff upon retirement age, depending on their age, salary and years of service. By virtue of the exemption for small enterprises, the pension plan is recognised in the financial statements as if it were a defined contribution scheme. The pension costs associated with this plan are paid to Stichting Pensioenfonds ABP and are based on an employee's pensionable salary at 1 January of the year in question. The contributions due are recognised as costs in the income statement; any contributions that have not yet been paid are recognised as liabilities in the balance sheet.

6.7 Amortisation and depreciation

Amortisation and depreciation are calculated as from the moment the assets are put into use, by using fixed percentages of historical cost based on estimated useful life.

6.8 Capitalisation of interest expense

The actual interest expense is capitalised for qualifying assets during the period of their manufacturing.

6.9 Interest income and expense

Interest income and expense are recognised on a time-weighted basis, taking account of the effective interest rate of the assets and liabilities in question. In recognising interest expense, allowance is made for borrowing costs that are included in the calculation of the effective interest.

6.10 Income tax expense

The income tax expense is calculated at the prevailing rate, taking account of tax-exempt profit constituents and non-deductible expenses. The income tax expense item is based on the earnings disclosed in the income statement. A provision for tax on temporary differences arising between the tax bases of assets and liabilities, and their carrying amounts in the financial statements is taken into account. This change is recognised through profit or loss through the line item 'income tax expense'.

The Company forms a corporate income tax group and a value added tax group with its Dutch subsidiaries. The subsidiaries calculate the corporate income tax expense as if they were autonomous taxpayers.





de arbeidsvoorwaarden verwerkt in de winst- en verliesrekening voor zover ze verschuldigd zijn aan werknemers.

De onderneming heeft een toegezegde pensioenregeling. Hierbij is een pensioen toegezegd aan medewerkers op de pensioengerechtigde leeftijd, afhankelijk van de leeftijd, salaris en deelnemersjaren. Op grond van de voor kleine ondernemingen geldende vrijstelling wordt de pensioenregeling in de jaarrekening verwerkt als zou sprake zijn van een toegezegde-bijdrageregeling.

De pensioenlasten voor deze regeling worden betaald aan de Stichting Pensioenfonds ABP en zijn gebaseerd op het pensioengevend salaris per 1 januari in het betreffende jaar. De verschuldigde premies worden als last in de winst- en verliesrekening verantwoord en voorzover de premies nog niet zijn voldaan, als verplichting op de balans opgenomen.

6.7 Afschrijvingen

De afschrijvingen op de vaste activa worden, vanaf het moment van ingebruikneming, berekend door middel van vaste percentages van de historische kostprijs op basis van de verwachte economische levensduur.

6.8 Activering van rentelasten

De werkelijk betaalde rentelasten worden geactiveerd voor kwalificerende activa gedurende de periode van vermindering van het actief.

6.9 Rentebaten en rentelasten

Rentebaten en rentelasten worden tijdsevenredig verwerkt, rekening houdend met de effectieve rentevoet van de betreffende activa en passiva. Bij de verwerking van de rentelasten wordt rekening gehouden met de verantwoorde transactiekosten op de ontvangen leningen die als onderdeel van de berekening van de effectieve rente worden meegenomen.

6.10 Belastingen

De belasting over het resultaat uit gewone bedrijfsuitoefening wordt berekend naar het geldende tarief, doch daarbij wordt rekening gehouden met vrijgestelde winstbestanddelen en niet-afrekbare kosten. Voor de belastingen naar de winst wordt een post opgenomen op basis van de resultaten in overeenstemming met de winst- en verliesrekening. Hierbij is rekening gehouden met een voorziening voor belastingen over tijdelijke verschillen tussen commerciële en fiscale waarderingen. Deze mutatie wordt via de post belastingen in de winst- en verliesrekening verwerkt.

De vennootschap vormt samen met haar Nederlandse dochtermaatschappijen een fiscale eenheid voor de omzetbelasting en vennootschapsbelasting. Bij de dochtermaatschappijen wordt de vennootschapsbelasting berekend als waren zij zelfstandig belastingplichtig.





7. Property, plant and equipment

Movements in this line item were as follows:

	Land	Buildings, ports and slip	Other fixed assets	Not conductive to operations	Total 2021
(x €1,000)	€	€	€	€	€
At 1 January					
Value	41,896	15,164	3,049	72	60,181
Accumulated depreciation	0	(5,612)	(2,381)	(72)	(8,065)
Carrying amount at 1 January	41,896	9,552	668	0	52,116
Changes in 2021					
Reclassified	161	(161)	0	0	0
Purchased	525	1,668	161	0	2,354
Depreciated	0	(540)	(221)	0	(761)
Sold	(1,932)	(734)	(70)	0	(2,736)
Depreciation on disposals	0	734	70	0	804
Carrying amount at year-end 2021	40,650	10,519	608	0	51,777
At 31 December					
Value	40,650	15,937	3,140	72	59,799
Accumulated depreciation	0	(5,418)	(2,532)	(72)	(8,022)
Carrying amount	40,650	10,519	608	0	51,777

The valuation of property, plant and equipment as at 31 December 2021 includes a revaluation of €6,678,171.

Depreciation rates: land: 0%; buildings, ports and slip: 2.5 to 20%; other non-current assets: 5 to 20%; assets not conducive to operations: 5%.

8. Financial assets

Movements in this line item were as follows:

	Associates	Loans to associates	Mortgage granted	Total 2021
(x €1,000)	€	€	€	€
At 1 January	401	272	91	764
Share of profit of associates	67	0	0	67
Other changes	0	400	0	400
At 31 December	468	672	91	1,231

The Company's associates are:

MSCY Vastgoed B.V. (of IJmuiden, CoC no. 34248816)	25%
Pefa B.V. (of Scheveningen, CoC no. 27310765)	25%



7. Materiële vaste activa

Het verloop is als volgt:	Gronden	Bedrijfs- gebouwen, havens en helling	Andere vaste bedrijfs- middelen	Niet aan bedrijfs- uitoefening dienstbaar	Totaal 2021
(x € 1.000)	€	€	€	€	€
Stand per 1 januari					
Waarde	41.896	15.164	3.049	72	60.181
Cumulatieve afschrijvingen	0	(5.612)	(2.381)	(72)	(8.065)
Boekwaarde per 1 januari	41.896	9.552	668	0	52.116
Mutaties 2021					
Reclassificatie	161	(161)	0	0	0
Investerings	525	1.668	161	0	2.354
Afschrijvingen	0	(540)	(221)	0	(761)
Desinvesteringen	(1.932)	(734)	(70)	0	(2.736)
Afschrijvingen desinvesteringen	0	734	70	0	804
Boekwaarde ultimo 2021	40.650	10.519	608	0	51.777
Stand per 31 december					
Waarde	40.650	15.937	3.140	72	59.799
Cumulatieve afschrijvingen	0	(5.418)	(2.532)	(72)	(8.022)
Boekwaarde	40.650	10.519	608	0	51.777

In de waardering van de materiële vaste activa per 31 december 2021 is een herwaardering ad € 6.678.171 opgenomen.

Afschrijvingspercentages: gronden 0%, bedrijfsgebouwen, havens en helling 2,5 - 20%, andere vaste bedrijfsmiddelen 5 - 20% en niet aan bedrijfsuitoefening dienstbare activa 5%.

8. Financiële vaste activa

Het verloop is als volgt:	Deel- nemingen	Vorderingen op deel- nemingen	Hypotheek u/g	Totaal 2021
(x € 1.000)	€	€	€	€
Stand per 1 januari	401	272	91	764
Resultaat deelnemingen	67	0	0	67
Overige mutaties	0	400	0	400
Stand per 31 december	468	672	91	1.231

Onder deelnemingen zijn de volgende vennootschappen opgenomen:

MSCY Vastgoed B.V. (gevestigd te IJmuiden, Kvk-nummer 34248816)	25%
Pefa B.V. (gevestigd te Scheveningen, Kvk-nummer 27310765)	25%



9. Receivables

	31 December 2021	31 December 2020
(x €1,000)	€	€
Trade receivables	1,414	1,167
Income tax expense	29	91
Other receivables	334	262
	<u>1,777</u>	<u>1,520</u>

All trade receivables fall due within one year.

10. Cash and cash equivalents

Cash and cash equivalents are at the Company's free disposal.

11. Equity

For a breakdown of equity and movements in this item, reference is made to Note 23.

12. Provisions

The provisions can be qualified as long-term.

	Major repairs	Deferred tax	Total 2021
(x €1,000)	€	€	€
At 1 January	14,389	3,919	18,308
Allocated	948	0	948
Withdrawn/released	(2,129)	(34)	(2,163)
At 31 December	<u>13,208</u>	<u>3,885</u>	<u>17,093</u>

12.1 Major repairs

In the privatisation agreement of 1988, Zeehaven IJmuiden NV. undertook to maintain the paving, sheet piling and roofs, as well as the depth of the ports. Based on this commitment, a provision was formed for periodic major repairs.

12.2 Deferred tax

The provision for deferred tax was formed for taxable temporary differences arising between the tax bases of property, plant and equipment, and their carrying amounts in the financial statements and the reinvestment reserve in these financial statements. The provision is calculated at the rate adopted for the coming year.



9. Vorderingen

	31 december 2021	31 december 2020
(x € 1.000)	€	€
Handelsvorderingen	1.414	1.167
Belastingen	29	91
Overige vorderingen	334	262
	1.777	1.520

Alle handelsvorderingen hebben een looptijd van korter dan één jaar.

10. Liquide middelen

De liquide middelen staan ter vrije beschikking.

11. Eigen vermogen

Voor de samenstelling en verloop van het eigen vermogen wordt verwezen naar paragraaf 23.

12. Voorzieningen

De voorzieningen zijn als langlopend te beschouwen.

	Groot Onderhoud	Latente belastingen	Totaal 2021
(x € 1.000)	€	€	€
Stand per 1 januari	14.389	3.919	18.308
Dotatie	948	0	948
Onttrekking/vrijval	(2.129)	(34)	(2.163)
Stand per 31 december	13.208	3.885	17.093

12.1 Groot onderhoud

In de privatiseringsovereenkomst van 1988 heeft Zeehaven IJmuiden N.V. zich verplicht tot onderhoud aan ondermeer straatwerk, damwanden en dakwerken, alsmede tot het op diepte houden van de havens. Op basis van deze verplichting is een voorziening gevormd voor periodiek groot onderhoud.

12.2 Latente belastingen

De voorziening latente belastingen is gevormd voor de belastbare tijdelijke verschillen in de fiscale waardering en de waardering van de materiële vaste activa en de herinvesteringsreserve in deze jaarrekening. De voorziening is berekend tegen het voor het komende jaar vastgestelde tarief.



13. Non-current liabilities

Of non-current liabilities, an amount of €9,781,946 will fall due in one to five years. The remainder of the non-current liabilities (€1,398,721) will fall due in more than five years. The fair value is an approximation of the amortised cost of loans.

Movements in this line item were as follows:

	At 1 January including current portion (x €1,000)	With- drawn in 2021 €	Repaid in 2021 €	At 31 December including current portion €	Recognised within current liabilities €	At 31 December 2021 €
Liabilities						
Borrowings	12,693	0	(2,377)	10,316	(900)	9,416
Private loans	1,126	0	(93)	1,033	(30)	1,003
Total loans	13,819	0	(2,470)	11,349	(930)	10,419
Other payables	836	33	(46)	823	(61)	762
	14,655	33	(2,516)	12,172	(991)	11,181

13.1 Borrowings

1. To finance the construction of the IJmondhaven dock, a loan was taken out in December 2001.

In view of the term of the project, the cash can be qualified as long-term. The Velsen municipal authority will stand surety for an amount of €8,062,500 until 31 December 2023.

At year-end 2021, the balance of the loan was €8,480,000 (year-end 2020: €9,955,000).

The €1,475,000 decline was due to a repayment. As security for meeting the commitments, Zeehaven IJmuiden NV. has pledged the sales proceeds of land in the IJmondhaven dock to BNG Bank, the bank for Netherlands municipalities. Zeehaven IJmuiden NV. meets the solvency ratio stipulated in the financing agreement with BNG Bank.

At year-end 2021

	Falling due on	Interest rate	To be repaid €
(x €1,000)			
Cash loan	31/03/22	1.55	255,000
Cash loan	29/12/23	-0.11	5,000,000
Cash loan	31/12/22	0.16	1,587,500
Fixed-term loan	28/03/22	1.75	162,500
Fixed-term loan	29/12/23	-0.14	1,475,000
			8,480,000

2. In May 2009, a mortgage loan was granted for the acquisition of a plot of land in the restructuring project in the Middenhaven area. The associated interest rate is 2.05%. The balance of the loan was €160,000 at year-end 2021.

3. To finance the acquisition of a number of plots of land in the IJmuider Delta area, a collateralised construction loan was taken out. The loan comes with an average interest rate of one-month Euribor plus 2%. The construction loan amounted to €1,586,323 at year-end 2021.

4. For the financing of the quay infrastructure, a loan of €678,000 was taken out in September 2016. The loan comes with an interest rate of 3.50%. The balance of the loan was €90,000 at year-end 2021.



13. Langlopende schulden

Van de langlopende schulden heeft € 9.781.946 een looptijd tussen de 1 en 5 jaar. Het restant van de langlopende schulden ad € 1.398.721 heeft een looptijd langer dan 5 jaar. De reële waarde benadert de geamortiseerde kostprijs van leningen.

Het verloop is als volgt:

	Stand per 1 januari inclusief kortlopend gedeelte	Opgenomen in 2021	Afge- lost in 2021	Stand per 31 december inclusief kortlopend gedeelte	Opgenomen onder kortlopende schulden	Stand per 31 december 2021
(x € 1.000)	€	€	€	€	€	€
Schulden aan kredietinstellingen	12.693	0	(2.377)	10.316	(900)	9.416
Onderhandse leningen	1.126	0	(93)	1.033	(30)	1.003
Totaal leningen	13.819	0	(2.470)	11.349	(930)	10.419
Overige schulden	836	33	(46)	823	(61)	762
	14.655	33	(2.516)	12.172	(991)	11.181

13.1 Schulden aan kredietinstellingen

1. In december 2001 is voor de financiering van de aanleg van de IJmondhaven een geldlening opgenomen. Gezien de looptijd van het project, is het kasgeld te beschouwen als langlopend. De gemeente Velsen staat borg voor € 8.062.500 tot 31 december 2023.

De leningschuld bedraagt ultimo 2021 € 8.480.000 tegenover € 9.955.000 ultimo 2020, een daling van € 1.475.000 als gevolg van aflossing op de lening. Tot zekerheid voor de nakoming van de verplichtingen heeft Zeehaven IJmuiden N.V. het pandrecht op de verkoopopbrengsten van gronden in de IJmondhaven verstrekt aan de Bank Nederlandse Gemeenten. Zeehaven IJmuiden N.V. voldoet aan de solvabiliteitsratio die in de financieringsovereenkomst met de Bank Nederlandse Gemeenten is opgenomen.

Stand ultimo 2021:

	Looptijd tot	Rente- voet	Aflossings- bedrag €
(x € 1.000)			
Kasgeldlening	31-03-22	1,55	255.000
Kasgeldlening	29-12-23	-0,11	5.000.000
Kasgeldlening	31-12-22	0,16	1.587.500
Vaste geldlening	28-03-22	1,75	162.500
Vaste geldlening	29-12-23	-0,14	1.475.000
			8.480.000

2. In mei 2009 is een hypothecaire lening opgenomen voor de verwerving van een kavel in het herstructureringsproject Middenhavengebied. De rente is 2,05%. Schuldrest ultimo 2021 bedraagt € 160.000.

3. Voor de financiering van een aantal percelen in de IJmuider Delta is een bouwkrediet onder hypothecaire zekerheid opgenomen. De rente is het gemiddelde van het 1-maands Euribor tarief verhoogd met een opslag van 2%. Het opgenomen bouwkrediet bedraagt ultimo 2021 € 1.586.323.

4. Voor de financiering van kade infrastructuur is in september 2016 een geldlening opgenomen ter grootte van € 678.000. De rente bedraagt 3,50%. De schuld ultimo 2021 is € 90.000.



13.2 Private loans

1. The Noord-Holland provincial authorities have granted IJmuiden Delta B.V. a loan in the sum of €635,000. The interest on the loan is based on ten-year government paper as published by the General Treasurer of the Ministry of Finance, plus 180 basis points, as applicable on the day prior to the day on which the principal was drawn.
2. The Company took out loans in the sum of €530,000 in total to finance shore-based power at Kotterkade for the pelagic fishing vessels of the lenders. The loan comes with an interest rate of 3%. The loans are subject to interest and repayments provided that Zeehaven IJmuiden N.V. has the financial resources to make these payments as a result of the purchase of shore-based power by the lenders. A repayment of €282,365 was made in 2021.
3. A loan of €200,000 was taken out for the construction of a vertical quay-wall. The interest rate is 2% per annum. A repayment of €10,000 was made in 2021, taking the total to €50,000.

13.3 Other liabilities

This concerns the long-term portion of the debt of €731,004 in relation to the takeover of the sewage infrastructure and roads by the Velsen municipal authorities.

14. Current liabilities

Current liabilities fall due in less than one year.

	31 December 2021	31 December 2020
(x €1,000)	€	€
Repayments	930	1,045
Trade payables	302	728
Taxes and social security contributions	765	519
Dividend payable to holders of preference shares	82	82
Holiday allowance and holiday entitlement not taken	168	184
Other payables	2,040	1,590
	<u>4,287</u>	<u>4,148</u>

15. Off-balance sheet commitments and contingencies

Contingent liabilities

Zeehaven IJmuiden N.V. has reached a conditional agreement with the Velsen municipal authorities about the transfer of the roads and sewage infrastructure it owns after they have been fully cleaned. After the transfer, Zeehaven IJmuiden N.V. will, during a set period, pay contributions towards the maintenance costs incurred by the Velsen municipal authorities.

In addition, the Company assumed a liability in the sum of €574,923 relating to infrastructure.

16. Revenue

The revenue generated by the various activities can be broken down as follows:

	2021	2020
(x €1,000)	€	€
Fisheries and related activities	2,348	2,502
Port dues	4,733	4,175
Rent, ground rent and other revenue	2,154	2,475
	<u>9,235</u>	<u>9,152</u>



13.2 Onderhandse leningen

1. De provincie Noord-Holland heeft een lening verstrekt ten behoeve van IJmuiden Delta B.V ten bedrage van € 635.000. De rente is gebaseerd op 10-jarig staatspapier zoals gepubliceerd door thesaurier van het Ministerie van Financiën, verhoogd met 180 basispunten, zoals dat gold op de dag voorafgaande aan de opname van de hoofdsom.
2. Voor de financiering van de walstroom op de Kotterkade ten behoeve van de pelagische visserijschepen van de geldverstrekkers zijn leningen verstrekt, tezamen € 530.000. De rente bedraagt 3%. De aflossing en rente is verplicht voor zover de afname van walstroom door de geldverstrekkers hiertoe de financiële mogelijkheden verschaft aan Zeehaven IJmuiden N.V. Er is ultimo 2021 € 282.365 afgelost.
3. Ten behoeve van de aanleg van een verticale kade is een geldlening afgesloten ad € 200.000. De rente is 2% per jaar. Er is in 2021 € 10.000 en in totaal € 50.000 afgelost.

13.3 Overige schulden

Betreft het langlopende gedeelte van de schuld i.v.m. de overname van riolering en wegen door de gemeente Velsen ad € 731.004.

14. Kortlopende schulden

De kortlopende schulden hebben een resterende looptijd van korter dan één jaar.

	31 december 2021	31 december 2020
(x € 1.000)	€	€
Aflossingsverplichtingen	930	1.045
Handelscrediteuren	302	728
Belastingen en sociale premies	765	519
Dividend preferente aandeelhouders	82	82
Vakantiegeld en vakantiedagen	168	184
Overige schulden	2.040	1.590
	<u>4.287</u>	<u>4.148</u>

15. Niet in de balans opgenomen rechten en verplichtingen

Voorwaardelijke verplichtingen;

Zeehaven IJmuiden N.V. heeft onder voorwaarden overeenstemming bereikt met de gemeente Velsen over overdracht van in haar bezit zijnde wegen en riolering na volledige sanering. Na overdracht levert Zeehaven IJmuiden N.V. gedurende een vaste periode een bijdrage in de dekking van de onderhoudskosten van de gemeente Velsen.

Daarnaast is de onderneming een verplichting aangegaan voor een bedrag van € 574.923 ten behoeve van infrastructuur.

16. Netto-omzet

Met de diverse activiteiten behaalde omzet kan als volgt worden weergegeven:

	2021	2020
(x € 1.000)	€	€
Visserij en aanverwante activiteiten	2.348	2.502
Havengelden	4.733	4.175
Huur, erfpachten en overige omzet	2.154	2.475
	<u>9.235</u>	<u>9.152</u>



17. Employee benefits

	2021	2020
(x €1,000)	€	€
Salaries and wages	2,011	1,927
Pension costs	313	274
Social security contributions	268	261
	<u>2,592</u>	<u>2,462</u>

18. Headcount

The Company does not have any employees outside the Netherlands. During the reporting period, the Group employed 27.7 full-time employees on average. The headcount can be attributed to the revenue categories as follows:

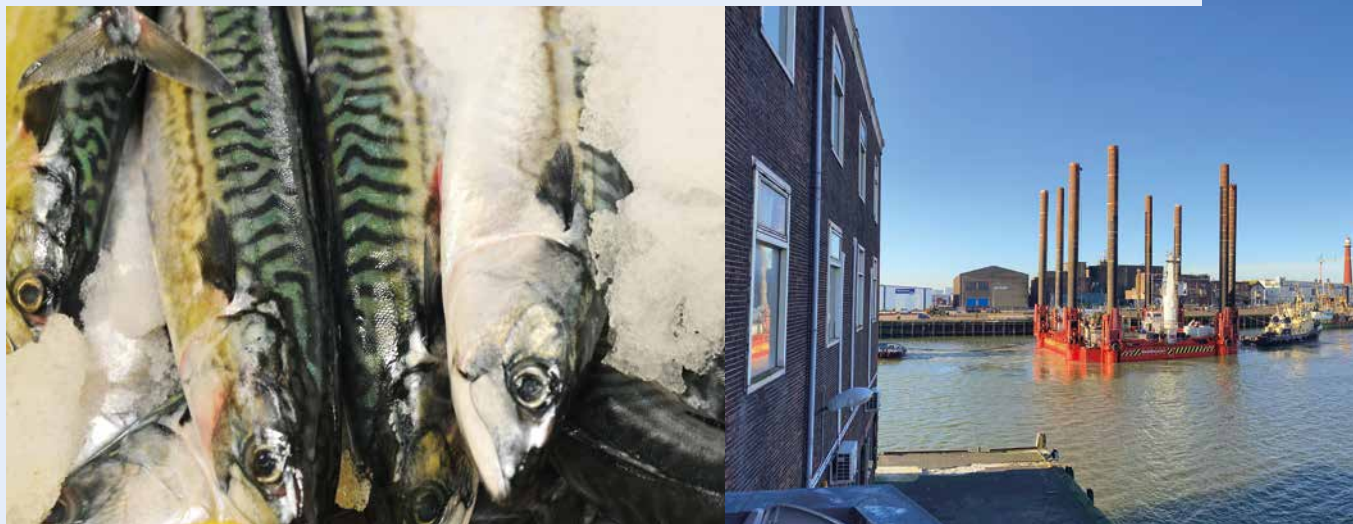
	2021	2020
Fisheries and related activities	8.7	8.0
Port dues	10.4	10.7
Rent, ground rent and other revenue	8.6	8.2
	<u>27.7</u>	<u>26.9</u>

19. Remuneration of executive and supervisory directors

According to Article 18(3) of the Articles of Association, the members of the Supervisory Board receive a remuneration as determined by the Annual General Meeting of Shareholders. For this remuneration, a total of €56,335 was charged against the 2021 profit, which amount was recognised under the line item 'general administrative expenses' (in 2020: €52,557). By virtue of the exemption offered by Article 383, Book 2 of the Dutch Civil Code, the remuneration of the executive director has not been disclosed.

20. Related parties

All group companies listed in Section 3 as well as the associates listed in Section 8 qualify as related parties. Intercompany transactions are eliminated in the consolidation.





17. Personeelsbeloningen

	2021	2020
(x € 1.000)	€	€
Lonen en salarissen	2.011	1.927
Pensioenlasten	313	274
Sociale lasten	268	261
	<u>2.592</u>	<u>2.462</u>

18. Personeelsbezetting

Er zijn geen werknemers werkzaam in het buitenland.

Gedurende het jaar waren gemiddeld op basis van full-time 27,7 werknemers in dienst, onderverdeeld naar de volgende activiteiten:

	2021	2020
Visserij en aanverwante activiteiten	8,7	8,0
Havengelden	10,4	10,7
Huur, erfpachten en overige omzet	8,6	8,2
	<u>27,7</u>	<u>26,9</u>

19. Bezoldiging bestuurders en commissarissen

Volgens artikel 18 lid 3 van de statuten genieten de leden van de Raad van Commissarissen een door de Algemene Vergadering van Aandeelhouders te bepalen beloning. Wegens bezoldiging van commissarissen is in totaal € 56.335 ten laste van het resultaat over 2021 gebracht, hetgeen onder de algemene beheerskosten is verantwoord. (In 2020: € 52.557). Krachtens de vrijstelling in artikel 2:383 BW is vermelding van de bezoldiging van de bestuurder achterwege gebleven.

20. Verbonden partijen

Alle groepsmaatschappijen, zoals opgenomen in paragraaf 3, alsmede de deelnemingen toegelicht in paragraaf 8 worden aangemerkt als verbonden partij. Transacties tussen groepsmaatschappijen worden in de consolidatie geëlimineerd.





Company Balance Sheet at 31 December 2021

Vennootschappelijke balans per 31 december 2021

(after profit appropriation)	Ref.	2021	2020	(na winstverdeling)
(x €1,000)		€	€	(x € 1.000)
Assets				Activa
Non-current assets				Vaste activa
Property, plant and equipment		19.683	19.814	Materiële vaste activa
Financial assets	22.	22.641	20.303	Financiële vaste activa
		42.324	40.117	
Current assets				Vlottende activa
Group companies		23.195	23.192	Groepsmaatschappijen
Receivables		477	385	Vorderingen
Cash and cash equivalents		1.541	1.713	Liquide middelen
		25.213	25.290	
		67.537	65.407	
Equity and liabilities				Passiva
Equity	23.			Eigen vermogen
Issued capital		4.853	4.853	Geplaatst kapitaal
Revaluation reserve		3.414	3.480	Herwaarderingsreserve
Other reserves		18.687	17.027	Overige reserves
		26.954	25.360	
Provisions		16.975	18.191	Voorzieningen
Non-current liabilities		9.594	11.369	Langlopende schulden
Current liabilities				Kortlopende schulden
Group companies		11.676	8.238	Groepsmaatschappijen
Other payables		2.338	2.249	Overige schulden
		14.014	10.487	
		67.537	65.407	

Company Income Statement for 2021

Vennootschappelijke winst- en verliesrekening over 2021

	Ref.	2021	2020	
(x €1,000)		€	€	(x € 1.000)
Net profit				Resultaat na belastingen
Share of profit of associates	22.	1.905	1.785	Resultaat deelnemingen
Net profit		(163)	(745)	Vennootschappelijk resultaat na belastingen
		1.742	1.040	



Notes to the Company Financial Statements

21. General

The accounting policies for the company financial statements are the same as for the consolidated financial statements. Group companies are carried at net asset value in accordance with Section 5.5. For the accounting policies for the balance sheet and the income statement, reference is made to Sections 5 and 6.

22. Financial assets

Movements in this line item were as follows:

	Group companies	Other associates associates	Loans to	Mortgage granted	Total 2021
(x €1,000)	€	€	€	€	€
At 1 January	19,176	154	882	91	20,303
Share of profit of associates	1,887	18	0	0	1,905
Other changes	8	0	425	0	433
At 31 December	21,071	172	1,307	91	22,641

The direct associates of Zeehaven IJmuiden NV. are:

- Havenbedrijf IJmuiden B.V. (of IJmuiden, CoC no. 34084598)	100%
- Hollandse Visveiling IJmuiden B.V. (of IJmuiden, CoC no. 34084597)	100%
- Zeehaven Participaties B.V. (of IJmuiden, CoC no. 34106240)	100%
- De Derde Haven B.V. (of IJmuiden, CoC no. 34113633)	100%
- IJmuider Delta B.V. (of IJmuiden, CoC no. 10032483)	100%

The other associates, which are carried at net asset value, are the following:

- MSCY Vastgoed B.V. (of IJmuiden, CoC no. 34248816)	25%
--	-----

23. Equity

23.1 Issued capital

The authorised capital totals €6,806,703 (420,000 ordinary shares and 180,000 preference shares, with a nominal value of f 25 each, which makes f 15,000,000). The shares are made out to bearer and have been transferred and/or issued to Stichting Administratiekantoor Aandelen Zeehaven IJmuiden N.V. of IJmuiden, provided that non-exchangeable depositary receipts for registered bearer shares are issued. The depositary receipts for preference shares entitle the holders to a primary non-cumulative dividend of 6%, to be increased by up to 2%. The issued capital totals €4,852,918 (120,000 preference shares of f 25 makes f 3,000,000, and 307,777 ordinary shares makes f 7,694,425, i.e. f 10,694,425 in total).



Toelichting op de vennootschappelijke balans en winst- en verliesrekening

21. Algemeen

De grondslagen van waardering en van resultaatbepaling voor de vennootschappelijke jaarrekening en de geconsolideerde jaarrekening zijn gelijk. Deelnemingen in groepsmaatschappijen worden gewaardeerd op de nettovermogenswaarde in overeenstemming met paragraaf 5.5. Voor de grondslagen van de waardering van activa en passiva en voor de bepaling van het resultaat wordt verwezen naar paragraaf 5 tot en met 6.

22. Financiële vaste activa

Het verloop is als volgt:

	Deel- nemingen in groeps- mijen	Overige deel- nemingen	Vorderingen op deel- nemingen	Hypotheek u/g	Totaal 2021
(x € 1.000)	€	€	€	€	€
Stand per 1 januari	19.176	154	882	91	20.303
Resultaat deelnemingen	1.887	18	0	0	1.905
Overige mutaties	8	0	425	0	433
Stand per 31 december	21.071	172	1.307	91	22.641

De rechtstreeks door Zeehaven IJmuiden N.V. gehouden deelnemingen zijn:

- Havenbedrijf IJmuiden B.V. (gevestigd te IJmuiden, Kvk-nummer 34084598)	100%
- Hollandse Visveiling IJmuiden B.V. (gevestigd te IJmuiden, Kvk-nummer 34084597)	100%
- Zeehaven Participaties B.V. (gevestigd te IJmuiden, Kvk-nummer 34106240)	100%
- De Derde Haven B.V. (gevestigd te IJmuiden, Kvk-nummer 34113633)	100%
- IJmuider Delta B.V. (gevestigd te IJmuiden, Kvk-nummer 10032483)	100%

De overige deelnemingen, gewaardeerd op nettovermogenswaarde:

- MSCY Vastgoed B.V. (gevestigd te IJmuiden, Kvk-nummer 34248816)	25%
---	-----

23. Eigen vermogen

23.1 Geplaatst kapitaal

Het maatschappelijk kapitaal bedraagt € 6.806.703 (420.000 gewone aandelen en 180.000 preferente aandelen, elk met een nominale waarde van f 25 is f 15.000.000). De aandelen luiden op naam en zijn overgedragen cq uitgegeven onder verplichting tot uitgifte van niet royeerbare certificaten van aandelen op naam aan de Stichting "Administratiekantoor Aandelen Zeehaven IJmuiden N.V." te IJmuiden. De preferente certificaten van aandelen geven recht op een primair niet cumulatief dividend van 6%, te verhogen met maximaal 2%. Het geplaatst kapitaal bedraagt € 4.852.918 (120.000 preferente aandelen à f 25 is f 3.000.000 en 307.777 gewone aandelen is f 7.694.425, in totaal f 10.694.425).



23.2 Revaluation reserve

	31 December 2021	31 December 2020
(x €1,000)	€	€
At 1 January	3,480	3,617
Change	(66)	(137)
At 31 December	<u>3,414</u>	<u>3,480</u>

23.3 Other reserves

	31 December 2021	31 December 2020
(x €1,000)	€	€
At 1 January	17,027	16,068
Proposed profit appropriation	1,660	959
At 31 December	<u>18,687</u>	<u>17,027</u>

24. Off-balance sheet commitments and contingencies

Contingent liabilities

Zeehaven IJmuiden N.V. has reached a conditional agreement with the Velsen municipal authorities about the transfer of the roads and sewage infrastructure it owns after they have been fully cleaned. After the transfer, Zeehaven IJmuiden N.V. will, during a set period, pay contributions towards the maintenance costs incurred by the Velsen municipal authorities.

Liability

The Company is a member of a corporate income tax group, together with the Dutch companies specified in Section 3. Under the standard conditions, the Company and its fellow members of the tax group are jointly and severally liable for any taxes payable by the tax group.

Tax liability within tax group

In the financial statements of the subsidiaries, the tax liability is calculated based on the profit for reporting purposes achieved by each individual company. Zeehaven IJmuiden N.V. settles balances with the subsidiaries based on each individual subsidiary's profit for reporting purposes.

25. Headcount

During the reporting period, the Group employed 8.6 employees on average (in 2020: 8.2).

IJmuiden, 21 April 2022

Supervisory Board

CEO

Mr Th.J. Henrar, Chairman

Mr P.H.L.M. van de Meerakker

Mr R.M. Davio

Mr A.M.M. Doleman (until 19 May 2021)

Mr F.O. Nielsen (from 20 May 2021)

Ms E. Post (from 27 October 2021)

Mr M.A. Wijsmuller (until 19 May 2021)

Mr G.H. Winkeler (from 20 May 2021)



23.2 Herwaarderingsreserve

	31 december 2021	31 december 2020
(x € 1.000)	€	€
Saldo per 1 januari	3.480	3.617
Mutatie	(66)	(137)
Saldo per 31 december	3.414	3.480

23.3 Overige reserves

	31 december 2021	31 december 2020
(x € 1.000)	€	€
Saldo per 1 januari	17.027	16.068
Voorgestelde winstverdeling	1.660	959
Saldo per 31 december	18.687	17.027

24. Niet in de balans opgenomen rechten en verplichtingen

Voorwaardelijke verplichtingen;

Zeehaven IJmuiden N.V. heeft onder voorwaarden overeenstemming bereikt met de gemeente Velsen over overdracht van in haar bezit zijnde wegen en riolering na volledige sanering. Na overdracht levert Zeehaven gedurende een vaste periode een bijdrage in de dekking van de onderhoudskosten van de gemeente Velsen.

Aansprakelijkheid;

De vennootschap vormt met de in paragraaf 3 genoemde Nederlandse vennootschappen een fiscale eenheid voor de vennootschapsbelasting. Op grond van de standaardvoorwaarden zijn de vennootschap en de met haar gevoegde dochterondernemingen ieder hoofdelijk aansprakelijk voor terzake door de combinatie verschuldigde belasting.

Verwerking van belastingen binnen fiscale eenheid;

In de jaarrekeningen van de dochterondernemingen wordt de belastingdruk berekend op basis van het door de individuele onderneming behaalde commerciële resultaat. Door Zeehaven IJmuiden N.V. wordt met de dochterondernemingen afgerekend op basis van het commerciële resultaat van de dochter.

25. Personeelsbezetting

Gedurende het jaar waren gemiddeld op basis van full-time 8,6 werknemers in dienst. (In 2020: 8,2).

IJmuiden, 21 april 2022

Raad van Commissarissen

Algemeen directeur

Th.J. Henrar, voorzitter

P.H.L.M. van de Meerakker

R.M. Davio

A.M.M. Doeleman (tot en met 19 mei 2021)

F.O. Nielsen (vanaf 20 mei 2021)

Mevr. E. Post (vanaf 27 oktober 2021)

M.A. Wijsmuller (tot en met 19 mei 2021)

G.H. Winkeler (vanaf 20 mei 2021)



Other Information

Provisions in the Articles of Association governing Profit Appropriation

The Articles of Association prescribe a non-cumulative primary dividend of 6% for preference shares. Up to two-thirds of the then remaining profit can be reserved based on a decision of the Supervisory Board. From the remainder, 2% will be distributed on all shares where possible. Any profit then remaining will be at the disposal of the Annual General Meeting of Shareholders, subject to the condition that no further profit can be distributed on preference shares. When the Annual General Meeting of Shareholders does not resolve to distribute profit for any financial year, the profit will be added to the reserves.

Profit appropriation

After consultation with the Executive Board, the Supervisory Board proposes to the Annual General Meeting of Shareholders that – in accordance with the Articles of Association – a dividend of 6% be distributed on the preference shares. One holder of preference shares has waived their dividend entitlement. For this reason, an amount of €81,681 in primary dividend has been reserved for 2021. In view of the importance of the Company's continuity, the Supervisory Board proposes to the Annual General Meeting of Shareholders, in accordance with Article 24(5) of the Articles of Association, that no further profit be distributed and that the remaining profit of €1,660,196 be added to the reserves. The financial statements have been prepared on the assumption that this proposal will be adopted.

	2021
(x €1,000)	€
Net profit	1,742
Distribution	
6% primary dividend on preference shares	82
Retained earnings	
Added to other reserves	1,660
	1,742





Overige gegevens



Statutaire regeling winstverdeling

De statutaire regeling voorziet in een niet cumulatief primair dividend van 6% voor preferente aandelen. De daarna resterende winst kan door een besluit van de Raad van Commissarissen voor maximaal twee/derde worden gereserveerd. Uit het restant wordt zover mogelijk op alle aandelen 2% uitkeerd. De daarna nog niet bestemde winst is ter beschikking van de Algemene Vergadering van Aandeelhouders, met dien verstande dat op preferente aandelen geen verdere winstuitkeringen kunnen plaatsvinden.

Voor zover de Algemene Vergadering van Aandeelhouders niet besluit tot uitkering van winst over enig boekjaar, wordt de winst bij de reserves gevoegd.

Winstverdeling

De Raad van Commissarissen stelt na overleg met de directie de Algemene Vergadering van Aandeelhouders voor in overeenstemming met de statutaire bepalingen een dividend uit te keren op de preferente aandelen van 6%. Eén preferente aandeelhouder heeft afgezien van dividend, derhalve is over 2021 € 81.681 primair dividend gereserveerd. Gezien het belang van continuïteit van de onderneming stelt de Raad van Commissarissen de Algemene Vergadering van Aandeelhouders voor, conform artikel 24, lid 5 van de statutaire regeling winstverdeling, niet verder tot uitkering van winst over te gaan en de restant winst ad € 1.660.196 bij de reserves te voegen. Dit voorstel is in de jaarrekening verwerkt.

	2021
(x € 1.000)	€
Resultaat na belastingen	1.742
Uitkeringen	
6% primair dividend op preferente aandelen	82
Reservering	
Naar overige reserves	1.660
	1.742



Independent Auditor's Report

To: the shareholders and supervisory board of Zeehaven IJmuiden N.V.

A. Report on the audit of the financial statements 2021 included in the annual report Our opinion

We have audited the financial statements for 2021 of Zeehaven IJmuiden N.V. based in IJmuiden.

In our opinion, the accompanying financial statements give a true and fair view of the financial position of Zeehaven IJmuiden N.V. as at 31 December 2021 and of its financial performance for the year then ended in accordance with Part 9 of Book 2 of the Dutch Civil Code.

The financial statements comprise:

1. the consolidated and company balance sheets as at 31 December 2021;
2. the consolidated and company income statements for 2021; and
3. the notes comprising a summary of the accounting policies and other explanatory information.

Basis for our opinion

We conducted our audit in accordance with Dutch law, including the Dutch Standards on Auditing. Our responsibilities under those standards are further described in the "Our responsibilities for the audit of the financial statements" section of our report.

We are independent of Zeehaven IJmuiden N.V. in accordance with the Audit Firms (Supervision) Act (Wet toezicht accountantsorganisaties, Wta), the Regulation regarding the Independence of Accountants in the case of Assurance Engagements (Verordening inzake de onafhankelijkheid van accountants bij assurance-opdrachten, ViO) and other relevant independence regulations in the Netherlands. Furthermore, we have complied with the Code of Conduct and Professional Practice for Accountants Regulation (Verordening gedrags- en beroepsregels accountants, VGBA).

We believe that the audit evidence we have obtained is sufficient and appropriate to provide a basis for our opinion.





Controleverklaring van de onafhankelijke accountant

Aan de aandeelhouders en de raad van commissarissen van Zeehaven IJmuiden N.V.

A. Verklaring over de jaarrekening 2021

Ons oordeel

Wij hebben de jaarrekening 2021 van Zeehaven IJmuiden N.V. te IJmuiden gecontroleerd.

Naar ons oordeel geeft de jaarrekening een getrouw beeld van de grootte en de samenstelling van het vermogen van Zeehaven IJmuiden N.V. per 31 december 2021 en van het resultaat over 2021 in overeenstemming met Titel 9 Boek 2 BW.

De jaarrekening bestaat uit:

1. de geconsolideerde en enkelvoudige balans per 31 december 2021;
2. de geconsolideerde en enkelvoudige winst-en-verliesrekening over 2021; en

3. de toelichting met een overzicht van de gehanteerde grondslagen voor financiële verslaggeving en andere toelichtingen.

De basis voor ons oordeel

Wij hebben onze controle uitgevoerd volgens het Nederlands recht, waaronder ook de Nederlandse controlestandaarden vallen. Onze verantwoordelijkheden op grond hiervan zijn beschreven in de sectie 'Onze verantwoordelijkheden voor de controle van de jaarrekening'.

Wij zijn onafhankelijk van Zeehaven IJmuiden N.V. zoals vereist in de Wet toezicht accountantsorganisaties (Wta), de Verordening inzake de onafhankelijkheid van accountants bij assurance-opdrachten (ViO) en andere voor de opdracht relevante onafhankelijkheidsregels in Nederland. Verder hebben wij voldaan aan de Verordening gedrags- en beroepsregels accountants (VGBA).

Wij vinden dat de door ons verkregen controle-informatie voldoende en geschikt is als basis voor ons oordeel.





B. Report on the other information included in the annual report

In addition to the financial statements and our auditor's report thereon, the annual report contains other information that consists of:

- the report of the Executive Board;
- other information as required by Part 9 of Book 2 of the Dutch Civil Code.

Based on the following procedures performed, we conclude that the other information:

- is consistent with the financial statements and does not contain material misstatements;
- contains the information as required by Part 9 of Book 2 of the Dutch Civil Code.

We have read the other information. Based on our knowledge and understanding obtained through our audit of the financial statements or otherwise, we have considered whether the other information contains material misstatements.

By performing these procedures, we comply with the requirements of Part 9 of Book 2 of the Dutch Civil Code and Dutch Standard 720. The scope of the procedures performed is less than the scope of those performed in our audit of the financial statements.

The Executive Board is responsible for the preparation

of the other information, including the report of the Executive Board, in accordance with Part 9 of Book 2 of the Dutch Civil Code.

C. Description of responsibilities regarding the financial statements

Responsibilities of the Executive Board and the Supervisory Board for the financial statements

The Executive Board is responsible for the preparation and fair presentation of the financial statements in accordance with Part 9 of Book 2 of the Dutch Civil Code. Furthermore, the Executive Board is responsible for such internal controls as the Executive Board determines is necessary to enable the preparation of financial statements that are free from material misstatement, whether due to fraud or error.

As part of the preparation of the financial statements, the Executive Board is responsible for assessing the Company's ability to continue as a going concern. Based on the financial reporting framework mentioned, the Executive Board should prepare the financial statements using the going concern basis of accounting, unless the Executive Board either intends to liquidate the Company or to cease operations, or has no realistic alternative but to do so.

The Executive Board should disclose events and circumstances that may cast significant doubt on the



B. Verklaring over de in het jaarverslag opgenomen andere informatie

Naast de jaarrekening en onze controleverklaring daarbij, omvat het jaarverslag andere informatie, die bestaat uit:

- het verslag van de directie;
- de overige gegevens.

Op grond van onderstaande werkzaamheden zijn wij van mening dat de andere informatie:

- met de jaarrekening verenigbaar is en geen materiële afwijkingen bevat;
- alle informatie bevat die op grond van Titel 9 Boek 2 BW vereist is.

Wij hebben de andere informatie gelezen en hebben op basis van onze kennis en ons begrip, verkregen vanuit de jaarrekeningcontrole of anderszins, overwogen of de andere informatie materiële afwijkingen bevat.

Met onze werkzaamheden hebben wij voldaan aan de vereisten in Titel 9 Boek 2 BW en de Nederlandse Standaard 720. Deze werkzaamheden hebben niet dezelfde diepgang als onze controlewerkzaamheden bij de jaarrekening.

De directie is verantwoordelijk voor het opstellen van het verslag van de directie en de overige gegevens in overeenstemming met Titel 9 Boek 2 BW.

C. Beschrijving van verantwoordelijkheden met betrekking tot de jaarrekening

Verantwoordelijkheden van de directie en de raad van commissarissen voor de jaarrekening

De directie is verantwoordelijk voor het opmaken en getrouw weergeven van de jaarrekening in overeenstemming met Titel 9 Boek 2 BW. In dit kader is de directie verantwoordelijk voor een zodanige interne beheersing die de directie noodzakelijk acht om het opmaken van de jaarrekening mogelijk te maken zonder afwijkingen van materieel belang als gevolg van fouten of fraude.

Bij het opmaken van de jaarrekening moet de directie afwegen of de onderneming in staat is om haar werkzaamheden in continuïteit voort te zetten. Op grond van genoemd verslaggevingsstelsel moet de directie de jaarrekening opmaken op basis van de continuïteitsveronderstelling, tenzij de directie het voornemen heeft om de vennootschap te liquideren of de bedrijfsactiviteiten te beëindigen of als beëindiging het enige realistische alternatief is.

De directie moet gebeurtenissen en omstandigheden waardoor gerede twijfel zou kunnen bestaan of de onderneming haar bedrijfsactiviteiten in continuïteit kan voortzetten, toelichten in de jaarrekening.

De raad van commissarissen is verantwoordelijk voor het uitoefenen van toezicht op het proces van financiële verslaggeving van de vennootschap.

Onze verantwoordelijkheden voor de controle van de jaarrekening

Onze verantwoordelijkheid is het zodanig plannen en uitvoeren van een controleopdracht dat wij daarmee voldoende en geschikte controle-informatie verkrijgen voor het door ons af te geven oordeel.

Onze controle is uitgevoerd met een hoge mate maar geen absolute mate van zekerheid waardoor het mogelijk is dat wij tijdens onze controle niet alle materiële fouten en fraude ontdekken.

Afwijkingen kunnen ontstaan als gevolg van fraude of fouten en zijn materieel indien redelijkerwijs kan worden verwacht dat deze, afzonderlijk of gezamenlijk, van invloed kunnen zijn op de economische beslissingen die gebruikers op basis van deze jaarrekening nemen. De materialiteit beïnvloedt de aard, timing en omvang van onze controlewerkzaamheden en de evaluatie van het effect van onderkende afwijkingen op ons oordeel.

Wij hebben deze accountantscontrole professioneel kritisch uitgevoerd en hebben waar relevant professionele





Company's ability to continue as a going concern in the financial statements.

The Supervisory Board is responsible for overseeing the Company's financial reporting process.

Our responsibilities for the audit of the financial statements

Our responsibility is to plan and perform the audit engagement in a manner that allows us to obtain sufficient and appropriate audit evidence to provide a basis for our opinion.

Our audit has been performed with a high, but not absolute, level of assurance, which means we may not detect all material errors and fraud during our audit.

Misstatements may arise from fraud or error and are considered material if, individually or in the aggregate, they could reasonably be expected to influence the economic decisions of users taken on the basis of these financial statements. The materiality affects the nature, timing and extent of our audit procedures and the evaluation of the effect of identified misstatements on our opinion.

We have exercised professional judgement and, where relevant, have maintained professional scepticism throughout the audit, in accordance with Dutch Standards on Auditing, ethical requirements and independence requirements. Our audit included:

- identifying and assessing the risks of material misstatement of the financial statements, whether due to fraud or error, designing and performing audit procedures responsive to those risks, and obtaining audit evidence that is sufficient and appropriate to provide a basis for our opinion. The risk of not detecting a material misstatement resulting from fraud is higher than for one resulting from error, as fraud may involve collusion, forgery, intentional omissions, misrepresentations, or the override of internal controls;
- obtaining an understanding of internal controls relevant to the audit in order to design audit procedures that are appropriate in the circumstances, but not for the purpose of expressing an opinion on the effectiveness of the entity's internal controls;
- evaluating the appropriateness of accounting policies used and the reasonableness of accounting estimates and related disclosures made by the Executive Board in the financial statements;
- concluding on the appropriateness of the Executive

Board's use of the going concern basis of accounting, and based on the audit evidence obtained, whether a material uncertainty exists related to events or conditions that may cast significant doubt on the Company's ability to continue as a going concern. If we conclude that a material uncertainty exists, we are required to draw attention in our auditor's report to the related disclosures in the financial statements or, if such disclosures are inadequate, to modify our opinion. Our conclusions are based on the audit evidence obtained up to the date of our auditor's report. However, future events or conditions may cause a company to cease to continue as a going concern;

- evaluating the overall presentation, structure and content of the financial statements, including the disclosures; and
- evaluating whether the financial statements represent the underlying transactions and events in a manner that achieves fair presentation.

We communicate with the Supervisory Board regarding, among other matters, the planned scope and timing of the audit and significant audit findings, including any significant deficiencies in internal controls that we identify during our audit.

Velsen-Zuid, 30 March 2022

Beuk Audit B.V.

drs. R.H. de Vries RA





oordeelsvorming toegepast in overeenstemming met de Nederlandse controlestandaarden, ethische voorschriften en de onafhankelijkheidseisen. Onze controle bestond onder andere uit:

- het identificeren en inschatten van de risico's dat de jaarrekening afwijkingen van materieel belang bevat als gevolg van fouten of fraude, het in reactie op deze risico's bepalen en uitvoeren van controlewerkzaamheden en het verkrijgen van controle-informatie die voldoende en geschikt is als basis voor ons oordeel. Bij fraude is het risico dat een afwijking van materieel belang niet ontdekt wordt groter dan bij fouten. Bij fraude kan sprake zijn van samenspanning, valsheid in geschrifte, het opzettelijk nalaten transacties vast te leggen, het opzettelijk verkeerd voorstellen van zaken of het doorbreken van de interne beheersing;
- het verkrijgen van inzicht in de interne beheersing die relevant is voor de controle met als doel controlewerkzaamheden te selecteren die passend zijn in de omstandigheden. Deze werkzaamheden hebben niet als doel om een oordeel uit te spreken over de effectiviteit van de interne beheersing van de entiteit;
- het evalueren van de geschiktheid van de gebruikte grondslagen voor financiële verslaggeving en het evalueren van de redelijkheid van schattingen door de directie en de toelichtingen die daarover in de jaarrekening staan;
- het vaststellen dat de door de directie gehanteerde continuïteitsveronderstelling aanvaardbaar is. Tevens het op basis van de verkregen controle-informatie vaststellen of er gebeurtenissen en omstandigheden zijn

waardoor gerede twijfel zou kunnen bestaan of de onderneming haar bedrijfsactiviteiten in continuïteit kan voortzetten. Als wij concluderen dat er een onzekerheid van materieel belang bestaat, zijn wij verplicht om aandacht in onze controleverklaring te vestigen op de relevante gerelateerde toelichtingen in de jaarrekening. Als de toelichtingen inadequaat zijn, moeten wij onze verklaring aanpassen. Onze conclusies zijn gebaseerd op de controle-informatie die verkregen is tot de datum van onze controleverklaring. Toekomstige gebeurtenissen of omstandigheden kunnen er echter toe leiden dat een onderneming haar continuïteit niet langer kan handhaven;

- het evalueren van de presentatie, structuur en inhoud van de jaarrekening en de daarin opgenomen toelichtingen; en
- het evalueren of de jaarrekening een getrouw beeld geeft van de onderliggende transacties en gebeurtenissen.

Wij communiceren met de raad van commissarissen onder andere over de geplande reikwijdte en timing van de controle en over de significante bevindingen die uit onze controle naar voren zijn gekomen, waaronder eventuele significante tekortkomingen in de interne beheersing.

Velsen-Zuid, 30 maart 2022

Beuk Audit B.V.

drs. R.H. de Vries RA





Information about Members of Supervisory Board

Mr T.J. Henrar (Chairman) was born in 1958 and is a Dutch national. He was Chairman of the Board of Tata Steel Nederland until 1 June 2020. With effect from 17 June 2021, Mr Henrar has been appointed to the position of Chairman of FME, the employers' organisation for the technology sector. His term of office will end in May 2023.

Mr R.M. Davio was born in 1951 and is a Dutch national. In his previous career, he served as an executive director of Cofely. He chairs AYOP, Amsterdam Ymuiden Offshore Ports. His term of office will end in 2023.

Mr A.M.M. Doeleman was born in 1949 and is a Dutch national. He is a former executive director of Tata Steel Nederland and served on the Board of Stichting Pensioenfonds Hoogovens. His term of office ended on 19 May 2021.

Mr F.O. Nielsen was born in 1958 and is a Dutch national. He is the Finance Director at Tata Steel Nederland. He joined the Supervisory Board on 20 May 2021. His term of office will end in May 2025.

Ms E. Post was born in 1965 and is a Dutch national. She was a member of the Provincial Executive of Noord-Holland. Ms Post was appointed to the Supervisory Board of Zeehaven IJmuiden NV by the Municipality of Velsen in accordance with the Articles of Association. She has served as the Chairwoman of the Dutch Association of Transport and Logistics since 2019. Her term of office will end in May 2025.

Mr M.A. Wijsmuller was born in 1950 and is a Dutch national. He is a former director of Svitzer Wijsmuller and Offshore Ship Designers. His term of office ended on 19 May 2021.

Mr G.H. Winkeler was born in 1968 and is a Dutch national. He is a former director of OBA Bulk Terminal Amsterdam and has been CEO of the ACV Group since 1 January 2021. He joined the Supervisory Board on 20 May 2021. His term of office will end in May 2025.





Gegevens van de Raad van Commissarissen

De heer Th.J. Henrar (voorzitter) is in 1958 geboren en heeft de Nederlandse nationaliteit. Hij was tot 1 juni 2020 directievoorzitter van Tata Steel Nederland. Met ingang van 17 juni 2021 is de heer Henrar benoemd in de functie van voorzitter van FME, de ondernemersorganisatie voor de technologische industrie. Zijn zittingsperiode loopt af in mei 2023.

De heer R.M. Davio is in 1951 geboren en heeft de Nederlandse nationaliteit. Hij was directeur van Cofely. Hij is voorzitter van de vereniging Amsterdam Ymuiden Offshore Ports. Zijn zittingsperiode loopt af in 2023.

De heer A.M.M. Doeleman is in 1949 geboren en heeft de Nederlandse nationaliteit. Hij was directeur bij Tata Steel Nederland en bestuurslid van de Stichting Pensioenfonds Hoogovens. Zijn zittingsperiode is op 19 mei 2021 afgelopen.

De heer F.O. Nielsen is in 1958 geboren en heeft de Nederlandse nationaliteit. Hij is Finance Director bij Tata Steel Nederland. Hij is tot de Raad toegetreden op 20 mei 2021. Zijn zittingsperiode loopt af in mei 2025.

Mevrouw E. Post is in 1965 geboren en heeft de Nederlandse nationaliteit. Zij was lid van het College van Gedeputeerde Staten van de provincie Noord-Holland. Mevrouw Post is, conform de statuten, door de gemeente Velsen per 27 oktober 2021 benoemd tot commissaris van Zeehaven IJmuiden N.V. Sinds 2019 is zij voorzitter van Transport en Logistiek Nederland. Haar zittingsperiode loopt af in oktober 2025.

De heer M.A. Wijsmuller is in 1950 geboren en heeft de Nederlandse nationaliteit. Hij was directeur bij Svitzer Wijsmuller en Offshore Ship Designers. Zijn zittingsperiode is op 19 mei 2021 afgelopen.

De heer G.H. Winkeler is in 1968 geboren en heeft de Nederlandse nationaliteit. Hij was eerder directeur bij OBA Bulk Terminal Amsterdam en is sinds 1 januari 2021 algemeen directeur van de ACV-Groep. Hij is tot de Raad toegetreden op 20 mei 2021. Zijn zittingsperiode loopt af in mei 2025.









Vormgeving en productie: OPZET, Santpoort-Zuid



Zeehaven  **IJmuiden NV**

Zeehaven IJmuiden N.V.
Halkade 4
Postbus 541
1970 AM IJMUIDEN

Tel.: +31(0)255 547000
info@zeehaven.nl
www.zeehaven.nl

juni 2022

