

# VISIE OOSTZANERVELD

MEI 2026



Dit document is opgesteld door de werkgroep Oostzanerveld. Zij hebben hier samen met experts, pachters, grondeigenaren en inwoners uit het gebied in de periode tussen 2022-2025 aan gewerkt.

De werkgroep bestaat uit de volgende organisaties:

Gemeente Oostzaan <  
Hoogheemraadschap Hollands Noorderkwartier <  
Staatsbosbeheer <  
Land- en Tuinbouworganisatie Noord <  
Agrarische Natuurvereniging Water, Land & Dijken <  
Stichting Vrienden van het Oostzanerveld <  
Vereniging Behoud Boeren Waterland e.o. <  
Vogelbeschermingswacht Zaanstreek <  
Provincie Noord-Holland <

Het toekomstperspectief Oostzanerveld is een gezamenlijk product van de werkgroep voor het gebiedsproces Oostzanerveld. Het toekomstperspectief wordt aangeboden aan Gedeputeerde Staten van de provincie Noord-Holland. Vaststelling door GS betekent bestuurlijke verankering van de koers die de werkgroep, alle belangen meewegend, heeft voorgesteld. Vaststelling geeft het toekomstperspectief geen juridisch bindende werking voor betrokken werkgroeporganisaties. Met hun instemming onderschrijven de organisaties de gezamenlijke koers en het voornemen om deze samen verder uit te werken in een inrichtings- en beheerplan en uit te voeren.

Opdrachtgever: Provincie Noord-Holland

De werkgroep is ondersteund door Wing





# INHOUDSOPGAVE

<b>1</b>	<b>INLEIDING</b>	<b>5</b>
<b>2</b>	<b>DE URGENTIE</b>	<b>7</b>
<b>3</b>	<b>GEBIEDSBESCHRIJVING</b>	<b>9</b>
<b>4</b>	<b>OPGAVEN EN KNELPUNTEN</b>	<b>13</b>
<b>5</b>	<b>WAAR DE OPGAVEN ELKAAR RAKEN</b>	<b>19</b>
<b>6</b>	<b>VISIE</b>	<b>20</b>
<b>7</b>	<b>DE STRATEGIE</b>	<b>22</b>
<b>8</b>	<b>VERVOLG PROCES</b>	<b>28</b>
	<b>AANVULLENDE ZIENSWIJZE: DE BOEREN EN OOSTZAAN</b>	<b>30</b>

## BIJLAGEN

Bijlage 1: Natura 2000

Bijlage 2: NNN en natuurverbindingen

Bijlage 3: Stikstof

Bijlage 4: Daling uitstoot van broeikasgassen

Bijlage 5: KRW

Bijlage 6: Natuur- en landschapsbeheer

Bijlage 7: Levensvatbaarheid agrarische bedrijven

Bijlage 8: Integrale afwegingen en keuzes

Tabel: keuzes en maatregelen

# 1 INLEIDING

**Het Oostzanerveld, gelegen ten noordoosten van Amsterdam, is een unieke natuurparel in het druk bevolkte Noord-Holland. Dit waterrijke gebied is van grote meerwaarde voor mens, plant en dier. Bijzondere diersoorten, zoals de roerdomp en noordse woelmuis, voelen zich hier thuis. Het gebied biedt ook plek aan beschermde plantensoorten zoals de ronde zonedauw, veenmosmosrietland en de kamvaren. Dankzij eeuwenlang kleinschalig agrarisch gebruik heeft dit gebied zich kunnen ontwikkelen tot een bijzondere biotoop. Om deze natuur met haar unieke biodiversiteit te beheren en te behouden voor toekomstige generaties, is structureel beheer, gekoppeld aan een levensvatbaar agrarische bedrijf, noodzakelijk.**

**Agrariërs spelen namelijk een cruciale rol in het beheer van de graslandpercelen. Daarom is het noodzakelijk dat hun verdien capaciteit voldoende is.**

Het gebied en haar bewoners worden geconfronteerd met diverse uitdagingen. Zo kampen grondeigenaren en pachters met grote praktische uitdagingen in het dagelijks beheer - water op percelen, pitrus, ganzen, predatoren, veel percelen zijn alleen per boot te bereiken - waardoor het verdienmodel onder druk staat (zie ook hoofdstuk 4).

Er liggen vijf wettelijke opgaven en twee gebiedsopgaven, die een rol spelen in het Oostzanerveld (zie ook de zeven bijlagen die overeenkomen met de hieronder genoemde opgaven).

- Natura 2000: Het Oostzanerveld is onderdeel van het Natura 2000-gebied IVOT (Ilperveld, Varkensland, Oostzanerveld en Twiske). In dit laagveen ecosysteem gelden wettelijke instandhoudingsdoelen voor een aantal kenmerkende habitattypen en habitatrictlijnsoorten, die nu nog niet voor alle soorten wordt behaald (bijlage 1).
- Realisatie van NNN (NatuurNetwerk Nederland) en natuurverbindingen: Hierdoor krijgen dieren en planten meer kans zich te verspreiden en voort te planten (bijlage 2).
- Stikstof: Hoewel 6 procent van de depositie uit het Oostzanerveld komt en 94 procent van buiten het gebied – en we dus niet overal invloed op hebben, vraagt dit bepaalde keuzes en maatregelen om die 6 procent naar beneden te brengen (bijlage 3).
- Daling van uitstoot broeikasgassen: In het gebied zorgt vooral veenafbraak en daarbij behorende bodemdaling, voor de uitstoot van broeikasgassen (o.a. CO<sub>2</sub>, lachgas en methaan). Bodemdaling en

waterkwantiteit spelen een belangrijke rol rond deze opgave (bijlage 4).

- Kaderrichtlijn Water (KRW): Om de waterkwaliteit van het oppervlaktewater en grondwater te beschermen en te verbeteren, moet voor 2027 een goede ecologische toestand bereikt zijn. Hierbij is de waterkwaliteit op orde brengen, zowel ecologisch als chemisch gezien, een opgave (bijlage 5).

Daarnaast zijn er nog twee gebiedsopgaven benoemd.

- Het verbeteren van natuur- en landschapsbeheer: Intensief (het gaat om het juiste beheer: de juiste maatregel op het juiste moment) beheer is namelijk noodzakelijk voor de instandhouding van de unieke, beschermde natuur in het Oostzanerveld (bijlage 6).
- Levensvatbaarheid van agrarische bedrijven: Dit hangt samen met de opgave hiervoor. Agrariërs worden voor hun percelen binnen het NNN geconfronteerd met een lagere grondwaarde en zien hun verdienvermogen vaak afnemen door beperkingen in gebruik van hun percelen en verminderde flexibiliteit. Daarbij komt dat natuurbeheer ten dienste van de natuurdoelen vaak ook nog eens een kostenpost vormt voor de bedrijfsvoering (bijlage 7).

Deze opgaven raken elkaar, hebben invloed op elkaar (zie ook hoofdstuk 5). Willen we het Oostzanerveld als unieke natuurparel beschermen en behouden, dan vraagt dat een gezamenlijke aanpak en een gezamenlijke visie op het gebied om tot structurele oplossingen te komen.

## SAMENWERKEN IN GEBIEDSPROCES

Vanwege de samenhangende problematiek is de provincie Noord-Holland in 2022 vanuit het Gebiedsprogramma Laag Holland, een gebiedsproces gestart in het Oostzanerveld. Er is een traject afgelegd, met belanghebbenden die fysiek in het Oostzanerveld aanwezig zijn en/ of invloed hebben op het gebied, om tot deze visie te komen.

De provincie heeft het initiatief genomen een werkgroep te vormen, waar de volgende organisaties in deelnemen: Gemeente Oostzaan, Hoogheemraadschap Hollands Noorderkwartier, LTO Noord, Vereniging Behoud Boeren Waterland e.o., Vereniging agrarische natuur- en landschapsbeheer Water, Land & Dijken, Staatsbosbeheer, Vogelbeschermingswacht Zaanstreek, Stichting Vrienden van Oostzanerveld en Provincie Noord- Holland. Parellel aan dit gebiedsproces voert de provincie ook individuele gesprekken met betrokken agrariërs.

In de bijna drie jaar vanaf de start heeft de werkgroep gezamenlijk een traject doorlopen, dat toewerkte naar het toekomstperspectief voor het Oostzanerveld. Dit toekomstperspectief bestaat uit deze visie, een uitwerking van de zeven opgaven (zie bijlagen) en een plan van aanpak voor de volgende fase: de planvormingsfase. Tijdens twee informatieavonden, negen werksessies en een bestuurlijk overleg hebben ook anderen meegepraat en meegedacht. De werksessies waren een belangrijke schakel in het proces. Aan de sessies namen ruim 50 mensen deel, namelijk werkgroepleden, mensen uit het gebied (waaronder tien mensen die agrarisch actief zijn in het gebied) en experts van verschillende organisaties.

In deze sessies bespraken de werksessies de opgaven, knelpunten en mogelijke oplossingen. Deze waardevolle inbreng heeft geleid tot structurerende keuzes, gezamenlijke initiatieven en beter begrip van de dagelijkse uitdagingen die beheerders van het gebied in de praktijk ervaren.

Aan de hand hiervan doet de werkgroep in deze visie een voorstel voor een aantal keuzes die richting geeft aan een duurzame oplossing voor het Oostzanerveld. In het voorstel is er rekening gehouden met de verschillende belangen, in de wetenschap dat niet alle opgaven en problemen overall en op alle vlakken goed kunnen worden opgelost.

In deze keuzes zit een volgorde: sommige keuzes sluiten andere mogelijkheden uit. Het is daarom van belang om deze keuzes als totaalpakket te bekijken.

In een aanvullende zienswijze hebben de boeren van Oostzaan de uitgangspunten voor hun betrokkenheid bij het gebiedsproces geformuleerd. Deze zienswijze is integraal onderdeel van de gebiedsvisie.

Betrokkenen zijn trots en blij dat de visie Oostzanerveld er nu ligt. De gezamenlijke betrokkenheid heeft in dit proces echt het verschil gemaakt. Hierdoor konden keuzes gemaakt worden, de richting is bepaald en concrete maatregelen zijn benoemd. Hiermee ligt een mooie basis om in de volgende fase dit resultaat te gaan uitwerken om het Oostzanerveld weer meer te laten schijnen.

We wensen u veel leesplezier.



Het gebiedsproces bestaat in hoofdlijnen uit 3 fasen: verkenning, planvorming en uitvoering.

De verkenningsfase is afgerond met het Toekomstperspectief, waar deze visie onderdeel van is. Aanvullend op deze visie wordt in het Plan van aanpak de samenwerking omschreven welke initiatieven we willen implementeren. Omdat de noodzakelijke financiering voor veel van deze initiatieven (nog) dient te worden aangetrokken, zijn deze initiatieven zoveel mogelijk als projecten geformuleerd.

## LEESWIJZER

De inleiding gaf een korte samenvatting van de opgaven en beschreef hoe de visie met een gezamenlijke inzet van velen, tot stand is gekomen. In hoofdstuk 2 benadrukken we de urgentie van het toekomstperspectief. Hierin leggen we duidelijk uit waarom deze visie er nu ligt en wat we ermee willen bereiken. Daarna volgt in hoofdstuk 3 een gebiedsbeschrijving en een korte ontstaansgeschiedenis, omdat de problematiek in het Oostzanerveld pas goed te doorgronden is, als we terugkijken op de ontstaansgeschiedenis van Laag Holland. Het is bepalend geweest voor het Oostzanerveld zoals het er nu uit ziet. Vervolgens schetsen we in hoofdstuk 4 de opgaven waar we voor staan. Daarbij lichten we zowel de wettelijke opgaven uit als de aanvullende opgaven. In hoofdstuk 5 geven we aan waar de opgaven elkaar raken en hoe ze elkaar beïnvloeden.

Het toekomstbeeld schetsen we in hoofdstuk 6. Hier laten we zien hoe de werkgroep het Oostzanerveld in al zijn kleur en glorie voor zich ziet. Het is de stip op de horizon waar we met z'n allen naar toe werken. Het pad om daar te komen, de strategie, zetten we uiteen in hoofdstuk 7.

We sluiten af met hoofdstuk 8. Dit is een blik naar de toekomst op korte termijn: de vervolgstappen die we willen nemen, nu deze visie voor u op tafel ligt.

De zienswijze van de boeren in het gebied is toegevoegd aan de visie.

Vervolgens zijn er acht bijlagen en een tabel toegevoegd, waarin we dieper op specifieke thema's ingaan. In bijlage 1 beschrijven we de Natura 2000-opgaven in dit IVOT-gebied. Bijlage 2 gaat in op NNN en de natuurverbindingen. Stikstof en de uitdagingen daaromtrent worden in bijlage 3 beschreven. Andere broeikasgassen komen in bijlage 4 aan de orde. In bijlage 5 staat de Kaderrichtlijn Water centraal. Bijlage 6 gaat in op natuur- en landschapsbeheer, en de uitdagingen rondom de levensvatbaarheid van agrarische bedrijven zetten we uiteen in bijlage 7.

De afwegingen en keuzes die uit deze zeven thema's volgen, zijn toegelicht in bijlage 8, waaraan een tabel is toegevoegd, waarin de keuzes en maatregelen in een oogopslag te zien zijn.

## 2 DE URGENTIE

Een Oostzanerveld vol bomen, pitrus, brandnetels, bramen, grassen en paardenbloemen. Zo zal het gebied eruit zien als we niks doen, als er alleen ad hoc beheer plaatsvindt, als er alleen individueel onderhoud wordt uitgevoerd. De weidevogels zullen niet meer terugkomen. De noordse woelmuis zal verdwijnen, het veenmosmosrietland zal zich niet meer vermeerderen, de ronde zonnedauw zal niet meer bloeien. Het gebied zal verruigen en dichtgroeien, stikstofminnende planten zullen woekeren. Het Oostzanerveld zal veranderen in een moerasbos.

Hierdoor zullen de Natura 2000-doelen voor de beschermde plant- en diersoorten niet gehaald worden. Veenoxidatie binnen NNN-gebieden zal niet verminderen, waardoor het materiaal in natte periodes van het land afstroomt en het watersysteem nog verder wordt belast. Het water zal voedselrijker en troebeler worden, waardoor de waterkwaliteit verslechtert. Bodemdaling zal voortzetten en broeikasgassen zullen blijven vervliegen. Pitrus zal welig tieren, waardoor de agrariërs hun werk niet of nauwelijks meer kunnen uitvoeren en de levensvatbaarheid van hun bedrijven in gevaar komt. Dat is het schrikbeeld van het Oostzanerveld.

### DAGELIJKS BEHEER ALS SLEUTEL

Uit de Natuurdoelanalyse (NDA, provincie Noord-Holland 2023) voor IJperveld, Varkensland, Oostzanerveld en Twiske (IVOT), blijkt dat natuur in zowel de rietlanden als de gras- en hooilanden in het Oostzanerveld al flink onder druk staat. Een belangrijke sleutel om tot structurele oplossingen

te komen, is dagelijks beheer. Maar beheer in een gebied als het Oostzanerveld is gecompliceerd en duur. De vele eilandjes, die meestal alleen per boot zijn te bereiken, maken het beheer tot een tijdrovende klus. Vaak moet er ook omgevaan worden, omdat de doorvaarbaarheid van bepaalde sloten beperkt is. In de praktijk zien de grondeigenaren, pachters en andere gebruikers van het gebied dat het beheer op verschillende percelen onvoldoende is om de natuur- en landschapswaarden te behouden. Delen van het gebied verwilderen. Verder is er veel overlast van ganzen op de graslandpercelen. Ook invasieve exoten en predatoren zorgen voor uitdagingen. Een ander belangrijk punt is het verbeteren van de waterkwaliteit. Deze waterkwaliteit is zo belangrijk voor het kunnen behalen van de Natura 2000-doelen, dat er momenteel een onderzoek plaatsvindt naar het hydrologisch systeemherstel Laag-Holland. De uitkomsten van deze studie kunnen van invloed zijn op de definitieve inrichting van het gebied.

Andere knelpunten die veelvuldig worden genoemd zijn: hoge waterstanden, bagger, en gebrek aan monitoring/naleving van beheerafspraken.

Niets doen, ad hoc of individueel aan de slag zijn geen opties. Willen we doeltreffend aan de slag met dagelijks beheer, dan vraagt dat om keuzes en maatregelen, zowel financieel als organisatorisch, om het Oostzanerveld te beschermen en te behouden. De uitwerking hiervan staat in deze visie.





### 3 GEBIEDSBESCHRIJVING

Om de situatie in het Oostzanerveld te begrijpen, is het goed om terug te kijken op de ontstaansgeschiedenis van dit gebied. Het Oostzanerveld zou zich namelijk niet in zijn huidige vorm hebben kunnen ontwikkelen, zonder het jarenlange kleinschalig maar arbeidsintensieve beheer door grondbezitters.

#### ONTGINNING

Vanaf de Middeleeuwen begonnen bewoners in Laag Holland het veen te ontginnen. Ze groeven sloten en legden veenkades aan om wateroverlast vanuit hoger gelegen veengebied tegen te gaan. Dit leidde tot de karakteristieke, langgerekte, verfijnde verkavelingsstructuur die nog altijd aanwezig is in het gebied. Door het graven van dwarssloten raakten sommige delen volledig door water omsloten en ontstonden er eilandjes. Langs de veenkaden werden nieuwe langgerekte, zogeheten lintdorpen gesticht, dichterbij de landbouwkavels, zoals Oostzaan.

Al in de 17de eeuw waren boeren in Oostzaan actief in de melkveehouderij. De natte veenweidegronden in de regio waren uitermate geschikt voor grasland en dus voor het houden van melkkoeien. In de 18de en 19de eeuw groeide Oostzaan uit tot een belangrijk centrum van melkproductie. In de 20ste eeuw veranderde de sector sterk door mechanisatie en schaalvergroting, trends waar de kleinere bedrijven met voornamelijk vaarland in het Oostzanerveld niet in mee konden. Wel ontstond er een ontwikkeling van natuur naar landbouwkundig gebruik, waarbij het



Projectgrens gebiedsproces Oostzanerveld

De eeuwenoude geschiedenis van veenvorming, -ontginning en -ontwatering, dijkdoorbraken en inpoldering is nog steeds goed afleesbaar in de verkavelingsstructuur van het huidige landschap.

landbouwkundig gebruik steeds minder natuurlijk werd. De van oorsprong aanwezige natuurwaarden verdwenen steeds meer uit het landschap. Door woningbouw in Oostzaan en de aanleg van de A8 in de jaren '60 is het landschap ook geleidelijk veranderd. Op dit moment is het grootste deel van het resterende gebied nog steeds in gebruik als grasland.

De ontginning ten behoeve van agrarisch gebruik heeft gezorgd voor een waterrijk, open gebied met relatief kleine eilanden. Er zijn twee "natuurtypen" te onderscheiden in de doelen, met bijbehorende soorten en omstandigheden:

- De vochtige, kruidenrijke, schrale graslanden die aantrekkelijk zijn voor weidevogels en een vorm van natuurbeheer nodig hebben dat aansluit bij het historisch agrarisch beheer (zoals maaien en het toevoegen van meststoffen wanneer nodig) van het gebied.
- De zeer natte rietlanden met hoge botanische waarde, die niet geschikt zijn voor agrarisch (mede)gebruik en gevoelig zijn voor stikstofneerslag.

#### VAN VOEDSELARM NAAR VOEDSELRIJK SYSTEEM

Het veen, dat de basis is van beide natuurtypen, is in deze regio ontstaan in voedselrijk, brak water. Het zout zorgde ervoor dat veel van de nutriënten niet beschikbaar waren voor de planten. De langzame verzoeting van het gebied sinds de jaren '30, een gevolg van o.a. de aanleg van de Afsluitdijk, heeft ervoor gezorgd dat de van nature in het veen aanwezige voedingsstoffen steeds meer beschikbaar kwamen. Daarbovenop speelt sinds de jaren '70 de intensivering van de landbouw met de bijbehorende toename in het gebruik van (kunst)mest een rol. Daarbij neemt sindsdien de stikstofuitstoot in de omgeving toe, veroorzaakt door industrie, wegverkeer en landbouw. Ook het ontwateren van percelen om het land te kunnen (blijven) gebruiken zorgt voor veenafbraak, waarbij naast nutriënten ook broeikasgassen vrijkomen. Zo is een systeem ontstaan waarin (te) veel nutriënten beschikbaar zijn.

Hierdoor komt de natuur behorend bij een laagveenlandschap onder druk te staan, want die natuur is juist gebaat bij een voedselarm systeem.

### BIJZONDERE NATUURWAARDEN

Het gebied bestaat uit kleine percelen omgeven door water, die veelal extensief agrarisch gebruikt worden. Dit waterrijke veenweidelandschap is een hotspot voor biodiversiteit en van groot (inter)nationaal belang voor weidevogels. Het wordt gekarakteriseerd door hoge natuur- en landschapswaarden, zoals vochtige weidevogelgraslanden, veenmosrietlanden, kruidenrijke hooilandvegetaties, rietlanden en ruigten. Daarnaast kent het gebied bijzondere diersoorten, waaronder de bruine kiekendief, de meervleermuis en moerasvogels, zoals de rietzanger en de snor. Ook fungeert het gebied als een belangrijke waterbuffer en koolstofreservoir.

Ten noorden van het spoor liggen vooral vochtige (weidevogel)graslanden, centraal in het middendeel hoofdzakelijk de botanisch percelen en ten zuiden daarvan weer meer (weidevogel)graslanden. Deze zonering is vastgelegd in het Masterplan Oostzanerveld (2020).

### VERBINDING MET HET WATER

Veengebied is onlosmakelijk verbonden met de aanwezigheid van water. Om toegankelijkheid van het land te creëren zijn in het verleden sloten en greppels gegraven. Het Oostzanerveld valt voor het peilbeheer onder het peilgebied 5330-1 ("Oostzaan").

### HET OOSTZANERVELD

Het Oostzanerveld is een 781 ha groot veenweidegebied, gelegen in de gemeente Oostzaan, ten noorden van Amsterdam en ten oosten van Zaandam. De oostzijde wordt afgebakend door de ringvaart afgewisseld met bossages in recreatiegebied 'Het Twiske'. De noordzijde wordt gevormd door de polder Wijde Wormer. De snelweg A8 met daarachter de flats aan de rand van Zaandam vormen een strakke begrenzing aan de westzijde. De spoorlijn tussen Zaandam en Purmerend loopt dwars door het Oostzanerveld. Het enige fietspad door het gebied loopt langs het spoor, van Zaandam tot de Haal in Oostzaan.

Het gebied maakt deel uit van het Nationaal Landschap Laag Holland. Daarnaast is het onderdeel van IVOT en tevens is 423 hectare van het Oostzanerveld onderdeel van het NNN. De percelen in het Oostzanerveld die niet binnen Natura 2000 of NNN vallen, zijn aangewezen als Bijzonder Provinciaal Landschap



Het Oostzanerveld is landschappelijk op te delen in drie zones. Het Oostzanerveld heeft geen officiële grens, daarom is er een projectgrens opgesteld met de focus op het landelijk gebied (en expliciet niet de dorpslinten) en wat binnen de gemeentegrenzen blijft. Daarnaast is het gebied ten zuiden van de dorpskern Oostzaan niet meegenomen, omdat hier geen NNN of Natura 2000-opgave ligt. De opgaven en mogelijkheden zijn gericht op het gebied binnen deze grenzen. Enkele opgaven spelen echter op een grotere schaal, zoals het watersysteem. Daarvoor kan het nodig zijn om breder te kijken dan deze gebiedsgrens.

Het Hoogheemraadschap Hollands Noorderkwartier (HHNK) beheert het polderpeil (oppervlaktewaterpeil) in Oostzanerveld. Het gebied heeft een vast peil van -1,46 m t.o.v. NAP. Dat komt neer op 20 tot 40 cm onder het maaiveld. Een vast peil betekent dat het waterpeil in de watergangen constant gehouden wordt. Zakt het peil, dan wordt water ingelaten, stijgt het peil, dan slaat het gemaal aan en wordt water weggepompt. Dit polderpeil wordt gehanteerd voor alle hoofdwatergangen in het gebied met uitzondering van de onderbemalingen. In het laatste geval mag een afwijkend peil worden gehanteerd, mits wordt voldaan aan de voorwaarden van de afgegeven vergunning. Onderbemalingen zijn in het verleden gerealiseerd om de betrokken percelen tóch berijdbaar te krijgen. Inmiddels ligt het maaiveld lager dan percelen in het peilgebied van HHNK.

Het huidige peilbesluit bevat een zakkingsclausule van 2 mm/jaar. Deze zakkingsclausule is opgenomen in het peilbesluit om het waterpeil mee te laten zakken met de bodemdaling.

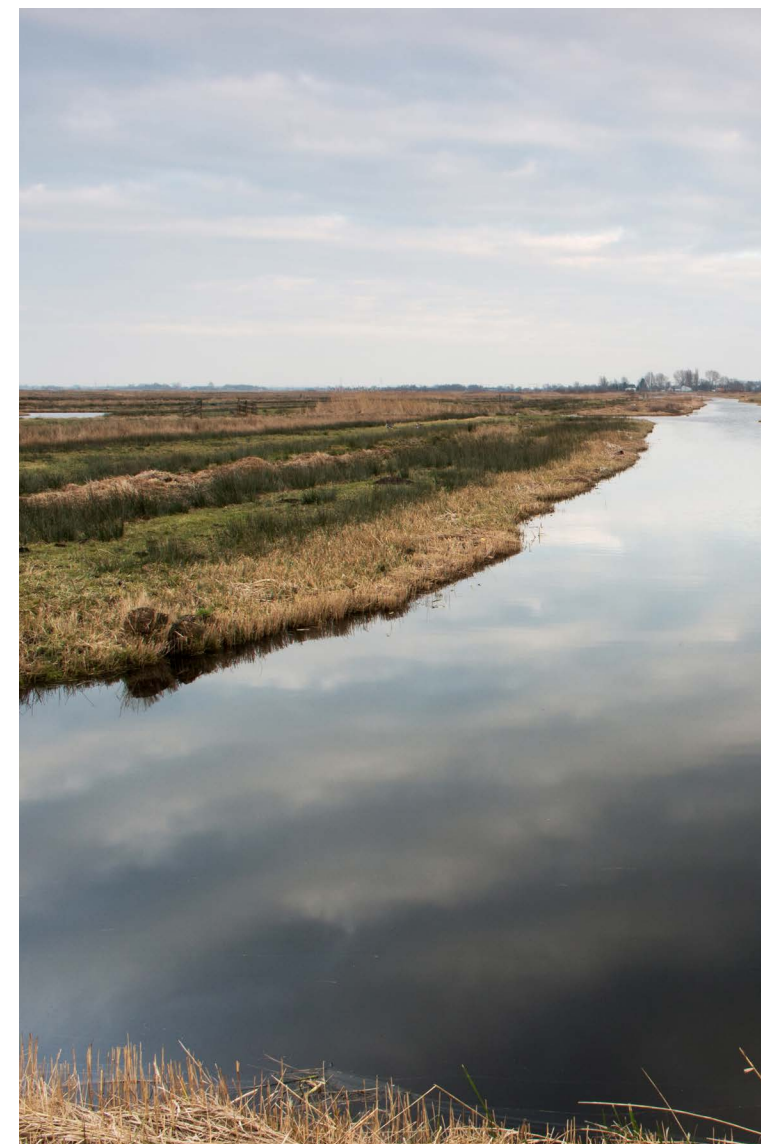
## BOEREN EN BEHEER

Staatsbosbeheer (SBB) is de grootste grondeigenaar in het gebied. Deze terreinbeherende organisatie (tbo) heeft de inzet van lokale ondernemers nodig om het beheer uit te voeren. SBB verpacht graslandpercelen aan agrariërs. Daaronder vallen agrarische ondernemingen en particulieren, die het land hobbymatig beheren. Samen beheren zij ongeveer 70% van het Oostzanerveld. De 'agrariërs' in het Oostzanerveld zijn onderling zeer verschillend.

Buiten de gemeente Oostzaan zijn er drie melkveebedrijven die percelen bezitten in het Oostzanerveld. Zij halen hun hoofdkomen uit het agrarische bedrijf. Binnen de gemeente Oostzaan zitten 16 agrarische bedrijven. De meeste van hen zijn hobbyboer. Op één na hebben alle agrariërs uit Oostzaan één of meer neventakken op het bedrijf, zoals loonwerkzaamheden en recreatieve diensten. Zij houden melkvee, vleesvee en schapen, maar ook landbouwhuisdieren zoals geiten en paarden. Slechts twee bedrijven zijn melkveehouder, waarvan er één midden in het Oostzanerveld is gevestigd. Zeven bedrijven hebben vleesvee en 14 bedrijven houden schapen.

Agrariërs spelen een belangrijke, noodzakelijke rol in het natuurbeheer in het algemeen en van de diverse soorten graslandpercelen in het bijzonder. Agrariërs kunnen het beheer van deze graslandpercelen namelijk het meest efficiënt uitvoeren. Zij hebben naast de (gebieds)kennis en kunde, soms ook speciaal materieel voor natte (vaarland) percelen met weinig draagkracht.

Ook zijn er percelen in eigendom van particulieren, waaronder agrariërs en hobbyboeren. Op deze graslanden weiden ze schapen, koeien (jongvee en/of vleesvee) of paarden of ze gebruiken het als hooiland. De agrariërs in het gebied hebben een extensieve bedrijfsvoering. Het is duidelijk dat het beheer door Staatsbosbeheer en de agrariërs onmisbaar is om het open karakter van de polder te behouden. Dat beheer is niet vanzelfsprekend. In het volgende hoofdstuk gaan we in op de opgaven en uitdagingen die het gebied kent en zal ook duidelijk worden waar de knelpunten zitten als het gaat om het beheer.





## 4 OPGAVEN EN KNELPUNTEN

Het Oostzanerveld is niet alleen een gebied waar beschermde natuurwaarden voorkomen, het is ook een gebied waar veel mensen samenwerken om het gebied te beheren en een plek waar agrarische activiteiten plaatsvinden. De verwevenheid van landbouw en natuur heeft het gebied gevormd tot wat het nu is. Maar zoals in hoofdstuk 1 en 2 al aangegeven, heeft het gebied met heel wat opgaven te maken. Deze opgaven zijn tweeledig: de wettelijke opgaven en aanvullende opgaven. De wettelijke opgaven



zijn gericht op het behoud of versterken van de water- en natuurkwaliteit en het verminderen van de uitstoot van broeikasgassen.

De aanvullende

opgaven, ook wel de gebiedsopgaven, gaan over verbetering van het natuur- en landschapsbeheer, en de levensvatbaarheid van agrarische bedrijven.

In dit hoofdstuk lichten we alle opgaven uit. Elke opgave kent een eigen bijlage (1 t/m 7) voor gedetailleerdere informatie.

### WETTELIJKE OPGAVEN

#### NATURA 2000 (BIJLAGE 1)

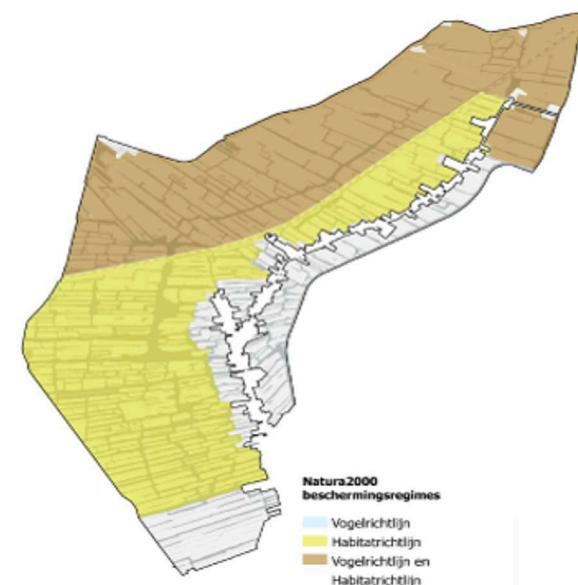
Natura 2000 is een Europees netwerk van beschermde natuurgebieden. In deze Natura 2000-gebieden worden bepaalde dieren, planten en hun natuurlijke leefomgeving beschermd om de biodiversiteit (soortenrijkdom) te behouden. Dit gebeurt onder twee verschillende beschermingsregimes: de vogelrichtlijn (VR), voor alle in het wild levende vogels, en de habitatrichtlijn (HR), ter bescherming van levensgemeenschappen en bijzondere soorten. Er wordt gesproken van VHR-doelen als in een gebied beide beschermingsregimes gelden.

Het Oostzanerveld is onderdeel van het Natura 2000-gebied “Ilperveld, Varkensland, Oostzanerveld & Twiske” (IVOT). De habitattypen en habitatsorten die voor het gebied zijn aangewezen zijn kenmerkend voor een laagveen ecosysteem. Het gaat bijvoorbeeld om veenmosrietland, rietland en ruigten en soorten als noordse woelmuis, bittervoorn en meervleermuis.

#### • OPGAVE

Het Natura 2000-gebied van het Oostzanerveld is volledig Habitatrichtlijngebied (HR). Het noordelijke gedeelte is tevens Vogelrichtlijngebied (VR). Voor sommige doelen geldt een instandhoudingsdoelstelling en voor andere een uitbreidings- of verbeteringsdoelstelling (zie tabel bijlage 1). Dit is beschreven in het Natura 2000-beheerplan IVOT 2023-2029.

Voor het IVOT gelden de volgende kernopgaven:



Het Natura 2000-gebied van het Oostzanerveld is volledig Habitatrichtlijngebied (HR). Het noordelijke gedeelte is tevens Vogelrichtlijngebied (VR). Bron: Mapserver Provincie Noord-Holland.

- Alle successiestadia laagveenverlandings zijn in ruimte en tijd vertegenwoordigd.
- Plas-dras situaties voor o.a. smienten en broedvogels als kemphaan.
- Herstel van grote oppervlakten/brede zones overjarig riet, inclusief waterriet, door herstel van natuurlijke peildynamiek en tegengaan verdroging.
- Behoud en herstel van de brakke variant van ruigten en zomen (harig wilgenroosje).

- **DOEL**

Het behalen van de Natura 2000-doelstellingen die gelden voor het IVOT om zo de soortenrijkdom te behouden.

- **KNELPUNTEN**

1. Ongunstige omgevingsfactoren voor de instandhoudingsdoelen. Hierbij gaat het om: verzuring en vermeting die samenhangen met overbelasting door stikstofdepositie, water van onvoldoende kwaliteit en het beheer. Daarnaast staan ook versnipperingen de verweving met landbouw het behalen van de instandhoudingsdoelen in de weg.
2. Ongunstige omgevingsfactoren voor jonge verlanding. Dit hangt samen met de slechte waterkwaliteit, afkalving van de oevers. Het beheer en de inrichting van het watersysteem zijn eveneens van invloed op de ontwikkeling van verlandingsvegetaties. Voor het behoud van verschillende habitattypen is jonge verlanding noodzakelijk.
3. Diverse knelpunten voor broedvogels en niet-broedvogels. De instandhoudingsdoelstellingen voor roerdomp, bruine kiekendief, visdief, kempahaan en watersnip worden veelal niet gehaald. Dit komt onder andere door het ontbreken van juist leefgebied en beheer. Dit zorgt ervoor dat het aantal broedparen onvoldoende is. Zo is de kiekendief een predator voor weidevogels, dus als hun leefgebieden naast elkaar liggen, dan wel verweven zijn, kan dat ten koste gaan van de weidevogelpopulatie.

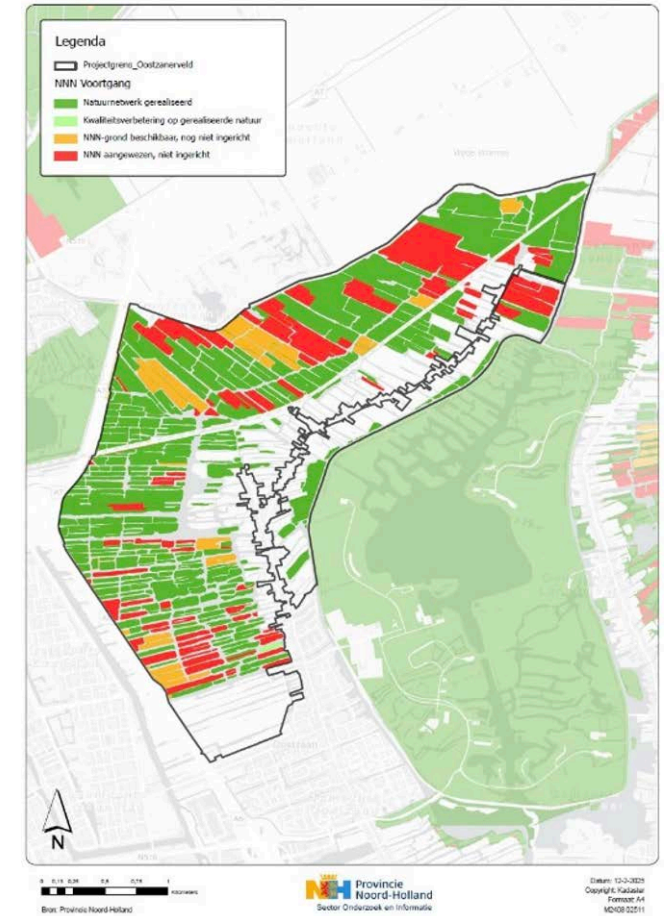
4. Het aanwezige habitattype komt niet overeen met het natuurbeheertype dat is toegekend. Op een gedeelte van de locaties waar een habitattype aanwezig is, is een NNN-natuurbeheertype toegekend dat niet overeenkomt met het huidige, aanwezige habitattype.
5. Een aantal percelen met kwalificerend habitat valt buiten de NNN-begrenzing. Hierdoor is er geen beheersubsidie beschikbaar. Dit kan er toe leiden dat er geen passend beheer wordt uitgevoerd, waardoor (op termijn) de doelen niet gehaald worden.

### REALISEREN NNN EN ECOLOGISCHE VERBINDINGSZONES (BIJLAGE 2)

De NNN-gebieden zijn aangewezen om te dienen als verbindingzone tussen natuurgebieden, zodat dieren en planten meer kans hebben zich te verspreiden en voort te planten. Het Oostzanerveld wordt in het westen, samen met het waterrijke Jagersveld verbonden met de Kalverpolder, Engewormer en Wijdewormer. Dit loopt via de watergang die de Braak volgt. In het oosten wordt het Oostzanerveld verbonden met het Twiske en het Ilperveld. Deze verbinding loopt door in de watergang Burgt die via een aantal stapsteengebieden ten zuidwesten van Purmerend uiteindelijk uitkomt in de Kromme Ganssloot in het Wormer- en Jisperveld. De doelen en opgaven staan tot op het perceel uitgewerkt in het Provinciaal Natuurbeheerplan.

- **OPGAVE**

Het Oostzanerveld telt 423 ha aan NNN. Hiervan was in 2024 288 ha (68%) gerealiseerd.



NNN voortgang binnen het projectgebied van het Oostzanerveld per juli 2024. Bron: provincie Noord-Holland

Per juli 2024 moet er binnen het projectgebied nog 100 hectare aan NNN gerealiseerd worden. Daarnaast moet nog 32 hectare aan NNN worden ingericht, zodat het feitelijk gebruik overeenkomt met het natuurbeheertype op de ambitiekaart.

- **DOEL**

De diversiteit aan soorten in stand te houden en mogelijk te vergroten (VHR-doelen).

- **KNELPUNTEN**

1. Omzetten naar natuur kan grote economische en/of emotionele impact hebben op huidige grondeigenaar, waardoor hij of zij niet altijd mee wilt werken.
2. Onduidelijkheid over de natuurambitie en/of randvoorwaarden van sommige percelen. Zo kan de natuurambitie en/of de grondwaterstand van sommige percelen nog wijzigen als gevolg van de hydrologisch systeemherstel studie, die momenteel wordt uitgevoerd voor heel Laag Holland.
3. Gerealiseerde NNN-percelen hebben het ambitiedoel nog niet bereikt, omdat het juiste beheer ontbreekt en omgevingsfactoren moeilijk te beïnvloeden zijn.
4. Beperkte mogelijkheden voor natuurbeheer bij pachtcontracten van vóór 1977. Natuurbeheer is namelijk lastig af te dwingen bij deze contracten vanwege de sterke rechtspositie van de pachter onder het oude pachtrecht.

## ZORG

IVOT (en daarmee het Oostzanerveld) is één van de vijf focusgebieden in Noord-Holland. Focusgebieden zijn tot NNN-begrensde gebieden in Noord-Holland met kwetsbare, stikstofgevoelige {moeras}natuur waarvoor natuurherstel het meest urgent is. In 2022 is door Gedeputeerde Staten besloten om agrarisch natuurbeheer en daarmee de subsidie voor Agrarisch Natuur- en Landschapsbeheer (“ANLb”) binnen het NNN per 1 januari 2029 te beëindigen. Na die datum kan voor natuurbeheer alleen nog aanspraak worden gedaan op het Subsidiestelsel Natuur en Landschap (“SNL”), zie ook bijlage 6 voor meer informatie over deze subsidies.

Om boeren zo goed mogelijk te ondersteunen bij de omschakeling van agrarisch beheer naar natuurbeheer, faciliteert de provincie de begeleiding om de omschakeling van het ANLb naar SNL te maken. Deze omschakeling vraagt goede inhoudelijke kennis van agrarische bedrijfsvoering en natuurbeheer.

De provincie trekt hierin daarom samen op met de agrarische- en natuurcollectieven.

Omdat de provincie verwacht dat op 1 januari 2029 nog niet alle NNN-percelen binnen focusgebieden zijn omgevormd naar natuur en als zodanig worden beheerd, is er na 1 januari 2029 een periode dat op de nog niet naar NNN omgevormde percelen geen beheervergoeding wordt verstrekt en opgebouwde natuurwaarden in geval van uitblijvend beheer achteruit zullen gaan. Om dit zoveel mogelijk te voorkomen zullen we proactief met de

eigenaren contact leggen om nadere beheerafspraken te maken voor de overbruggingsperiode tussen 1 januari 2029 en het moment van natuurrealisatie. Naast het behoud van de opgebouwde natuurwaarden kan deze overbruggingsperiode agrariërs de ruimte bieden om natuurbeheer in te passen in de bedrijfsvoering<sup>1</sup>.

## STIKSTOF (BIJLAGE 3)

Te veel stikstof en fosfaten zorgen voor een daling van soortenrijkdom in het Oostzanerveld. Zo zullen kenmerkende soorten als veenmosrietlanden en ronde zonnedauw verdrongen worden door soorten zoals haarmos, braam en haagwinde. De provincie Noord-Holland heeft de landelijke stikstofdoelen, die volgen uit de Wet stikstofreductie en natuurverbetering, vertaald naar een doelstelling per Natura 2000-gebied: er wordt ingezet op het terugdringen van stikstofemissie met als resultaat dat in 2025 40% van het beschermde stikstofgevoelige oppervlak van elk Natura 2000-gebied in de provincie Noord-Holland niet overbelast is door stikstofdepositie. Daarnaast is het beleid dat alle sectoren evenredig bijdragen aan de reductie van stikstofuitstoot. Dat betekent dat de uitstoot van sectoren als industrie en wegverkeer via generieke maatregelen worden teruggebracht. In het Oostzanerveld is de landbouw aan zet.

<sup>1</sup> Zie voor meer informatie “toelichting overbruggingsperiode” in de NNN-realisatiestrategie: [https://www.noord-holland.nl/bestanden/pdf/Natuur/Realisatiestrategie%20Natuurnetwerk%20Nederland%20\(NNN\)%202025.pdf](https://www.noord-holland.nl/bestanden/pdf/Natuur/Realisatiestrategie%20Natuurnetwerk%20Nederland%20(NNN)%202025.pdf) “Realisatiestrategie Natuurnetwerk Nederland (NNN) 2025.pdf

- **OPGAVE**

De stikstofdepositie ligt bij verschillende stikstofgevoelige habitattypen boven de Kritische depositiewaarde (KDW). Zie tabel 4 in bijlage 3.

- **DOEL**

De stikstofdepositie in het gebied verminderen om de stikstofgevoelige habitattypen te beschermen.

- **KNELPUNTEN**

1. Het grootste deel van de stikstofdepositie komt van buiten het Oostzanerveld, dus moet worden aangepakt met generieke maatregelen. Maar 6 procent komt uit het Oostzanerveld (3%) of 1 kilometer rond het Oostzanerveld (3%).
2. Ongeveer de helft van de stikstofdepositie uit het Oostzanerveld is afkomstig van de landbouw. Mestaanwending is hierbij de grootste bron.

### **DALING UITSTOOT VAN BROEIKASGASSEN DOOR VERMINDERING VEENOXIDATIE (BIJLAGE 4)**

Niet ontgonnen veengebieden hebben van nature een hoog grondwaterpeil: de bodem is vrijwel geheel waterverzadigd. Als dit veen droogvalt, komt er lucht in plaats van water in de bodem. Dit veroorzaakt inklinking, krimp en veenafbraak. Deze drie processen zorgen allemaal voor een daling van het maaiveld: bodemdaling. Dit leidt tot veenoxidatie: hierbij komen onder andere broeikasgassen vrij, waaronder koolstofdioxide (CO<sub>2</sub>) en lachgas (N<sub>2</sub>O) en methaan (CH<sub>4</sub>).

- **OPGAVE**

Voor bodemdaling is geen concreet wettelijk doel voor het Oostzanerveld. Wel is het van belang om bodemdaling zoveel mogelijk te beperken. De diktes van het veen in het Oostzanerveld variëren van 1 tot 4 meter. In het Oostzanerveld veroorzaakt de huidige veenafbraak, inklinking en krimp naar schatting een bodemdaling van ca. 2 mm. per jaar.

- **DOEL**

Voor het beperken van de uitstoot van broeikasgassen als gevolg van veenafbraak is geen concreet doel voor het Oostzanerveld vastgesteld. Dit in tegenstelling tot de omliggende landbouwgebieden, daarvoor is de concrete opgave 0,066 Mton CO<sub>2</sub>-eq/jaar voor Laag Holland. Wel is het zo dat alle winst in het Oostzanerveld bijdraagt aan de beperking van de uitstoot in Noord-Holland. Daarnaast is het afremmen van de veenafbraak van groot belang voor de natuuropgaven.

- **KNELPUNTEN**

1. Versnelde maaiveld daling houdt zichzelf in stand bij ongewijzigd beleid. Om de gebruiksfunctie te behouden, hebben waterschappen heel lang het polderpeil (oppervlaktewaterpeil) laten “meezakken” met de bodemdaling (peil volgt functie. Hierdoor is een vicieuze cirkel ontstaan. De bodem blijft dalen en het peil zakt mee.
2. Grondwaterstanden in veengebieden zijn relatief lastig te sturen. Bodemdaling treedt op

perceelniveau op en wordt veroorzaakt door (te) lage grondwaterstanden. De stand van het oppervlaktewaterpeil heeft hier weinig invloed op.

3. In de huidige situatie zijn veel percelen gemiddeld genomen al heel nat. De drooglegging is op veel percelen al heel beperkt. Dit betekent dat als het grondwater in natte periodes hoog staat, het hele gebied zeer nat is en water vanaf de percelen eigenlijk nergens heen kan. Deze percelen hebben weinig draagkracht en zijn niet te beheren. Daarnaast is hierdoor het waterbergend vermogen van het gebied heel beperkt.

### **BEREIKEN VAN DE KADERRICHTLIJN WATER DOELN (BIJLAGE 5)**

De Kaderrichtlijn Water (KRW) is een Europese richtlijn over de kwaliteit van het oppervlaktewater en grondwater, dat in 2027 gehaald zou moeten zijn. Het Oostzanerveld behoort tot waterlichaam Waterrijk Waterland+. Het waterlichaam ligt in verschillende polders en peilgebieden. Het verbeteren van de waterkwaliteit richt zich dan ook op het gehele waterlichaam.

- **OPGAVE**

De toestand van Waterrijk Waterland+ is ondermaats. Zo voldoen de chemische waarden niet aan de norm. Van de specifiek verontreinigde stoffen overschrijden vijf stoffen de norm<sup>2</sup>. Daarnaast staan er vier van de acht ecologische waarden onder druk.

<sup>2</sup> KRW-factsheet waterrijk Waterland + (2025)

Zo is de nutriëntenbelasting van het water te hoog (met name fosfor), waardoor er veel algengroei is. Ten tweede is het doorzicht beperkt, waardoor er weinig licht op de bodem komt. Dit belemmert de groei van waterplanten. Daarnaast bevat de waterbodem veel nutriënten en tot slot is de inrichting van het watersysteem ongunstig voor vissen die passen in een systeem met een goede ecologische toestand.

- **DOEL**

Het verbeteren van de waterkwaliteit in het Oostzanerveld.

- **KNELPUNTEN**

1. De hoeveelheid fosfaat in het water. Vanuit historisch perspectief was het watersysteem brak en voedselrijk. De hoge voedselrijkdom uit het verleden draagt nog steeds bij aan de hoge natuurlijke achtergrondbelasting. De hoge sulfaatconcentraties hangen eveneens samen met de brakke geschiedenis. De hoge sulfaatconcentraties dragen bij aan de interne nalevering van fosfaat (interne eutrofiëring). Bij teveel fosfaat wordt het water troebel. Het teveel aan voedingsstoffen brengt de algenbloei op gang. Hierdoor krijgen ondergedoken waterplanten geen licht meer en sterven ze af. Dat trekt bodemwoelende vissen aan, de bodem wordt zacht en daarmee minder geschikt voor de aangroei van nieuwe waterplanten. De habitatgeschiktheid voor veel soorten komt hiermee in het gedrang.

2. Door de afbraak van veen ontstaat er voortdurend slib. Slibvorming draagt bij aan een slechte waterkwaliteit, met verhoogde fosfaatgehalten. Sterke waterbewegingen in het oppervlaktewatersysteem, zoals varen met motorboten en windwerking, zorgen voor veel opwerveling, waardoor het water vrijwel altijd troebel is.

## AANVULLENDE OPGAVEN

### NATUUR- EN LANDSCHAPSBEHEER (BIJLAGE 6)

Het huidige landschap met haar natuurwaarden is ontstaan door menselijk ingrijpen. De eeuwenlange strijd tegen het water heeft inmiddels geleid tot geïsoleerde peilgebieden met percelen voor agrarisch gebruik geschikte grassen.

De natuur en het landschap van het Oostzanerveld zijn afhankelijk van beheer. Als dit beheer niet of onvoldoende plaatsvindt, verruigen de open graslanden en groeien ze dicht. Dit gaat ten koste van de weidevogels<sup>3</sup>. Deze zijn namelijk afhankelijk van openheid, onder andere als bescherming tegen predatoren. Ook de open rietlanden, waaronder de veenmosrietlanden, groeien dicht en veranderen in een moerasbos. Maar beheer in een gebied als het Oostzanerveld is gecompliceerd en duur. Verder is er veel overlast van ganzen op de graslandpercelen. Ook invasieve exoten en predatoren zorgen voor uitdagingen. Daarnaast wordt de doorvaarbaarheid van het gebied minder.

- **OPGAVE**

Er zijn verschillende richtlijnen, adviezen, afspraken en meningen over wat passend beheer is in het Oostzanerveld. Zo kent het Natura 2000-beheerplan 2023-2029 IVOT een gewenst beheer, maar het Natuurbeheerplan (NNN) bijvoorbeeld ook.

- **DOEL**

Natuur- en landschapsbeheer vanuit verschillende partijen beter op elkaar afstemmen, zodat de soortenrijkdom in het Oostzanerveld beschermd kan worden..

- **KNELPUNTEN**

1. Verschillende natuurdoelen vragen verschillend beheer. Zo hebben moeras- en rietlanden hoge grondwaterstanden nodig en geen bemesting. Weidevogels daarentegen leven graag op open graslanden waar wel enige bemesting met ruige mest plaatsvindt.
2. Drukfactoren in het (dagelijks) beheer, zoals verruiging, ganzenoverlast, afvoeren van maaisel, pitrus en baggervorming (zie ook tabel 12 in bijlage 6).
3. Natuurbeheer is niet kostendekkend in deze vaarpolder. De beheervergoeding is daarmee onvoldoende. De beheervergoeding dekt 84% van de

<sup>3</sup> Weidevogels als de watersnip, kemphaan, visdief en grutto hebben baat bij minder voedselrijke, kruidenrijkere nattere graslanden dan andere weidevogels.

landelijke vastgestelde standaardkostprijzen voor het beheer van dit type natuur vanuit het Subsiestelsel Natuur en Landschap (SNL). Deze standaardprijzen zijn echter niet representatief voor het Oostzanerveld. Zo zijn veel percelen alleen per boot te bereiken, wat het beheer arbeidsintensief en tijdrovend maakt.

4. Afspraken en natuurbeheervergoedingen in geval van pacht. Oude pachtcontracten kennen geen afspraken voor beheer, dus de verpachter (Staatsbosbeheer) heeft geen controle op het beheer en kan hier niet in sturen. Als het gaat om recentere pachtgronden ontbreekt het een pachter aan langjarige zekerheid en het niet of wel kunnen ontvangen van (een deel van de) beheervergoedingen.
5. Beheerproblematiek versterkt zichzelf. Alle hierboven genoemde knelpunten versterken elkaar vaak in negatieve zin.

## LEVENSvatBAARHEID AGRARISCHE BEDRIJVEN (BIJLAGE 7)

Lokale agrariërs beheren ongeveer 70% van het Oostzanerveld. Zij spelen een belangrijke, noodzakelijke rol in het natuurbeheer in het algemeen en van de diverse soorten graslandpercelen in het bijzonder. Helaas lukt het veel van de agrariërs in het gebied niet om een bedrijf te voeren dat structureel financieel rendabel is. Vaak combineren zij hun agrarische activiteiten met een eigen loonwerkersbedrijf of een betaalde baan buiten het bedrijf om in hun levensbehoefte te voorzien en voeren hun beheertaken in de ochtend- of avonden uit.

### • OPGAVE

Lokale agrariërs hebben de kennis, kunde en materialen voor het graslandbeheer in het Oostzanerveld. Een boerenbedrijf in dit gebied is echter nauwelijks rendabel. Daarbij komt dat natuurbeheer ten dienste van de natuurdoelen vaak ook nog eens een kostenpost vormt voor de bedrijfsvoering. Op de lange termijn heeft het gebrek aan verdien capaciteit naar verwachting tot gevolg dat steeds meer agrariërs stoppen en er geen overname-kandidaten meer zijn. Als agrariërs niet alsnog in de nabije toekomst economisch duurzaam kunnen boeren én ook Staatsbosbeheer onvoldoende middelen heeft, dan is langjarig, adequaat natuurbeheer op basis van de huidige doelen niet meer mogelijk. Dit zal tot gevolg hebben dat wettelijke natuurdoelen niet blijvend worden gerealiseerd.

### • DOEL

Het verbeteren van de verdien capaciteit.

### • KNELPUNTEN

1. Dalende rentabiliteit door historische autonome ontwikkelingen in de agrarische sector. Gezien de autonome ontwikkelingen en de landschappelijke kenmerken van het Oostzanerveld, is het tegenwoordig uitdagend om in deze vaarpolder een agrarisch bedrijf te hebben dat financieel rendabel is. Er zijn hoge kosten voor bewerking, geringe opbrengsten vanwege natte percelen, en kleine bedrijven met meerdere van elkaar gelegen percelen, waardoor de concurrentiepositie slecht is.

2. Natuurdoelen zetten de rentabiliteit in veel gevallen verder onder druk. Hoewel agrariërs een cruciale rol spelen in het natuurbeheer van de graslandpercelen, botsen natuurdoelen soms wel met het economisch belang van agrariërs. Zo worden agrariërs voor hun percelen binnen het NNN geconfronteerd met een lagere grondwaarde en zij zien hun verdienvermogen vaak afnemen door beperkingen in gebruik en verminderde flexibiliteit.
3. Natuurbeheer kost geld en is geen verdienmodel op zichzelf. De beschikbare vergoedingen dekken de kosten van natuurbeheer niet terwijl natuurbeheer verder nauwelijks iets oplevert.
4. Looptijd en onzekere verlenging van pachtcontracten belemmeren de mogelijkheden voor investeringen.
5. Ganzenschade zet de verdien capaciteit verder onder druk. Ganzen eten de eiwitrijke toppen van het gras weg, trappen het land stuk en laten veel (voedingsrijke) uitwerpselen achter. Agrariërs zijn hierdoor vaak genoodzaakt om voer aan te kopen, wat negatieve financiële gevolgen heeft op hun bedrijfsresultaat.
6. De huidige beheersituatie maakt beheer steeds uitdagender. Zo zorgen hoge waterpeilen ervoor dat vee pas laat in het voorjaar ingeschaard kan worden. Daarnaast verspreidt pitrus zich steeds meer, wat niet als veevoer/ gras gebruikt kan worden. Ook is het afvoeren van maaisel en het gebruik als strooisel duur.

## 5 WAAR DE OPGAVEN ELKAAR RAKEN

In het vorige hoofdstuk zijn de wettelijke en aanvullende opgaven beschreven. Hieruit blijkt dat opgaven en maatregelen elkaar kunnen raken. Dat gebeurt op verschillende niveaus. Ten eerste kunnen verschillende opgaven effect op elkaar hebben. Soms is dat negatief, in een ander geval positief. Daarnaast kunnen opgaven in basis wel neutraal aan elkaar zijn, maar kan een maatregel van de ene opgave, effect hebben op de uitkomst van een andere opgave. Tot slot kan een maatregel bijdragen aan een subdoel van een opgave, maar tegelijkertijd van negatieve invloed zijn op een ander subdoel van dezelfde opgave. In dit hoofdstuk leggen we deze drie niveaus aan de hand van enkele voorbeelden uit. Daaruit zal blijken dat niet alles overal kan en dat er daarom keuzes gemaakt moeten worden.

### DE ENE OPGAVE GEEFT EFFECT OP DE ANDERE OPGAVE

Als het gaat om het eerste niveau, de ene opgave raakt de andere, is een voor de hand liggend voorbeeld de opgave “Realiseren NNN” en de opgave “Levensvatbaarheid van agrarische bedrijven”. Binnen NNN wordt letterlijk ruimte gecreëerd voor planten en dieren om zich te verspreiden en voort te planten door het realiseren van ecologische verbindingzones. Dat betekent dat er in sommige gevallen grond omgezet moet worden naar natuur.

Dit kan een grote economische, en emotionele, impact hebben op de grondeigenaar, veelal is dit de agrarisch ondernemer.

### EEN MAATREGEL VAN EEN OPGAVE HEEFT EFFECT OP EEN ANDERE OPGAVE

Dit tweede niveau is wanneer een maatregel van de ene opgave een andere opgave beïnvloedt, terwijl de opgaven in de basis niet conflicteren of elkaar soms zelfs versterken. Zo is het opzetten van het grondwaterpeil in droge periodes met behulp van greppels een mogelijke maatregel binnen de opgave “Daling uitstoot van broeikasgassen door vermindering van veenoxidatie”.

Echter zorgt deze maatregel ervoor dat gebieden vernatten. Hierdoor wordt het beheer en de bewerkbaarheid van de percelen in deze gebieden lastiger uitvoerbaar, waardoor de beheerkosten hoger worden en daarmee de kostendekking van het beheer nog meer onder druk komt te staan. Dit voorbeeld laat zien dat de maatregel betreffende het opzetten van het grondwaterpeil knelt met de opgave “Natuur- en landschapsbeheer”, terwijl deze opgave in de basis niet bijt met de opgave “Daling uitstoot van broeikasgassen door vermindering van veenoxidatie”.

### BINNEN EEN OPGAVE HEEFT DE ENE MAATREGEL VAN EEN SUBDOEL EFFECT OP EEN ANDER SUBDOEL

Tot slot is er een derde niveau: binnen een opgave raken maatregelen en subdoelen elkaar.

De opgave “Natura 2000” bijvoorbeeld, kent de maatregel om rietkragen te ontwikkelen voor het instandhoudingsdoel bruine kiekendief.

Wanneer dit gebeurt naast weidevogelpercelen, dan is deze maatregel mogelijk van negatieve invloed op instandhoudingsdoelen voor weidevogels binnen de opgave “Natura 2000”. De bruine kiekendief heeft baat bij een landschap met rietkragen en kan zich als predator makkelijker verschuilen voor weidevogelkuikens. Het gevolg van de ene maatregel voor een bepaald subdoel heeft dus weer effect op een ander subdoel.

Bovenstaande voorbeelden laten zien dat de ene opgave leidt tot het aanpakken van een andere opgave. Dat de ene maatregel gevolgen heeft voor de andere. Dit betekent dat er keuzes gemaakt moeten worden om ervoor te zorgen dat opgaven, maatregelen, subdoelen elkaar niet tegenwerken. Niet alles kan dus overal. Die keuzes vragen om een gedegen afwegingsproces.

In het volgende hoofdstuk laten we zien hoe de toekomst eruit kan zien als we gedegen keuzes maken en maatregelen nemen. We schetsen een toekomstperspectief voor het Oostzanerveld. Hierin beschrijven we hoe de opgaven elkaar in de praktijk kunnen ondersteunen. In het hoofdstuk erna leggen we uit hoe we daar kunnen komen, zodat de opgaven en de maatregelen die daarbij horen, elkaar versterken en juist niet tegenwerken.

## 6 VISIE

**In 2040 komt het unieke landschappelijke en cultuurhistorische karakter van Oostzanerveld optimaal tot uiting. De waterkwaliteit is voldoende en het grondwaterpeil draagt bij aan de biodiversiteit, reductie van veenoxidatie en biedt mogelijkheden voor agrarisch gebruik. Een toekomstbestendig watersysteem is hierbij randvoorwaardelijk. Effectief beheer ondersteunt een verder robuust ecologisch systeem. Grondgebonden landbouwbedrijven produceren ecologisch en economisch duurzaam. De samenwerkingen in het gebied borgen een langetermijnvisie voor landschaps- en natuurbeheer. De aanwezige flora en fauna vormen een meerwaarde voor heel Laag Holland.**

**Dit hoofdstuk beschrijft hoe een florerend Oostzanerveld er in de toekomst uit kan gaan zien. De hierboven beschreven stip op de horizon is uitgewerkt langs twee integrale thema's: ecologie en omgevingskwaliteit, en landgebruik en functies.**

### ECOLOGIE EN OMGEVINGSKWALITEIT

De maatregelen werpen hun vruchten af. De stikstof maatregelen, het ontvlechten van natuur en landbouw, en individuele maatregelen op het boerenerf, hebben allemaal bijgedragen om de kwaliteit van de bestaande veenmosrietlanden te verbeteren. Er ligt een dynamisch laagveen landschap, waarbinnen alle stadia van de successie (dus van verlanding tot aan het bosstadium) verspreid over het gebied aanwezig zijn. Het watersysteem is minder voedselrijk, wat de kwaliteit van het oppervlaktewater ten goede komt. Zo worden op de lange termijn alle stadia van de verlandingsreeks, waaronder vochtige laagveenheide en veenmosrietland, behouden. Ook heeft het een positief effect op habitattypen als kranwierwateren en habitatrichtlijn soorten als de bittervoorn. Verandering kost tijd en Moeder Natuur is geduldig, maar langzaamaan zien de mensen het gebied veranderen. Het systeem in het Oostzanerveld heeft een balans gevonden en is veerkrachtiger. Het gebied is weer open, waardoor de unieke langgerekte verkavelingsstructuur van het veenweide landschap weer duidelijk zichtbaar is. De ronde zonnedauw ligt met haar rozet van bladeren op het veenmosrietland. De noordse woelmuis vindt zijn weg via het water naar de verschillende eilandjes. En wie goed luistert in de ochtendschemering bij zacht weer hoort de roerdomp.

Het NNN-gebied is volledig gerealiseerd: er is een aaneengesloten natuurnetwerk ontstaan dat ruimte geeft aan het leefgebied van de beschermde plant- en

diersoorten. Door het verbeteren van de zonering zijn botanische percelen en percelen met agrarisch mede gebruik beter gescheiden en kunnen de verschillende plant- en diersoorten goed gedijen. Kruidenrijke weidevogelgraslanden karakteriseren het noorden van het Oostzanerveld, waar de verwildering, afslag en pitrus is afgenomen. De jonge pullen hebben minder last van predatoren. Het midden van het gebied onderscheidt zich door de veenmosrietlanden, waar zelfs de verlanding, en dus veengroei, wat wel zo'n 20 tot 40 jaar kan duren, gestaag begint vorm te krijgen. In de zuidelijke zone is sprake van een mozaïek van vochtig hooiland en kruidenrijk grasland.

De natuur heeft zich op deze manier kunnen ontwikkelen, omdat de waterkwaliteit -en kwantiteit verbeterd is. Op basis van een aantal onderzoeksprojecten is er een pakket aan waterbeheermaatregelen samengesteld, dat zorgt voor een betere waterkwaliteit. Zo wordt afkalving onder andere voorkomen door natuurvriendelijke oevers aan te leggen en afrasteringen te plaatsen. Er zijn minder vaarbewegingen nodig, omdat de beheerders het beheer beter op elkaar afgestemd hebben en/of de percelen van eigenaren dichterbij elkaar liggen dan voorheen als gevolg van een proces van vrijwillige kavelruil. Er is een passende oplossing gevonden voor de in- dan wel doorlaat van gebiedsvreemd water. Een samenspel van landelijke en provinciale maatregelen en maximale inspanningen in het gebied hebben geleid tot minder stikstofuitstoot en minder stikstofdepositie

\* Bron: Startdocument van het gebiedsproces (januari 2023)

in het gebied. De voedselrijke omgeving verandert langzaam naar een voedselarme biotoop. Kranswieren zien hun kans, de biodiversiteit in het water neemt daardoor ook toe.

Veenafbraak wordt geremd. Door percelen anders te beheren, door de inzet van greppelinfiltratie en/ of waterinfiltratiesystemen, is het watersysteem beter op orde en wordt bodemdaling, en dus CO<sub>2</sub>-uitstoot, zoveel mogelijk beperkt.

#### LANDGEBRUIK EN FUNCTIES

Als het gaat om beheer richt Staatsbosbeheer zich met name op de botanische percelen. Agrariërs richten zich met name op de graslandpercelen. Daarnaast zijn er particuliere grondeigenaren, die hun percelen (laten) beheren in lijn met de natuurbeheeradviezen. Door een dekkende kostenstructuur werken beheerders met plezier aan hun beheerwerkzaamheden. Schapen, koeien, paarden en geiten begrazen de graslanden. Het vee zorgt voor een ecologische beweiding en natuurlijk beheer. De kanten van de percelen zijn afgerasterd om vertrapping te voorkomen, waardoor er minder oeverafkalving plaatsvindt. Verschillende percelen zijn waar mogelijk met elkaar verbonden, of zelfs geruimd, zodat het natuurbeheer in het gebied efficiënter uitgevoerd kan worden.

Hierdoor kost het beheer minder tijd en geld.

Om het Oostzanerveld in deze staat te behouden, is continu beheer nodig. Daar is iedereen het over eens. Langjarige, structurele afspraken zijn gemaakt.

Samenspraak staat daarbij centraal: alle beheerders, grondeigenaren en pachters, zijn onderling betrokken en werken samen. Hierdoor wordt vooruitgang geboekt: zo komt verruiging nauwelijks meer voor en de grote aantallen pitrus, cranberry en appelbes zijn verdwenen. Omliggende bewoners en bezoekers waarderen, respecteren en genieten van het gebied. Het Oostzanerveld kent maar één fiets- en wandelpad. Juist deze beperkte mogelijkheden om te recreëren op het land, zorgen ervoor dat het gebied niet overstroomt met wandelaars en fietsers. De natuur gedijt goed bij deze rust. Af en toe komt er een kano, praam of vlet voorbij. Vanuit het dorp Oostzaan, de trein en de snelweg strekt een weids open veenweidegebied zich uit, waar de noordse woelmuis en de jonge gruttopullen onopgemerkt hun gang kunnen gaan.



## 7 DE STRATEGIE

**Hoe komen we tot deze toekomstvisie? Hoe zorgen we ervoor dat in 2040 het Oostzanerveld echt zo floreert als beschreven in het vorige hoofdstuk?**

**De werkgroep heeft drie uitgangspunten geformuleerd:**

- **De natuurdoelen staan centraal, oplossingen en maatregelen moeten in dienst staan van de natuurdoelen.**
- **Inzetten op behoud van de mogelijkheid voor lokale, agrarische ondernemers om het natuurbeheer uit te voeren.**
- **Niet kijken naar een gebiedsbrede aanpak van stikstofuitstoot, maar naar maatregelen op individueel bedrijfsniveau en naar maatregelen voor de andere opgaven, die ook bijdragen aan het verminderen van de stikstofuitstoot en -neerslag op de stikstofgevoelige percelen.**

**Als belangrijkste uitgangspunt heeft de werkgroep ervoor gekozen om de natuurdoelen centraal te zetten. Oplossingen en maatregelen moeten in dienst staan van de natuurdoelen. De keuze hiervoor volgt (onontkoombaar) uit het feit dat de natuurdoelen vanuit Natura 2000, NNN, stikstof, KRW en de klimaatopgave wettelijke verplichtingen of bindende beleidsafspraken zijn, waaraan moet worden voldaan.**

Centraal stellen van de natuurdoelen vraagt een inrichting van het Oostzanerveld met de focus op de natuur én langjarige zekerheid voor natuurbeheer. Alleen als voor het Oostzanerveld ook langjarig, adequaat natuurbeheer gegarandeerd is, kunnen de natuurdoelen blijvend worden gehaald. In het uitvoeren van (natuur)beheer op de granslandpercelen spelen de huidige agrariërs in het gebied momenteel een belangrijke, noodzakelijke rol. Vandaar dat de werkgroep dit als tweede uitgangspunt heeft benoemd: inzetten op behoud van de mogelijkheid voor lokale, agrarische ondernemers om het natuurbeheer uit te voeren (daar waar dat vanuit natuurdoelen mogelijk/wenselijk is).

Om de natuurdoelen te halen, is het derde uitgangspunt ook van belang. Niet kijken naar een gebiedsbrede aanpak voor stikstofuitstoot, maar wel kijken naar maatregelen op individueel bedrijfsniveau onder andere. Zo blijkt uit de ecologische en agrarische beheercheck dat de gemiddelde Grootvee-eenheid {GVE} gebiedsbreed binnen de grenzen van de minimale en maximale veebezetting valt. Op gebiedsniveau is er geen reductie van vee nodig om te voldoen aan de natuurbeheeradviezen. Op perceelsniveau zijn soms wel aanpassingen in GVE nodig om te voldoen aan de beheeradviezen en om de natuurambitie te realiseren.

Om de situatie in het Oostzanerveld echt te verbeteren, stelt de werkgroep dat aanpak op drie grotere thema's (zie kader) nodig is om tot oplossingsrichtingen te komen.

Deze komen voort uit de drie uitgangspunten. In dit hoofdstuk lichten we deze thema's uit; wat ze betekenen voor het gebiedsproces en welke eventuele maatregelen daaraan gekoppeld kunnen worden.

De oplossingsrichtingen bieden langjarig perspectief aan zowel de natuur als grondeigenaren en beheerders. In bijlage 8 staat uitgebreid toegelicht hoe de opgaven in het Oostzanerveld samen komen en hoe ze doorwerken in de dagelijkse werkelijkheid. Hierin staat waarom bepaalde keuzes zijn gemaakt (en waarom welke niet). Ook bevat deze bijlage een tabel, waarin de keuzes gestructureerd zijn weergegeven.

Aanpak op deze drie thema's is noodzakelijk om de problemen in het Oostzanerveld op te lossen:

1. Een optimalisatie van en aanpassingen in de bestaande zoning in het gebied
2. Aanpassingen in het watersysteem
3. Langjarig natuurbeheer zeker stellen

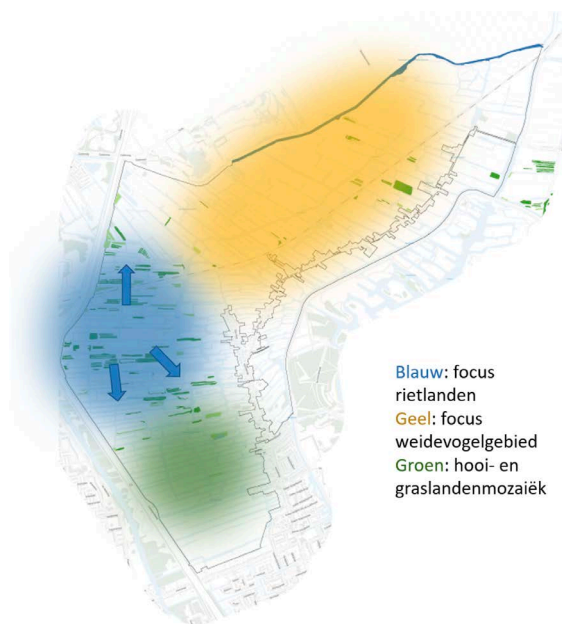
Daarbinnen is besloten om een aantal materiële maatregelen/keuzes door te voeren, onder voorbehoud van capaciteit en financiering.

## THEMA 1: EEN OPTIMALISATIE VAN EN AANPASSINGEN IN DE BESTAANDE ZONERING IN HET GEBIED

De doelen vanuit Natura 2000 en beheertypen vastgelegd in het Natuurnetwerk Nederland (NNN) vragen verschillende omstandigheden ter plaatse. Er zijn twee “landschapstypen” te onderscheiden in de doelen, met bijbehorende soorten en omstandigheden: aan de ene kant de vochtige, kruidenrijke, schrale graslanden die aantrekkelijk zijn voor weidevogels en geschikt zijn voor een vorm van natuurbeheer door agrariërs. Aan de andere kant de zeer natte rietlanden met hoge botanische waarde, die eigenlijk niet geschikt zijn voor agrarische medegebruik en gevoelig zijn voor stikstofneerslag. De landschapstypen trekken verschillende soorten en ook dat conflicteert soms met elkaar.

Zonering van het natuurgebied in grotere eenheden, gebaseerd op deze “landschapstypen”, zorgt ervoor dat meerdere oplossingsrichtingen kunnen worden gecombineerd. Daarom wordt voorgesteld om het gebied in drie hoofdzones in te delen (zie figuur p.25). Hier werd al voor gepleit in het Masterplan Oostzanerveld. Gedurende het gebiedsproces is besloten om deze zonering verder te optimaliseren om gericht toe te kunnen werken naar de natuurdoelen. Het voordeel van zonering is dat conflicterende natuurdoelen worden “ontvlochten”.

Nu liggen met name het botanische deel kwalificerende veenmosrietlanden en percelen met agrarisch medegebruik direct naast elkaar. Mestaanwending op percelen met agrarische medegebruik zorgt voor flinke stikstofdepositie op de naastgelegen veenmosrietlanden. Door deze gebieden ‘uit elkaar te trekken’, bijvoorbeeld door middel van kavelruil, kunnen er meerdere doelen worden gehaald. Behalve dat natuurtypen als veenmosrietlanden dan minder belast worden, zorgt kavelruil voor grotere blokken die gelijksoortig beheer vragen. Beheer wordt daardoor efficiënter, wat effect heeft op de beheerkosten.



Indeling van het Oostzanerveld in drie zones

Drie zones zijn hierbij gedefinieerd om de gewenste doelen te halen:

1. De noordelijke zone wordt vooral ingericht als open veenweidelandschap. Er is sprake van mozaïek met op veel plekken een hoge grondwaterstand in het voorjaar (plasdrassen) en kruidenrijkdom. Er zijn diverse weidevogels en broedvogels met extra aandacht voor watersnip en kemphaan. In deze zone komen verspreid ook kwalificerende habitats veenmosrietland voor. Veenmosrietlanden zelf kunnen goed ingepast worden in een open weidevogelgebied, aangezien ze jaarlijks in najaar of winter worden gemaaid. Het gebied is daarom open tijdens het broedseizoen.
2. In de centrale zone ligt de focus op het op gang brengen van de successie van het stadium laagveenverlandend naar het stadium veenmosrietlanden. In dit gebied is de grondwaterstand hoog, is geen opslag op de percelen (-braam/appelbes-struiken en houtige gewassen), en wordt gezocht naar uitbreidingsmogelijkheden voor veenmosrietland. Het gebied is geschikt voor broedvogels, als de roerdomp, waarvoor een behoudsdoelstelling geldt. Daarnaast is er aandacht voor de noordse woelmuis.
3. In de zuidelijke zone is sprake van een mozaïek van vochtig hooiland en kruidenrijk grasland. Beheermaatregelen voor vochtig hooiland zijn onder andere maaien en afvoeren, geen/nauwelijks bemesting, nabeweiding in het najaar door vee dat de

bodem beperkt vertrapt (bijvoorbeeld kleiner vee zoals schapen en/of minder zware runderrassen). Op deze percelen is waarschijnlijk intensief ontwikkelingsbeheer nodig. Beheermaatregelen voor kruidenrijk grasland zijn onder andere weinig bemesting, begrazing met een lage veedichtheid en ruigtes deels laten staan. Op deze percelen is enige mate van ontwikkelingsbeheer nodig. Met dit mozaïek worden gunstige omstandigheden gecreëerd voor onder meer noordse woelmuis en waterspitsmuis.

#### KEUZE EN MAATREGELN (ZIE BIJLAGE 8)

- Verminderen van verwevenheid van botanische percelen en percelen met agrarisch medegebruik.
- Optimalisatie van de bestaande zonering van het gebied - uitbreiding veenmosrietlanden in noordwesthoek boven het spoor.
- Optimalisatie van de bestaande zonering van het gebied - uitbreiding veenmosrietlanden naar het zuiden onder het spoor.
- Optimalisatie van de bestaande zonering van het gebied - ook focus op weidevogels in de zuidoosthoek onder het spoor.
- Optimalisatie van de bestaande zonering van het gebied - focus op een mozaïek van vochtig hooiland en kruiden- en faunairijk grasland in zuiden.
- Voortzetten focus op ontwikkeling van (veenmos) rietlanden op de nattere percelen.
- Stimuleren van jonge vegetatie door graven van petgaten.

- Beheermaatregelen in lijn met Natura 2000- instandhoudings- en uitbreidingsdoelstellingen met uitzondering van volgende maatregel (bruine kiekendief).
- In tegenstelling tot het Natura 2000-advies, geen maatregelen nemen ten noorden van het spoor om meer leefgebied voor bruine kiekendief te realiseren, mits elders alternatief.
- De huidige NNN begrenzing behouden - percelen die binnen het NNN vallen, blijven NNN.
- NNN mogelijk uitbreiden met kwalificerend habitat percelen die in Natura 2000 liggen, maar (nog) niet in het NNN.
- Beheertypen in overeenstemming brengen met habitattypen - in geval van conflict gaan Natura 2000-doelen voor.
- Percelen met de natuurambitie Nat schaalland vervangen voor Vochtig hooiland en eventueel Kruiden- en faunairijk grasland.

## THEMA 2: AANPASSINGEN IN HET WATERSYSTEEM

Zowel de waterkwaliteit als de waterkwantiteit leveren problemen op in het Oostzanerveld. Het water bevat te veel voedingsstoffen voor het op gang komen van de nieuwe verlandingen, die noodzakelijk zijn om de Natura 2000-doelen te halen. Het waterpeil staat regelmatig zo hoog, dat percelen niet te betreden of te bewerken zijn. Het grondwaterpeil zakt in de zomers midden in de percelen

te ver weg, waardoor bodemdaling in het midden van de percelen plaatsvindt (er ontstaat een soepkommenstructuur) én waardoor geoxideerd veen in natte periodes het water instroomt en zo de waterkwaliteit belast. De watergangen liggen vol bagger en slibben langzaam dicht. Het beperkte doorzicht en de opwerveling van bagger zorgen ervoor dat het water niet voldoet aan de KRW-richtlijnen en bepaalde soorten niet (meer) in het water voorkomen, waardoor de biodiversiteit achteruitgaat. Het boezemwater wordt ingelaten aan de noordoostkant van het Oostzanerveld en uitgelaten aan de zuidwestzijde. Dit water, met te veel voedingsstoffen, spoelt door het hele gebied.

Deze situatie levert op allerlei vlakken problemen op. De waterkwaliteit en droogte zijn drukfactoren voor de natuur, de hoge waterstanden en dichtslibbende sloten zorgen voor slecht bereikbare en beheerbare percelen en veenoxidatie zorgt voor bodemdaling en uitstoot van broeikasgassen.

Momenteel loopt er in opdracht van de provincie en HHNK een Laag Holland breed onderzoek naar benodigde maatregelen voor hydrologisch systeemherstel. Dit onderzoek zal uitmonden in scenario's met maatregelen per Natura 2000-gebied. Over de scenario's zullen de bestuurders van provincie en HHNK een keuze maken. Deze keuze zal voor onder andere dit gebiedsproces in het Oostzanerveld richtinggevend zijn. Alle voorgestelde maatregelen zijn daarom onder voorbehoud van uitkomsten van dit onderzoek.

## AFWEGINGEN

### Maatregelen voor waterkwaliteit

Hydrologische isolatie, in combinatie met visstandbeheer, slootkantbeheer en wellicht defosfatering, zijn volgens de werkgroep maatregelen die positief bijdragen aan het halen van de botanische natuurdoelen in de centrale zone van het Oostzanerveld. Dit vraagt wel om onderzoek naar de schaal en vorm. Wat is de invloed van het afsluiten van watergangen voor de bereikbaarheid van percelen bijvoorbeeld? Daarnaast blijkt uit eerdere ervaringen met hydrologische isolatie dat de waterkwaliteit niet altijd verbetert of dat er andere problemen, zoals blauwalg, kunnen ontstaan. Om het doorspoelen van het gebied met gebiedsvreemd (voedselrijk) water te beperken, wil de werkgroep laten onderzoeken of de inlaat verplaatst kan worden naar een locatie dichterbij de zuidelijker gelegen uitlaat. Slootkantbeheer is een derde aandachtspunt om de waterkwaliteit te verbeteren, denk aan maatregelen als afrastering, natuurvriendelijke oevers en natuurlijke beschoeiing.

### Maatregelen voor waterkwantiteit

Als het gaat om peilbeheer wil de werkgroep vasthouden aan peilaanpassingen o.b.v. de zakkingsclausule. Ze doet dit omdat het waterpeil al hoog staat in het Oostzanerveld, op het niveau dat gewenst is voor het tegengaan van veenaafbraak en de uitstoot van broeikasgassen, 20 tot 40 cm onder maaiveld.

Om bodemdaling en CO<sub>2</sub>-uitstoot verder tegen te gaan zijn gerichte maatregelen nodig om de grondwaterstand in de percelen te verhogen, zoals greppels.

De werkgroep wil liever geen waterinfiltratiesystemen (WIS) in het Oostzanerveld aanleggen, maar houdt wel de mogelijkheid open om WIS op rijlandpercelen te bespreken.

Tot slot stelt de werkgroep voor geen nieuwe onderbemalingen toe te staan.

### KEUZE EN MAATREGELEN (ZIE BIJLAGE 8)

- Voortzetten peilaanpassingen op basis van de zakkingsclausule.
- Voortzetten huidige onderbemalingen.
- Geen nieuwe onderbemalingen goedkeuren.
- Grondwaterpeil verhogen in de droge periodes met behulp van greppels (in principe geen waterinfiltratiesysteem - nader onderzoeken/ beleid).
- Afskalving voorkomen door slootkantbeheer - afrasteren, natuurvriendelijke oevers, natuurlijke beschoeiing, bestrijden Amerikaanse rivierkreeft.
- Fosfaatgehalte verlagen - verkennen om de waterinlaat te verplaatsen naar een locatie aan de zuidzijde van het Oostzanerveld, dichterbij de uitlaat.
- Fosfaatgehalte verlagen en doorzicht verbeteren door hydrologische isolatie - nader te onderzoeken, in combinatie met visstandbeheer, slootkantbeheer, evt. defosfatering.

## THEMA 3: GEGARANDEERD LANGJARIG NATUURBEHEER

Alle beherende partijen in het Oostzanerveld ervaren dat het beheer in rap tempo lastiger wordt, zowel voor de agrarische bedrijfsvoering als het natuurbeheer. De meest ervaren problemen zijn ganzenoverlast, (te) hoge waterstanden, pitrus, predatie, verruiging (waaronder opslag van bomen), de kosten van (maaieren en) afvoeren van maaisel, en overlast van exoten zoals cranberry, appelbes en in toenemende mate watercrassula en de Amerikaanse rivierkreeft.

Veel van bovenstaande zaken hebben direct of indirect een kostencomponent: ganzenvraat zorgt voor minder grasopbrengst en de noodzaak om voer in te kopen, ook pitrus zorgt ervoor dat maaieren lastiger wordt en er minder voer van het land komt, hoge waterstanden remmen de grasgroei en draagkracht van de percelen, predatoren roven weidevogeleieren en -kuikens waardoor het totale aantal vogels daalt. Minder vogels betekent ook dat er alleen minder “zwarte” ANLb pakketten<sup>4</sup> met minder vergoeding kunnen worden afgesloten. Verruiging maakt maaieren en afvoeren lastig en duurder, het verwijderen van boomopslag moet vanwege de natte omstandigheden handmatig gebeuren.

<sup>4</sup> Let wel, ANLb op percelen die vallen onder het NNN is vanaf 2029 niet meer mogelijk.

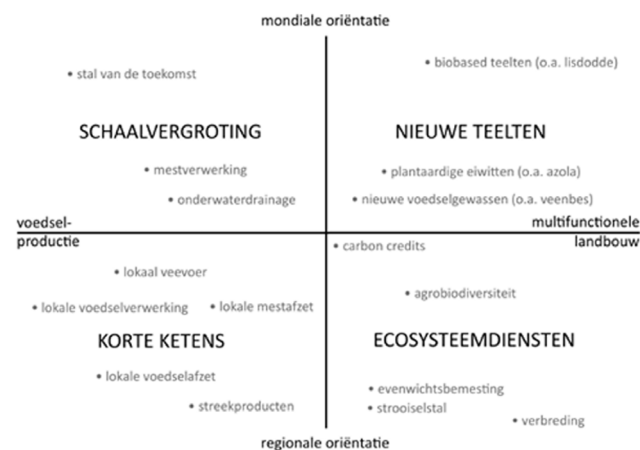
## ONDERSCHIED IN BEHEER

In het vraagstuk van het beheer moeten we onderscheid maken tussen natuurbeheer en beheer in het kader van (agrarische) bedrijfsvoering. De grootste grondeigenaar in het gebied, Staatsbosbeheer, past voor al haar gronden natuurbeheer toe. Percelen van Staatsbosbeheer die geschikt zijn voor (of in het beheer zelf vragen om) agrarisch medegebruik verpacht ze aan agrariërs. In de liberale pachtcontracten horen daar afspraken over beheer en gebruiksmogelijkheden bij. Oudere contracten hebben deze afspraken vaak niet, wat het voor Staatsbosbeheer moeilijker maakt om de gewenste natuurtype op deze percelen blijvend te realiseren.

De agrariërs in het gebied beheren hun (pacht) percelen als onderdeel van hun bedrijfsvoering. Ze zetten de gronden in voor weidegang van vee en/of voor de productie van voer. Ze hebben de mogelijkheid om hun inkomen uit het bedrijf aan te vullen door natuurbeheer. In de praktijk doen heel veel agrariërs dat, velen halen zelfs het grootste deel van hun inkomen uit natuurbeheer.

Zoals eerder in dit document gesteld, is langjarig adequaat beheer heel erg noodzakelijk. Wanneer er niks meer aan onderhoud of beheer wordt gedaan, zal het gebied op termijn vrijwel onbeheersbaar worden en verbossen, waardoor de natuurdoelen niet worden behaald en/of worden behouden.

Er zijn een viertal algemene perspectieven voor de landbouw in veenweidegebieden beschreven<sup>5</sup>, waarbij met name onderscheid wordt gemaakt tussen grondgebruik en marktorientatie. Deze vier perspectieven zijn: Ecosysteemdiensten, Schaalvergroting, Nieuwe teelten en Korte ketens.



<sup>5</sup> Rapport "Ruimtelijke perspectieven Laag Holland, Ontwerpend onderzoek naar de relatie tussen veenbehoud en landbouw. Strootman Landschapsarchitecten en Natuurlijke Zaken (2018)"

Tijdens werksroom bijeenkomsten en andere gesprekken met agrariërs kwam naar voren dat zij aan het perspectief Ecosysteemdiensten willen vasthouden. Hiervoor is het echter wel noodzakelijk dat er een oplossing wordt gevonden voor de diverse knelpunten. De agrariërs noemen in het bijzonder problematiek van de beheervergoedingen, pachtcontracten en ganzenschade. Vanuit het vertrekpunt Ecosysteem diensten is daarom nagegaan welke oplossingsrichtingen en maatregelen vanuit agrarisch perspectief gewenst zijn.

Verder hebben agrariërs aangegeven dat er wellicht ook mogelijkheden ontstaan voor Korte ketens wanneer hun bedrijfsvoering financieel op orde is binnen het scenario Ecosysteemdiensten. Hierbij valt te denken aan een overkoepelend merk voor de diverse agrarische producten uit het gebied (zie ook bijlage 7).

De hoogte van de SNL-vergoedingen voor natuurbeheer worden landelijk vastgesteld. Dit knelpunt kan daarom niet op het schaalniveau van het Oostzanerveld worden opgelost. Wel kan een duidelijk uitgewerkte casus die laat zien hoe de vergoedingen ontoereikend zijn, concrete input zijn voor de landelijke gesprekken over de beheervergoedingen. De werkgroep zorgt ervoor dat de knelpunten die niet in dit gebiedsproces op te lossen zijn, als concreet voorbeeld worden meegenomen in de discussies die over deze onderwerpen gevoerd worden bij provincie en Rijk.

## KEUZE EN MAATREGELEN

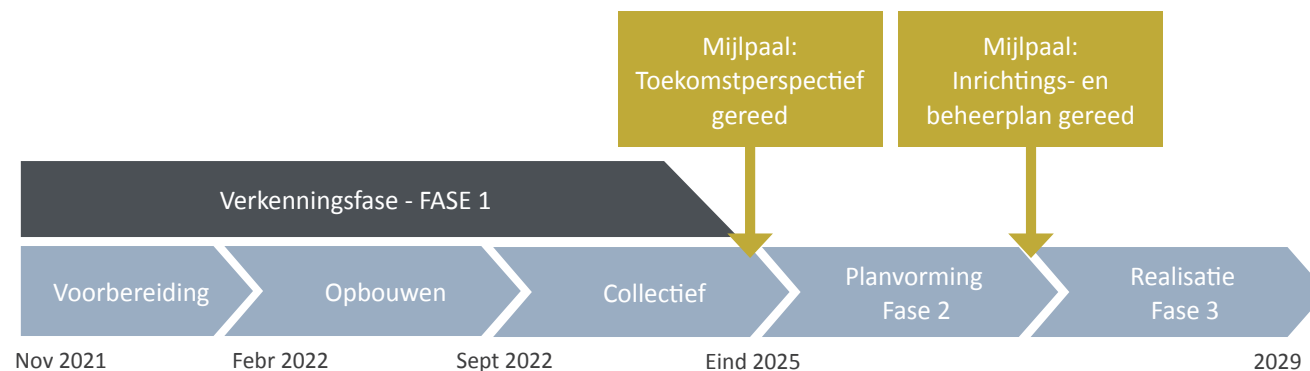
- NNN-realisatie voortzetten (PNH), afhankelijk van kansen en financiële middelen: zelfrealisatie (particulier natuurbeheer), ruilen, verkopen of in uiterst geval onteigenen.
- NNN-realisatie voortzetten (SBB) - afspraken maken met pachters die contracten hebben van vóór 1 december 1977 of in uiterst geval ontpachten.
- Agrarische Landbouwtrend “Ecosysteemdiensten” (natuurboeren - regionale oriëntatie, multifunctionele landbouw).
- Onderzoeken of het mogelijk is de looptijd van pachtcontracten te verlengen en onzekerheden verlenging pachtcontracten te beperken.
- Inzichtelijk maken hoe de beheervergoedingen ontoereikend zijn in het Oostzanerveld als input voor provinciale/landelijke discussies over dit onderwerp.
- Eventueel proces van vrijwillige kavelruil zodat eigendom per eigenaar meer bij elkaar ligt en beheerkosten dalen als gevolg van minder vaarbewegingen.
- Gecoördineerd ganzenbeheer opzetten in samenwerking met Faunabeheer Eenheid om ganzen te bestrijden en schade terug te dringen.
- Samenwerken in het bestrijden van pitrus, Amerikaanse rivierkreeft, predatie.
- Meer samenwerken/coördinatie in natuurbeheer en delen van kennis.



## 8 VERVOLG PROCES

De afgelopen periode is door alle betrokkenen bij Oostzanerveld hard gewerkt om deze visie en het toekomstperspectief op te stellen. Het gaat om de mensen in de werkgroep, de deelnemers aan de werkstromen en de experts die hun bijdrage leverden. De werkgroep Gebiedsproces Oostzanerveld is de motor in het gebiedsproces geweest. Deze groep mensen heeft gezorgd dat alle inhoud, uit de werkstromen of elders uit het gebied, bij elkaar kwam en een plek kreeg in het resultaat.

Het gebiedsproces heeft geleid tot deze visie. Hierin zijn de belangrijkste opgaven geïdentificeerd, de onderlinge verbanden in kaart gebracht en er zijn oplossingsrichtingen geschetst. Voor een aantal opgaven kunnen direct maatregelen worden genomen. Voor andere opgaven moet eerst nog verder onderzoek gedaan worden.



Het proces dat de werkgroep oorspronkelijk voor ogen had bij het begin van dit gebiedsproces, heeft zij niet kunnen doorzetten. Dat kwam voornamelijk door het feit dat in oktober 2024 het Nationaal Programma Landelijk Gebied (NPLG) werd beëindigd. Hierdoor was er onvoldoende geld beschikbaar voor de plannen die de provincie had voor het landelijk gebied. Dit terwijl de doelen en opgaven in het landelijk gebied niet voor de provincie ter discussie stonden. Door de financiële situatie werd het onzeker wat de werkgroep kon doen en op welke termijn. Het maken van het Toekomstperspectief Oostzanerveld ging wel door en heeft dus niet stilgestaan.

Het gehele toekomstperspectief bestaat uit deze visie, een uitwerking van de opgaven (bijlage 1 t/m 8) en een plan van aanpak voor de planvormingsfase Oostzanerveld.

In het plan van aanpak zijn onder andere een aantal maatregelen opgenomen die volgens de werkgroep meteen kunnen worden opgepakt (onder voorbehoud van capaciteit en/of financiering). Een aantal van deze maatregelen zijn aangedragen door de initiatiefgroep Gegarandeerd beheer (zie kader blz. 29). Om de benodigde financiering aan te trekken, worden deze maatregelen zoveel mogelijk als projecten opgenomen. Verder zijn er een aantal activiteiten opgenomen die noodzakelijk zijn voor het maken van een inrichtingsplan en een beheerplan. Deze wil de werkgroep graag in gang zetten, ook al is het nu nog onzeker hoe en wanneer de provincie tot een inrichtingsplan verwacht te komen.

## INITIATIEFGROEP GEGARANDEERD BEHEER

Naar aanleiding van de werkstroombijeenkomsten is de initiatiefgroep Gegarandeerd Beheer opgericht. Deze initiatiefgroep bestaat uit boeren uit het Oostzanerveld, Staatsbosbeheer en het agrarisch collectief Water, Land & Dijken (WLD). De Initiatiefgroep heeft een conceptrapport opgesteld “Beheer Oostzanerveld: knelpunten en mogelijke oplossingen”.

Het rapport brengt de feiten, cijfers en beheerknelpunten in kaart en gaat dieper in op beheerdoelen en –maatregelen; kosten, financieringsmogelijkheden en organisatie van het beheer. Het idee is dat de uitkomsten van het rapport als input wordt meegenomen bij het opstellen van het inrichtingsplan en beheerplan.

## AFMAKEN NNN VIA INDIVIDUELE TRAJECTEN MET GRONDEIGENAREN

IVOT (en daarmee het Oostzanerveld) is één van de vijf focusgebieden in Noord-Holland. Focusgebieden zijn tot NNN-begrensde gebieden in Noord-Holland met kwetsbare, stikstofgevoelige (moeras)natuur waarvoor natuurherstel het meest urgent is, gezien de huidige achteruitgang van de natuur. In deze gebieden geeft de provincie de uitvoering hoge prioriteit. Hier zal de provincie de regie nemen om het NNN projectmatig en binnen vooraf vastgestelde termijnen te realiseren<sup>6</sup>.

De komende jaren blijft de provincie zich dan ook inzetten om het NNN af te maken.

In deze fase van het gebiedsproces is de insteek om het NNN op minnelijke wijze met grondeigenaren te realiseren. Onder het huidige beleid kan de provincie echter in het uiterste geval besluiten om over te gaan tot onteigening.

De provincie is zich bewust dat het omzetten naar natuur voor grondeigenaren impactvol kan zijn. De provincie zet daarom in op maatwerk om passende oplossingen te vinden. De mogelijkheden zijn soms sterk afhankelijk van de kansen die zich wel of niet voordoen tijdens het gebiedsproces én van de financiële middelen die de provincie ter beschikking heeft.

<sup>6</sup> Zie voor meer informatie over de in oktober 2025 vastgestelde NNN-realisatiestrategie: [https://www.noord-holland.nl/Actueel/Archief/2025/Oktober\\_2025/Focus\\_op\\_de\\_stikstofgevoelige\\_natuurgebieden\\_voor\\_natuurontwikkeling](https://www.noord-holland.nl/Actueel/Archief/2025/Oktober_2025/Focus_op_de_stikstofgevoelige_natuurgebieden_voor_natuurontwikkeling)

# AANVULLENDE ZIENSWIJZE

## DE BOEREN EN OOSTZAAN

### HET ONTSTAANSVERHAAL VAN OOSTZAAN EN DE ROL VAN DE LANDBOUW

Boeren en Oostzaan zijn onlosmakelijk met elkaar verbonden. Vanuit het veen is Oostzaan gevormd, ontgonnen en door generaties Oostzaners onderhouden. De boer in Oostzaan werkt niet alleen in de polder, maar leeft er ook en is er mee verweven. Die verbondenheid met het gebied, de bewoners en het landschap vormt een belangrijk deel van de identiteit van Oostzaan. De boeren zijn trots op hun polder tussen grote steden en andere polders.

De agrarische sector heeft in de polder meerdere functies. Ooit was zij de drager van voedselproductie en economische ontwikkeling. Daarnaast heeft de landbouw het landschap mede vormgegeven en onderhouden, met ruimte voor weidevogels, rietzomen en veenmossen. Ook sociaal-maatschappelijk vervult de sector een belangrijke rol: zij draagt bij aan de trots van inwoners op hun dorp en polder.

### DE HUIDIGE OPGAVEN IN DE POLDER

De afgelopen jaren zijn de opgaven in Oostzaan sterk toegenomen. Vanuit Natura 2000 en het Natuurnetwerk Nederland zijn er doelstellingen voor biodiversiteit en waterkwaliteit. Tegelijkertijd zorgen verstedelijking, opkoop van gronden door de overheid, klimaatverandering en de economische druk

op de agrarische sector ervoor dat het voor boeren steeds moeilijker wordt om hun rol als producent, landschapsbeheerder en economische motor te blijven vervullen.

Hierdoor wordt de agrarische bedrijfsvoering breder, complexer en kwetsbaarder. Dat geldt niet alleen economisch, maar ook in arbeidsmatig opzicht. Ook het beheer van de polder komt daardoor onder druk te staan. Voor Oostzaan is dit extra ingewikkeld, omdat het gebied kleinschalig is en veel vaarland kent, waardoor generieke regelingen zoals ANLb en SNL onvoldoende aansluiten op de werkelijkheid van het gebied.

### HET GEBIEDSPROCES

In 2020 startte de provincie een gebiedsproces om de maatschappelijke opgaven in Oostzaan integraal aan te pakken en daarbij alle betrokken partijen te betrekken. Daarin zijn belangrijke stappen gezet, en er is toegewerkt naar een visie en een uitvoeringsstrategie. Ondanks de verschillende belangen bleef het gesprek gaande en werd gezocht naar een gezamenlijke richting.

In 2025 vielen echter de uitvoeringsgelden vanuit het PPLG grotendeels weg. Zonder maatschappelijk geld bleek het uitvoeren van de opgaven in de polder onwerkbaar, waardoor het proces vertraagde. De boeren bleven wel aan tafel, deels om betrokken te blijven en deels om te voorkomen dat de opbouw van de afgelopen jaren verloren zou gaan.

Aan het einde van 2025 volgde nieuw beleid vanuit Rijk en provincie, waarbij de uitgangspunten veranderden. Voor natuurherstel leek nog geld beschikbaar, maar voor de overige doelen uit de visie was nauwelijks ruimte meer. Daarbovenop beperkte de stikstofopgave de mogelijkheden om dieren te houden en land te bemesten zo sterk dat agrarische bedrijfsvoering met vee vrijwel onmogelijk werd.

### WAT BOEREN IN OOSTZAAN NODIG HEBBEN

De boeren in Oostzaan zijn gewend aan een model waarin agrarische productie en landschapsbeheer elkaar versterken. Met een maatschappelijke vergoeding via SNL en ANLb kon een gespreide economische basis ontstaan. Als die agrarische productie met vee verdwijnt, wordt de boer volledig afhankelijk van vergoedingen voor beheer. Dat past niet bij de rol die boeren in de polder willen blijven vervullen. Veeboer zijn hoort bij Oostzaan en bij het landschap.

Daar komt bij dat het vertrouwen in langjarige economische en beleidsmatige zekerheid door de overheid laag is. Het voortdurend veranderende beleid maakt investeringen onzeker en ondermijnt de basis voor een toekomstbestendig bedrijf. Hierbij hoort ook dat de overheid de natuurbeheerders een goede vergoeding geven voor hun opgave. Dit komt de samenwerking met de boeren ten goede, omdat door pacht- en beheerrelaties partijen afhankelijk van elkaar zijn.

## EEN TOEKOMSTBESTENDIG PERSPECTIEF

Om het gebiedsproces voort te zetten en alle partijen aan tafel te houden, zien de boeren in Oostzaan een aantal noodzakelijke uitgangspunten.

1. Centraal staat het vasthouden aan het gezamenlijk opgestelde plan *Gegarandeerd beheer*. Dat betekent dat agrarische productie met vee in de polder mogelijk blijft, in balans met de ecologische waarden van het gebied. Voor de 420 hectare weidevogelgrasland is dit van cruciaal belang.
2. Zonering van agrarische percelen naar natuurpercelen zonder agrarisch medegebruik is alleen mogelijk als voldoende compensatiegrond beschikbaar is en het areaal stikstofgevoelige natuur per saldo niet toeneemt boven de wettelijke norm. Zo wordt voorkomen dat de stikstofopgave groter wordt dan zij al is voor de omgeving.
3. De bewerkbaarheid van de percelen moet behouden blijven of waar mogelijk verbeteren. Voor bodemdaling en klimaatwinst is het grondwaterpeil van groot belang. Tegelijk moet dit in balans blijven met de bewerkbaarheid van het land en met de mogelijkheid om kwalitatief goed en gezond ruwvoer te winnen voor het vee. Binnen die balans liggen juist ook kansen voor weidevogels en ander gebiedsgebonden beheer.
4. De vergoedingen voor natuurbeheer moeten aansluiten op de beperkingen van het gebied. De fijnmazige verkaveling en het hoge waterpeil zijn maatschappelijk gewenst, maar vragen een veel

intensievere beheeropgave dan landelijk genormeerde vergoedingen nu dekken. Natuurbeheer moet daarom eerlijk worden beloond, zodat niet alleen de boer maar ook de boswachter de waardering krijgt die past bij de maatschappelijke waarde van het werk.

5. Boeren investeren in stallen, machines en bedrijfsvoering op een tijdshorizon van vele jaren. Daar horen afspraken bij die ook langjarig zijn en niet telkens veranderen met de waan van de dag. Voor Oostzaan betekent dit een stevige borging van mogelijkheden en vergunningen om vee te houden, gecombineerd met langjarige beheerafspraken en minimaal kostendekkende vergoedingen.

Alleen met voorspelbaarheid kan een bedrijf gezond blijven en kan de polder een plek blijven waar landbouw, natuur en gemeenschap elkaar versterken. Zonder die zekerheid wordt de agrarische functie in de polder steeds kwetsbaarder en verdwijnt de basis voor een evenwichtige gebiedsontwikkeling.

## SLOTBESCHOUWING

In het integrale gebiedsproces is de afgelopen jaren veel gesproken en zijn ook stappen gezet. De veranderde opgaven vragen om een vervolg, maar vooral het wisselende beleid van provincie Noord-Holland en ministerie van LNV heeft het vertrouwen geschaad. Toch blijven de boeren in Oostzaan bereid om mee te werken aan oplossingen die recht doen aan landbouw, natuur en landschap.

Met deze notitie geven de boeren aan hoe zij de toekomst zien: een polder die economisch, maatschappelijk en ecologisch in balans is, en die tegelijk mooi, waardevol en leefbaar blijft. Een polder waar boeren, bewoners en bezoekers trots op kunnen zijn, nu en in de toekomst.

## VERANTWOORDING

Deze notitie is opgesteld door de Vereniging Behoud Boeren Waterland en omgeving (VBBW) met medewerking van Vereniging Agrarisch Natuur- en Landschapsbeheer Water, Land en Dijken (WLD) en Land- en Tuinbouw Organisatie Noord (LTO), en namens de boeren van Oostzaan.

