



Kansen voor een
**DUURZAME
STATIONSOMGEVING**
inspiratieboek

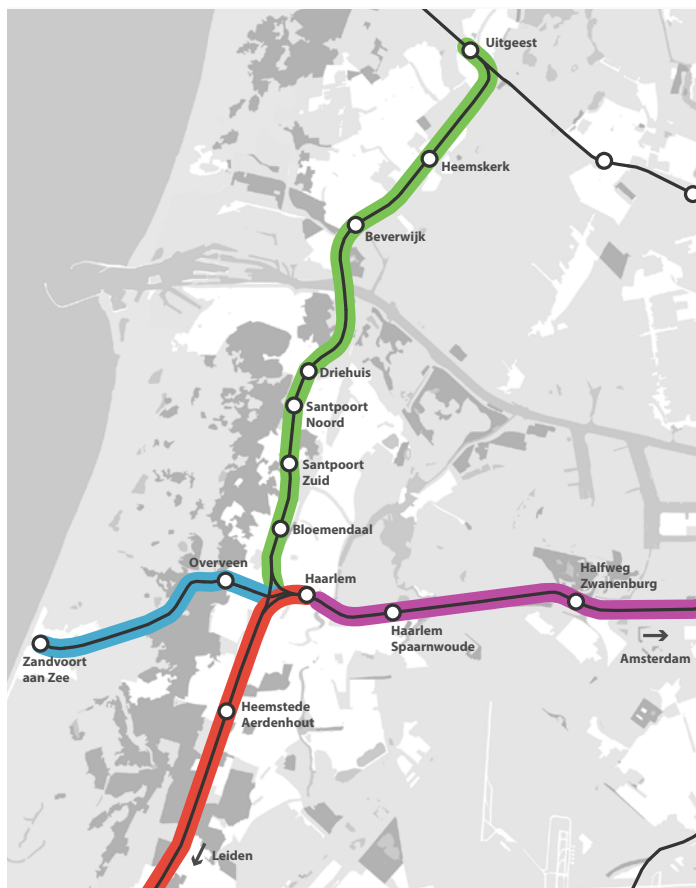
2023

DUURZAME STATIONSOMGEVING

Inspiratieboek

INHOUD

Inleiding	3
De 'Tick the box-lijst'	4
Procesvoorbeeld	6
Inspiratie per station	9
Uitgeest	10
Heemskerk	13
Beverwijk	16
Driehuis	19
Santpoort Noord	22
Santpoort Zuid	25
Bloemendaal	27
Haarlem	30
Haarlem Spaarnwoude	33
Halfweg Zwanenburg	35
Heemstede-Aerdenhout	38
Overveen	41
Zandvoort	44



DUURZAME STATIONSOMGEVING

Inspiratieboek

INLEIDING

De verschillende gemeenten van Kennemerland-Zuid en IJmond slaan samen met provincie Noord-Holland, NS en Prorail de handen ineen om de stations in de regio te verduurzamen. Het actieprogramma OV-Knooppunten geeft hier vorm aan. Door gemeente Bloemendaal is het voor u liggende onderzoek uitgevoerd. Hierin wordt het zogenoemde 'actiepunt 14' uitgewerkt:

'Onderzoeken welke slimme koppelkansen er in de stationsgebieden zijn tussen enerzijds het gemeentelijk en provinciaal duurzaamheidsbeleid en anderzijds de duurzaamheidsprogramma's van NS en Prorail.'

Het onderzoek is uitgevoerd in vijf stappen:

- Een presentatie van NS en Prorail over hun duurzaamheidsbeleid,
- Middels een workshop verzamelen van huidige plannen en uitdagingen van gemeenten bij de verschillende stations,
- Bezoeken van alle stations met een zogenaamde 'Tick the box-lijst' om de verduurzamingsmogelijkheden in kaart te brengen,
- Reactie en aanvulling vanuit NS, Prorail, gemeenten en provincie Noord-Holland op de gevonden mogelijkheden per station,
- Opstellen van een procesvoorstel hoe de mogelijkheden kunnen worden omgezet in projecten.



Tick the box-lijst duurzaamheidsopties stations Zuid-Kennemerland/IJmond

Betrokken stations

- Uitgeest
- Heemskerk
- Beverwijk
- Driehuis
- Santpoort Noord
- Santpoort Zuid
- Bloemendaal
- Heemstede Aerdenhout
- Zandvoort aan Zee
- Overveen
- Haarlem
- Haarlem Spaarnwoude
- Halfweg Zwanenburg

Thema's van toekomstbestendige stationsomgevingen: energie en energiebesparing, veiligheid en bereikbaarheid, biodiversiteit, klimaatbestendigheid en circulariteit, gezondheid, wonen, en?

Energie en energiebesparing

- Zonnepanelen daken
- Zonnepanelen parkeren/stallen
- Zonnepanelen perrons
- Warmtepomp

DUURZAME STATIONSOMGEVING

Inspiratieboek

De 'Tick the box-lijst'

Op deze bladzijden is de 'Tick the box-lijst' weergegeven. De lijst is ingevuld ter plekke op elk station. Tijdens de bezoeken is hij aangevuld met gevonden mogelijkheden die nog niet op de lijst stonden.

Thema's van toekomstbestendige stationsomgevingen die zijn onderzocht zijn: energie en energiebesparing, veiligheid en bereikbaarheid, biodiversiteit, klimaatbestendigheid en circulariteit, gezondheid en wonen.

MOGELIJKHEDEN

Energie en energiebesparing

- Zonnepanelen daken/perrons
- Zonnepanelen parkeren/stallen
- Warmtepomp
- Isoleren
- Oplaadplekken voetgangers (telefoon/laptop/e.a.)
- Oplaadplekken fietsen
- Oplaadplekken auto's
- (Dimbare) LED-verlichting
- 'Van het gas af'

Veiligheid en bereikbaarheid

- Verbeteren routing voetgangers
- Verbeteren routing fietsen/positie fietsenstallingen
- Verbeteren routing auto's/kiss & ride

- Verminderen drempels/randem/hellingen
- Verbreden paden/tunnels/toegangen

Biodiversiteit

- Groene daken met biodiversiteitswaarde
- Toepassen plantenbakken
- Toepassen specifieke beplanting
- Nestkasten vleermuizen/vogels/insectenstenen (aan bomen/inmetselen/mussenpannen)
- Plaatsen insectenhotel(s)
- Combineren faunapassage en voetgangerspassage
- Duurzaam groenbeheer
- Aanpassen verlichting voor bijvoorbeeld vleermuizen

Klimaatbestendigheid en circulariteit

- Afval gescheiden inzamelen
- Verminderen bestrating
- Grondverbetering – infiltratie/wadi's
- Afkoppelen regenwater
- Krattenopslag piekbuien
- Groene daken en gevels
- Toevoegen schaduw en koele plekken
- Gebruik circulaire en biobased materialen en o.a. houtbouw

DUURZAME STATIONSOMGEVING

Inspiratieboek

Gezondheid/bewegen

- Beschikbaar maken gezond voedsel
- Toepassen watertappunt
- Fiets servicepunt toevoegen

Wonen

- Woningen in stationsgebouw
- Woningen in directe omgeving
- Woningen in overbodige spoorweggebouwen

TOELICHTINGEN

Enkele mogelijkheden hebben een nadere toelichting nodig:

- Duurzaam groenbeheer kan op veel manieren. Gedacht kan worden aan minder, en gefaseerd maaien van grasvelden om bloemen en kruiden een kans te geven. Dit kan ook bij rietkragen om vogels en amfibieën te ondersteunen.
- Met specifieke beplanting wordt inheemse beplanting bedoeld die past bij de omstandigheden op de plek. Welke planten trekken veel insecten aan, maar kunnen waar nodig ook in bestrating staan? En is het hele jaar door nectar aanwezig voor insecten?
- Enkele stations hebben nog een gasaansluiting. Niet altijd is duidelijk waar dit voor wordt

gebruikt. Dit kan per station worden onderzocht - en hoe het kan worden vervangen.

- Circulair en biobased bouwen is (nog) niet altijd mogelijk of betaalbaar. Daarom wordt het vaak alleen als kans genoemd bij stations waar een grootschalige vernieuwing op de planning staat.
- Oplaadplekken in fietskluizen heeft nog onderzoek: hoe wordt dan omgegaan met een volle accu? Moet daarom elke kluis een aansluiting hebben of enkele? En zijn ze te reserveren?
- Zonnecellen in glas van fietsenstallingen zijn niet altijd nuttig: pas het toe wanneer kan worden aangesloten op bijvoorbeeld stationsverlichting of oplaadplekken in fietskluizen
- Toepassen van nestkasten is ook niet altijd nuttig: onderzoek via een quickscan flora en fauna waar de natuur belang bij heeft.
- Woningen toevoegen in de stationsomgeving kan zorgen voor meer duurzame reisbewegingen en kan profiteren van zonnepanelen op bijvoorbeeld perronkappen.

DUURZAME STATIONSOMGEVING

Inspiratieboek

Procesvoorbeeld

De provincie, NS, ProRail en gemeenten hebben verschillende duurzaamheids-programma's. Gemeenten bezitten vaak een deel van de ruimte rondom de stations. Op korte termijn kunnen gemeenten al starten met kleine ingrepen. Op deze bladzijden treft u een voorbeeld voor de invulling van het proces.

Start

Veel gemeenten zoeken manieren om te verduurzamen en benoemen dit bijvoorbeeld in hun coalitieakkoord. Bij elk station in de IJmond / Zuid-Kennemerland zijn kansen gevonden om te verduurzamen. Dit geeft reden tot de start van projecten. Het college of de gemeenteraad kan dit aanjagen. Mogelijkheden en doelen per station kunnen vervolgens worden bepaald met behulp van de koppelkansen verderop in dit document.

Middelen

Maak een uitgebreid plan welke financiële middelen beschikbaar zijn: kan er een combinatie worden gemaakt vanuit budgetten voor bijvoorbeeld biodiversiteit, verkeer, duurzaamheid en beheer? En welke subsidies kunnen worden aangesproken? Welke koppelkansen voor de lange termijn behoeven budget dat aangevraagd moet worden voor de volgende begroting?

Input (zie komende bladzijden)

Vorm een projectgroep en betrek NS, ProRail en Provincie Noord-Holland. Deel de ambities en bepaal de input voor het project. Gebruik hiervoor ook de projectinput op de volgende bladzijden. Houdt rekening met (al geplande) toekomstige ontwikkelingen.

Ambitie

Bij sommige stations gaat het om een grootschalige vernieuwing, bij anderen om allerlei kleine ingrepen die los van elkaar kunnen plaatsvinden. De projectgroep bepaalt het verwachte proces via een Plan Van Aanpak en legt dit voor aan het college: is er draagvlak om het project te starten? Hoeveel prioriteit krijgt het project en wanneer kan het van start gaan?

DUURZAME STATIONSOMGEVING

Inspiratieboek

Planvorming

Gebruik de ambities, input en financiële verkenning om een Programma Van Wensen en/of Eisen te maken voor de locatie - een update van de lijst met kansen voor het betreffende station. Bepaal welke verduurzamingsopties een must en/of een wens zijn en maak een projectplan met planning en actiehouders.

Vervolgstappen

Afhankelijk van eigenaarschap, mogelijkheden en wensen lopen vervolgstappen sterk uiteen per gemeente. Van belang is bijvoorbeeld of er een ontwerp gemaakt moet worden en of de gemeente dit zelf doet of een derde partij. Verken daarnaast wat collegebevoegdheden en raadsbevoegdheden zijn en wie wanneer moet zijn ingelicht of beslissingen moet nemen.

INPUT

Voor de projectstap 'input' gelden de hierna genoemde bronnen als hulp. Per station of per gemeente spelen allerlei zaken waar rekening mee moet worden gehouden.

Geplande acties

NS en ProRail hebben hun eigen duurzaamheidsprogramma's. Zo worden statiegeldautomaten geplaatst en is op veel plekken al duurzame verlichting aanwezig. Ook wordt al gewerkt aan minimaliseren van het gasverbruik. Wat komt er nog meer aan? Wat is de levensduur van de huidige voorzieningen en is vervanging al gepland?

Onderzoek

Nieuwe initiatieven vragen tijd. Ga na welke onderzoeken lopen en stel nieuwe onderzoeken voor: de mogelijkheden voor groene daken op wachthokjes bijvoorbeeld. Ook zijn er vanuit ProRail al proeven met zonnepanelen in overkappingen bij fietsenstallingen. Is het nodig de hele omgeving klimaatbestendig te maken, of veilig bij piekbuien? Dan kan het nodig zijn een expert dit te laten onderzoeken. Nieuwe gebouwen biobased maken is mogelijk binnen de regelgeving van ProRail, maar hier moet dan per station worden onderzocht welke bouwwerken aan vervanging toe zijn en vervolgens een alternatief worden ontworpen.

DUURZAME STATIONSOMGEVING

Inspiratieboek

Beleid en inspiratie

Bepaal waar beleid kansen en beperkingen oplevert en zoek hierin ook nieuwe mogelijkheden.

Voorbeelden ter inspiratie zijn:

- Het Convenant

Toekomstbestendige Woningbouw,

- De serious game

'Toekomstbestendige stationsomgevingen' die de provincie momenteel ontwikkelt,

- Inspiratie uit bijvoorbeeld

Spoorbeeld en Duurzame GWW.

Stakeholders

Onderzoek de reikwijdte van je project en bepaal welke stakeholders onderdeel van het project moeten zijn en in welke rol. Zijn er bijvoorbeeld veel grondeigenaren in het gebied? Of is het stationsgebouw van een particulier? Breng hun eisen en wensen in kaart en enthousiasmeer de stakeholders voor het thema duurzaamheid.

Participatie

Participatie kan in verschillende stadia van het project een plek krijgen. Bedenk bijvoorbeeld in de ambitiefase samen nieuwe koppelkansen of betrek bij de planvorming de hele omgeving: kan het project gekoppeld worden aan

verkoeling van de hele buurt?

Beperkingen

Breng in de omgeving de kabels en leidingen in beeld zodat duidelijk is waar geen bomen geplant kunnen worden of waar ruimtereserveringen liggen waar niet verhard of gebouwd mag worden. Ook is bij stations regelmatig sprake van een monumentale status: breng dan nauwkeurig in beeld wat er wel en niet kan.

Koppelkansen

Vanuit het actieprogramma OV-Knooppunten lopen veel verschillende acties. Koppel het project bijvoorbeeld aan toegankelijkheid en wandelroutes in de buurt. Staat een plattegrond van de omgeving in de zon of in de schaduw? Zijn er nog nieuwe voorzieningen nodig in de stationsomgeving? MRA-E ondersteunt bijvoorbeeld gemeenten bij het plaatsen van laad-infra.

INSPIRATIE PER STATION

Kansen voor verduurzaming

In dit hoofdstuk wordt de huidige situatie per station omschreven. Vervolgens worden de kansen voor verduurzaming op korte en lange termijn benoemd. Deze kansen zijn gevonden in de workshop waarin ambtenaren van de gemeenten samen met NS en ProRail mogelijkheden verkenden. Ambtenaren van gemeente Bloemendaal hebben vervolgens alle stations bezocht en aan de hand van de 'Tick the box lijst' de mogelijkheden aangevuld. Alle betrokken partijen hebben de kansen beoordeeld en waar nodig verder aangevuld tot een breed gedragen stuk.

DUURZAME STATIONSOMGEVING

Inspiratieboek

Uitgeest

Van oorsprong lag dit station aan de zuidkant van Uitgeest. Later is een wijk ten zuiden van het station toegevoegd. Vanuit het oosten en het westen heeft de wind vrij spel en brengt verkoeling van het platte land naar het station. Sporen uit Den Helder, Haarlem en Amsterdam komen hier samen, wat het een groter station maakt in de omgeving. Kenmerkend is het grote karakteristieke verdeelstation dat een industriële sfeer geeft. Binnenkort wordt het station vernieuwd met nieuwe voetgangersbrug, extra liften en een extra perron.



DUURZAME STATIONSOMGEVING

Inspiratieboek

Huidige situatie duurzaamheid

De plek is nu vrij verhard. Dit komt onder andere door de grote parkeerplaats bij het verdeelstation en het station is ingeklemd tussen de twee delen van Uitgeest. Er is weinig ruimte voor extra groen.

Prettig is dat er ruimte is gevonden voor een stalplek voor scooters. Ook zijn er al enkele oplaadplekken voor auto's aanwezig, dimbare LED-verlichting en een watertappunt.

Op het station springt een grote overkapping boven de entree van de voetgangerstunnel in het oog. Deze zorgt voor schaduw en een droge plek. Ook op perrons is genoeg schaduw. Er is wel weinig schaduw van beplanting. Bomen die er zijn, zoals op parkeerplaatsen, zijn vaak klein.

Wensen en kansen

Het station wordt vernieuwd en toekomstbestendiger gemaakt. Bij de vernieuwing van het station blijft de oude tunnel behouden als verbinding tussen de wijk De Kleis en de rest van Uitgeest.

Omdat het station op korte termijn wordt vernieuwd gelden veel quick wins niet meer voor de huidige

situatie. Een ultieme uitdaging kan zijn om het verdeelstation van een groene gevel te voorzien. Kansen voor klimaatadaptatie worden momenteel onderzocht.

KOPPELKANSSEN

Energie en energiebesparing

- Zonnepanelen boven parkeren
- Oplaadplekken in fietskluis
- Meer oplaadplekken auto's – enkele aanwezig op P&R
- Plaatsen deelauto bij station
- Van het gas af

Veiligheid en bereikbaarheid

- Toevoegen Kiss & Ride

Biodiversiteit

- Toepassen plantenbakken - heesters en vaste planten op perron
- Toepassen specifieke beplanting
- Nestkasten vleermuizen/vogels/insectenstenen - in verdeelstation, in bomen en in de toekomst bij het vernieuwde station
- Duurzaam groenbeheer
- Onderzoek nut aanpassen verlichting voor vleermuizen

DUURZAME STATIONSOMGEVING

Inspiratieboek

Klimaatbestendigheid en circulariteit

- Afval gescheiden inzamelen
- Verminderen bestrating - deels omzetten naar groen parkeren

LANGE TERMIJN OPTIES

Kansen bij de geplande vernieuwing van het station

- Zonnepanelen op stationscorridor
- Zonnepanelen op nieuwe perrons
- Oplaadplekken voetgangers bij zitplekken binnen
- Lift aan zuidzijde toevoegen
- Groene daken en gevels met biodiversiteitswaarde
- Toevoegen (groene) schaduw boven perrons
- Circulair bouwen, hergebruik materialen en gebruik biobased materialen

DUURZAME STATIONSOMGEVING

Inspiratieboek

Heemskerk

Het station van Heemskerk ligt tussen de wijk Oosterwijk en de wijk Broekpolder. Broekpolder is een grote uitbreidingswijk van net na de eeuwwisseling. Het station heeft twee sporen met aan weerszijden een smal perron en een overpad voor voetgangers. Dit overpad functioneert in de praktijk ook als verbinding tussen de wijken voor voetgangers. Er zijn sluisjes gemaakt om interwijkverbinding voor fietsen en winkelwagentjes tegen te gaan maar er is alleen aan westzijde een kaartautomaat.



DUURZAME STATIONSOMGEVING

Inspiratieboek

Vernieuwing stationsomgeving

In de toekomst wordt het terrein aan de westkant herontwikkeld met duurzame woningbouw en een nieuwe stationsomgeving met voetgangersbrug of, indien financieel haalbaar, een voetgangerstunnel. Om bestaande knelpunten op te lossen is vooruitlopend hierop het stationsplein opnieuw ingericht als een plein met grote groenvakken, opnieuw LED-verlichting, bankjes, blindegeleidelijnen en permanent cameratoezicht.

Huidige situatie duurzaamheid

Het station geeft een goed onderhouden indruk met nette smalle perrons, fietsenstalling en kiss & ride. Vooral het nieuwe deel langs de wijk Broekpolder heeft een nette uitstraling. In de directe omgeving is aan de westzijde één deelautolocatie aanwezig. Ook is er LED-verlichting.

De westzijde is erg stenig met een grote parkeerplaats en een kleine supermarkt maar dit gebied wordt volledig vernieuwd met toekomstbestendige woningbouw waarbij onder andere groen parkeren wordt overwogen. Ook heeft de gemeente het beleid om bij vernieuwing van wegen hier een

infiltratielaag onder aan te brengen zodat waterbergende wegen worden gevormd.

Wensen en kansen

Onlangs is het voorplein aan de westzijde heringericht en voorzien van grote plantvakken. Daardoor is een heldere entree naar de perrons ontstaan. Er is permanent cameratoezicht. De parkeerplaats is erg groot en er is ruimte voor kiss & ride en gehandicaptenparkeren.

Veel verduurzamingsopties kunnen het best pas bij de vernieuwing van de stationsomgeving worden meegenomen. Dan kan ook worden onderzocht of zonnepanelen op het station een rol kunnen krijgen in de energievoorziening van nieuwbouw naast het station.

KOPPELKANSSEN

Energie en energiebesparing

- Zonnepanelen boven fietsenstalling en boven parkeerplaatsen

Veiligheid en bereikbaarheid

- Verbeteren routing voetgangers – tijdelijk plein lost conflict voetganger met fietsenstallen op

DUURZAME STATIONSOMGEVING

Inspiratieboek

Biodiversiteit

- Toepassen plantvakken in tijdelijk plein met benutten bestaande bomen
- Toepassen specifieke beplanting
- Plaatsen insectenhotel(s) in groenzone langs spoor

Klimaatbestendigheid en circulariteit

- Toevoegen schaduw en koele plekken op perrons
- Hergebruik materialen voor nieuwe overkappingen
- Afval gescheiden inzamelen

LANGE TERMIJN OPTIES

Kansen bij de geplande vernieuwing van de stationsomgeving

- Oplaadplekken fietsen in fietskluis
- Oplaadplekken auto's
- Duurzame en natuurinclusieve nieuwbouw, o.a. groene daken en gevels met biodiversiteitswaarde
- Groen parkeren, minder overschot parkeerplaatsen en een nieuwe Kiss & Ride
- Toepassen watertappunt
- Toevoegen schaduw door overkappen perrons met zonnepanelen - eventueel combineren schaduw onder voetgangersbrug

- Dimbare LED-verlichting (af te stemmen op aanwezige personen) en waar relevant vleermuisvriendelijke verlichting in de omgeving
- Circulair bouwen, hergebruik materialen en gebruik biobased materialen
- Aanleg van waterbergende wegen bij vernieuwing/aanpassing van wegen

DUURZAME STATIONSOMGEVING

Inspiratieboek

Beverwijk

De stationsomgeving van Beverwijk is nog vrij nieuw en wekt een hoogwaardige indruk. Ook is er een ruime moderne fietsenstalling onder de grond gebouwd. De perrons en overkappingen zijn ouder en rondom het station is de overgang naar functionele plekken hard, zoals aan de achterzijde van het stationsgebouw bij het busstation. Het is een wat groter station in de omgeving met 4 sporen aan de perrons. Vanaf de westkant is het station goed bereikbaar. Aan de oostkant ligt de A22 en meerdere sporen. Vanaf daar is geen doorgang naar het station.



DUURZAME STATIONSOMGEVING

Inspiratieboek

Huidige situatie duurzaamheid

De directe omgeving van het Station (het stationsplein, het busplein en langs de Halve Maan / Wijkermolen) is relatief stenig ingericht. Dit geeft een hitte-eiland effect. Waar het kan zijn langs wegen en op het busplein bomen aangeplant maar deze zijn nog klein. Op het stationsplein zijn plantvakken als daktuin aangelegd op de ondergrondse fietsenstalling. De heesters en kleine boomvormers in deze plantvakken zijn matig van kwaliteit en hebben niet de gewenste uitstraling voor zo'n representatieve plek in de stad.

Er zijn al enkele deelauto's in de directe omgeving, enkele oplaadplekken voor elektrische auto's, een watertappunt en dimbare LED-verlichting. Ook worden (tijdelijk) braakliggende stukken grond extensief beheerd en worden maatregelen getroffen voor bijen.

Wensen en kansen

In Beverwijk ligt de politieke focus rond duurzaamheid met name bij gezondheid. Diverse wetenschappelijke onderzoeken laten zien dat de gezondheid van de Beverwijker verre van optimaal is en een stuk slechter dan in

andere delen van Nederland. De zware industrie (ten westen maar ook ten oosten van de stad) is hier voor een groot deel debet aan. Ook het wegverkeer dwars door de stad heeft veel invloed. In al haar (interne) beleidsplannen zoals het koersdocument (75% omgevingsvisie) en de spoorzone ontwikkeling probeert Beverwijk meer focus te krijgen op een gezond woon- en leefklimaat voor de hele stad. In het collegeprogramma en de raadsagenda wordt een gezonde en groene leefomgeving van Beverwijk als essentieel benoemd.

Voor veel van de opgaven ligt er een gedeelde bevoegdheid met regio, provincie en rijk: Verduurzaming van Tata, Afwaardering snelheid op de A22, het aantrekkelijker en bereikbaarder maken van het OV en een aanpassing naar beneden van de zware milieuklassen op bedrijventerrein van provinciaal belang met behoud van bestaande (te verduurzamen) bedrijfsvoering.

Plannen van de gemeente

De 10 jaar geleden gerealiseerde groenvoorziening op het Stationsplein is niet goed aangeslagen. Heraanleg en verbetering is hier

DUURZAME STATIONSOMGEVING

Inspiratieboek

noodzakelijk. Beverwijk wil een plan opstellen voor verbetering, maar zoekt nog middelen voor realisatie. Enkele wensen zijn: grotere bomen midden in de groenvlakken (op het fietsparkeerdek) en gezondere en aantrekkelijke heesterbeplanting langs het plantvak.

KOPPELKANSEN

Energie en energiebesparing

- Zonnepanelen op perronkappen
- Oplaadplekken voetgangers (telefoon/laptop/e.a.) bij zitplekken binnen
- Oplaadplekken fietsen in fietskluis
- Meer oplaadplekken auto's – zoals op parkeerplaats stationsplein, Meerplein en Wijckermolen

Biodiversiteit

- Groene daken met biodiversiteitswaarde op perronkappen
- Toepassen plantenbakken - heesters en vaste planten op het perron
- Toepassen specifieke beplanting - vervangen en verbeteren plantvakken op stationsplein
- Nestkasten vleermuizen/vogels/insectenstenen - aan (nieuwe) bomen en in gebouwen

- Aanpassen verlichting (hoeveelheid/kleur) - vleermuisvriendelijk

Klimaatbestendigheid en circulariteit

- Verminderen bestrating - P&R wordt weinig gebruikt, deels omzetten naar groen parkeren
- Toevoegen schaduw en koele plekken - herplant in groenvakken op stationsplein en bomen en hagen bij de P&R
- Groene wanden aan gebouwen in de omgeving
- Afval gescheiden inzamelen

LANGE TERMIJN OPTIES

- Betrekken van loze spoorlijnen bij herinrichting stationsomgeving en busbaan (HOV), waarmee meer ruimte voor groen inrichting en bomen wordt gerealiseerd
- Groene daken en gevels - onderzoek mogelijkheden op gebouwen in de omgeving

DUURZAME STATIONSOMGEVING

Inspiratieboek

Driehuis

Aan de zuidkant van Driehuis ligt een klein station met twee sporen en daartussen het perron. Het geheel ligt tussen voetbalvelden en tennisvelden met langs het spoor veel bomen. Het perron is aan een van de uiteinden te betreden via een voetgangerstunnel. Deze heeft aan de dorpszijde een lift, fietsenstalling en ruime parkeermogelijkheden. Het station heeft geen stationsgebouw.

Vanuit het dorp is het station voor voetgangers en fietsers eenvoudig te bereiken - gemotoriseerd verkeer komt door de naastgelegen woonwijk.



DUURZAME STATIONSOMGEVING

Inspiratieboek

Huidige situatie duurzaamheid

Het perron is breed en daardoor goed bruikbaar. Enkele grote plantvakken onderbreken de hoeveelheid steen. Ook is er veel (inheems) groen in de omgeving om de plek enigszins te koelen. Wel is de parkeerplaats groot en vrij stenig. Er is nog geen oplaadplek voor elektrische auto's, maar hier wordt aan gewerkt. Tot slot is er dimbare LED-verlichting.

Verder zijn er geen specifieke verduurzamingsmaatregelen zichtbaar in en om het station. Zo is er op het station weinig schaduw.

Wensen en kansen

Een combinatie van (transparante) overkapping met zonnepanelen, gemaakt van circulaire materialen, kan een groot verschil maken voor de duurzaamheid en een prettiger gebruikservaring. In eerder onderzoek is dit afgevallen maar de combinatie van perronkappen met oplaadplekken voor auto's kan ook worden onderzocht. Daarnaast is op het station nog geen deelauto aanwezig. Er kan worden onderzocht of dit gebruikt zou worden.

De gronden aan de zuidzijde van het station zijn eigendom van de gemeente.

Langs het spoor ligt tussen binnenduinrand en het cluster landgoederen een natuurverbinding van het NNN. Met een ecologe van de provincie is in kaart gebracht hoe de situatie bij de bottleneck van het station verbeterd zou kunnen worden. Dit kan bij ontwikkeling van de stationsomgeving worden meegenomen. Een nog ambitieuzere stap zou zijn om naast het spoorviaduct een viaduct te maken voor voetgangers en fauna.

KOPPELKANSEN

Energie en energiebesparing

- Oplaadplekken fietsen in fietskluis
- Oplaadplekken auto's op naastgelegen P&R
- Plaatsen deelauto bij station

Veiligheid en bereikbaarheid

- Meer kwalitatieve fietsenstalling aan zuidzijde toevoegen

Biodiversiteit

- Verminderen bestrating of toepassen plantenbakken – perron kan nog groener

DUURZAME STATIONSOMGEVING

Inspiratieboek

- Groene daken en gevels met biodiversiteitswaarde - liftgebouw
- Toepassen specifieke beplanting
- Plaatsen insectenhotel(s)
- Onderzoek nut aanpassen verlichting voor vleermuizen

Klimaatbestendigheid en circulariteit

- Verminderen bestrating - perron en deels groen parkeren
- Toevoegen schaduw en koele plekken op perrons
- Hergebruik materialen voor nieuwe overkappingen
- Afval gescheiden inzamelen

Gezondheid

- Toepassen watertappunt

LANGE TERMIJN OPTIES

- Zonnepanelen perrons – bouwen perronkap
- Grondverbetering – regenwater P&R naar infiltratie/wadi's in naastgelegen groen
- Krattenopslag piekbuien – bij P&R
- Natuurverbinding/faunapassage tussen Binnenduinrand en cluster met landgoederen
- Circulair bouwen, hergebruik materialen en gebruik biobased materialen

DUURZAME STATIONSOMGEVING

Inspiratieboek

Santpoort-Noord

Aan de westkant van het dorp ligt het kleine station Santpoort-Noord. Het station ontsluit meer woningen dan het station van Santpoort-Zuid, dat in een villagegebied met lagere dichtheid ligt. Aan de westkant van het station loopt en fietst men eenvoudig het duingebied in.

Het is een klein station met twee sporen en aan weerszijde een perron en een groene buffer. Dit maakt het station al relatief schaduwrijk. Het stationsgebouw wordt gebruikt als sportschool.



DUURZAME STATIONSOMGEVING

Inspiratieboek

Huidige situatie duurzaamheid

Het station is relatief stenig maar er zijn genoeg wachtplekken met schaduw aanwezig bij het stationsgebouw en in wachthokjes. Ook is er al dimbare LED-verlichting.

Het geheel kan minder stenig gemaakt worden door bijvoorbeeld plantenbakken met heesters en vaste planten. Ook zouden liften kunnen worden toegevoegd: de hellingen van de voetgangerstunnel zijn vrij steil.

Wensen en kansen

Kans bij uitstek is het laten begroeien van het gemetselde deel van het stationsgebouw - het platte dak van de sportschool. Hier zou ook een groen of blauw dak mogelijk moeten zijn en zonnepanelen.

Aandachtspunt is dat de gebouwen eigendom zijn van een particuliere ontwikkelaar. De gemeente heeft weinig invloed op de realisatie ervan.

Tot slot zou het potentieel van een laadpunt voor elektrische auto's en deelauto's kunnen worden onderzocht.

KOPPELKANSSEN

Energie en energiebesparing

- Zonnepanelen daken - zoals op sportschool
- Groen/blauwe daken op gebouwen en wachthokjes
- Oplaadplekken fietsen in fietskluis
- Oplaadplekken auto's
- Plaatsen deelauto bij station

Biodiversiteit

- Groene daken met biodiversiteitswaarde - op sportschool en wachthokjes
- Toepassen plantenbakken - heesters en vaste planten op perrons
- Toepassen specifieke beplanting
- Nestkasten vleermuizen/vogels/insectenstenen (aan bomen/inmetselen/mussenpannen)
- Plaatsen insectenhotel(s)
- Aanpassen verlichting (hoeveelheid/kleur) - vleermuisvriendelijk

DUURZAME STATIONSOMGEVING

Inspiratieboek

Klimaatbestendigheid en circulariteit

- Verminderen bestrating - kleine ingrepen, deels groen parkeren
- Toevoegen schaduw en koele plekken – kleine bomen op perrons
- Groene daken en gevels bij gemetseld deel stationsgebouw (sportschool)
- Afval gescheiden inzamelen

Gezondheid

- Toepassen watertappunt

LANGE TERMIJN OPTIES

- Grondverbetering – infiltratie/ wadi's - P&R afwateren naar groen overzijde Santpoortse Dreef
- Verbeteren paden/tunnels/ toegangen – toevoegen liften in voetgangerstunnel

DUURZAME STATIONSOMGEVING

Inspiratieboek

Santpoort-Zuid

Centraal in de villawijk ligt station Santpoort-Zuid. Het is compact ingepast maar heeft ook een groenbuffer langs het spoor. Het oude karakteristieke stationsgebouw is monumentaal en staat aan de westkant van het spoor. Tussen de sporen ligt het perron met oud wachtgebouw en voldoende overkapping. Het fietsenstallen is ook tussen de sporen opgelost: bereikbaar via kleine overgangen over het spoor. Aan de kant van het stationsgebouw ligt een groot parkeerterrein met een tankstation en enkele wasboxen.



DUURZAME STATIONSOMGEVING

Inspiratieboek

Huidige situatie duurzaamheid

Op dit station zorgt de groenbuffer voor koeling van de omgeving maar het kan op het perron nog erg warm zijn. Er kan worden overwogen in de grote plantvakken bomen (of bomen in bakken) toe te voegen. Ook kan een insectenhotel worden geplaatst.

In de huidige situatie is er al dimbare LED-verlichting aanwezig en een watertappunt. Er zijn nog geen deelauto's. Wel zijn er in de omgeving, op 100 en op 200 meter afstand oplaadplekken voor elektrische auto's.

Wensen en kansen

Aandachtspunt bij projecten is dat het een lappendeken is als het gaat om eigendom van het gebied. Er kan worden onderzocht hoe meer fietsenstalplekken geplaatst kunnen worden en op naastgelegen parkeerplaats bestrating kan worden beperkt.

KOPPELKANSEN

Energie en energiebesparing

- Zonnepanelen fietsenstalling – zonnecellen in glas
- Oplaadplekken voetgangers (telefoon/laptop/e.a.) bij naastgelegen horeca

- Oplaadplekken fietsen in fietskluis
- Plaatsen deelauto bij station

Biodiversiteit

- Toepassen boombakken of bomen in volle grond op perron
- Toepassen specifieke beplanting
- Nestkasten vleermuizen/vogels/insectenstenen – in stationsgebouw
- Plaatsen insectenhotel(s)
- Duurzaam groenbeheer - spoorbermen
- Aanpassen verlichting (hoeveelheid/kleur) - vleermuisvriendelijk

Klimaatbestendigheid en circulariteit

- Verminderen bestrating - onderzoek mogelijkheden parkeerplaats
- Afval gescheiden inzamelen

LANGE TERMIJN OPTIES

- Verbeteren routing fietsen/positie stallingen – meer stalling, mogelijk deel van parkeerplaats omvormen

DUURZAME STATIONSOMGEVING

Inspiratieboek

Bloemendaal

Op de grens van Bloemendaal en Haarlem ligt het karakteristieke station van Bloemendaal. Het is in 1900 in gebruik genomen maar nu is het gebouw in particulier eigendom. Het is een klein station met twee sporen met daartussen een perron dat alleen vanaf de kant van Bloemendaal toegankelijk is, via trappen en een lift. In de directe omgeving is een voetgangerstunnel naar Haarlem. Ten noorden van het station ligt langs het spoor een brede groen-blauwe zone.



DUURZAME STATIONSOMGEVING

Inspiratieboek

Huidige situatie duurzaamheid

De villawijk is ruim opgezet en de grote kavels zorgen voor veel groen. De groen-blaauwe zone bevat veel grote bomen en de oevers langs het spoor hebben een brede rietkraag. Er is dan ook weinig hitte-eiland effect en er zijn veel mogelijkheden voor biodiversiteit. Het kleine hitteoverschot is moeilijk op te lossen: het station ligt dicht bij het centrum van Haarlem waar hittestress optreedt.

Er zijn erg weinig parkeerplaatsen aangegeven waardoor men doorgaans naast de fietsenstalling of in de straat parkeert. Er zijn al een deelauto en een oplaadpunt voor elektrische auto's aanwezig en ook een proeflocatie voor e-deelscooters. Daarnaast is er dimbare LED-verlichting en een watertappunt. Onlangs zijn de fietsenstallingen bij het station dubbellaags gemaakt. De bestaande bushalte wordt gebruikt als Kiss & Ride. Er rijdt alleen eenmaal per uur een buurtbus waardoor dit een duurzame oplossing is en er niet onnodig veel bestrating ligt.

Wensen en kansen

Er kan worden onderzocht hoe de bezettingsgraad is op het parkeerterrein zodat hier verbeteringen/vergoedingen kunnen worden overwogen. Zo zouden naast de fietsenstalling parkeervakken kunnen worden aangegeven. De gemeente is geen eigenaar van deze gronden en ook niet van het stationsgebouw. Verbeteringen aan de parkeerplaatsen zullen dan ook vragen om een meer betrokkenen bij het project. De eigenaar van het stationsgebouw zou ook kunnen aansluiten voor bijvoorbeeld plaatsen van neststenen maar ook de omgeving biedt genoeg mogelijkheden voor insectenhôtels en bijvoorbeeld nestkasten aan bomen.

KOPPELKANSSEN

Energie en energiebesparing

- Zonnepanelen perrons - op perronkappen
- Zonnepanelen fietsenstalling – zonnecellen in glas
- Oplaadplekken fietsen in fietskluis

Veiligheid en bereikbaarheid

- Onderzoek extra parkeerplekken aangeven

DUURZAME STATIONSOMGEVING

Inspiratieboek

Biodiversiteit

- Groen dak met biodiversiteitswaarde op liftgebouw en trappenhuis
- Toepassen plantenbakken - heesters en vaste planten op perron
- Toepassen specifieke beplanting
- Nestkasten vleermuizen/vogels – aan bomen in omgeving
- Plaatsen insectenhotel(s) - toevoegen bloemrijk grasland
- Onderzoek nut aanpassen verlichting voor vleermuizen

Klimaatbestendigheid en circulariteit

- Verminderen bestrating - deels omzetten naar groen parkeren
- Afval gescheiden inzamelen

DUURZAME STATIONSOMGEVING

Inspiratieboek

Haarlem

Station Haarlem lag vroeger buiten de verdedigingswerken en is in 1839 vervangen door een station op de huidige locatie. In de loop van de tijd is het spoor naar Amsterdam aangevuld met lijnen vanuit Haarlem naar Leiden, Uitgeest, Zandvoort en de Haarlemmermeer. Laatstgenoemde is ook weer verdwenen. Ook is later een derde perron aangelegd. Het is een karakteristiek station en in het gebouw en op de perrons zijn veel tegeltableau's te vinden. Het spoor ligt hoog waardoor er goede verbindingen zijn voor ander verkeer onder het spoor door.



DUURZAME STATIONSOMGEVING

Inspiratieboek

Huidige situatie duurzaamheid

Het station ligt in de binnenstad waardoor er een groot hitte-eiland effect is. Rondom het station is het erg stenig: een parkeergarage, sporthal en groot busstation laten weinig bomen toe. Ook is er een grote overkapping over het station gebouwd met grotendeels een zwart dak. Tot slot is er nog een actieve gasaansluiting. Wellicht kan het gasverbruik worden omgezet in gebruik van elektriciteit.

Positieve aspecten zijn de aanwezigheid van een watertappunt en zijn er allerlei voorzieningen. Een gezonde lunch is hier absoluut mogelijk. Een ander pluspunt is de goede bereikbaarheid en toegankelijkheid van de gratis beveiligde fietsenstalling. Daar is ook een servicepunt aanwezig.

Wensen en kansen

Binnenkort wordt het busstation aan de voorzijde van het station verplaatst en worden enkele toekomstbestendige gebouwen toegevoegd. Ook wordt dimbare LED-verlichting geplaatst. De hele ontwikkeling is bij uitstek een kans om veel (inheemse) beplanting toe te voegen. Ook

zal bij de herontwikkeling van het Stationsgebied gekeken worden hoe de routes voor voetgangers, fietsers en bussen geoptimaliseerd kunnen worden.

KOPPELKANSSEN

Energie en energiebesparing

- Oplaadplekken voetgangers (telefoon/laptop/e.a.) in horeca
- Oplaadplekken in de fietsenstallingen
- Elektrische bussen
- Van het gas af

Biodiversiteit

- Toepassen plantenbakken – heesters en vaste planten op het perron en in de stationsomgeving
- Toepassen specifieke (inheemse) beplanting passend op de plek
- Nestkasten vleermuizen/vogels/ insectenstenen - aan bomen, in metselen, bij nieuwbouw

Klimaatbestendigheid en circulariteit

- Verder uitbreiden van het gescheiden inzamelen van afval

DUURZAME STATIONSOMGEVING

Inspiratieboek

LANGE TERMIJN OPTIES

Kansen bij de geplande herontwikkeling van het Stationsgebied

- Duurzame en natuurinclusieve nieuwbouw met o.a. groene daken, groene gevels en zonnepanelen
- Nestkasten in metselen
- Verminderen bestrating en afkoppelen regenwater
- Toevoegen (groene) schaduw en koele plekken
- Bevorderen windstromen tegen hittestress
- Circulair bouwen, hergebruik materialen en gebruik biobased materialen
- Zonnepanelen of folie op stationsoverkapping

DUURZAME STATIONSOMGEVING

Inspiratieboek

Haarlem Spaarnwoude

Via een hoge slanke voetgangersbrug over het spoor en de verbindingsweg Amsterdamse Vaart bereikt men station Haarlem Spaarnwoude. Het zijn twee sporen naast elkaar met aan weerszijden een perron. Aan de noordzijde ligt een grote P+R bij de IKEA. Aan de zuidzijde ligt een sloot met veel biodiversiteitswaarde door de weelderige oevers. De plek is erg bestraat door de combinatie van P+R, station, busbaan, verbindingsweg en busstation. De situatie is overzichtelijk vormgegeven.



DUURZAME STATIONSOMGEVING

Inspiratieboek

Huidige situatie duurzaamheid

Haarlem Spaarnwoude is een station waar hitte een probleem kan zijn: er staan enkele wachthokjes en de omgeving is open en stenig. Grote bomen langs de sloot zouden voor veel schaduw en verkoeling kunnen zorgen en daarnaast een hogere ruimtelijke kwaliteit.

Er is een busstation aan de noordkant dat gebruikt wordt als Kiss&Ride. Dat is niet altijd storend bij een klein station.

Haarlem-Spaarnwoude maakt onderdeel uit van een grote gebiedsontwikkeling "Oostpoort", waarbij de hele stationsomgeving op de schop gaat. Zo is het idee om op de plek van de huidige P&R woningen te bouwen. En het busstation wordt waarschijnlijk een halte aan een nieuw plein.

KOPPELKANSSEN

Energie en energiebesparing

- Zonnepanelen fietsenstalling – zonnecellen in glas
- Oplaadplekken in fietskluis
- Plaatsen deelauto bij station

Biodiversiteit

- Groene daken met biodiversiteitswaarde op

wachthokjes

- Toepassen specifieke (inheemse) beplanting passend op de plek
- Nestkasten vleermuizen/vogels – bomen planten langs de sloot tussen perron en weg
- Plaatsen insectenhotel(s)
- Onderzoek nut aanpassen verlichting voor vleermuizen

Klimaatbestendigheid en circulariteit

- Toevoegen schaduw en koele plekken – op perrons/bomen langs perrons
- Groene wand op gebouwen in omgeving zoals Tempo-Team
- Afval gescheiden inzamelen

Gezondheid

- Toepassen watertappunt

LANGE TERMIJN OPTIES

Kansen bij gebiedsontwikkeling Oostpoort

- Circulair bouwen, hergebruik materialen en gebruik biobased materialen
- Eventuele nieuwe voetgangerspassage voorzien van beplanting
- Verminderen bestrating busstation en P+R en onderzoek toevoegen wadi's/infiltratie regenwater

DUURZAME STATIONSOMGEVING

Inspiratieboek

Halfweg Zwanenburg

Verderop richting Amsterdam, langs de A200, ligt station Halfweg Zwanenburg. Aan de zuidkant van het station ligt een keerlus als kiss&ride en zijn enkele taxistandplaatsen aangelegd. Aan de noordkant ligt een grote parkeerplaats in het groen.

Het station is voor gemotoriseerd verkeer wat ingewikkeld te bereiken maar voetgangers en fietsers bereiken vanaf het station eenvoudig Recreatiegebied Spaarnwoude of gebruiken de voetgangersbrug naar SugarCity. Vanaf de brug heeft men prachtig uitzicht op Halfweg.



DUURZAME STATIONSOMGEVING

Inspiratieboek

Huidige situatie duurzaamheid

Op station Halfweg Zwanenburg is al wat schaduw aanwezig onder grote kappen. Aan de noordzijde is de omgeving erg groen maar kan groen parkeren, met deels grasklinkers dit nog versterken. De zuidzijde is zeer stenig. Hier kunnen mogelijk wat bomen komen.

Op het station is ook al dimbare LED-verlichting aanwezig maar nog geen watertappunt. Prorail heeft de mogelijkheden voor zonnepanelen op de perronoverkappingen onderzocht maar de potentiële opbrengst bleek toen te laag.

Wensen en kansen

De gemeente geeft aan dat het wenselijk is de perronoverkapping uit te breiden. Het is een quick win om dat alsnog te combineren met zonnepanelen erop. Door het grotere oppervlak dat dan ontstaat kan opnieuw worden onderzocht of de opbrengst hiervan beter in verhouding komt te staan met de kosten. Dit zou passen bij het coalitieakkoord van gemeente Haarlemmermeer, waarin wordt ingezet op zo veel mogelijk zonnepanelen op daken, zodat op het land ruimte blijft voor meer beplanting.

Daarnaast gaat de gemeente in 2023 een onderzoek doen naar de inpassing van de verdubbeling van het aantal fietsparkeerplaatsen bij het station. Hierbij worden ook de aspecten veiligheid en bereikbaarheid betrokken. Ook kan een deelauto worden geplaatst bij het station.

Een ultieme uitdaging leek het naastgelegen Casino bij SugarCity te voorzien van een groene gevel, maar dit blijkt industrieel erfgoed te zijn.

KOPPELKANSEN

Energie en energiebesparing

- Oplaadplekken fietsen in fietskluis
- Oplaadplekken auto's op de P&R ten noorden van het station
- Plaatsen deelauto bij station

Veiligheid en bereikbaarheid

- Afstand hellingbaan/lift verkleinen

Biodiversiteit

- Groene daken met biodiversiteitswaarde op perronkappen en/of liftgebouwen
- Toepassen plantenbakken – heesters en vaste planten op het perron
- Toepassen specifieke beplanting
- Plaatsen insectenhotel(s) – in omgeving/bij parkeerplaats

DUURZAME STATIONSOMGEVING

Inspiratieboek

- Onderzoek nut aanpassen verlichting voor vleermuizen

Klimaatbestendigheid en circulariteit

- Verminderen bestrating - deels omzetten naar groen parkeren
- Toevoegen schaduw en koele plekken – grotere bomen aan zuidzijde/Oude Haarlemmerstraatweg
- Afval gescheiden inzamelen

Gezondheid

- Toepassen watertappunt

LANGE TERMIJN OPTIES

- Uitbreiden perronoverkapping en combineren met zonnepanelen
- Verdubbelen/uitbreiden aantal fietsenstalplekken
- Zonnepanelen boven parkeerplaats noordzijde
- Circulair bouwen, hergebruik materialen en gebruik biobased materialen

DUURZAME STATIONSOMGEVING

Inspiratieboek

Heemstede-Aerdenhout

Station Heemstede-Aerdenhout is monumentaal en ligt op een viaduct boven de verbinding tussen Aerdenhout en Heemstede. Hier komt ook het spoor samen met de Leidschevaart. Meerdere haltes hebben tijdelijk gefunctioneerd maar in 1958 is het huidige station gebouwd en sindsdien stoppen er een aantal treinen per uur. Het station heeft twee sporen met aan weerszijden een smal perron. Onder het viaduct is een voetgangerspassage met 'Stations Huiskamer' gesitueerd waar allerlei eten en drinken verkrijgbaar is.



DUURZAME STATIONSOMGEVING

Inspiratieboek

Huidige situatie duurzaamheid

Het station ligt compact ingebouwd door de verkeersstromen die hier samenkomen, zoals verbindingswegen tussen Heemstede, Aerdenhout, Bennebroek en Haarlem. Er zijn dan ook een aantal deelauto's in de directe omgeving.

De landgoederen ten zuiden van Aerdenhout zijn dichtbij waardoor er weinig hittestress is in dit gebied ondanks dat het rondom het station stenig is. Het station bevat enkele grotere bomen en plantvakken maar op de perrons is weinig schaduw.

De speciale stalplekken voor bakfietsen en scooters zijn een prettige aanvulling. Zwerffietsen worden door de gemeente weggehaald. Dimbare LED-verlichting en een watertappunt zijn ook al aanwezig.

Wensen en kansen

De vormgeving van het station biedt veel kansen voor bijvoorbeeld groene gevels en daken, neststenen en zonnepanelen maar het stationsgebouw is monumentaal. Er kan worden onderzocht wat wel en wat niet mogelijk is.

De omliggende buurt, zoals de Vogelbuurt, de Pelikaan en Schollevaartlaan zijn vrij stenig. Hier liggen kansen voor vergroening. Het station heeft een functie voor veel wandelaars en fietsers waardoor ook breder in de omgeving gezocht kan worden naar kansen voor vergroening. Ook zou een deel van de parkeerplaats bij het station naar groen parkeren kunnen worden omgezet.

KOPPELKANSEN

Energie en energiebesparing

- Zonnepanelen fietsenstalling – zonnecellen in glas
- Oplaadplekken fietsen in fietskluis
- Van het gas af

Veiligheid en bereikbaarheid

- Verbeteren routing fietsen/ positie stallingen
- Verbeteren kruisingen rond het station
- Verbeteren zonering openbare ruimte (zoals auto- vs fietsparkeren vs open ruimte vs groen, etc.)
- Verbeteren van het pad richting de Vogelbuurt
- Wandel- en fietspaden onder het viaduct verbreden

DUURZAME STATIONSOMGEVING

Inspiratieboek

Biodiversiteit

- Groene daken met biodiversiteitswaarde op gebouw fietsenstalling en andere niet-monumentale bouwwerken
- Nestkasten/insectenhotels

Klimaatbestendigheid en circulariteit

- Verminderen bestrating - vergroenen omgeving en deel parkeerplaats omzetten naar groen parkeren
- Groen/blauwe daken zoals op de rijwielshop
- Hergebruik materialen voor nieuwe overkappingen boven perrons
- Afval gescheiden inzamelen
- Afkoppelen regenwater
- Hergebruik oude fietsenstallingen

LANGE TERMIJN OPTIES

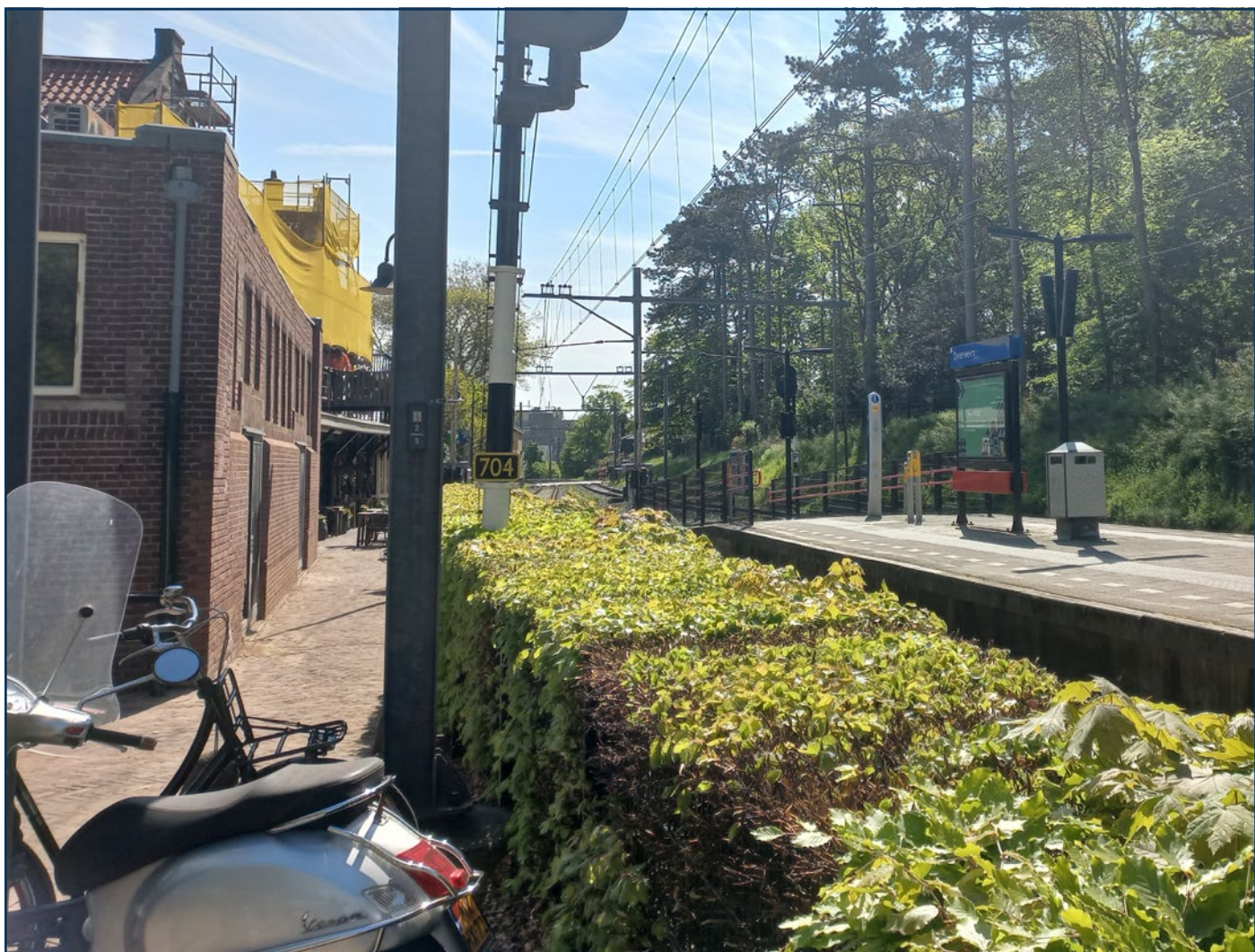
- Verduurzaming van het stationsgebouw met zonnepanelen, warmtepomp en allerlei isolatie - dit is niet eenvoudig door de monumentale status van het gebouw

DUURZAME STATIONSOMGEVING

Inspiratieboek

Overveen

Het karakteristieke station van Overveen wordt momenteel gerestaureerd. In het stationsgebouw zit nu horecagelegenheid 'Klein Centraal'. Het is een klein station en de enige stop tussen Haarlem en Zandvoort. Het heeft twee sporen met daartussen een perron dat bereikbaar is via een kleine overweg. Kenmerkend is de ligging in het duin met aan weerszijden bosschage. Hierdoor is weinig ruimte beschikbaar voor stalling van fietsen en parkeren: het leidt tot een langgerekte parkeerplaats en een fietsenstalling op twee plekken.



DUURZAME STATIONSOMGEVING

Inspiratieboek

Huidige situatie duurzaamheid

Het station wordt gerestaureerd waarbij er veel kansen liggen voor bijvoorbeeld isolatie.

De ligging van het station, omgeven door veel groen, maakt dat er geen sprake is van een groot hitte-eilandeffect. Er is slechts een enkel wachthokje aanwezig maar het grootste deel van de dag ligt het perron al in de schaduw. Wel is er al dimbare LED-verlichting en een watertappunt.

Het langgerekte perron is vrij smal en biedt voornamelijk kansen voor bloembakken met heesters en vaste planten. Verwijderen van grote stukken bestrating lijkt niet mogelijk. De compacte inpassing van het station maakt ook dat er weinig verbeteringen mogelijk zijn zoals het samenvoegen tot één fietsenstalling en veiliger bereiken van het perron.

Naast het station zijn onlangs twee oplaadplekken voor auto's gemaakt. Ook staat op de parkeerplaats een deelauto. Tot slot zijn de laatste jaren de fietsenstallingen bij het station dubbellaags gemaakt en is bij het station een proeflocatie voor e-deelscooters.

De bestaande bushalte wordt gebruikt als Kiss & Ride. Er rijdt alleen eenmaal per uur een buurtbus waardoor dit een duurzame oplossing is en er niet onnodig veel bestrating ligt.

Wensen en kansen

Er worden plannen ontwikkeld om in een oude fabriek langs het spoor circa 30 starterswoningen te realiseren. Na in gebruik name kan worden onderzocht hoe de bezettingsgraad is op het parkeerterrein zodat hier verbetering/vergoeding kan worden overwogen. De gemeente is geen eigenaar van deze gronden en ook niet van het stationsgebouw. Verbeteringen aan de parkeerplaatsen en bijvoorbeeld het 'van het gas af' halen van de gebouwen zullen dan ook vragen om meer betrokkenen bij het project.

Op het gebied van ecologie kan worden onderzocht of het nuttig is in de omgeving van het station nestkasten voor bijvoorbeeld vleermuizen op te hangen.

DUURZAME STATIONSOMGEVING

Inspiratieboek

KOPPELKANSEN

Energie en energiebesparing

- Verduurzaming stationsgebouw
- Oplaadplekken fietsen in fietskluis
- Van het gas af

Biodiversiteit

- Groene daken met biodiversiteitswaarde op wachthokjes en bij nieuwbouw woningen in omgeving
- Toepassen plantenbakken - heesters en vaste planten op perron
- Toepassen specifieke beplanting
- Onderzoek nut aanpassen verlichting voor vleermuizen

Klimaatbestendigheid en circulariteit

- Verminderen bestrating – asfalt in parkeerplaats vervangen door waterpasserende bestrating of groen parkeren
- Hergebruik materialen voor nieuwe overkappingen/wachthokjes
- Afval gescheiden inzamelen

Wonen

- Woningen in directe omgeving - er is een ruimtelijke visie voor circa 30 starterswoningen

DUURZAME STATIONSOMGEVING

Inspiratieboek

Zandvoort

De buitenruimte rondom station Zandvoort oogt nog nieuw en de situatie is erg overzichtelijk. Ondanks dat de perrons heel laag liggen ten opzichte van de omgeving is alles goed bereikbaar.

Zandvoort heeft een echt eindstation waarbij de voorzijde van het stationsgebouw naar de zee gekeerd is en achter het gebouw de twee sporen met het perron liggen. Het gebouw stamt uit 1908 en maakte de eerdere halte Zandvoort Dorp overbodig. Het station was in het verleden belangrijk: het had zelfs een rechtstreekse verbinding naar Basel.



DUURZAME STATIONSOMGEVING

Inspiratieboek

Huidige situatie duurzaamheid

Met het spoor loopt een smalle groenstrook mee naar het hart van Zandvoort. Voor het station ligt wel een groot stationsplein en er is geprobeerd de stenigheid van het vele parkeren en drie bijeenkomende straten aan te pakken. Dit is gedaan met bomen en hagen. Het geeft een verzorgde aanblik met veel ruimtelijke kwaliteit.

Bij de parkeerplaats aan het stationsplein is een deelauto aanwezig. Ook is er dimbare LED-verlichting en een watertappunt. Het station heeft nog wel een gasaansluiting. Het is interessant te onderzoeken hoe dit kan worden vervangen.

KOPPELKANSEN

Energie en energiebesparing

- Zonnepanelen fietsenstalling – zonnecellen in glas
- Oplaadplekken voetgangers (telefoon/laptop/e.a.)
- Oplaadplekken fietsen in fietskluis
- Oplaadplekken auto's
- Van het gas af en de verwarming van het stationsgebouw kan worden uitgeschakeld

Veiligheid en bereikbaarheid

- Meer fietsenstalling aan zuidzijde van het station maken

Biodiversiteit

- Toepassen plantenbakken – heesters en vaste planten op het perron
- Toepassen specifieke beplanting
- Nestkasten vleermuizen/vogels/insectenstenen/mussenpannen - in metselen in stationsgebouw
- Aanpassen verlichting (hoeveelheid/kleur) - vleermuisvriendelijk

Klimaatbestendigheid en circulariteit

- Verminderen bestrating - deels omzetten naar groen parkeren
- Toevoegen schaduw en koele plekken – boombakken op perron of overkappingen
- Hergebruik materialen voor nieuwe overkappingen
- Afval gescheiden inzamelen

LANGE TERMIJN OPTIES

- Perronoverkapping met zonnepanelen geeft schaduw
- Circulair bouwen, hergebruik materialen en gebruik biobased materialen