

STATIONS LANGS DE ZAANCORRIDOR

Een van de doelstellingen van het programma OV-knooppunten gaat over de kwaliteit van de stationsomgeving: Het verbeteren van de stationsomgeving als aantrekkelijke plek in de stad of dorp om te wonen, werken, leren, ondernemen en/of verblijven.

Naast enkele afzonderlijke OV-knooppunten in Noord-Holland, is ook voor de Zaancorridor een analyse gemaakt. Deze analyse gaat in op de beleving van de verschillende kenmerken in de directe stationsomgeving. Hierbij wordt een vergelijking gemaakt tussen verschillende stations langs de Zaancorridor. Suggesties ter verbetering van de stationsomgeving komen in deze analyse niet aan de orde omdat deze suggesties specifiek per knooppunten zijn.

BELEVINGSONDERZOEK OV-KNOOPPUNTEN

De provincie heeft van december 2017 tot juni 2018 een digitaal belevingsonderzoek uitgevoerd om de mening van OV- en niet-OV gebruikers te peilen over de 60 stationsomgevingen in Noord-Holland. Ruim 11.000 mensen hebben deelgenomen aan dit onderzoek. De belangrijkste resultaten van de 60 stations zijn te vinden via een dashboard. Dit dashboard biedt de mogelijkheid om per doelgroep, tijdstip en station de resultaten te bekijken. Hieronder worden de 14 stations langs de Zaancorridor geanalyseerd waarbij geen onderscheid is gemaakt in beide type OV-gebruikers. Dit om te voorkomen dat er teveel overlap ontstaat in vergelijking met de afzonderlijke analyses per OV-knooppunt.

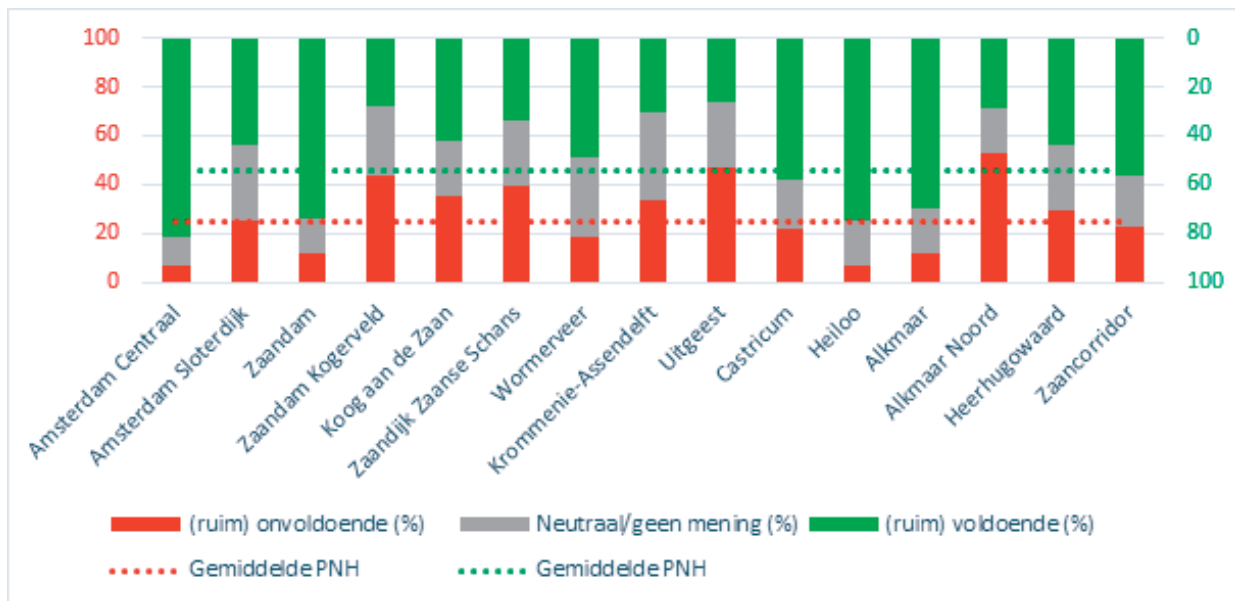
Deelnemers enquête

OV-knooppunt	OV-gebruikers	Niet OV-gebruikers	Deelnemers totaal	Periode enquête
Amsterdam Centraal	597	30	627	24 januari – 16 april 2018
Amsterdam Sloterdijk	116	28	144	24 januari – 16 april maart 2018
Zaandam	186	28	214	6 december 2017 – 21 januari 2018
Zaandam Kogerveld	63	46	109	25 januari – 19 maart 2018
Koog aan de Zaan	53	35	88	25 januari – 23 maart 2018
Zaandijk Zaanse Schans	75	62	137	6 december 2017 – 22 januari 2018
Wormerveer	71	76	147	7 juni – 11 juni 2018
Krommenie-Assendelft	79	95	174	20 april – 11 juni 2018
Uitgeest	77	37	114	6 december – 28 december 2017
Castricum	144	17	161	6 december 2017 – 14 januari 2018
Heiloo	94	39	133	24 januari – 24 mei 2018
Alkmaar	161	38	199	6 december 2017 – 10 januari 2018
Alkmaar Noord	132	33	165	6 december 2017 – 12 januari 2018
Heerhugowaard	99	46	145	6 december – 29 december 2017

Voorzieningen

Bij het onderling vergelijken van de verschillende OV-knooppunten langs de Zaancorridor, blijkt dat de meningen over de voorzieningen sterk uiteen lopen. Zowel bij het aantal onvoldoendes als bij de voldoende zijn uitschieters te zien wanneer deze vergeleken worden met het gemiddelde van alle stations in Noord-Holland en ook met het gemiddelde van de Zaancorridor. Duidelijke negatieve uitschieters zijn Zaandam Kogerveld (43%), Zaandijk Zaanse Schans (40%), Uitgeest (47%) en Alkmaar Noord (53%). Positieve uitschieters vergeleken met het gemiddelde zijn Amsterdam Centraal (82%), Zaandam (74%), Heiloo (75%) en Alkmaar (70%). Behalve Heiloo zijn dit juist de grotere stations langs de Zaancorridor.

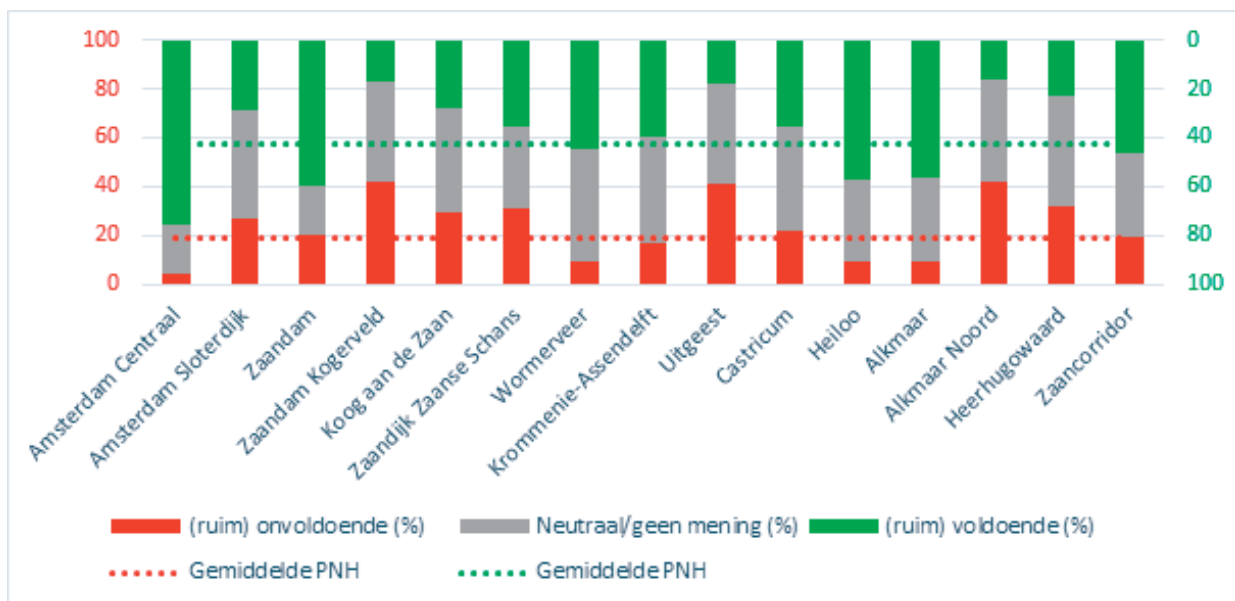
Figuur 1 | Beoordeling voorzieningen



Sfeer en uitstraling

De respondenten zijn minder uitgesproken in hun mening over de sfeer en uitstraling in vergelijking met de voorzieningen. Dit komt deels door het hogere aandeel deelnemers dat een neutraal standpunt of geen mening heeft over de sfeer en uitstraling; uitgezonderd Amsterdam Centraal en Zaandam schommelt dit aandeel tussen de 33% en 46%. Wat betreft het aandeel (on)voldoendes zijn nog steeds dezelfde stations verantwoordelijk voor de uitschieters; zij het in mindere mate. Zo hebben de stations Zaandam Kogerveld, Uitgeest, Alkmaar Noord de meeste voldoende- en onvoldoendes. Maar ook de omgevingen van Amsterdam Sloterdijk en Heerhugowaard lijken nog voor verbetering vatbaar.

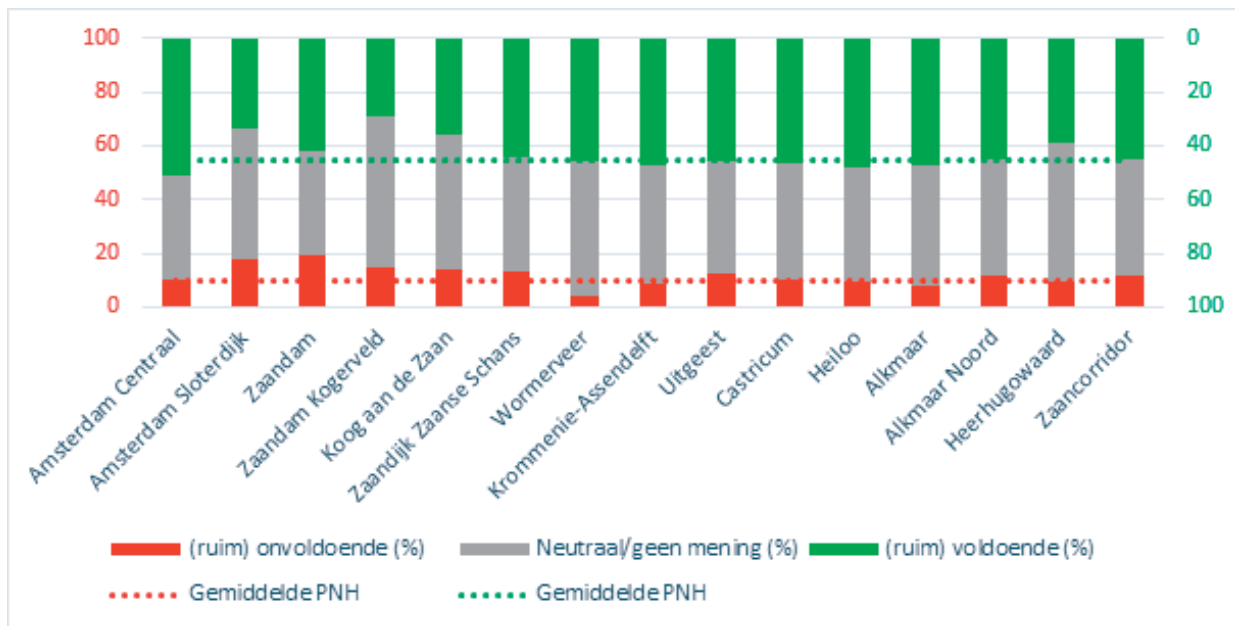
Figuur 2 | Beoordeling sfeer en uitstraling



Aanwijsborden en plattegronden

Wanneer het gaat om de oriëntatiemogelijkheden is over het algemeen weinig verschil te zien wanneer de OV-knooppunten worden vergeleken met beide gemiddeldes (provincie en Zaan corridor). Drie stations kennen echter een relatief grote afwijking. Bij zowel Amsterdam Sloterdijk als Zaandam is het aandeel onvoldoendes bijna twee keer zo hoog dan het gemiddelde van alle stations in Noord-Holland (10%): 18% respectievelijk 19%. Bij Zaandam Kogerveld valt juist het lage aandeel voldoende (29%) vergeleken met het gemiddelde (45%) op.

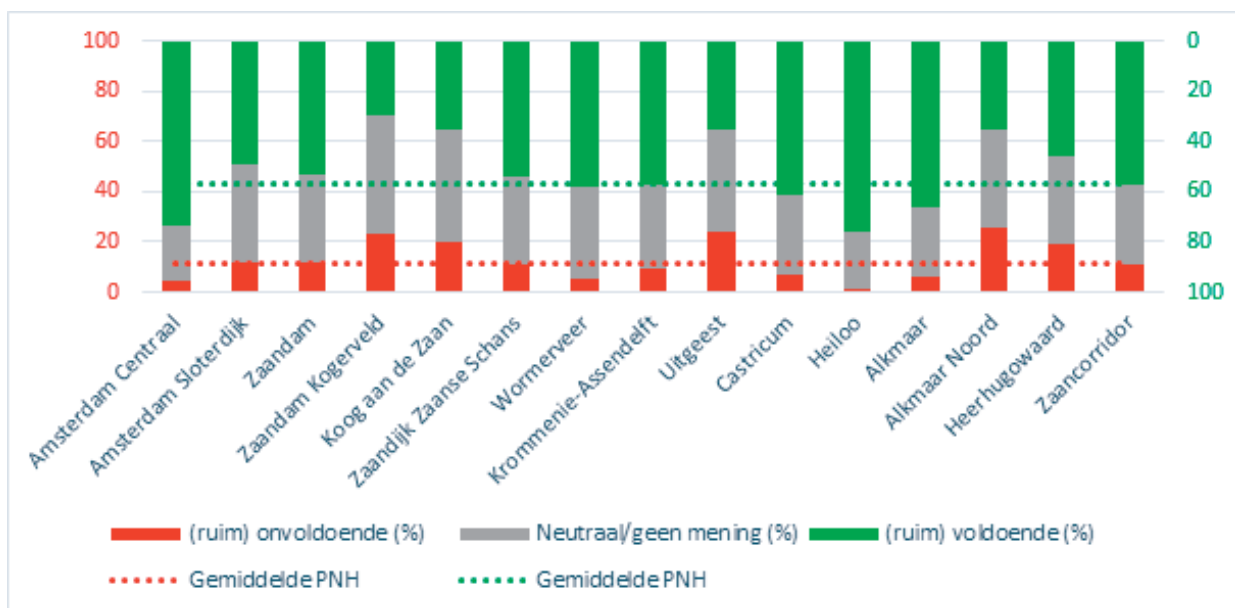
Figuur 3 | Beoordeling aanwijsborden en plattegronden



Ervaren veiligheid

De ervaren veiligheid door de respondenten geeft een vergelijkbaar beeld te zien als bij de voorzieningen en sfeer en uitstraling. Gelet op onderstaande grafiek komen vooral Zaandam Kogerveld, Koog aan de Zaan, Uitgeest, Alkmaar Noord en Heerhugowaard in aanmerking om iets te doen aan de huidige ervaren veiligheid. In de omgeving van station Heiloo en Amsterdam Centraal voelen de deelnemers zich juist het meest veilig terwijl dit qua drukte juist grote tegenpolen zijn van elkaar.

Figuur 4 | Beoordeling ervaren veiligheid



Fietsenstalling (alleen OV-gebruikers)

Aan de OV-gebruikers is in aanvulling op bovenstaande aspecten gevraagd naar hun mening over het aantal fietsparkeerplekken. Opvallend is dat Heiloo van de knooppunten langs de Zaancorridor hierbij het minst scoort, aangezien de andere aspecten juist zeer positief werden beoordeeld. De fietsenstallingen wordt namelijk door 46% van de respondenten met een onvoldoende beoordeeld. Het percentages voldoende ligt desondanks maar iets onder het gemiddelde van zowel Noord-Holland als de Zaancorridor. Amsterdam Centraal en Sloterdijk scoren op dit aspect duidelijker minder in vergelijking met het provinciaal gemiddelde (38%) en gemiddelde van de Zaancorridor (44%) aangezien in deze gevallen slechts 22% respectievelijk 23% van de respondenten een voldoende heeft gegeven.

Figuur 5 | Beoordeling fietsenstalling: OV-gebruikers

