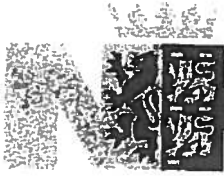


## **Bijlage 1**

### **Inventarislijst**

De volgende stukken zullen met de verzending van dit besluit openbaar worden gemaakt via onze website [www.noord-holland.nl/wob](http://www.noord-holland.nl/wob). Dit kan enkele dagen duren.

1. Flora- en faunawet besluit 88 (2010) d.d. 28 december 2010, (kenmerk 2010 - 72825);
2. Flora- en faunawet besluit 47 (2015) d.d. 24 december 2015, (kenmerk 709935 - 733179);
3. Faunabeheerplan Bird Control Schiphol 2016 - 2021;
4. Afschotcijfers ganzen en knobbelzwanen Schiphol 2011, 2012, 2013, 2014 en 2015.



# Provincie Noord-Holland

*Geachte*

POSTBUS 3007 2001 DA HAARLEM

Schiphol Nederland B.V.

Postbus 7501  
1118 ZG Schiphol

Gedeputeerde Staten  
Uw contactpersoon

Doorkiesnummer

VERZONDEN 29 DEC. 2010

1113

**Betreft: Aanwijzing en ontheffing ex artikelen 67 en 68 in het belang van de veiligheid van het luchtverkeer op de gronden in het bezit van Schiphol Nederland B.V.**

Geachte

Kenmerk  
2010-72825 PNH/69470

Uw kenmerk  
OPS-014

Datum 28 DEC. 2010

## Uw aanvraag

Op 2 november 2010 hebben wij uw aanvraag ex artikelen 67 en 68 van de Flora- en faunawet (hierna: Ffwet), met kenmerk OPS-014, ontvangen. Deze aanvraag is bij ons geregistreerd onder 2010-65634 PNH/69470. U verzoekt in het bezit te worden gesteld van een ontheffing om, op de gronden in het bezit van Schiphol Nederland B.V., alle in Nederland voorkomende vogelsoorten (inclusief hun eieren) en andere diersoorten te mogen verjagen, te doden, te vangen en op te sporen. Het belang van de veiligheid van het luchtverkeer ligt aan dit verzoek ten grondslag.

Ter onderbouwing van de aanvraag heeft u uw nieuwe "Amsterdam Airport Schiphol Fauna Beheerplan 2011-2016" van 29 oktober 2010 toegevoegd.

## Wettelijk kader en achtergrond

### *Flora- en faunawet (Hierna: Ffwet)*

Op grond van artikel 68, eerste lid van de Ffwet, kunnen gedeputeerde staten, wanneer er geen andere bevredigende oplossing bestaat en indien er geen afbreuk wordt gedaan aan een gunstige staat van instandhouding van de soort, ten aanzien van beschermde inheemse soorten, het Faunafonds gehoord, ontheffing verlenen van het bepaalde bij of krachtens de artikelen 9 tot en met 15, 15a, 15b, tweede lid in samenhang met het eerste lid, 16, 17, 18, 53, eerste lid, onderdelen c en d, 72, vijfde lid, en 74 Ffwet, met het oog op in lid a tot en met e genoemde belangen.

Het gaat in uw aanvraag om een ontheffing van de verboden tot het verstoren, doden, vangen en het opsporen van alle in Nederland

Postbus 3007  
2001 DA Haarlem  
Telefoon (023) 514 3143  
Fax (023) 514 3030

Surinameweg 11  
Haarlem [2035 VA]  
[www.noord-holland.nl](http://www.noord-holland.nl)

voorkomende diersoorten in het belang van de veiligheid van het luchtverkeer.

Voordat er door Gedeputeerde Staten (hierna: GS) op grond van artikel 68 ontheffing kan worden verleend van de verboden van de Ffwet moet er aan een aantal criteria worden voldaan. Deze criteria zijn:

- Er is geen andere bevredigende oplossing voorhanden;
- Er is en/of kan niet bij of krachtens enig artikel van de Ffwet vrijstelling (worden) verleend;
- Er wordt door het verlenen van de ontheffing geen afbreuk gedaan aan een gunstige staat van instandhouding van de soort.

Voorts dient het Faunafonds over de ontheffingaanvraag te worden gehoord.

#### *Geen andere bevredigende oplossing*

Ontheffing kan slechts worden verleend als er geen andere bevredigende oplossing bestaat voor de handelingen welke mogelijk worden gemaakt door de ontheffing. In onze Beleidsnota Flora- en faunawet Noord-Holland (hierna: beleidsnota), is beleid opgenomen ten aanzien van andere bevredigende oplossingen ter voorkoming van schade aan de veiligheid van het luchtverkeer (hoofdstuk 8.2 "Veiligheid van het luchtverkeer", bladzijde 36).

#### *"8.2.2 Andere bevredigende oplossingen:*

*GS zijn van mening dat andere bevredigende oplossingen zijn:*

- *weren of opzettelijk verstoren (ontheffingsplichtig!) met diverse visuele en/of akoestische middelen;*
- *terreinbeheer (bijvoorbeeld langgrasbeheer).*

*Deze maatregelen zijn op voorhand niet te beschouwen als bevredigend alternatief voor afschot. Wel dienen ze altijd naast het gebruik van de ontheffing voor afschot te worden ingezet."*

De afdeling Bird Control van Schiphol Nederland B.V. hanteert een beleid dat bestaat uit de drie pijlers: voorkomen, verjagen en onderzoek en ontwikkeling. In eerste instantie wordt getracht te voorkomen dat fauna, voornamelijk vogels, zich vestigen op en rondom het terrein van Schiphol. Het groenbeheer en een uitgekiend maaibeheer vormen hiervoor de basis. Daarnaast is de aandacht gericht op het maximaal en continu verjagen van vogels die zich op en rondom het terrein van Schiphol bevinden. Daarbij vragen verschillende soorten vogels om verschillende verjaagmethoden. Tot slot is de luchthaven continu op zoek naar nieuwe methoden om vogelaanvaringen te voorkomen. De afgelopen jaren heeft u met het uitvoeren van diverse onderzoeken bewezen actief bezig te zijn met het zoeken naar alternatieven voor het doden van dieren (o.a. langgrasbeheer, de inzet van bordercollies,



verjaging door de inzet van valkeniers en groene lasers). Ondanks deze inspanningen is gebleken dat birdstrikes nog steeds een risico vormen voor de veiligheid van het luchtverkeer.

Gelet hierop zijn wij dan ook van mening dat een andere bevredigende oplossing dan de afgifte van de door u gevraagde ontheffing niet voorhanden is.

### *Vrijstelling*

Voordat tot het verlenen van een ontheffing overgegaan kan worden moet beoordeeld worden of er niet bij of krachtens enig artikel van de Ffwet vrijstelling is of kan worden verleend.

Op grond van artikel 65, lid 1 sub a van de Ffwet geldt een landelijke vrijstelling voor het doden van schadeveroorzakers aan landbouwgewassen, waaronder het konijn, de Canadese gans, de houtduif, de kauw en de zwarte kraai. Hiernaast geldt een landelijke vrijstelling voor het doden van de vos ter voorkoming van schade aan de fauna. Deze vrijstellingen zien echter niet op de behartiging van het belang van de veiligheid van het luchtverkeer.

Gezien de lokale aard van de dreiging van schade aan de veiligheid van het luchtverkeer, het feit dat veiligheid van het luchtverkeer geen wettelijk belang is waar een vrijstelling op gebaseerd kan worden en het feit dat het hier ook diersoorten betreft welke niet door middel van een vrijstelling aangewezen kunnen worden, staat het naar onze mening vast dat een vrijstelling in het kader van dit belang niet mogelijk is.

### *Gunstige staat van instandhouding*

Voordat wij ontheffing kunnen verlenen op grond van artikel 68 van de Ffwet moet worden vastgesteld dat door het verlenen van de ontheffing de gunstige staat van instandhouding voor de desbetreffende soorten niet in het geding zal komen.

Uw aanvraag betreft onder andere het verstoren en doden van alle beschermde inheemse diersoorten benoemd in artikel 4, lid 1, sub a en b van de Ffwet. Gezien de lokale aard van de te verrichten handelingen zijn wij van mening dat het verlenen van ontheffing van de verboden beschreven in de artikelen 10 en 11 van de Ffwet geen afbreuk zal doen aan de gunstige staat van instandhouding van deze diersoorten.

Het doden van deze diersoorten en het rapen van hun eieren (artikel 9 en 12, Ffwet) kan echter een negatief effect hebben op de gunstige staat van instandhouding. Hierom zijn wij van mening dat er geen algemene ontheffing kan worden verleend voor het doden van alle in artikel 4, lid 1, sub a en b van de Ffwet genoemde diersoorten.

Bij onze afweging voor welke soorten wel ontheffing van het verbod tot doden kan worden verleend hebben wij gekozen voor de opstelling van een limitatieve lijst met diersoorten. Deze limitatieve lijst is gebaseerd op de fauna-incidenten van de afgelopen jaren. Voor wat betreft de

diersoorten op deze lijst (benoemd in bijlage 2) zijn wij van mening, gezien de wijde verspreiding van deze diersoorten en de lokale aard van de ingreep, dat het incidenteel doden van deze dieren geen gevaar zal vormen voor de gunstige staat van instandhouding.

Uw aanvraag ziet ook op het doden van Rode Lijst soorten en het rapen van hun eieren. Diersoorten voorkomend op de Rode Lijst verkeren per definitie in een preciaire staat van instandhouding. Bij het verlenen van ontheffing voor het doden van deze diersoorten en het rapen van hun eieren kan dan ook niet op voorhand worden geconcludeerd dat de gunstige staat niet in het geding is. Voor het doden van Rode Lijst soorten en het rapen van hun eieren zullen wij dan ook in beginsel geen ontheffing verlenen. Deze diersoorten worden dan ook niet in de bijlage genoemd. Om voor ontheffing voor het doden van deze diersoorten en het rapen van hun eieren in aanmerking te komen is een uitgebreide analyse van de aanwezige populaties, de risico's voor de veiligheid van het luchtverkeer en de verspreiding van de diersoort noodzakelijk.

#### *Faunafonds*

Op grond van artikel 68, lid 1, van de Ffwet moet het Faunafonds om advies worden gevraagd over ontheffingaanvragen. Bij mail van 23 november 2010, hebben wij het Faunafonds gevraagd ons te adviseren over uw ontheffingaanvraag.

Op 10 december 2010, onder nummer 2010-74612, hebben wij het advies van het Faunafonds ontvangen waarin ons geadviseerd is de ontheffing te verlenen voor de gevraagde termijn. Een kopie van het advies is als bijlage bij deze brief gevoegd (bijlage 4).

Het Faunafonds benadrukt dat ondanks alle getroffen (preventieve) maatregelen het risico op aanvaringen met luchtvaartuigen zeer reëel is. Ook concludeert ze dat het door u aangeleverde faunabeheerplan de noodzaak van de aangevraagde ontheffing voldoende onderbouwt. Het Faunafonds voegt daaraan toe dat, binnen de gegeven omstandigheden, alles in het werk moet worden gesteld om de veiligheid van het luchtverkeer te bevorderen.

#### *Ontheffingen aan anderen dan Faunabeheereenheid*

In artikel 68, vierde lid van de Ffwet is geregeld dat ontheffingen worden verleend aan een Faunabeheereenheid op basis van een faunabeheerplan. Op grond van het zesde lid van dit artikel kan de ontheffing ook aan anderen dan de Faunabeheereenheid worden verleend. Wij vinden het niet noodzakelijk dat de door u gevraagde, door ons te ontheffen handelingen door tussenkomst van een faunabeheereenheid worden verricht. Wij zijn van mening dat het noodzakelijke planmatige faunabeheer ter borging van de veiligheid van het luchtverkeer bij uw organisatie in de juiste handen is. Uw organisatie heeft naar ons oordeel de beste kennis van de specifieke

(lokale) omstandigheden die van invloed zijn op de veiligheid van het luchtverkeer en heeft tevens bij uitstek de kennis, de middelen en de menskracht om deze omstandigheden op de meest adequate manier het hoofd te bieden

### **Wettelijk belang**

#### *Veiligheid van het luchtverkeer*

Zoals u ook in uw Fauna Beheerplan 2011-2016 aangeeft kunnen aanvaringen tussen dieren en vliegtuigen aanzienlijke schade aanrichten. Deze schade kan zo ernstig zijn dat zelfs het gevaar bestaat van noodlandingen of neerstorten. Een recent voorbeeld hiervan is het Royal Air Maroc toestel dat in juni 2010 tijdens het opstijgen in contact kwam met een aantal ganzen waarna het genoodzaakt was om met brandende motor een spoedlanding te maken op Schiphol. Niet alleen grote dieren vormen een gevaar, ook kleinere dieren kunnen aanzienlijke schade aan vliegtuigen aanrichten. In tabel 2 van uw Fauna Beheerplan geeft u een overzicht van de voorgekomen vogelaanvaringen en harehits (incidenten met hazen of konijnen) van de afgelopen vijf jaar. Uit deze tabel blijkt dat in 2010 er 241 geregistreerde botsingen hebben plaats gevonden met een 39-tal diersoorten. Deze cijfers tonen naar onze mening voldoende aan dat de noodzaak om maatregelen te treffen in het belang van de veiligheid van het luchtverkeer onverminderd aanwezig is.

### **Gedeeltelijk buiten behandeling**

In een bijlage bij uw aanvraag heeft u aangegeven van welke verboden van de Ffwet u ontheffing verzoekt te krijgen. Voor een ontheffing van een aantal verboden zijn wij niet bevoegd. Dit betreft de aanvraag voor ontheffing voor:

- de bepalingen betreffende planten op hun groeiplaats, zoals verwoord in art 8, Ffwet;
- de verboden om te jagen, zoals gesteld in art 53, leden a t/m n, Ffwet;
- het verzoek om gevangen (roof)vogels uit te mogen zetten buiten de Provincie grens.

De Ffwet biedt ons geen mogelijkheid om te besluiten op deze aanvraagonderdelen. Wij laten uw aanvraag op deze punten dan ook buiten behandeling. Mocht u toch ontheffing willen verkrijgen van deze verboden dan dient u hiervoor een aanvraag in te dienen bij het Ministerie van EL&I. De jachtverboden als gesteld in artikel 53, lid 1, sub c & d kunnen wel ontheven worden en zullen dan ook behandeld worden.

Voor wat betreft het vervoer en het uit mogen zetten van roofvogels in andere provincies dient u bij de desbetreffende provincie een aanvraag in te dienen.

#### *Jachtverboden*

De jachtverboden van artikel 53, Ffwet hebben betrekking op de jacht. Indien wildsoorten worden opgespoord en gedood is er, conform de begripsbepalingen van de Ffwet, sprake van jacht. Men jaagt dan. Oók indien deze wildsoorten worden opgespoord en gedood in het kader van beheer en schadebestrijding. Dit betekent dat beheer- en schadebestrijding van wildsoorten onderhevig is aan de jachtverboden van artikel 53, Ffwet.

Deze jachtverboden zijn echter niet absoluut. In artikel 15 van het Jachtbesluit wordt een aantal jachtverboden terzijde gesteld, indien wildsoorten worden opgespoord en gedood in het kader van beheer en schadebestrijding.

Wanneer wordt gejaagd ter uitoefening van de bevoegdheden toegekend krachtens artikel 68, Ffwet gelden de jachtverboden bedoeld in artikel 53, eerste lid, onderdelen

- a (jachtperiode),
- b (andere dan geoorloofde jachtmiddelen),
- f (jacht tussen zonsonder- en opgang),
- g (sneeuw op de grond),
- h (hoge waterstand),
- l (binnen 200 meter van voerplaats en
- m (bebouwde kom),

van de Ffwet **niet**.

#### *Sluiten jacht*

Het sluiten van de jacht tijdens bijzondere weersomstandigheden (artikel 46, lid 5, Ffwet) is geen verbod en hier kan dan ook geen ontheffing voor worden verleend. Echter is in onze beleidsnota opgenomen dat zelfs bij extreme winterse omstandigheden de beheer en schadebestrijding op de luchthaven niet gesloten zal worden.

#### *Kievitseieren*

U vraagt ook ontheffing voor het zoeken, rapen en vervoeren van kievitseieren op grond van de artikelen 60 en 61 van de Ffwet. Op grond van de wet kunnen wij deze ontheffing slechts afgeven aan de in artikel 60, eerste lid, Ffwet genoemde erkende samenwerkingsverbanden van weidevogelbeschermers. Uw organisatie komt niet in aanmerking voor een dergelijke ontheffing. Overigens wijzen wij er op dat deze handelingen met betrekking tot kievitseieren zijn toegestaan op grond van de onderhavige ontheffing. Immers, de kievit behoort tot de diersoorten waarvoor u een ontheffing van de verboden van de artikelen 10 t/m 12, Ffwet heeft aangevraagd.



## **Conclusie**

Ontheffing kan slechts worden verleend, indien geen andere bevredigende oplossing bestaat en indien geen afbreuk wordt gedaan aan de gunstige staat van instandhouding van de soorten. Gelet op het advies van het Faunafonds, alsmede gelet het bovengenoemde, zullen wij de gevraagde ontheffingen gedeeltelijk verlenen.

## **Voorschriften en intrekking ontheffing**

Aan dit besluit zijn op grond van artikel 79, Ffwet voorschriften verbonden. Op grond van artikel 80, Ffwet kan de ontheffing worden ingetrokken als in strijd met de ontheffing of de voorschriften wordt gehandeld. Tevens is dan sprake van een economisch delict.

Een lijst van gebruiker(s) is bij het besluit gevoegd (bijlage 3).

Hoogachtend,

Gedeputeerde Staten van Noord-Holland,  
namens dezen,

5 bijlage(n)

Kopie aan  
Het Ministerie van EL&I  
Het Faunafonds te Dordrecht  
Stichting De Faunabescherming  
Stichting Faunabeheereenheid Noord-Holland





## Besluit

### Nummer 88 (2010)

#### Gedeputeerde Staten van Noord-Holland;

#### Gelezen

- de aanvraag van Schiphol Nederland B.V. d.d. 2 november 2010 om op grond van artikel 68, eerste lid, onder b van de Flora- en faunawet ontheffing te verkrijgen van de verbodsbepalingen van de artikelen 8, 9, 10, 11, 12, 13, 14, 15, 53, lid 1, sub a t/m n, 60, 61 en 74 van de Flora- en faunawet;
- het Fauna Beheerplan van Schiphol Nederland B.V. van 29 oktober 2010;

#### Gelet op

- de door ons gestelde eisen in de provinciale Beleidsnota Flora- en faunawet van 17 december 2007;
- de artikelen 67, 68, 72 lid 5 en 74 van de Flora- en faunawet;
- het Besluit Beheer en Schadebestrijding Dieren (hierna: BBESD);

#### Overwegende

- dat het Faunafonds bij brief d.d. 8 december 2010, binnengekomen op 10 december 2010 onder nummer 2010-74612, positief heeft geadviseerd over de aanvraag om ontheffing;
- dat de aanvraag voldoet aan de gestelde eisen in de Beleidsnota Flora- en faunawet van 17 december 2007;
- dat geen vrijstelling is of kan worden verleend bij of krachtens enig ander artikel van de Ffwet;
- dat er geen andere bevredigende oplossing bestaat en het gebruik van een ontheffing in aanvulling op de in voorschrift 3 genoemde preventieve maatregelen noodzakelijk is;
- dat de gunstige staat van instandhouding van de diersoorten waarvoor ontheffing wordt verleend door het gebruik van de ontheffing niet in gevaar komt;

#### Besluiten

- Schiphol Nederland B.V. op grond van **artikel 67**, eerste lid, onder b van de Ffwet aan te wijzen om, op de gronden in het bezit van Schiphol Nederland B.V., de stand van de Nijlgans (*Alopochen aegyptiaca*), verwilderde kat (*Felis catus*) en verwilderde duif (*Columba livia forma domestica*) te beperken;
- aan Schiphol Nederland B.V. op grond van **artikel 68**, eerste lid, onder b van de Ffwet ontheffing te verlenen van:
  - artikel 9, Ffwet (verbod op doden, vangen en verwonden van beschermde inheemse diersoorten) voor het vangen en doden van de in bijlage 2 genoemde diersoorten;

- artikel 10, Ffwet (verbod op het opzettelijk verontrusten) voor het verontrusten van alle beschermde inheemse diersoorten zoals bedoeld in artikel 4, lid 1, sub a en b van de Ffwet;
- artikel 11, Ffwet (verbod op vernielen nesten en holen) voor het vernielen van nesten en holen van alle beschermde inheemse diersoorten zoals bedoeld in artikel 4, lid 1, sub a en b van de Ffwet;
- artikel 12, Ffwet (verbod op rapen eieren) voor het rapen van eieren van de in bijlage 2 genoemde diersoorten;
- artikel 13, Ffwet (verbod op vervoer) voor het, binnen de grenzen van de provincie Noord-Holland, vervoeren van de diersoorten: torenvalk (*Falco tinnunculus*), buizerd (*Buteo buteo*), bruine kiekendief (*Circus aeruginosus*), kerkuil (*Tyto alba*) en ransuil (*Asio otus*);
- artikel 14 lid 1, Ffwet (verbod op het uitzetten en vervoeren van dieren) voor het, binnen de grenzen van de provincie Noord-Holland, vervoeren en uitzetten van de diersoorten: torenvalk (*Falco tinnunculus*), buizerd (*Buteo buteo*) en bruine kiekendief (*Circus aeruginosus*), kerkuil (*Tyto alba*) en ransuil (*Asio otus*);
- artikel 53, lid 1, sub d, Ffwet (het verbod te jagen het verbod te jagen op zon- en feestdagen);
- artikel 7, lid 9, sub a van het BBESD (het verbod het geweer te gebruiken voor zonsopgang en na zonsondergang);
- artikel 9, lid 6, sub a van het BBESD (het verbod op het gebruik van kunstmatige lichtbronnen bij het vangen en/of doden van andere dieren dan de vos);
- Aan Schiphol Nederland B.V. de toestemming te verlenen als bedoeld in artikel 9, lid 6, sub b van het BBESD voor het gebruik van kunstmatige lichtbronnen bij het vangen en/of doden van andere dieren dan de vos;
- Aan Schiphol Nederland B.V. de toestemming te verlenen als bedoeld in artikel 10, lid 1 van het BBESD voor het gebruik van de middelen:
  - geweer (sub a);
  - honden, niet zijnde lange honden (sub b);
  - fret (sub d) (alleen voor konijn (*Oryctolagus cuniculus*));
  - kastvallen (sub e) (alleen voor kraaiachtigen);
  - vangkooien (sub f) (alleen voor de diersoorten: torenvalk (*Falco tinnunculus*), buizerd (*Buteo buteo*) en bruine kiekendief (*Circus aeruginosus*));
  - klemmen, niet zijnde pootklemmen;
  - buidels (sub h) (alleen voor konijn (*Oryctolagus cuniculus*));
  - lokvogels, mits niet blind of verminkt (sub l);
  - kunstmatige lichtbronnen (sub j);



- Op grond van artikel 79 van de Flora- en faunawet aan dit besluit de navolgende voorschriften en beperkingen te verbinden.

## Voorschriften en beperkingen:

- 1) De gebruiker van de aanwijzing / ontheffing is verplicht een kopie van de ontheffing, een kopie van de lijst met gebruikers van de ontheffing, een legitimatiebewijs alsmede, bij gebruik van het geweer, de jachtakte bij zich te houden;
- 2) Op de naleving van het in of krachtens de wet gestelde wordt toezicht gehouden door de AID, KMAR, de politie en daartoe door de provincie aangewezen ambtenaren. De gebruiker van de aanwijzing / ontheffing moet ter plaatse waar deze een der handelingen verricht waartoe de ontheffing strekt, aan genoemde toezichthouders op eerste aanvraag onmiddellijk (een kopie van) de ontheffing tonen;
- 3) Van deze aanwijzing / ontheffing kan slechts gebruik worden gemaakt nadat de volgende preventieve maatregelen zijn genomen:
  - akoestische middelen (zoals knalapparaat, ansiapistool) en
  - visuele middelen (zoals vogelverschrikkers, inzet van speciaal opgeleide vogelwachters en inzet van valkeniers) en
  - overige preventieve middelen (zoals terreinbeheer gericht op het ongeschikt maken van het terrein voor o.a. meeuwen en kieviten);
- 4) Bij uitvoering van de bevoegdheden van deze aanwijzing / ontheffing op gronden welke in het bezit zijn van Schiphol Nederland B.V. maar welke in gebruik zijn door derden (gronden buiten het luchthaventerrein) is de uitvoerder verplicht in het bezit te zijn van een grondgebruikersverklaring van deze derden.
- 5) het gebruik van de aanwijzing / ontheffing voor het doden mag op gronden van derden (gronden buiten het luchthaventerrein) niet eerder plaatsvinden dan nadat de ontheffinghouder of gebruiker:
  - I) hiervan elektronisch melding heeft gemaakt bij de Provincie Noord-Holland ([meldenffw@noord-holland.nl](mailto:meldenffw@noord-holland.nl)). Deze melding is geldig tot en met de eerste zaterdag volgend op de melding OF;
  - II) hiervan telefonisch melding heeft gemaakt bij de Provincie Noord-Holland (via servicepunt Noord-Holland op 0800-9986734 (kies optie één: "milieuklachten"));
- 6) Van de aanwijzing / ontheffing van artikel 9 Ffwet (het mogen doden) kunnen slechts die personen gebruik maken die vermeld worden in de bij deze ontheffing behorende lijst van uitvoerders (bijlage 3);
- 7) De aanwijzing / ontheffinghouder is verplicht de gevangen vogels zo spoedig mogelijk in vrijheid te stellen op een nabij gelegen gebied waar vogels geen risico opleveren voor het luchtverkeer. Dit dient te gebeuren binnen de provincie Noord-Holland, voorzover voor het vervoer en het in vrijheid stellen in een andere provincie

- dan Noord-Holland, van de desbetreffende provincie, geen ontheffing is verkregen;
- 8) Gedode vogels mogen niet voor handelsdoeleinden worden gebruikt;
  - 9) Ringen die aan gedode vogels worden aangetroffen moeten gezonden worden aan het Vogeltrekstation, Postbus 40, 6666 ZG Heteren. Plaats, datum en omstandigheden van de vondst dienen daarbij te worden vermeld;
  - 10) De aanwijzing / ontheffinghouder is verplicht binnen vier weken na afloop van ieder kalenderjaar en na afloop van de termijn waarvoor de ontheffing is verleend, een verslag uit te brengen aan de provincie Noord-Holland, directie SHV, unit Handhaving, over de wijze waarop van de ontheffing gebruik is gemaakt.

#### **Overig**

Op grond van artikel 80 kan de aanwijzing / ontheffing worden ingetrokken als in strijd met de ontheffing of de voorschriften wordt gehandeld. Tevens is dan sprake van een economisch delict.

De uitvoering van deze aanwijzing / ontheffing in het belang van de veiligheid van het luchtverkeer wordt niet opgeschort bij zeer streng winters weer.

Als bijlagen zijn opgenomen de aanvullende voorschriften betreffende het gebruik van kastvallen en vangkooien voor kraalachtigen, voorschriften voor het gebruik van een roofvogelvangkooi met pootstrikken voor het vangen van roofvogels, een limitatieve lijst van diersoorten welke gedood en gevangen mogen worden, alsmede een lijst van uitvoerders van de ontheffing, het advies van het Faunafonds en een kaart van het gebied waarvoor de ontheffing geldig is. Deze bijlagen vormen een onverbreekelijk deel van deze ontheffing.

#### **Geldigheid**

1. De aanwijzing / ontheffing geldt voor de gronden in het bezit van Schiphol Nederland B.V gelegen in de gemeente Haarlemmermeer zoals aangegeven op de kaart (bijlage 5);
2. De aanwijzing / ontheffing geldt voor de periode van 1 januari 2011 tot en met 31 december 2015.

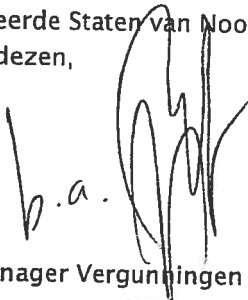
#### **Dierenwelzijn**

Wellicht ten overvloede wijzen wij u op de zorgplicht zoals deze is geregeld in artikel 73 van de Ffwet en welke luidt: "Bij de bestrijding van schade en overlast bij of krachtens de artikelen 65 tot en met 70 dan wel krachtens een ontheffing als bedoeld in artikel 75 dient onnodig lijden van dieren te worden voorkomen".

### Kennisgeving

Van dit besluit wordt door ons kennisgegeven door middel van een publicatie in het witte weekblad editie Hoofddorp, editie Zwanenburg en editie Badhoevedorp en op de provinciale website.

Hoogachtend,  
Gedeputeerde Staten van Noord-Holland,  
namens dezen,



b.a.

sectormanager Vergunningen

### Bezwaar

Als u belanghebbende bent kunt u binnen zes weken na de verzending, uitreiking of publicatie van dit besluit schriftelijk bezwaar aantekenen. Het bezwaarschrift kunt u sturen aan Gedeputeerde Staten van Noord-Holland, ter attentie van de secretaris van de Hoor- en adviescommissie, Postbus 123, 2000 MD Haarlem. U kunt op (023) 514 4141 een folder aanvragen over de bezwaarprocedure of voor meer informatie de provinciale website bezoeken: [www.noord-holland.nl](http://www.noord-holland.nl).



# Provincie Noord-Holland

POSTBUS 3007 2001 DA HAARLEM

Schiphol Group

Evert van de Beekstraat 202  
1118 ZG Schiphol

Gedeputeerde Staten  
Uw contactpersoon

Doorkiesnummer

115

**Betreft:** Verlenging vigerende aanwijzing en ontheffing ex artikelen 67 en 68 Flora- en faunawet in het belang van de volksgezondheid en de openbare veiligheid, en in het belang van de veiligheid van het luchtverkeer op de gronden in het bezit van Schiphol Nederland B.V.; Besluit 47 (2015)

Verzenddatum

**24 DEC. 2015**

Kenmerk

709935/733179

Geachte

Uw kenmerk

Op 11 december 2015 hebben wij uw verzoek tot verlenging van ontheffing 88(2010) ontvangen. Deze aanvraag is bij ons geregistreerd onder het kenmerk 709935/740221.

Tevens heeft u uw nieuwe "Fauna Beheerplan 2016 - 2021" van 11 oktober 2015 bijgevoegd. Dit faunabeheer is een geactualiseerde voortzetting van het voorgaande beheerplan.

### Voorgaande ontheffing

Op 29 december 2010, onder kenmerk 2010-72825 PNH/69470, hebben wij een aanwijzing ex artikel 67 verleend voor het beperken van de stand van Nijlgans (*Alopochen aegyptiaca*), verwilderde kat (*Felis catus*) en verwilderde duif (*Columba livia foma domestica*). Tevens is u in hetzelfde besluit ontheffing verleend ex artikel 68 van:

- o Artikel 9, Ffwet (verbod op doden, vangen en verwonden van beschermde inheemse diersoorten) voor het vangen en doden en van de bij besluit 88(210) behorende in bijlage 2 genoemde diersoorten;
- o Artikel 10, Ffwet (verbod op het opzettelijk verontrusten) voor het verontrusten van alle beschermde inheemse diersoorten zoals bedoeld in artikel 4, lid 1, sub a en b van de Ffwet;
- o Artikel 11, Ffwet (verbod op vernielen van nesten en hollen) oor het vernielen van nesten en hollen van alle beschermde inheemse diersoorten zoals bedoeld in artikel 4, lid 1, sub a en b van de Ffwet;

Postbus 3007  
2001 DA Haarlem  
Telefoon (023) 514 3143  
Fax (023) 514 3030

Houtplein 33  
Haarlem [2012 DE]  
[www.noord-holland.nl](http://www.noord-holland.nl)

- o Artikel 12, Ffwet (verbod op het rapen van eieren) voor het rapen van eieren van de in de bijlage 2 bij besluit 88(2010) genoemde soorten;
- o Artikel 13, Ffwet (verbod op vervoer) voor het, binnen de grenzen van de provincie Noord-Holland, vervoeren van de diersoorten: Torenvalk (*Falco tinnunculus*), Buizerd (*Buteo buteo*) en bruine Kiekendief (*Circus aeruginosus*), Kerkuil (*Tyto alba*) en Ransuil (*Asio flammeus*);
- o Artikel 14, Ffwet (verbod op het uitzetten en vervoeren van dieren) voor het, binnen de grenzen van de provincie Noord-Holland, vervoeren en uitzetten van de diersoorten: Torenvalk (*Falco tinnunculus*), Buizerd (*Buteo buteo*) en bruine Kiekendief (*Circus aeruginosus*), Kerkuil (*Tyto alba*) en Ransuil (*Asio flammeus*);
- o Artikel 53, lid 1, sub d, Ffwet (het verbod te jagen op zon- en feestdagen);
- o Artikel 7, lid 9, sub a van het Besluit Beheer En Schadebestrijding Dieren (BBESD) (het verbod het geweer te gebruiken voor zonsopkomst en na zonsondergang);
- o Artikel 9, lid 6, sub a van het BBSED (het verbod op het gebruik van kunstmatige lichtbronnen bij het vangen en/of doden van andere dieren dan de Vos (*Vulpes vulpes*));

Tevens is toestemming verleend als bedoeld in artikel 10, lid 1 van het BBESD voor het gebruik van de middelen:

- o geweer (sub a);
- o honden, niet zijnde lange honden (sub b);
- o fret (sub d) (alleen voor het konijn (*Oryctolagus cuniculus*));
- o kastvallen (sub e) (alleen voor kraaiachtigen)
- o vangkooien (sub f) (alleen voor de diersoorten: Torenvalk (*Falco tinnunculus*), Buizerd (*Buteo buteo*) en bruine Kiekendief (*Circus aeruginosus*).
- o klemmen (sub g), niet zijnde pootklemmen;
- o buidels (sub h) (alleen voor het konijn (*Oryctolagus cuniculus*));
- o lokvogels (sub i), mits niet blind of verminkt;
- o kunstmatige lichtbronnen (sub j);

Aan besluit 88(2010) zijn tevens op grond van artikel 79 van de Flora- en faunawet beperkingen en voorschriften verbonden.

### **Besluit verlenging**

Uit de in het nieuwe faunabeheer geleverde cijfers blijkt dat er nog steeds sprake is van aantasting van het belang veiligheid van het luchtverkeer. Om de veiligheid van het luchtverkeer te beheersen is het dan ook van belang dat het beheer wordt voortgezet. De ontheffing wordt daarom voor het airside gedeelte van Schiphol verlengd. (Zie bijlage 2 voor de ligging van de airside gedeelten op Schiphol; grof gearceerde gedeelte)



Voor het landside gedeelte geldt echter dat er in de vorige beheerperiode gebleken is dat er onduidelijkheden bleken in de ontheffing. Derhalve wordt de ontheffing niet verlengd voor het landside gedeelte (Zie bijlage 2 voor de ligging van de landside gedeeltes op Schiphol; blauw- en rood gearceerde gedeeltes). Wij verwachten dat u hiervoor een nieuwe en separate aanvraag zult doen.

### **Advies Faunafonds**

Ingevolge artikel 68, eerste lid, Ffwet dient het Faunafonds te worden gehoord alvorens ontheffing te verlenen. Krachtens artikel 83, eerste lid sub c, Ffwet heeft het Faunafonds de taak tot het dienen van advies aan GS over de uitvoering van de taken die bij of krachtens de wet is opgedragen. De inrichting en rechtspersoonlijkheid van het Faunafonds is dus bij wet geregeld.

Naar aanleiding van uw ontheffingsaanvraag hebben wij op 23 december 2015, vooruitlopend op de schriftelijke bevestiging van het Faunafonds, per mail het positieve advies ontvangen van het faunafonds met betrekking tot de verlenging van het besluit 88(2010).

### **Conclusie**

Er is nog steeds sprake van aantasting van de veiligheid van het luchtverkeer door dieren. Om het risico van aantasting van de veiligheid van het luchtverkeer te beheersen dient het vigerende beheer voort te worden gezet.

Wij verlenen daarom de ontheffing voor zover deze betrekking heeft op het airside gedeelte van Schiphol tot en met 31 december 2020.

Wij verlenen vanwege gebleken onduidelijkheden in de ontheffing 88(2010) voor het landside gedeelte, echter niet voor het landside gedeelte. Wij verwachten dat u hiervoor een nieuwe en separate aanvraag zult doen.

### **Voorschriften en intrekking ontheffing**

Aan dit besluit zijn op grond van artikel 79, Ffwet voorschriften verbonden. Op grond van artikel 80, Ffwet kan de ontheffing worden ingetrokken als in strijd met de ontheffing of de voorschriften wordt gehandeld. Tevens is dan sprake van een economisch delict.

### **Besluit**

Besluit 88(2010) (Bijlage 1) wordt voor het airside gedeelte van Schiphol verlengd tot en met 31 december 2020.



### Kennisgeving

Van dit besluit wordt door ons kennisgegeven door middel van een publicatie in lokale huis aan huis bladen en op de provinciale website.

Hoogachtend,

Gedeputeerde Staten van Noord-Holland,  
namens dezen,

sectormanager vergunningen

*Deze brief is digitaal vastgesteld en daarom niet ondertekend.*

### 1 bijlage(n)

- 1 Besluit 88(2010)
- 2 Lijst van gebruikers
- 3 Kaart met indeling Schiphol naar Airside en Landside

Kopie aan:

- Ministerie EZ, Postbus 20401, 2500 EK DEN HAAG
- Faunafonds, Leidseveer 2, 3511 SB UTRECHT
- Stichting Faunabeheereenheid Noord-Holland, De heer J. [naam], Spaarne 17, 2011 CD HAARLEM
- Stichting De Faunabescherming, mw. [naam], Amstedijk Noord 135, 1183 TJ AMSTELVEEN

### Bezwaar

Als u belanghebbende bent kunt u binnen zes weken na de verzending, uitreiking of publicatie van dit besluit schriftelijk bezwaar aantekenen. Het bezwaarschrift kunt u sturen aan Gedeputeerde Staten van Noord-Holland, ter attentie van de secretaris van de Hoor- en adviescommissie, Postbus 123, 2000 MD Haarlem.

Ook kunt u voor meer informatie de provinciale website bezoeken: [www.noord-holland.nl](http://www.noord-holland.nl).



# Provincie Noord-Holland

5 | 5

709935/733179

Wij willen bezwaren tegen besluiten graag op informele wijze behandelen. Als uw bezwaar in aanmerking komt voor deze informele behandeling nemen wij op korte termijn telefonisch contact met u op. In verband hiermee verzoeken wij u om in uw bezwaarschrift het telefoonnummer te vermelden waarop u overdag bereikbaar bent. Voor meer informatie over de informele behandeling kunt u telefonisch contact opnemen met mevrouw K.M. Mur-Van Amerongen (tel. 023-5144253).



**Fauna Beheerplan**

**2016-2021**

**Bird Control**

**AMSTERDAM AIRPORT SCHIPHOL**

**Versie 1.1**

**11-10-2015**

## 1. Inleiding

Voor u ligt het Faunabeheerplan 2016 t/m 2021 van Amsterdam Airport Schiphol. Dit plan bouwt voort op het Faunabeheerplan 2011 t/m 2016 van Amsterdam Airport Schiphol, waarvan de geldigheid per 31 december 2015 verloopt. Amsterdam Airport Schiphol zal in dit hele document als 'Schiphol' worden aangeduid.

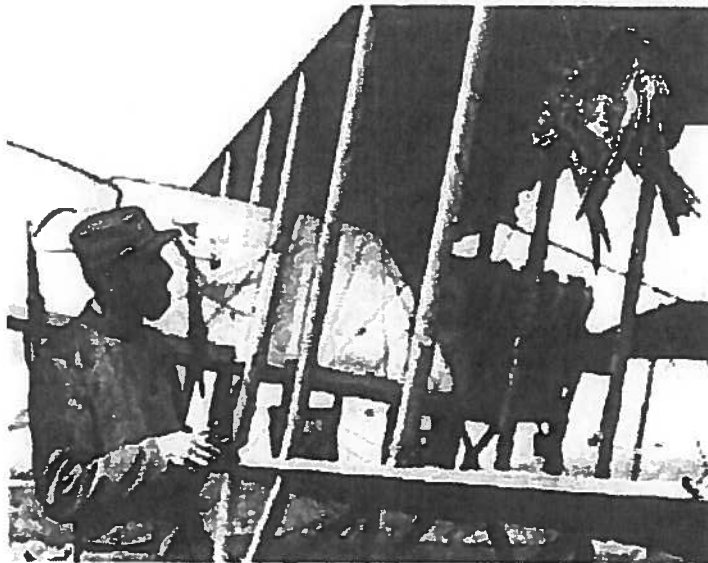
Het faunabeheerplan dient ter onderbouwing van de aanvraag voor de ontheffing krachtens artikel 68 van de Flora- en faunawet bij het provinciaal bestuur van de provincie Noord-Holland, teneinde maatregelen te kunnen nemen die de vliegveiligheid op en rond Schiphol waarborgen en bevorderen. Schiphol draagt er zorg voor dit zoveel mogelijk in balans met de natuur uit te voeren.

In de provincie Noord-Holland is een faunabeheereenheid actief die voor het grondgebied van de gehele provincie, met uitzondering van het luchthaventerrein, een faunabeheerplan heeft opgesteld. Schiphol maakt voor het grondgebied dat zij beheert, een apart faunabeheerplan. De redenen hiervoor zijn dat op het luchthaventerrein specifieke vliegveiligheidsmaatregelen van toepassing zijn. De uitvoering van deze maatregelen wordt uitsluitend door personeel in dienst van Schiphol gedaan. De afdeling Bird Control binnen Schiphol is verantwoordelijk voor het flora en faunabeheer binnen het landingsterrein.

### 1.1 Vogelaanvaringen

Vogelaanvaringen tussen vliegtuigen en vogels zijn al zou oud als de luchtvaart. Echter ging het vroeger om twee betrekkelijk langzaam vliegende partijen waardoor de schade beperkt bleef is dit heden ten dagen wel anders. Vliegtuigen bereiken tijdens het opstijgen snelheden tussen de 300 en 500 km per uur, op dit soort snelheden geeft een vogel van ca. 1 kg al kans op enorme schade aan vliegtuigonderdelen. Met name bij schade aan de motoren ontstaat er een kans op ongevallen met grote gevolgen. Sprekende voorbeelden hiervan zijn de landing in de Hudson rivier van US airways vlucht 1549, waarbij het toestel het vermogen verloor in beide motoren tijdens het opstijgen dankzij een aanvaring met meerdere grote canadese ganzen, maar ook dichterbij huis de ramp in 1996 met het Hercules transport vliegtuig van defensie in 1996 waarbij 34 inzittende omkwamen. Het vliegtuig kwam tijdens de landing in aanraking met een zwerm spreeuwen en Kieviten.

Juni 2010, Royal Air Maroc komt tijdens de start in botsing met ganzen en verliest alle vermogen van één motor, gelukkig kan het toestel hoewel zwaar beschadigd weer veilig landen op Schiphol. Op 6 Maart 2013 overkomt dit een Easyjet machine op de zelfde baan als de Royal Air Maroc. Ook dit toestel kan veilig terugkeren met een vernielde motor.

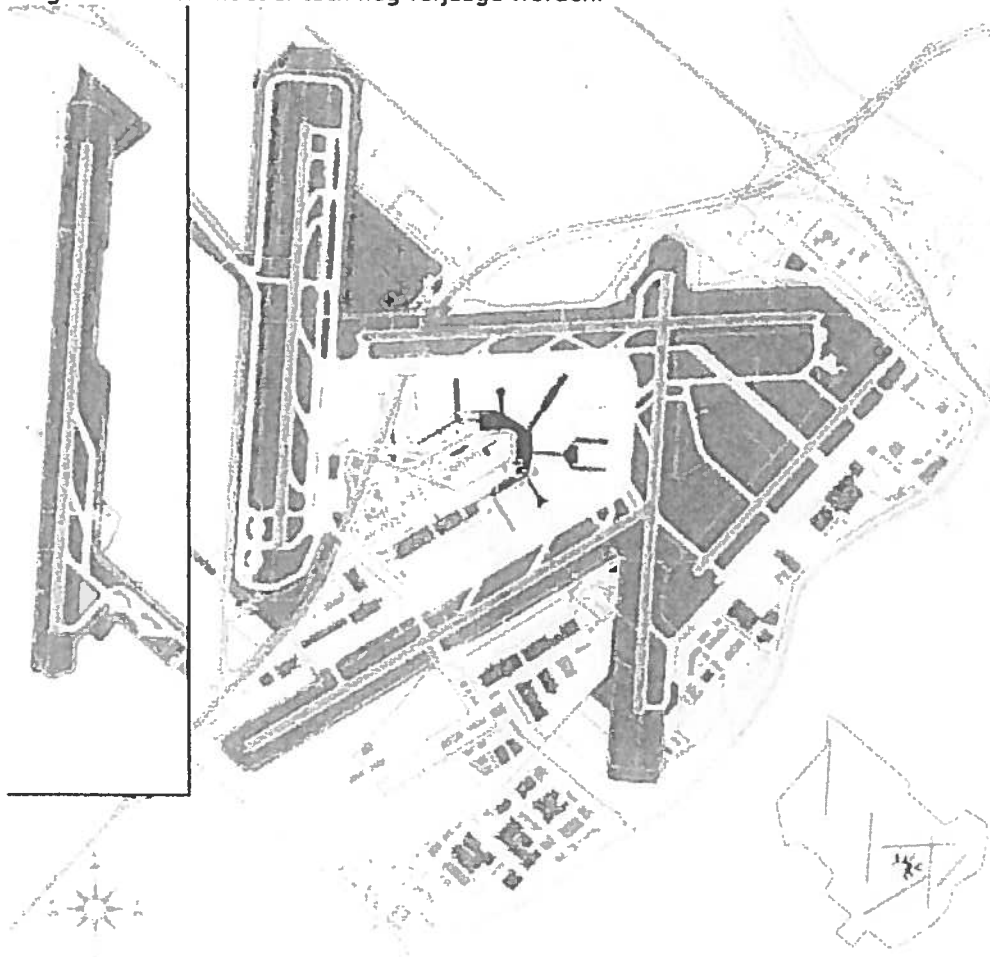


Afb. 1 : Een van de eerste vogelaanvaringen.

## 2.1 Habitat management.

Habitat management is een belangrijke manier om deze doelstelling te realiseren. Vogels hebben immers een reden waarom zij zich in een bepaald gebied vestigen. Deze redenen zijn grofweg samen te vatten in 3 delen namelijk, rust, voedsel en broedlocaties. De gedachte achter het habitat management is om zoveel mogelijk van deze redenen weg te nemen. De focus ligt hier op het gebied dat de luchthaven Airside noemt. Het Airside gedeelte bevat alle start en landingsbanen, taxibanen, vliegtuigopstelplaatsen, alle graslanden en watergangen die hier omheen liggen en natuurlijk gebouwen achter de douane. (Zie kaart)

Het habitat management op airside richt zich op het creëren van een monotone omgeving. Dat houdt bijvoorbeeld in dat wij er naar streven om één grasmengsel (rietzwenk, ruwe smele) wat dankzij een intensief maairegime (8 keer per jaar) altijd op dezelfde hoogte wordt gehouden ca. 18cm. Hierdoor ontstaat een dichte proteïnen arme grasmat wat onaantrekkelijk is voor de meeste weidevogels. Door de hoogte raken weidevogels zoals de Kievit het overzicht kwijt waardoor mogelijke predators minder gemakkelijk worden gezien, hierdoor ontstaat dreiging en blijven deze vogels vanzelf al op afstand van de start en landingsbanen. Naast gras richt de afdeling zich ook op het voorkomen van onkruid, struiken, plassen, riet en elke andere mogelijk vorm van natuur dat een aantrekkende werking heeft op vogels. Immers elke vogel welke niet aangetrokken is tot het landingsterrein is een vogel die ook niet verjaagd hoeft te worden. Helaas is er nog geen habitat oplossing gevonden die onaantrekkelijk is voor alle vogelsoorten en moet er toch nog verjaagd worden.



Afb. 4 : Grasland op Amsterdam Airport Schiphol

### Stationaire verjaagmiddelen

Daarnaast beschikt de afdeling Bird Control over een aantal stationaire middelen die ad random en/of daar waar nodig geplaatst worden door de Bird controllers en/of de faunabeheerder. Essentieel bij het gebruik van deze middelen is het continu verplaatsen om het verjagende vermogen te behouden, met uitzondering van de duivenpennen. Er wordt gebruik gemaakt van gaskanonnen, opblaasbare poppen, irritape en duivenpennen op de vele borden in het landingsterrein.



Afb. 6 Stationaire verjaagmiddelen

## 2.4 Beheer & schadebestrijding

Zoals eerder beschreven richt het grootste gedeelte van de inspanning, kosten en tijd zich op het voorkomen en verjagen van vogels in het landingsterrein. Echter ondanks al deze activiteiten ontstaan er toch nog momenten waarop de inzet van deze middelen niet voldoende effect sorteert. Op dit soort moment wordt er gekozen om faunabeheer toe te passen.

Beheer is in te delen in 'niet te plannen' en 'te plannen' beheer. Het eerste type beheer wordt gedaan wanneer de vliegveiligheid acuut in gevaar is in het landingsterrein en de gebieden daaraan grenzend, en andere verjaagmiddelen geen effect meer sorteren. De tweede soort beheer is het te plannen beheer. Noodzaak tot te plannen beheer kan ontstaan doordat er o.b.v. de tweewekelijkse faunatellingen een significante toename van een bepaald type fauna geconstateerd wordt die daarmee een toegenomen risico voor de vliegveiligheid vormt. Daarnaast zorgen deze vormen van beheer er ook voor dat de overige verjaagmiddelen effectief blijven zonder toepassing van faunabeheer verliezen deze middelen snel hun werking. Sommige soorten zijn daarnaast ook zeer moeilijk of zelfs niet te verjagen, met name de roofvogels. Vanwege de positie in de voedselketen en een gebrek aan natuurlijk vijanden in deze regio kennen deze soorten simpelweg minder angstreflexen en reageren dus nauwelijks op verjaagmiddelen.

### Niet te plannen beheer:

Beheer van fauna van m.n. vogelsoorten die onverwacht en acuut een potentieel gevaar voor de vliegveiligheid vormen.

Een bird controller binnen de afdeling Bird Control doorloopt bij het gebruik van een jachtwapen voor het 'niet te plannen beheer' de volgende procedure:

De dienstdoende bird controller kan op de dag van operatie ad hoc besluiten tot het wegnemen van vogels. Dit gebeurt alleen als de inzet van alle voorhanden zijnde verjaagmiddelen geen effect hebben gesorteerd en deze vogel (s) een zodanig verhoogd risico voor de vliegveiligheid vormt en blijft vormen. Naast het verwijderen van deze vogel(s) kan dit ook leiden tot het bijkomende en gewenste verjaageffect van het gebruik van een jachtwapen in relatie tot seinpistool.

Niet te plannen beheer vindt plaats als de manager Bird Control op de hoogte is gesteld en toestemming is verleend door de dienstdoende Airside Operations Manager (AOM). De AOM stelt zich van nut en noodzaak ter plaatse op de hoogte. De AOM is ter beoordeling van het verzoek in het bezit van het vigerende Fauna beheerplan Bird Control.

Niet te plannen beheer vindt alleen plaats met een wapen dat in eigendom is van Schiphol, en op naam staat van de betreffende bird controller. De wapens van de bird controllers staan in de wapenkast op de havendienst op het kantoor van de AOM.

### Te plannen beheer:

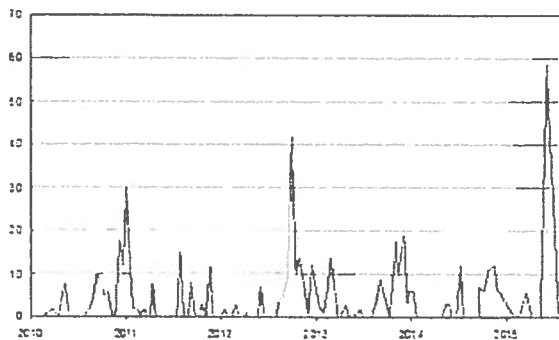
Beheer van fauna dat o.b.v. faunatellingen een –voor de vliegveiligheid- ongewenste dan wel natuurlijk toename (standwild) laat zien.

Naast het voorkomen van vestiging en het verjagen van fauna, wordt er gedurende het jaar fauna beheer gepland en verricht. D.m.v. 2-wekelijkse faunatellingen wordt de toe- dan wel afname van alle diersoorten gecontroleerd. Bij een ongewenste toename i.r.t. de vliegveiligheid dan wel de luchthaven operatie kunnen er extra beheersmaatregelen ingepland worden. Het te plannen beheer gebeurt door de Bird controllers zelf zij hebben immers het beste inzicht in welke soorten het grootste risico veroorzaken. .

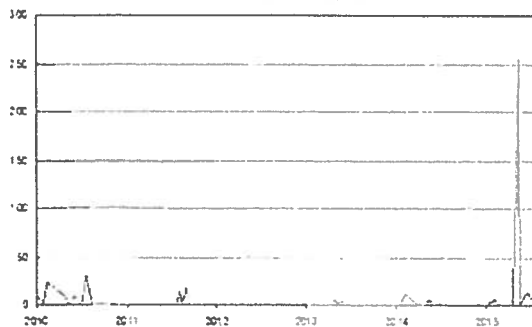
Overzicht Faunaincidenten en birdstikes 1 jan 2010 tot 1 okt 2015							
diersoort	2010	2011	2012	2013	2014	2015	eindtotaal
Bergeend	1	8		1		1	11
Brandgans	1	0					1
Buizerd	24	27	26	11	14	20	122
Grote canadese gans	3						3
Ekster	1	2	1	1	1	1	7
Fazant	1	1					2
Grauwe gans	1	2		1		2	6
Grote mantelmeeuw	6	4	3		1	1	15
Haas	30	43	45	22	18	7	165
Holenduif	5	2	3	3	1		14
Houtduif	25	10	9	14	13	14	85
Kapmeeuw	7	10	11	12	16	16	72
Kauw	1	2	1		1	1	6
Kerkuil	1	4	3	1	1		10
Kiekendief	3	5				1	9
Kievit	16	9	12	8	18	17	80
Kleine mantelmeeuw	4	7	10	7	7	11	46
Konijn	2	4		1			7
Zwartekraai	3	3	4	2		3	15
Krakeend	3	1	7	1	2	4	18
Kuifeend	3			2	3	1	9
Mus						1	1
Veldleeuwerik	1		2				3
Nijlgans	2		1			1	4
Onbekend	21	14	20	12	28	14	109
Overig	2	4	6	7	1	2	22
Overig duiven	4	1		6	3	1	15
Overig eenden	3		3	2			8
Overig ganzen				3	2	1	6
Overig haarwild				2			2
Overig kraaiachtigen				1			1
Overig meeuwen	8	4	4	3		3	22
Overig roofvogels en uilen	2	4	1	2		1	10
Overig weidevogels	2		1				3
Opverig zangvogels	1			1	1	1	4



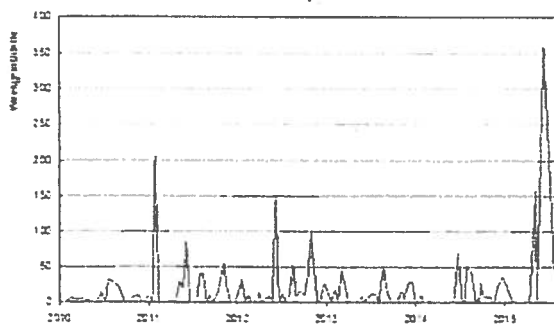
Weekgemiddelde van de Zilvermeeuw op de Luchthaven Schiphol



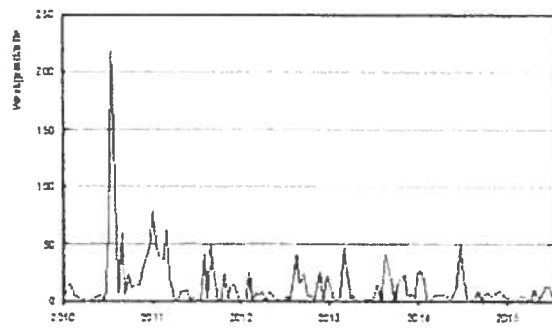
Weekgemiddelde van de Kleine Mantelmeeuw op de Luchthaven Schiphol



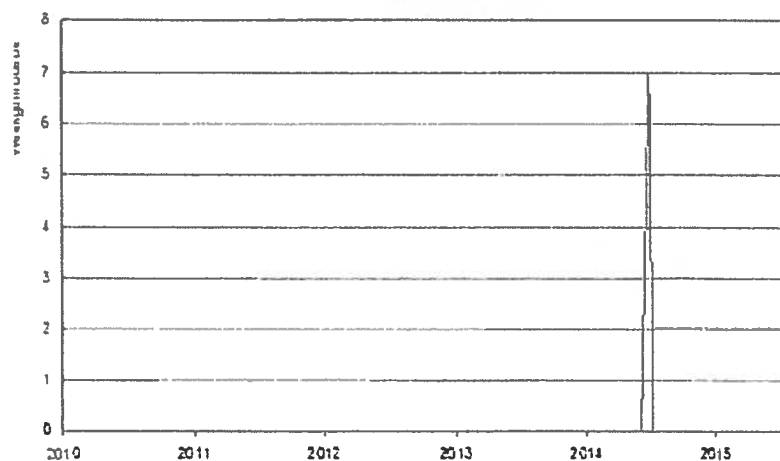
Weekgemiddelde van de Kokmeeuw op de Luchthaven Schiphol



Weekgemiddelde van de Stormmeeuw op de Luchthaven Schiphol



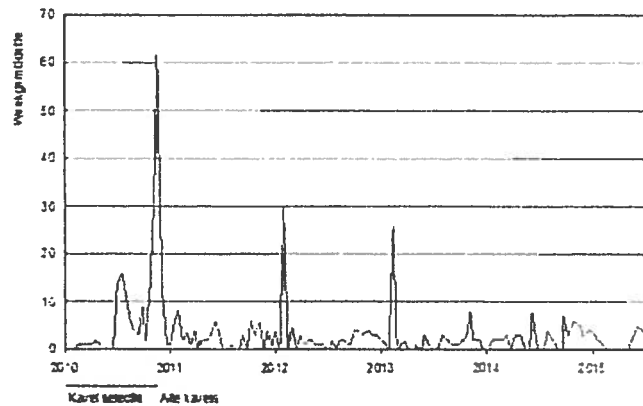
Weekgemiddelde van de Grote Mantelmeeuw op de Luchthaven Schiphol



NOOT: Met name de zilvermeeuw, kleinmantelmeeuw en kokmeeuw kwamen medio 2015 in hoge aantallen voor tijdens de tellingen, reden was de Renovatie van de Centerbaan die nagenoeg geheel geploegd geroterd en daarna opnieuw is ingezaaid. Voor wat betreft de grotmantelmeeuw, afgelopen 5 jaren ondanks zijn weinige voorkomen toch 15 birdstrikes veroorzaakt. De grote mantelmeeuw is de grootste van de in Nederland veel voorkomende meeuwen. Met zijn gewicht van 1-2,1 Kg, lengte van 65-78 Cm en een spanwijdte van 150- 170 Cm hoort hij bij de hoog risico soorten.

#### 4.2 Reiger (*Ardea cinerea*)

Weekgemiddelde van de Aalscholver op de Luchthaven Schiphol

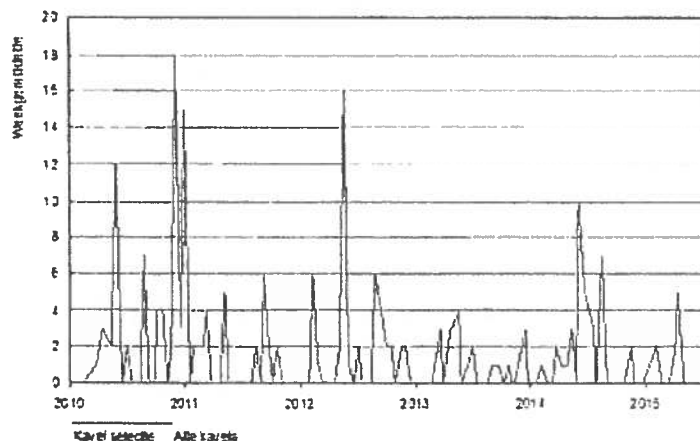


#### 4.4 Ganzen

Binnen de grenzen van het landingsterrein komen ganzen niet, of in zeer klein aantal en voor zeer korte tijd, voor. Ganzen (nijl, brand, kol, canadese en grauwe) komen in toenemende mate voor in de nabije omgeving van Schiphol. De populatie van de grauwe Gans (*Anser anser*) is het afgelopen decennium vertienvoudigd. De ganzen die zich in de nabije omgeving van de luchthaven bevinden, vormen door hun grootte en de groepsvorming een zeer groot risico voor de vliegveiligheid omdat zij op geringe hoogte zeer vaak de start- en landingsbanen kruisen.

De nijlgans (*Alapochen aegyptiaca*) is een soort die van nature niet op en rond Schiphol thuis hoort. Anno 2010 is deze gans rondom Schiphol een algemene soort. Uit de tellingen komt dit niet direct naar voren omdat onze vogelinventarisaties zich beperken tot het landingsterrein. Er zijn in de afgelopen vijf jaar vier vogelaanvaringen geregistreerd met dit type gans, waar het driemaal jonge exemplaren betrof. De nijlgans is door grootte en gewicht een risico voor de vliegveiligheid. Voor de nijlgans is een aanwijzing noodzakelijk conform art 67 Flora en Faunawet.

Weekgemiddelde van de Nijlgans op de Luchthaven Schiphol van 2010 tot en met 2015



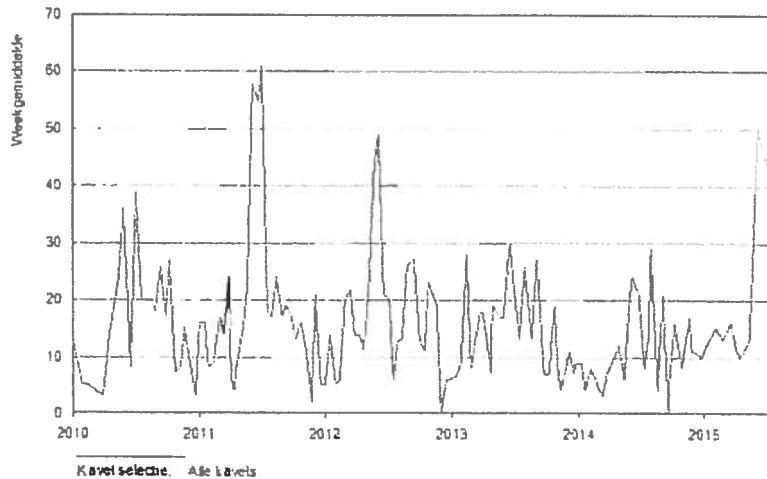
Zowel de Canadese gans (*Branta canadensis*) als de brandgans (*Branta leucopsis*) worden in toenemende mate waargenomen rondom de luchthaven. De waarnemingen betreffen grotendeels overvliegende exemplaren. De recente aanvaring tussen het passagierstoestel van Air Maroc en 9 Canadese ganzen op 6 juni 2010 maakt eens te meer duidelijk dat ook deze ganzen (en de toename van de populatie) een groot risico voor de vliegveiligheid vormen. Daarnaast staat de Canadese Gans bekend als een weinig

Fauna Beheerplan

Vertrouwelijk

Schiphol is altijd uiterst terughoudend geweest waar het 'Niet te plannen beheer' van torenvalken betrof. Dit is omdat deze vogels zich goed laten vangen. Echter ondanks alle inspanningen die gestoken zijn in het vangen van deze vogels zijn er in 2009 en 2010 zeer veel vogelaanvaringen geweest met torenvalken.

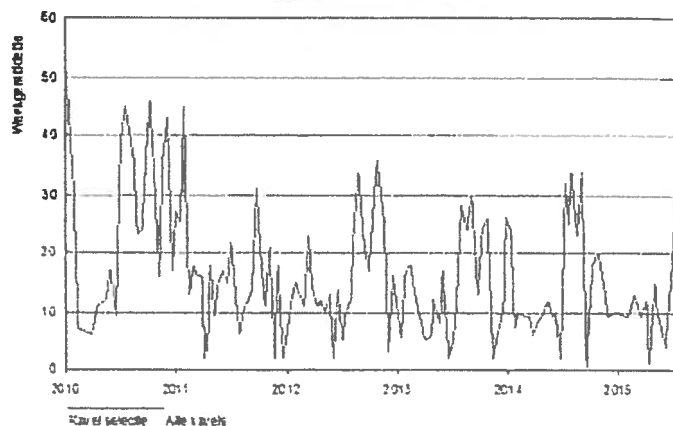
**Weekgemiddelde van de Torenvalk op de Luchthaven Schiphol**



#### 4.6 Buizerd (*Buteo buteo*) en kiekendief (*Circus spec.*)

Er worden regelmatig exemplaren van beide soorten dood op de start- en landingsbanen aangetroffen. Buizerds foerageren in hoofdzaak op muizen, mollen, maar ook op eventuele kadavers. In zgn. "muizenjaren" bestaat het voedsel van de buizerd en de kiekendief ook uit muizen en in mindere mate jonge hazen, konijnen en vogels. Genoemde soorten Buizerds broeden niet op de luchthaven. Vanwege hun individuele 'territorium' gedrag zijn buizerds en kiekendieven nauwelijks te verjagen. Gelet op hun grootte en ook vlieggedrag zijn deze soorten een verhoogd risico voor de vliegveiligheid. Bij constatering van meer dan 10 buizerds, zal verwijderden worden afgewogen, De stand van vooral de buizerd is de afgelopen jaren hoog. De hoeveelheid buizerds is vooral gekoppeld aan het beschikbare hoeveelheid voedsel. In gunstige voedseljaren zal de stand toenemen en daarmee het risico voor de vliegveiligheid. Wanneer, ondanks maximale vang en verjaagacties, de hoeveelheid buizerds toch boven de 10 uitkomt, kan worden besloten over te gaan tot het doen van 'niet te plannen beheer'.

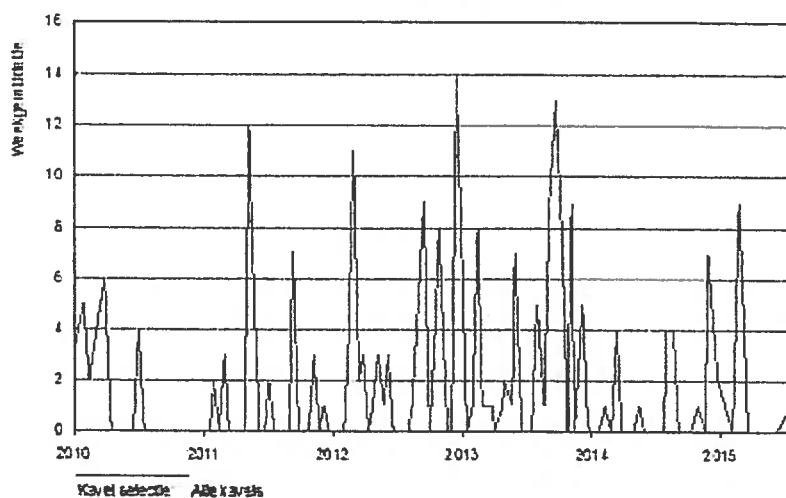
**Weekgemiddelde van de Buizerd op de Luchthaven Schiphol van 2010 tot en met 2015**



#### 4.7 Knobbelzwaan (*Cygnus olor*)

De fazant is een van nature goed gedijende hoendersoort in de Haarlemmermeer en daarmee ook op en rond Schiphol. Beplantingen, voedsel en water zijn in voldoende mate aanwezig. Gedurende de zomer en herfst foerageren fazanten in de nabije akkerbouw. De jaarlijkse stand is vooral afhankelijk van de weersomstandigheden in het broedseizoen. In de winter zoekt de fazant zijn toevlucht regelmatig in het lange gras op het landingsterrein omdat de kale agrarische akkers aan de buitenkanten weinig tot geen bescherming bieden. De fazant is een relatief zware vogel, die veelal hard en laag vliegt. De fazant is een groot risico voor de vliegveiligheid. Binnen het landingsterrein is de fazant daarom niet gewenst. Bij waarneming worden fazanten acuut verjaagd door de bird controllers. Omdat de fazant zich frequent hardnekkig laat verjagen, daar het een standvogel is, gaat de faunabeheerder van Bird Control wanneer noodzakelijk voor de vliegveiligheid over tot 'niet te plannen beheer'. Daarbij kunnen de fazanten ook worden weggenomen door gepland beheer door de jachtcombinatie gedurende het jachtseizoen (fazantenhanen tot 31 januari).

Weekgemiddelde van de Fazant op de Luchthaven Schiphol van 2010 tot en met 2015

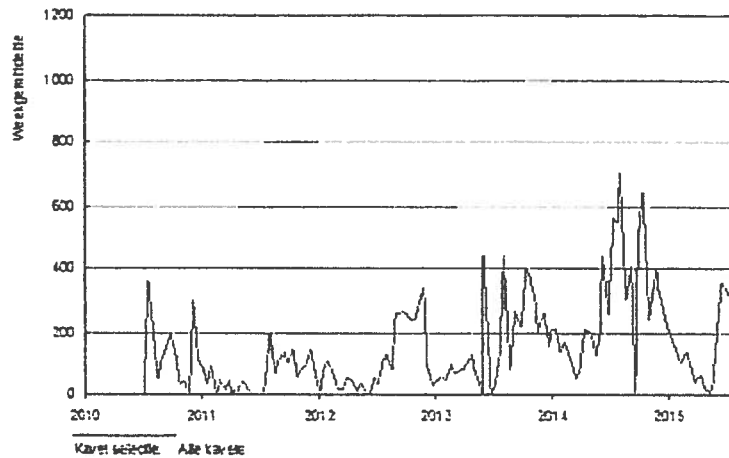


#### 4.10 Wilde eend (*Anas platyrhynchos*)

Er is veel overlast van wilde eenden die foerageren op de omliggende agrarische velden. In de herfst worden de watergangen rondom het landingsterrein veelal gebruikt als dagverblijf voor zowel de wilde eend als de kraakeend. In de herfstperiode komt het voor dat, als gevolg van plasvorming na hevige regenval, grote groepen wilde eenden in de nachtelijk uren neerstrijken in deze plassen om te foerageren.

Wilde eenden worden het gehele jaar worden geweerd uit de watergangen in en rondom het landingsterrein. Plas- en drasvorming worden zoveel mogelijk voorkomen omdat dit 's nacht een grote aantrekkingskracht heeft op de eenden. In de maanden juli/augustus/september is het van belang om alle eenden vooral 's nachts en voor de dag raad constant uit de watergangen te verjagen d.m.v. de handheld groene laser omdat de kans anders zeer groot is dat zij de gehele dag deze locatie als rustplaats zullen gebruiken. In de maanden maart/april is Bird Control extra alert op de woerden in de watergangen omdat het paringsgedrag van deze soort zich voortzet in de lucht. Omdat de eenden daarbij minder oog hebben voor naderend gevaar, zijn zij een verhoogd risico voor de vliegveiligheid. In deze periode worden eenden regelmatig dood aangetroffen op de baan. Wanneer wilde eenden een risico blijven vormen en na verjaagacties hardnekkig blijven terugkeren dan wel cirkelen rondom de verjaaglocatie, zal de faunabeheerder, eventueel i.s.m. een bird controller overgaan op 'niet te plannen beheer'. Daarbij kunnen wilde eenden ook worden weggenomen door gepland beheer door de jachtcombinatie gedurende het jachtseizoen.

Weekgemiddelde van de Kraakeend op de Luchthaven Schiphol

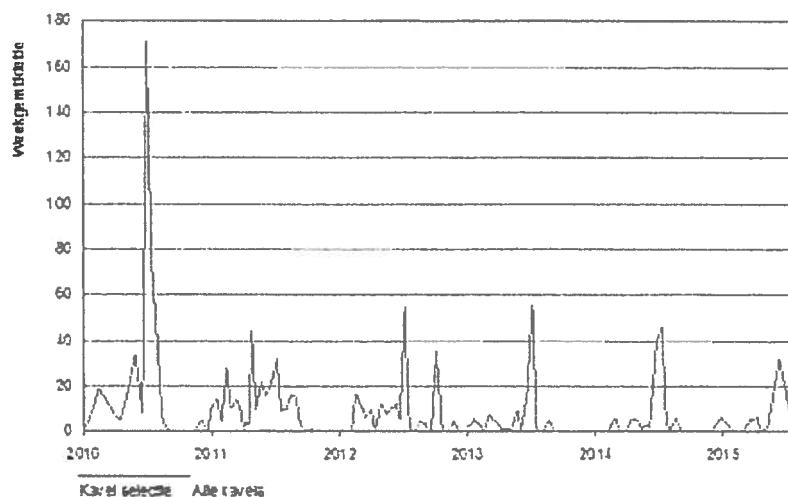


#### 4.12 Houtduif (*Columbia palumbus*)

Houtduiven vormen een risico voor de vliegveiligheid omdat zij komen overvliegen om te foerageren op de agrarische exploitatie rondom de luchthaven. In het late voorjaar foerageren houtduiven ook op plaatsen waar vogelmuur of klaver overvloedig tussen het gras voorkomt. Vooral in het noordwestelijk deel van het landingsterrein passeren grote hoeveelheden houtduiven de Polderbaan en de Zwanenburgbaan omdat zij afkomen op de aanwezige aantrekkelijke graanpercelen.

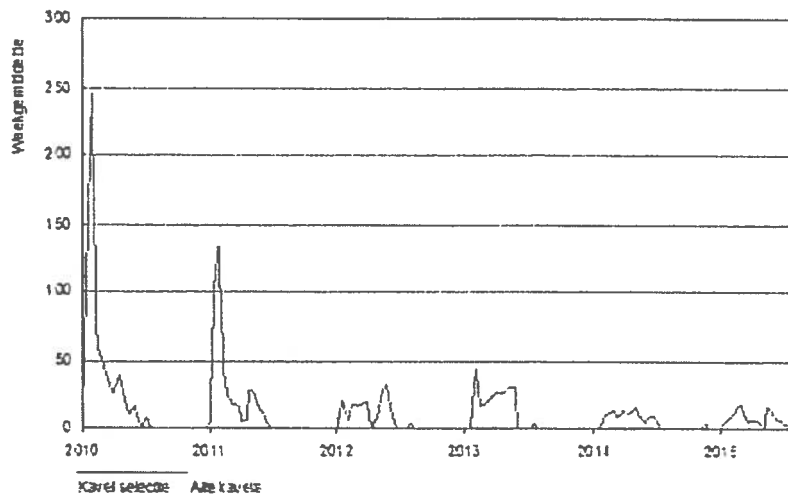
Deze vaste trekpatronen naar omringende agrarische percelen leveren veel risico op voor het luchtverkeer. Bird Control verjaagt houtduiven op continue basis met alle voorhanden zijnde middelen. (ook aangepast flora beheer, verwijderen van kruiden in de grasmatten) van de meest risicovolle vliegpatronen worden, waar mogelijk, door de faunabeheerder i.s.m. de bird controller op dienst doorbroken door 'niet te plannen beheer'.

Weekgemiddelde van de Houtduif op de Luchthaven Schiphol



#### 4.13 Spreeuw (*Sturnus vulgaris*)

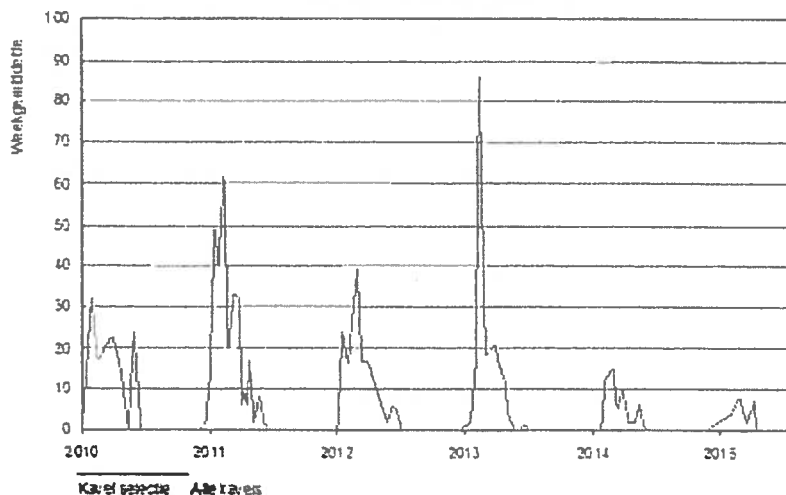
**Weekgemiddelde van de Scholekster op de Luchthaven Schiphol**



#### 4.15 Wulp (*Numenius arquata*)

De wulp broedt sinds een tiental jaren op de luchthaven. De broedsuccessen zijn wisselend. Verjaging van individuele broedvogels heeft weinig tot geen zin. Verjaging van grotere groepen wulpen heeft wel een effect. Niet te plannen beheer vindt slechts plaats bij agressief gedrag van wulpen die zich ophouden in de nabijheid van de banen en daarmee een vergroot risico vormen voor de vliegveiligheid. Vanwege het gedrag en gewicht wordt de soort nauwlettend in de gaten gehouden. Bij constatering van veel broedparen worden de eieren geraapt van de wulpen die in de buurt van de banen broeden.

**Weekgemiddelde van de Wulp op de Luchthaven Schiphol van 2010 tot en met 2015**



#### 4.16 Haas (*Lepus lepus*)

Hazen vormen geen direct risico voor de vliegveiligheid zelf omdat zij alleen op de grond aanvaringsgevoelig zijn. Doodgereden hazen zouden in theorie (gedeeltelijk) in straalmotoren kunnen worden gezogen en zo voor schade aan motoren zorgen. Echter wanneer een haas wordt aangeregen

Risicovol door afmeting als ook gewoonte om op thermiek te zweven tot ruim 600ft. Dit is binnen de vlieghoogte van vliegtuigen die Schiphol naderen. Voor deze vogel een voorlopig verzoek tot alleen verstoren en verjagen, de toekomst moet uitwijzen of deze maatregelen gepast zijn dan wel moeten worden uitgebreid.)

Mede door het vele (compenserend oppervlakte water is de directe omgeving van de Luchthaven een aantrekkelijk habitat voor deze vogel.

#### **Lepelaar *platalea leucorodia***

Grote vogel, vergelijkbaar met een blauwe reiger. Heden nog sporadisch gespot. Enkele waarnemingen ten zuiden Polderbaan.

Voor deze vogel een voorlopig verzoek tot alleen verstoren en verjagen, de toekomst moet uitwijzen of deze maatregelen gepast zijn dan wel moeten worden uitgebreid.

Mede door het vele (compenserend oppervlakte) water is de directe omgeving van de Luchthaven een aantrekkelijk habitat voor deze vogel.

#### **Grutto *Limosa limosa***

Zeldzamen weidevogel die mede door kolonie vorming voor problemen kan zorgen. Goed verjaagbaar door verstoring van zijn habitat, vandaar het verzoek tot alleen verstoren en verjagen, de toekomst moet uitwijzen of deze maatregelen gepast zijn dan wel moeten worden uitgebreid.

### **4.19 Exoten en verwilderde dieren**

Exoten en verwilderde dieren zijn geen beschermde soorten op grond van de flora- en faunawet. De verboden uit de Flora- en faunawet gelden dan ook niet voor deze soorten. De middelen waarmee dieren mogen worden gevangen of gedood zijn echter wel gereguleerd ten behoeve van beheer en schadebestrijding. Daarom is een aanwijzing op grond van artikel 67 door Gedeputeerde Staten van de provincie Noord Holland noodzakelijk om deze dieren te mogen doden met een geweer.

Voor de Schiphol eigendommen acht Schiphol het noodzakelijk een aanwijzing te krijgen voor de volgende vogel en diersoorten:

- Nijlgans
- Verwilderde gedomesticeerde gans, ofwel soepgans
- Hybride gans

Verwilderde duif

#### **Halsbandparkiet *Psittacula krameri***

Inmiddels een veel voorkomende vogel in Amsterdam, Amstelveen en het Amsterdamse Bos. Door zijn expansie drang en kolonievorming een snel groeiende populatie die standvogels verdringt. In Engeland al veel voorbeelden op Luchthavens waar deze soort explosief groeide.

Voor deze vogel een voorlopig verzoek tot alleen verstoren en verjagen, de toekomst moet uitwijzen of deze maatregelen gepast zijn dan wel moeten worden uitgebreid.

**4 Beheer en Schadebestrijding (Niet te plannen fauna) Landside & Jachtrecht Landside  
Jachtcombinatie**

De heer

De heer

De heer

De heer

De heer

De heer

De heer

**Voor eventueel beheer & schadebestrijding op Schiphol eigendommen buiten het Luchthaven  
gebied, zijn de volgende personen aangewezen:**

1

Jachtakte nr:



## DE STAATSSECRETARIS VAN ECONOMISCHE ZAKEN

Naar aanleiding van het verzoek van mevrouw op 11 oktober 2012,  
namens Schiphol Nederland B.V./ Amsterdam Airport Schiphol

gelet op artikel 75, lid 3, 5 en 6 van de Flora- en faunawet

Verleent hierbij aan: Schiphol Nederland B.V./ Amsterdam Airport Schiphol  
Adres: Evert van de Beekstraat 202  
Postcode en woonplaats: 1118 CP SCHIPHOL

Voor het tijdvak van: 18 juli 2013 tot en met 31 december 2015

### ONTHEFFING

FF/75/2012/078

Van de verbodsbepalingen in de Flora- en faunawet genoemd in artikel 53, lid 1, onder:

- i. voor het jagen op wild voor zover zich dat bevindt in of in de nabijheid van wakken of blyten in het ijs;
- j. voor het jagen op wild voor zover zich dat als gevolg van onvoldoende bevedering niet in staat is om te vliegen;
- k. voor het jagen op wild dat als gevolg van weersomstandigheden in uitgeputte toestand verkeert;
- n. voor het jagen vanaf of vanuit een motorvoertuig dan wel een ander voertuig, in het belang van de veiligheid van het luchtverkeer.

De ontheffing geldt op en boven gronden, welke in gebruik zijn bij luchthaven Amsterdam Airport Schiphol, gelegen binnen de gemeente Haarlemmermeer.

Aan deze ontheffing zijn de volgende voorwaarden verbonden:

1. Het bestuur van de ontheffinghouder dient toe te zien op de strikte naleving van deze ontheffing met de daarin vermelde voorwaarden.
2. De ontheffinghouder dient alle door of namens de Staatssecretaris van Economische Zaken verstrekte of nog te verstrekken aanwijzingen in verband met de uitvoering van deze ontheffing nauwkeurig op te volgen.
3. Voor het verrichten van de in deze ontheffing genoemde handelingen, voor wat betreft bovengenoemde artikelen van de Flora- en faunawet, mogen vaste medewerkers van de ontheffinghouder middels een machtiging gebruik maken van deze ontheffing. Indien de ontheffinghouder een ander dan een vaste medewerker machtigt, dan dient de ontheffinghouder een kopie van de verleende machtiging aan Dienst Regelingen, Postbus 19530, 2500 CM Den Haag te zenden. De machtiging vermeldt in ieder geval de volgende gegevens:
  - a) volledige naam, adres, woonplaats en geboortedatum van degene aan wie de machtiging is verleend;
  - b) soort(en) en eventuele aantallen waarvoor de machtiging geldt;
  - c) kwalificaties met betrekking tot deskundigheid op het gebied van beschermde soorten;
  - d) de handelingen die mogen worden verricht;
  - e) plaats(en) waar de handelingen mogen worden verricht;
  - f) periode waarvoor de machtiging geldt;
  - g) naam en handtekening ontheffinghouder;
  - h) het nummer van de ontheffing die aan de ontheffinghouder is verleend.



Dienst Regelingen  
Ministerie van Economische Zaken

> Retouradres Postbus 19530 2500 CM Den Haag

Schiphol Nederland B.V./  
Amsterdam Airport Schiphol

Postbus 7501 / Postlocatie 02-32  
1118 ZG SCHIPHOL

**Dienst Regelingen**

Postbus 19530  
2500 CM Den Haag  
www.drloket.nl

T 0800 - 22 333 22  
F 070 - 378 61 39  
ffwet@minlnv.nl

**Onze referentie**  
Aanvraagnummer  
FF/75/2012/078

**Bijlagen**  
2

Datum 18 juli 2013  
Betreft Beslissing aanvraag  
Art. 75 Flora en faunawet

Geachte mevrouw

Op 11 oktober 2012 heb ik uw aanvraag ontvangen voor een ontheffing voor 'Bird Control Schiphol'. In deze brief stel ik u op de hoogte van mijn beslissing.

**Beslissing**

Ik heb besloten uw aanvraag goed te keuren. Hierbij verleen ik u de ontheffing die u heeft aangevraagd van de verbodsbepalingen in de Flora- en faunawet genoemd in artikel 53, lid 1, onder:

- i. voor het jagen op wild voor zover zich dat bevindt in of in de nabijheid van wakken of bijten in het ijs;
- j. voor het jagen op wild voor zover zich dat als gevolg van onvoldoende bevedering niet in staat is om te vliegen;
- k. voor het jagen op wild dat als gevolg van weersomstandigheden in uitgeputte toestand verkeert;
- n. voor het jagen vanaf of vanuit een motorvoertuig dan wel een ander voertuig, in het belang van de veiligheid van het luchtverkeer.

Ik verleen u deze ontheffing voor de periode van 18 juli 2013 tot en met 31 december 2015. Hieronder vindt u de redenen voor mijn besluit.

**Aanvraag**

U vraagt ontheffing voor het bestrijden van vogel- en andere diersoorten in het belang van de veiligheid van het luchtverkeer. U heeft hiervoor eerder ontheffing aangevraagd bij de Gedeputeerde Staten van Noord-Holland. Zij hebben echter bij besluit met kenmerk 210-72825 PHN/69470 van 28 december 2010 aangegeven dat zij op grond van de Flora- en faunawet niet bevoegd te zijn om ontheffing van bovengenoemde bepalingen te verlenen. Een ontheffing van de overige verbodsbepalingen, benodigd om vogel- en andere diersoorten te bestrijden, is bij het genoemde besluit van de Gedeputeerde Staten wel aan u verleend. U verzoekt daarom de Staatssecretaris om ontheffing van de bovengenoemde verbodsbepalingen, in aanvulling op de ontheffing van de Gedeputeerde Staten.

Voor wat betreft de beoordeling van de gunstige staat van instandhouding van de betreffende soorten verwijs ik u naar wat daarover in het besluit van Gedeputeerde Staten bij besluit met kenmerk 2010- 72825 PHN/69470 is overwogen.

**Dienst Regelingen**

**Datum**  
18 juli 2013

**Onze referentie**  
**Aanvraagnummer**  
FF/75/2012/078

Ik deel de mening van de Gedeputeerde Staten in het genoemde besluit dat ondanks de vele inspanningen op het gebied van genomen preventieve maatregelen, deze maatregelen niet afdoende zijn om zogenaamde 'bird strikes' te voorkomen, zodat voor u geen andere bevredigende oplossing voorhanden is.

U heeft bij uw aanvraag voldoende aangetoond dat u ontheffing van artikel 53, lid 1, onder i, j, en k nodig heeft en dit artikel als uiterste middel zult toepassen wanneer preventieve maatregelen en het opzettelijk verontrusten niet hebben gewerkt. Ook heeft u voldoende aangetoond dat afschot uit een voertuig noodzakelijk is en dat bij het gebruik van dit middel de nodige veiligheidsmaatregelen worden genomen.

Aan de veiligheid van het luchtverkeer wordt door mij grote waarde gehecht. Ik deel de conclusie van het Faunafonds in bovengenoemd besluit van de Gedeputeerde Staten en ben van mening dat het treffen van bovenstaande maatregelen onverminderd noodzakelijk is om de veiligheid van het luchtverkeer te kunnen garanderen.

#### **Conclusie**

Gelet op het bovenstaande verleen ik u ontheffing voor het project 'Bird control Schiphol'.

#### **Bezwaar**

Als u het niet eens bent met deze beslissing, kunt u binnen zes weken na verzending van deze brief een bezwaarschrift indienen. Stuur het ondertekende bezwaarschrift naar Dienst Regelingen, afdeling Recht en Rechtsbescherming, Postbus 20401, 2500 EK Den Haag. Stuur een kopie van deze brief mee met uw bezwaarschrift. Op onze internetsite [www.drloket.nl/bezwaar](http://www.drloket.nl/bezwaar) vindt u meer belangrijke informatie over het indienen van een bezwaarschrift.

#### **Meer informatie?**

Heeft u vragen, kijk dan op onze website: [www.drloket.nl](http://www.drloket.nl). Of bel met het DR-Loket: 0800 - 22 333 22 (op werkdagen tussen 8.30 en 16.30 uur).

Met vriendelijke groet,

De Staatssecretaris van Economische Zaken,  
namens deze:

Teammanager Vergunningen Dienst Regelingen

slechts verleend indien geen afbreuk wordt gedaan aan een gunstige staat van instandhouding van de soort.

6. Onverminderd het vijfde lid, worden voor soorten genoemd in bijlage IV van richtlijn 92/43/EEG, voor soorten vogels als bedoeld in artikel 4, eerste lid, onderdeel b, en voor bij algemene maatregel van bestuur aangewezen beschermde inheemse dier- of plantensoorten vrijstelling of ontheffing slechts verleend wanneer er geen andere bevredigende oplossing bestaat:

(...)

- c. met het oog op andere, bij algemene maatregel van bestuur aan te wijzen, belangen.

(...)

### **Besluit vrijstelling beschermde dier- en plantensoorten**

#### **Artikel 2**

(...)

3. Als andere belangen als bedoeld in artikel 75, zesde lid, onderdeel c, van de wet zijn aangewezen:

(...)

- c. de veiligheid van het luchtverkeer;

(...)

### **Dienst Regelingen**

**Datum**  
18 juli 2013

**Onze referentie**  
Aanvraagnummer  
FF/75/2012/078

Administratie Afschot 2011

Datum	Locatie	Zwaan	nijlgans	can gans	grauwe gans	Brandgans
40560	Landings terrein	2		1		
40561	Landings terrein					
40562	Landings terrein			2		
40568	Landings terrein	2				
40569	Landings terrein	2				
40576	Landings terrein					
40577	Landings terrein					
40583	Landings terrein	1				
40584	Landings terrein	1				
40589	Landings terrein					
40590	Landings terrein			2		
40602	Landings terrein					
40610	Landings terrein	1				
40617	Landings terrein					
40618	Landings terrein			4		
40623	Landings terrein					
40624	Landings terrein					
40625	Landings terrein					
40626	Landings terrein					
40631	Landings terrein					
40633	Landings terrein					
40638	Landings terrein					
40639	Landings terrein					
40640	Landings terrein					
40644	Landings terrein				2	
40645	Landings terrein					
40646	Landings terrein					
40647	Landings terrein					
40652	Landings terrein	2				
40653	Landings terrein					
40654	Landings terrein					

Datum	Locatie	Zwaan	nijlgans	can gans	grauwe gans	Brandgans
40659	Landings terrein					
40662	Landings terrein	1				
40666	Landings terrein		2			
40667	Landings terrein					
40673	Landings terrein	1				2
40675	Landings terrein	1	4			
40686	Landings terrein					
40687	Landings terrein	2	2			
40689	Landings terrein		2			
40695	Landings terrein		2			
40700	Landings terrein		2			
40701	Landings terrein		12			
40702	Landings terrein					
40703	Landings terrein			1		
40708	Landings terrein		2			
40710	Landings terrein		3			
40710	Landings terrein		1			
40711	Landings terrein		2			
40712	Landings terrein					
40714	Landings terrein					
40715	Landings terrein			2		
40716	Landings terrein					
40717	Landings terrein		2			
40736	Landings terrein					
40745	Landings terrein					
40749	Landings terrein					
40750	Landings terrein					
40751	Landings terrein					
40752	Landings terrein					
40759	Landings terrein					
40762	Landings terrein					
40763	Landings terrein					

Datum	Locatie	Zwaan	nijlgans	can gans	grauwe gans	Brandgans
40765	Landings terrein					
40766	Landings terrein					
40767	Landings terrein					
40770	Landings terrein	1				
40771	Landings terrein					
40772	Landings terrein					
40773	Landings terrein					
40779	Landings terrein					
40780	Landings terrein					
40781	Landings terrein					
40784	Landings terrein					
40785	Landings terrein					
40786	Landings terrein					
40787	Landings terrein					
40792	Landings terrein					
40794	Landings terrein					
40798	Landings terrein	3				
40799	Landings terrein					
40800	Landings terrein	2				
40801	Landings terrein					
40806	Landings terrein	2				
40808	Landings terrein					
40812	Landings terrein					
40821	Landings terrein	4				
40829	Landings terrein	6				
40823	Landings terrein					
40847	Landings terrein					
40861	Landings terrein					
40830	Landings terrein	10				
40833	Landings terrein					
40840	Landings terrein					
40841	Landings terrein	7				

Datum	Locatie	Zwaan	nijlgans	can gans	grauwe gans	Brandgans
40845	Landings terrein					
40850	Landings terrein					
41217	Landings terrein					
40860	Landings terrein	6				
40861	Landings terrein		2			
40870	Landings terrein		1			
40879	Landings terrein		5			
40871	Landings terrein					
40888	Landings terrein		2			
40888	Landings terrein					
40890	Landings terrein					
40898	Landings terrein		2			
40899	Landings terrein		14			
Totalen 2011		83	49	1	0	2



2012	Locatie	knobbelzwaan	nijlgans	grote canadeesegans	grauwe gans	brandgans
3-1	L.T.					
31-1	L.T.	6	4			
11-1	L.T.	4				
12-1	L.T.					
16-1	L.T.	2				
17-1	L.T.	2				
21-1	L.T.	2				
22-2	L.T.	3				
4-3	L.T.	1				
5-3	L.T.	2				
7-3	L.T.					
8-3	L.T.			3		
12-3	L.T.					
15-3	L.T.					
20-3	L.T.					
21-3	L.T.					
22-3	L.T.		2			
27-3	L.T.					
4-4	L.T.					
5-4	L.T.					
17-4	L.T.					
19-4	L.T.					
21-4	L.T.					
25-4	L.T.					
26-4	L.T.					
5-5	L.T.	1				
8-5	L.T.					
10-5	L.T.					
15-5	L.T.					
17-5	L.T.					
23-5	L.T.					
24-5	L.T.					
6-6	L.T.					
7-6	L.T.					
9-6	L.T.		1			
11-6	L.T.					
19-6	L.T.					
21-6	L.T.					

2012	Locatie	knobbelzwaan	nijlgans	grote canadeesegans	grauwe gans	brandgans
23-6	L.T.					
26-6	L.T.					
27-6	L.T.					
25-6	L.T.					
28-6	L.T.	8	2			
3-7	L.T.		3			
4-7	L.T.		8			
24-7	L.T.					
25-7	L.T.					
26-7	L.T.					
30-7	L.T.		2			
31-7	L.T.					
1-8	L.T.					
2-8	L.T.					
7-8	L.T.					
8-8	L.T.					
9-8	L.T.					
16-8	L.T.					
21-8	L.T.					
22-8	L.T.					
23-8	L.T.					
27-8	L.T.					
28-8	L.T.					
29-8	L.T.					
30-8	L.T.					
1-9	L.T.			1		
4-9	L.T.					
5-9	L.T.					
6-9	L.T.					
13-9	L.T.	1				
25-9	L.T.					
26-9	L.T.					
27-9	L.T.					
4-10	L.T.					
8-10	L.T.	4				
11-10	L.T.	3				
18-10	L.T.	2				
20-10	L.T.					

2012	Locatie	knobbelzwaan	nijlgans	grote canadeesegans	grauwe gans	brandgans
	28-10	L.T.	1			
3-11	L.T.					
4-11	L.T.					
5-11	L.T.	4				
6-11	L.T.					
7-11	L.T.					
8-11	L.T.					
9-11	L.T.					
11-11	L.T.					
13-11	L.T.					
18-11	L.T.					
22-11	L.T.	3				
27-11	L.T.	2				
28-11	L.T.					
29-11	L.T.					
1-12	L.T.					
5-12	L.T.					
6-12	L.T.	6				
11-12	L.T.					
12-12	L.T.					
13-12	L.T.					
15-12	L.T.					
17-12	L.T.					
20-12	L.T.					
31-12	L.T.					
<b>totaal</b>	<b>166</b>	57	22	4	0	83

Afshotoverzicht

Schipholgronden 2012

Wildsoorten	schiphol centrum	Roos	Golfbaan	2000 L	Schiphol zuid	Schiphol noord/Noord- oost	Schiphol oost /centrum	SLP terrein	Schiphol zuid oost	Schiphol Totaal
Grauwe gans					11				26	37
Nijlgans					1				3	4
Knobbel zwaan		2				2			4	8
Brand gans										
<b>Totaal</b>				2	2	2		12	33	<b>49</b>

### Totaal afschot AAS

2013	Locatie	knobbelzwaan	nijlgans	grote canadeesegans	grauwe gans	brandgans
5-1	L.T.					
9-1	L.T.	2				
10-1	L.T.					
2-2	L.T.	1				
7-2	L.T.					
16-2	L.T.					
20-2	L.T.					
23-2	L.T.	1				
26-3	L.T.		2			
27-2	L.T.	2				
28-2	L.T.					
6-3	L.T.					
7-3	L.T.				2	
14-3	L.T.					
13-3	L.T.					
16-3	L.T.					
19-3	L.T.					
21-3	L.T.					
23-3	L.T.	1				
24-3	L.T.					
25-3	L.T.					
26-3	L.T.					
28-3	L.T.					
29-3	L.T.					
3-4	L.T.					
4-4	L.T.					
9-4	L.T.					
16-4	L.T.			2		
18-4	L.T.					
24-4	L.T.					
25-5	L.T.					
16-5	L.T.	1	2			
10-6	L.T.					
11-6	L.T.		4			
12-6	L.T.		6		1	
13-6	L.T.					
18-6	L.T.					
19-6	L.T.	2	2			
20-6	L.T.					
24-6	L.T.		4			
25-6	L.T.					
26-6	L.T.		1			

2013	Locatie	knobbelzwaan	nijlgans	grote canadeesegans	grauwe gans	brandgans
27-6	L.T.	0	1			
2-7	L.T.					
3-7	L.T.					
4-7	L.T.					
11-7	L.T.					
15-7	L.T.		11			
16-7	L.T.					
17-7	L.T.					
18-7	L.T.					
23-7	L.T.		2			
25-7	L.T.					
30-7	L.T.					
31-7	L.T.					
1-8	L.T.					
6-8	L.T.					
7-8	L.T.					
24-8	L.T.					
258-8	L.T.					
26-8	L.T.					
27-8	L.T.					
28-8	L.T.					
29-8	L.T.					
3-9	L.T.					
4-9	L.T.					
5-9	L.T.					
10-9	L.T.					
11-9	L.T.					
12-9	L.T.					
16-9	L.T.					
17-9	L.T.					
18-9	L.T.					
26-9	L.T.					
3-10	L.T.	2				
4-10	L.T.					
7-10	L.T.					
10-10	L.T.					
12-10	L.T.	2				
16-10	L.T.					
17-10	L.T.	2				
18-10	L.T.					
22-10	L.T.	5				
24-10	L.T.					
31-10	L.T.					

2013	Locatie	knobbelzwaan	rijgans	grote canadeesegans	grauwe gans	brandgans
2-11	L.T.					
3-11	L.T.		1			
7-11	L.T.	8				
8-11	L.T.	6				
11-11	L.T.	11				
14-11	L.T.	5				
16-11	L.T.					
20-11	L.T.	5				
21-11	L.T.	2				
22-11	L.T.	2				
26-11	L.T.	1				
28-11	L.T.					
2-12	L.T.	2				
3-12	L.T.					
4-12	L.T.	7				
10-12	L.T.	3				
11-12	L.T.	2				
12-12	L.T.					
18-12	L.T.					
19-12	L.T.					
30-12	L.T.	3				
totaal		87	36	2	3	0

L.T. = Landingsterrein

2013	Locatie	knobbelzwaan	rijgans	grote canadeesegans	grauwe gans	brandgans
	Buiten L.T.	8	4		37	

	<b>Totaal afschot AAS</b>	95	40	2	40	0
--	---------------------------	----	----	---	----	---

Afshotoverzicht Schipholgronden 1-01-2014 t/m 31-12-2014

Wildsoorten	L.T.	Roos en Polderb.	Golfbaan	2000 L	Schiphol zuid	Schiphol noord/Noord-oost	Schiphol oost /centrum	Slp terrein	Schiphol zuid oost	Totaal
Grauwe gans		2		6		12		4	40	64
Nijlgans		1	1	2		2	5	1	6	18
Knobbel zwaan				3		3			5	11
Brand gans						2			1	3
<b>Totaal</b>		<b>3</b>	<b>1</b>	<b>11</b>		<b>19</b>	<b>5</b>	<b>5</b>	<b>52</b>	<b>96</b>



		waterwild						
<b>2014</b>	Locatie	knobbelzwaan	canadese gans	grauwe gans	grote canadese gans	brandgans	nijlgans	Totaal regel
	7-jan L.T.							0
	8-jan L.T.	3						3
	9-jan L.T.	2						2
	11-jan L.T.							0
	14-jan L.T.							0
	15-jan L.T.	4						4
	16-jan L.T.	2						2
	22-jan L.T.	2						2
	23-jan L.T.	1						1
	24-jan L.T.	1						1
	27-jan L.T.							0
	28-jan L.T.							0
	29-jan L.T.	1						1
30-jan L.T.							0	
3-feb L.T.							0	
6-feb L.T.							0	
22-feb L.T.							0	
26-feb L.T.							0	
2-mrt L.T.						2	2	
17-mrt L.T.							0	
20-mrt L.T.							0	
27-mrt L.T.							0	
2-apr L.T.							0	
3-apr L.T.							0	

2014	Locatie	knobbelzwaan	canadese gans	grauwe gans	grote canadese gans	brandgans	nijlgans	Totaal regel
8-apr	L.T.							0
9-apr	L.T.							0
10-apr	L.T.							0
15-apr	L.T.						1	1
16-apr	L.T.							0
17-apr	L.T.							0
22-apr	L.T.							0
23-apr	L.T.							0
24-apr	L.T.							0
29-apr	L.T.						1	1
30-apr	L.T.						1	1
1-mei	L.T.							0
2-mei	L.T.							0
6-mei	L.T.						1	1
7-mei	L.T.							0
8-mei	L.T.							0
10-mei	L.T.							0
12-mei	L.T.							0
13-mei	L.T.						4	4
14-mei	L.T.						3	3
15-mei	L.T.			30			5	35
19-mei	L.T.						1	1
20-mei	L.T.	1						1
21-mei	L.T.							0
26-mei	L.T.			6				6
27-mei	L.T.						4	4
28-mei	L.T.						4	4

2014	Locatie	knobbelzwaan	canadese gans	grauwe gans	grote canadese gans	brandgans	nijlgans	Totaal regel
29-mei	L.T.							0
2-jun	L.T.						2	2
4-jun	L.T.		1					1
5-jun	L.T.							0
9-jun	L.T.						3	3
11-jun	L.T.							0
12-jun	L.T.							0
15-jun	L.T.						2	2
16-jun	L.T.			9			14	23
17-jun	L.T.							0
19-jun	L.T.							0
23-jun	L.T.						2	2
23-jun	L.T.							0
25-jun	L.T.							0
29-jun	L.T.						3	3
30-jun	L.T.							0
1-jul	L.T.						2	2
2-jul	L.T.							0
3-jul	L.T.							0
3-jul	L.T.						1	1
7-jul	L.T.	2		2				4
7-jul	L.T.							0
10-jul	L.T.							0
11-jul	L.T.					7		7
14-jul	L.T.							0
15-jul	L.T.						1	1
17-jul	L.T.							0



2014		Locatie	knobbelzwaan	canadese gans	grauwe gans	grote canadese gans	brandgans	nijlgans	Totaal regel
1-nov	L.T.								0
8-nov	L.T.	8							8
15-nov	L.T.								0
24-nov	L.T.	8							8
25-nov	L.T.	11							11
10-dec	L.T.								0
11-dec	L.T.	7							7
17-dec	L.T.	2							2
24-dec	L.T.								0
<b>TOTAAL</b>		<b>57</b>	<b>1</b>	<b>48</b>	<b>0</b>	<b>7</b>	<b>60</b>	<b>173</b>	

## Afschot landingsterrein 2015

		Waterwild							
datum	uitvoerder	Locatie	knobbelzwaan	canadese gans	grauwe gans	grote canadese gans	brandgans	nijlgans	Totaal regel
4-jan		L.T.							0
5-feb		L.T.	3			1			4
11-feb		L.T.			1				1
28-feb		L.T.	1						1
10-feb		L.T.							0
8-mrt		L.T.				1			1
9-mrt	ca	L.T.						1	1
10-mrt	ca	L.T.							0
19-mrt	fm	L.T.							0
20-mrt	fm	L.T.							0
25-mrt	fm	L.T.							0
26-mrt	fm	L.T.							0
4-apr	ca	L.T.							0
7-apr	ca	L.T.							0
8-apr	fm	L.T.							0
9-apr	fm	L.T.							0
14-apr	fm	L.T.							0
16-apr	fm	L.T.							0
20-apr	ca	L.T.							0
23-apr	ca	L.T.							0
24-apr	ca	L.T.							0
25-apr	fm	L.T.							0
25-apr	ca	L.T.							0
26-apr	fm	L.T.							0
26-apr	ca	L.T.							0
28-apr	rk	L.T.							0
30-apr	fm	L.T.							0
2-mei	fm	L.T.			1				1
3-mei	gjj	L.T.							0
4-mei	ca	L.T.							0
8-mei	fm	L.T.							0
21-mei	fm	L.T.							0
3-jun	mn	L.T.							0
9-jun	ca	L.T.						2	2
11-jun	fm	L.T.				1			1
17-jun	hh	L.T.							0
18-jun	ca hb	L.T.			1			2	3

datum	uitvoerder	Locatie	knobbelzwaan	canadese gans	grauwe gans	grote canadese gans	brandgans	nijlgans	Totaal regel
19-jun	ca	L.T.							0
20-jun	ca	L.T.			1				1
22-jun	jo	L.T.							0
23-jun	rk	L.T.			6				6
23-jun	gjj	L.T.							0
24-jun	rk	L.T.						3	3
25-jun	ca	L.T.							0
25-jun	jo	L.T.							0
30-jun	ca	L.T.						1	1
3-jul	jo	L.T.							0
1-jul	ca	L.T.							0
9-jul	ca	L.T.						2	2
10-jul	ca	L.T.						6	6
11-aug	ca	L.T.		1					1
12-jul	jo	L.T.							0
20-aug	ca	L.T.		1				2	3
21-aug	jo	L.T.							0
24-aug	fm	L.T.							0
25-aug	fm	L.T.						4	4
26-aug	fm	L.T.							0
27-aug	fm	L.T.							0
28-aug	fm	L.T.						4	4
28-aug	ca	L.T.						2	2
3-sep	jo	L.T.							0
4-sep	jo	L.T.							0
5-sep	fm	L.T.							0
12-sep	jo	L.T.							0
12-sep	ca	L.T.	2						2
12-sep	fm	L.T.							0
21-sep	GJJ	L.T.							0
22-sep	fm	L.T.							0
24-sep	jo	L.T.							0
2-okt	ca	L.T.							0
6-okt	fm	L.T.							0
16-okt	rk	L.T.							0
17-okt	fm	L.T.	3						3
21-okt	ca+jo	L.T.	2		1				3
22-okt	rk	L.T.							0
6-nov	gjj	L.T.							0
20-nov	jo	L.T.							0
21-nov	jo	L.T.	4						4
28-nov	jo	L.T.							0
29-nov	jo	L.T.	6						6

datum	uitvoerder	Locatie	knobbelzwaan	canadese gans	grauwe gans	grote canadese gans	brandgans	nijlgans	Totaal regel
16-dec	jo	L.T.	2						2
17-dec	jo	L.T.							0
31-dec	FM	L.T.	2						2
		L.T.							
		L.T.							
		L.T.							
		L.T.							
		L.T.							
		L.T.							
		L.T.							
		L.T.							
		L.T.							
		L.T.							
<b>totaal kolom</b>			25	2	11	3	0	29	<b>70</b>



Afschotlijst 2015 Landzijde

Schiphol

Spl Zuid-Oost v/d Vlucht Bwp. Vijhuizen Boer Roos Spl.Noord Spl. Centrum 60 HA. Gebied Spl. Noord West Spl. Oost

3	Grauwe gans	56	18	26	7	2
4	Boerengans			5		
5	Canadese gans	2				
6	Brandgans	2				
7	Nijlgans	4	7	11	5	1
8	Knobbelzwaan	18	2			
	<b>TOTAAL</b>	<b>82</b>	<b>25</b>	<b>42</b>	<b>12</b>	<b>3</b>